



## PORT-AU-BLÉ

**10** D'après les recherches menées par l'historien local Michel Kervarec, le nom du Port-au-Blé n'aurait rien à voir avec les blés ! Il s'agirait plutôt de la déformation du nom de famille « Le Bloaz » ou « Le Blois » dont l'un des membres aurait aménagé une cale en ce lieu, vers la fin du Moyen-Âge. À proximité de l'école, le quartier accueille un gymnase, livré en 2010, à l'architecture originale qui se développe sur 5 niveaux en mêlant différents matériaux et coloris.



## LA HAUTE-ÎLE

**11** La Haute-Île est avec Trentemoult, Norkieuse et La Basse-Île l'un des villages rezéens constituant autrefois les îles des rives de Loire. Niché sur les bords du fleuve, cet ancien village de pêcheurs et de cap-horniers a conservé son charme d'antan, avec son quai de l'Échouage. Tout comme Trentemoult, la Haute-Île a accueilli en 1990 le tournage du film *La Reine blanche* avec Catherine Deneuve.

## INFORMATIONS PRATIQUES

Venir à Rezé-Hôtel de ville

### TRAMWAY

**3** Arrêt Espace-Diderot  
+ 10 minutes à pied  
ou prendre le bus 30

### STATION *bicloo*

Mairie de Rezé • Pôle social  
Marion Cahour

### BUS

**BUS 30** Arrêts : Mairie de Rezé  
– Place Saint-Pierre •  
Le Corbusier • Maison Radieuse

**BUS 97** Arrêts : Mairie de Rezé  
– Place Saint-Pierre •  
Clos Bonnet • Mahaudières •  
Mme Curie



Crédit photos : J. Gazeau, V. Joncheray / Ville de Rezé • Illustrations : Clod • Design graphique : Phil2fer • Impression : Imprimerie Planchenaault • 04/2024.

Rezé

# Rezé- Hôtel de ville

– 2000 ans d'histoire –

Rezé

CONTACT  
Hôtel de ville  
Place Jean-Baptiste-Daviais  
44400 Rezé  
Tél. 02 40 84 43 84  
www.reze.fr



GUIDE  
DE VISITE



## L'HÔTEL DE VILLE

**1** Face à l'ancienne mairie de 1895, l'actuel Hôtel de ville est bâti en 1987-1989 par l'architecte Alessandro Anselmi. Réutilisant des bâtiments plus anciens « enveloppés » dans l'édifice moderne, il dessine un « morceau de ville » surprenant et truffé de symboles, qui lui ont valu le label « Architecture contemporaine remarquable ».



## LA VILLA RATIATÈ

**5** Datant de 1912, cette demeure se caractérise par l'élégance et le raffinement de son décor. Dite d'architecture « usuelle », la villa Ratiatè est réalisée par l'architecte Etève et l'entrepreneur Julien Marchais, l'un des pionniers rezéens dans le domaine de la maçonnerie.

## LES DOMUS

**6** Cet ensemble de logements, réalisé dans les années 1990, s'inspire notamment de la Maison Radieuse voisine par ses pilotis et leurs couleurs. Les fondations de deux domus gallo-romaines (de riches maisons urbaines) y sont encore visibles et ont donné à l'immeuble son nom.



## L'ÉGLISE SAINT-PIERRE

**2** Bâtie au 19<sup>e</sup> siècle, elle remplace une ancienne église du Moyen-Âge. Sa construction fut l'occasion d'importantes découvertes archéologiques. Adoptant le style néo-gothique alors en vogue, elle est l'œuvre de l'architecte Joseph-Fleury Chenantais, auteur de nombreux édifices à Nantes et Rezé.



## LE JARDIN HUBERTINE-AUCLERT

**3** Ouvert en 2019, il s'agit du jardin de l'ancien presbytère attenant. Cette demeure autrefois appelée « Belle Rivière » remonterait au moins au début du 19<sup>e</sup> siècle. Agréable lieu de détente au cœur du quartier, le site a révélé par le passé de nombreux vestiges archéologiques (sarcophage, céramiques, monnaies).

## LES CHAMPS SAINT-MARTIN

**4** Dans les années 2000, un projet d'extension de l'ex-maison de retraite déclenche des fouilles préventives. Celles-ci révèlent les vestiges d'une grande basilique des premiers temps du christianisme, cas rarissime dans l'ouest de la France. La place Notre-Dame de la Blanche toute proche était occupée autrefois par une chapelle, elle-même bâtie sur un édifice antique.



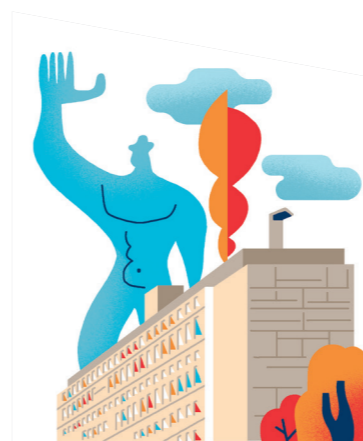
## LE SITE SAINT-LUPIEN ET LE CHRONOGRAPHE

**9** Ici se trouvait jadis le port de la ville antique de *Ratiatum* dont les quais et entrepôts ont été mis au jour lors de fouilles archéologiques. Devenu au Moyen-Âge une nécropole et un lieu de culte dédié à Saint-Lupien, le site accueillera ensuite un prieuré et sa chapelle dont la crypte recèle d'importants vestiges. Le Chronographe, ouvert en 2017, permet de découvrir ce riche passé. Plus d'infos sur [lechronographe.nantesmetropole.fr](http://lechronographe.nantesmetropole.fr)



## LA MAISON RADIEUSE

**8** Inaugurée en 1955, la Maison Radieuse est un véritable village vertical constitué de 294 logements, 6 rues intérieures et une école maternelle située sur le toit, à 52 m de hauteur. Emblématique de l'architecture moderne, elle est la deuxième des 5 unités d'habitation du célèbre architecte Le Corbusier. Visites sur réservation. Plus d'infos sur [reze.fr](http://reze.fr)



## MONUMENT À LA MÉMOIRE DE JEAN-BAPTISTE DAVIAIS

**7** Dans le square de la Fraternité, se trouve une stèle à la mémoire de Jean-Baptiste Daviais (1878-1945). Résistant, mort en déportation à Dachau, il est une figure majeure de la défense de la laïcité. Un hommage lui est rendu chaque année par la Ville de Rezé et la Fédération des amicales laïques (FAL) dont il est l'un des fondateurs. La stèle est surmontée d'un buste de Marianne du sculpteur Alfred Benon.



- 2 000 ans d'histoire -

Rezé-Hôtel de ville