

# REZÉ

## MARS : GIBOULÉES DE STARS

NIAGARA  
MINT JULEPS  
TSF  
ROCK IN LICHEN ...

**EXCLUSIF :**  
Découverte-  
surprise d'une  
statue gallo-  
romaine.

P23 - 1989 - 24

NIAGARA en concert  
à REZÉ le 7 mars





# ÉDITORIAL

**L**a culture n'est pas un superflu que l'on octroie à une ville, mais l'une des conditions de son développement.

A l'heure où les cités rivalisent entre elles pour attirer matière grise et entreprises, c'est souvent la bonne image de marque, créée par une action artistique de pointe, qui fait la différence.

A Rezé, nous avons depuis longtemps pris en compte cette nouvelle donnée. En trois ans, les abonnements au théâtre ont quadruplé. L'Aria est devenue l'un des premiers ensembles européens de musique ancienne et son

*Stabat Mater* est meilleure vente de Baroque aux États-Unis! En outre, avec la halle de la Trocardière, nous possédons un outil de choix pour une culture tout public: les quatre mille spectateurs du cirque d'U.R.S.S.

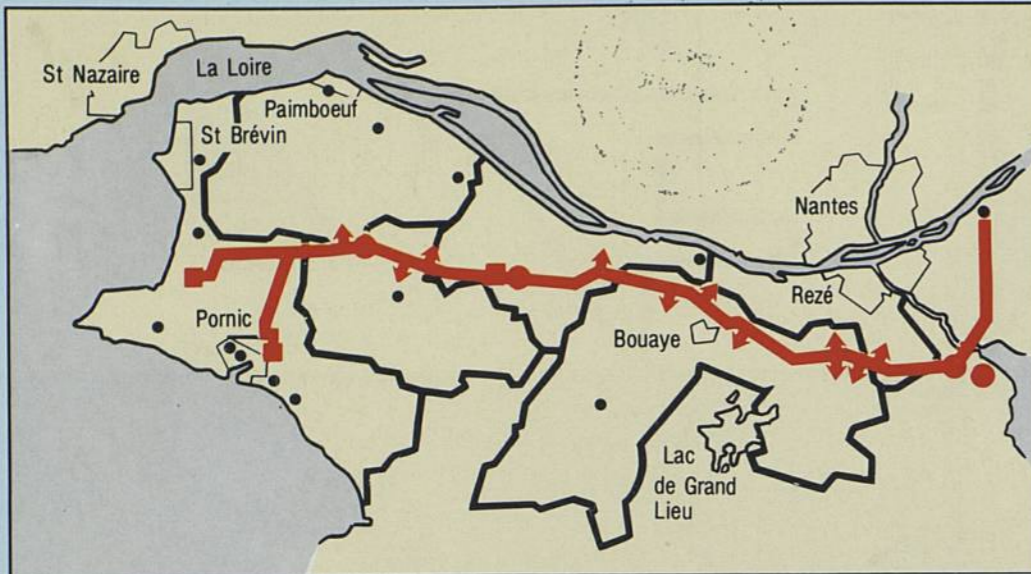
le prouvent.

Pour valoriser cette action artistique, il nous fallait une « locomotive » pour l'entraîner. Depuis deux ans, les *Rendez-vous de mars* jouent ce rôle. Rebaptisé *Art Scènes*, ce mois est la vitrine culturelle de Rezé. S'y côtoient musique, théâtre, danse, vidéo, bref, l'art vivant sous toutes ses formes et pour tout public.

La culture, en effet, ne répond pas seulement à des impératifs économiques mais surtout à des exigences humanistes. Son rôle formateur n'est plus à démontrer et elle constitue l'un des ciments qui unifient toute société humaine. Nous, élus, avons donc le devoir de la développer et de la rendre accessible à tous.

C'est pour cela qu'à Rezé, nous continuerons encore longtemps à vivre ensemble de jolis mois de mars!

Jacques Floch,  
Député-Maire.



**DIRECTION  
RÉGIONALE  
CENTRE-OUEST**

4, avenue Louis-Barthou  
44200 NANTES

**SECTEUR ET  
AGENCE DE REZÉ**  
2, rue du Haut-Landreau  
BP 165  
44404 REZÉ CEDEX

## GESTION DE SERVICES PUBLICS D'EAU POTABLE ET D'ASSAINISSEMENT



**COMPAGNIE DES EAUX ET DE L'OZONE**

BUREAUX OUVERTS DE 9 H À 12 H ET DE 14 H À 16 H 30 SAUF VENDREDI APRÈS-MIDI, LES SAMEDI ET DIMANCHE  
PERMANENCE POUR SERVICE D'URGENCE... TÉL. 40 04 06 06

**Spie-Trindell**

FÉDÉRATION OUEST

- RÉSEAUX ÉLECTRIQUES MT.BT  
ÉCLAIRAGE PUBLIC
- CANALISATION EAU - GAZ  
ASSAINISSEMENT
- ÉLECTRICITÉ GÉNÉRALE  
INDUSTRIEL ET TERTIAIRE
- AUTOMATISME - INSTRUMENTATION
- GÉNIE THERMIQUE  
TUYAUTERIE INDUSTRIELLE
- MAINTENANCE PLURIDISCIPLINAIRE

**AGENCE DE NANTES**  
Boulevard Marcel-Paul  
44814 SAINT-HERBLAIN  
Tél. 40 67 06 06

**AVEC SON NOUVEAU MOTEUR,  
LA BX CHANGE D'ALLURE.**



Changement d'allure pour la BX: un nouveau moteur en alliage léger qui lui donne 10 Ch en plus! Avec 72 Ch DIN, elle est donc plus rapide (167 km/h sur circuit), mais aussi encore plus souple et plus nerveuse. Et toujours aussi sûre à toutes les allures grâce à sa suspension Citroën et ses 4 freins à disque. Il ne vous reste plus qu'à aller chez votre concessionnaire... à toute allure!

**SORDA** LE CLIENT D'ABORD! **CITROËN SUD-LOIRE**  
9, rue Ch.-Rivière - Route de La Rochelle - REZÉ - 40 75 24 44

**SBA  
BARTEAU  
ASSAINISSEMENT**

24 h/24 ■ 7 jours/7

Intervention rapide pour tous débouchages  
Vidanges toutes fosses - Désinfection colonne vide-ordures  
Nettoyage façades - Démoussage toitures  
Examen télévisé de tous conduits  
Retraçage réseaux souterrains - Recherche de fuites

Rue du Tertre - 44477 CARQUEFOU CEDEX  
Z.I. Cidex 5814 - Tél. 40 25 18 19

### VISITE

Lundi 30 janvier, Claude Évin, ministre des Affaires Sociales est venu visiter l'Hôtel de Ville, qu'il trouve « superbe », et annoncer à la sous-direction des Naturalisations l'embauche de douze agents.

Jacques Floch a présenté au ministre des dossiers qui lui tiennent à cœur: création d'une pharmacie à Praud, regroupement à Rezé des cliniques Saint-Damien et Saint-Paul, hébergement des jeunes handicapés, etc.

Claude Évin en a pris bonne note. Réponse dans les prochains jours.



bien sûr l'Hôtel de Ville mais aussi le gymnase de l'Ouche-Dinier, la nouvelle halle de tennis, la halle des expositions etc. Bref, nous n'avons jamais cherché à être jugés sur de belles paroles mais sur des actes.

□ **Votre meilleur souvenir?**

■ Il y en a deux; le premier tout récent: les journées portes-ouvertes du nouvel Hôtel de Ville. J'ai mesuré là l'aboutissement d'un dossier exceptionnel que le maire m'avait confié. Voir 15 000 visiteurs se presser dans cette œuvre d'art, constater l'admiration du public et des professionnels et imaginer avoir un peu apporté sa pierre à un monument qui marquera Rezé pour longtemps... j'avoue que tout cela m'a ému.

□ **Et le second?**

■ Il concerne la mise en place du service Jeunesse. Cette création, œuvre de toute

*Daniel Prin, interviewé par FR3 lors du déménagement dans la nouvelle mairie.*

**POURQUOI PARTEZ-VOUS?**

Daniel Prin, premier adjoint de Jacques Floch depuis 1983 part conquérir la mairie des Sorinières. Rezé-Magazine a voulu en savoir plus.

□ **R.M. : Alors Rezé, c'est fini?**

■ **D.P. :** Depuis douze ans, je suis élu ici. Comme premier adjoint et comme conseiller général. En douze ans de vie électorale j'ai beaucoup appris. Aussi lorsqu'on m'a demandé de conduire la liste aux Sorinières, j'ai accepté pour trois raisons.

D'abord mon départ ne pose pas de problème à Rezé où la continuité est assurée. Jacques Floch est un maire de grande valeur; en outre, trente années de gestion continue ont permis de dégager autour de lui une équipe solide et compétente.

Ensuite, tenter le pari des Sorinières, avec une liste unie et dynamique c'était pour moi une chance dans la poursuite de ma vie d'élu.

□ **Et la troisième raison?**

■ La ville des Sorinières est motivante: c'est une cité pleine d'avenir, tant sur le plan démographique qu'économique. Si dans ce contexte, mon expérience peut être utile, j'en serais très honoré.

□ **Vous voulez en faire une concurrente de Rezé?**

■ Non, les deux villes ne sont pas comparables. Et puis la concurrence, c'est dépassé au sein de notre agglomération. Ou nos villes sont complémentaires ou bien elles périssent; nous sommes obligés de nous entendre pour progresser ensemble, et c'est très bien ainsi...

**D. PRIN QUITTE REZÉ**

□ **Vous vous considérez comme un parachuté?**

■ Je refuse ce terme. Je suis né dans le sud-Loire où j'habite depuis toujours et mon domicile est à moins de 4 km de la mairie des Sorinières! Si vous appelez ça un parachutage...

□ **Que reprenez-vous de ces six ans à Rezé?**

■ Nous avons réalisé plus que nous avions promis, c'est sans doute la clef de notre action. Notre bilan en équipement c'est

l'équipe municipale, restera pour moi l'action sociale la plus forte depuis six ans. Pas très spectaculaire bien-sûr mais qui a permis à des centaines de jeunes, souvent marginalisés par la crise, de trouver des solutions à leurs problèmes familiaux, professionnels ou de logement...

□ **Votre pire souvenir?**

■ Cette année, à trois reprises, j'ai dû en l'absence du maire annoncer à des familles la mort d'un proche, dans un accident de voiture.

Arriver brutalement dans un foyer et détruire par une telle annonce la quiétude de la cellule familiale... je ne souhaite à personne d'avoir à assumer une telle responsabilité.

□ **Dans quelques jours vous quitterez la ville. Quel avenir imaginez-vous pour elle?**

■ Rezé va conforter au fil des ans sa position de leader dans le sud-Loire. Je ne dis pas cela pour flatter qui que ce soit: c'est un scénario qui s'appuie sur le désenclavement routier, Chevire, le développement de l'aéroport, la gare sud du TGV...

En revanche je ne pense pas que la ville croisse en population, comme d'ailleurs toutes les cités de la première couronne. Les deux dossiers où Rezé affirmera le plus son essor seront, à mon avis, l'économie et la culture. Dans ces deux domaines, notamment, la ville peut servir de locomotive pour tout le sud-Loire.

**QUALITÉ URBAINE**

Les villes sont malades. Il était temps de se pencher à leur chevet. C'est ce qu'ont fait les premières rencontres sur la qualité urbaine — intitulées « Bonheur de Villes » — qui viennent de se tenir à Chenôve, près de Dijon. Co-producteurs de l'événement: l'association Ville et Banlieue, présidée par Jacques Floch et l'association des villes moyennes, dirigée par Jean Auroux. Avec un invité exceptionnel: François Mitterrand.

**FIGURES**

A l'occasion des Municipales, des figures de la vie politique vont prendre leur retraite.

Serge Conchaudron, le plus vieil élu rezéen — vingt-quatre années de présence! — se retire, accompagné de Louis Québaud.

Pour l'opposition, Benoît Maquet, soixante-quinze ans, ancien député et conseiller général, s'éloigne de la vie locale.

On leur souhaite à tous la retraite heureuse qu'ils méritent!

**TRANSFERTS**

Rezé serait-elle une pépinière d'élus? La question n'est pas incongrue: Daniel Prin tente sa chance comme tête de liste aux Sorinières, Raymond Mottais part renforcer la liste P.S. au Croisic et Claude Constant va mener le groupe P.C. à Nantes...

Les meilleures équipes se font toujours piller!

**INSCRITS**

24 549 Rezéens sont inscrits sur les listes électorales et pourront donc voter lors des prochaines Municipales. Parmi eux, 403 se sont inscrits pour la première fois en 1988 (en majorité des jeunes ayant atteint dix-huit ans) et l'on recense, toujours pour 88, 924 nouveaux électeurs venus s'installer à Rezé.

**A NOS LECTEURS**

Plus de mots, plus de photos. Rezé-Magazine fait peau neuve: des brèves pour être rapidement informé, des reportages pour saisir l'insolite de notre ville, des enquêtes pour connaître le Rezé d'aujourd'hui, des articles de fond pour comprendre les enjeux de demain... Bonne lecture!

La Rédaction.

**AU BONHEUR DES VILLES**

« **N**ous ne sommes ni geignards, ni porteurs de listes revendicatives: nous sommes initiateurs de projets; la Décentralisation nous a promus premiers acteurs du développement de nos villes: à nous d'en profiter! Après une ère soumise à l'impératif du quantitatif (des logements, des routes...), nous abordons une ère où le qualitatif prime (la culture, l'environnement...) »

Première nouveauté: les maires et les directeurs des grandes administrations centrales ont pu — enfin — se parler sans intermédiaire. Dialogue vivant, conflictuel parfois, animé par François-Henri de Virieu. Les grands commis de l'État ont dû répondre à toutes les interpellations et sont repartis vers Paris avec du travail plein les cartables.

Deuxième nouveauté: le décloisonnement. L'administration française souffre



*De gauche à droite: Jacques Floch, François Mitterrand, Roland Carraz et Alain Guiné.*

d'un manque de coordination qui génère des lenteurs, voire des blocages. A Chenôve, la présence de tous les grands ministères a permis de mettre en relation des secteurs qui n'ont pas forcément l'habitude de collaborer ensemble.

**CONTRAT**

Troisième nouveauté et non la moindre: la première prestation de Yves Dauge, patron de la toute nouvelle Délégation Interministérielle à la ville.



Yves Dauge.

Seul, devant un parterre de maires, il a répondu autant aux espoirs qu'aux craintes des élus avec un maître-mot: le contrat. Désormais — et c'est une grande première — les quartiers, villes ou agglomérations pourront traiter directement avec l'État. Ce contrat garantissant des financements, a le gros avantage de mobiliser les acteurs locaux et nationaux sur des objectifs définis en commun.

Et il y a urgence! Les participants au colloque ont été unanimes: les villes vont mal. Elles concentrent huit Français sur dix; elles accentuent les privilèges des uns et les handicaps des autres; elles cloisonnent les populations selon leurs revenus; bref, elles mettent en relief les inégalités.

Ces premières rencontres - Bonheur de Villes - ont pris une importance toute particulière grâce à la présence de François Mitterrand. Répondant au discours-programme de Jacques Floch, le Président de la République a annoncé la rénovation d'un million de logements sociaux en six ans. Et il a conclu: « *Le bonheur en ville? C'est sans doute un programme trop ambitieux. Mais si déjà nous pouvions apporter aux Français, aux citoyens en particulier, les conditions de ce bonheur, alors nous aurions accompli une grande œuvre...* »

# LES FORMES ONT UN SENS.

## UN ARCHITECTE UNE ŒUVRE

L'esthétique audacieuse de l'Hôtel de Ville excite l'imagination de chacun. Plutôt que de commenter l'édifice, laissons la parole à l'auteur lui-même: Alessandro Anselmi.

### JUGEMENT

J'ai du mal à avoir un jugement détaché sur mon bâtiment. Disons que je suis satisfait de voir réalisé 90% de ce que j'avais imaginé.

### REGRETS

On peut toujours améliorer un édifice. Aujourd'hui, je me dis qu'avec un peu plus de temps, j'aurais peaufiné certains détails; les gardes-corps par exemple mériteraient quelques corrections...

### RÉUSSITE

La partie de l'Hôtel de Ville qui me plaît le plus est le chemin qui va de l'accueil au rez-de-chaussée. J'y retrouve exactement le fruit de mes pensées et de mon dessin.

### DIFFÉRENCE

Pas de différence entre construire en Italie ou en France, à une importante exception près: votre administration est beaucoup plus rapide que la nôtre!

### CHANCE

Ma chance c'est d'avoir trouvé à Rezé un maire et une équipe municipale qui comprennent l'architecture et me laissent travailler sereinement.

### JARDIN

Le jardin-promenade est la clef de mon projet. Il en est le centre et les deux bâtiments qui le bordent n'en sont qu'une conséquence.

### LE CORBUSIER

J'ai beaucoup de respect pour Le Corbusier et je l'ai étudié de près mais mon travail ne se réfère pas au sien. J'espère avoir mon propre style. Si j'ai, comme lui, utilisé le béton comme matériau de base, ce n'est pas le signe d'une influence: j'avais besoin de la force du béton pour faire exister mon bâtiment entre les deux volumes énormes que sont l'église Saint-Pierre et la Maison Radieuse.

Et si mon jardin-promenade débouche sur l'unité d'habitation et le met en scène, c'est qu'un bâtiment ne vit pas seulement par lui-même mais dans les rapports qu'il entretient avec ceux qui l'entourent. Comment imaginer une mairie, à deux pas du Corbusier, sans aucun lien visuel avec cette référence? Impossible.

### SYMBOLES

Le béton admet la gravure: ce serait dommage de ne pas en profiter. Et puis la gravure est un élément à part entière de l'architecture. Ou plutôt était, parce qu'au XX<sup>e</sup> siècle on a un peu perdu son utilisation. Je renoue avec cette tradition qui

n'est pas seulement décorative puisque tous les symboles ont un sens qui se rapporte à l'édifice.

### SIGNIFICATION

La mairie est orientée nord-sud. Elle a un sens. Elle souligne également les saisons qui passent en jouant avec leurs lumières différentes à travers le grand mur courbe percé. Un bâtiment est lié à son environnement mais aussi à tout le cosmos. On retrouve donc dans les symboles gravés: le temps, l'eau, les saisons, la connaissance, la lumière, etc. Je ne veux pas en dire plus: à chacun de faire travailler son imagination. Mes symboles ne sont pas mystiques mais ils doivent rester un peu mystérieux...

### CONTRAINTES

Un architecte qui refuse les contraintes d'un programme doit changer de métier immédiatement. L'architecture est une pensée à partir des contraintes qui, ici, étaient surtout liées à la réutilisation des bâtiments existants. Sans ces derniers mon dessin aurait été tout autre...

### SITE

J'ai conçu l'Hôtel de Ville en fonction du bourg. Si l'on me proposait — hypothèse absurde — de raser les petites mai-

sons qui l'entourent, je serais radicalement contre: ce sont elles qui donnent l'échelle de la mairie. Et puis, si elles disparaissaient, l'esthétique du bâtiment — notamment le vide central — perdrait tout son sens. Cette architecture est destinée à être vue de près.

### MATÉRIAUX

Outre le béton, j'ai choisi l'ardoise, le cuivre, le granit et le marbre. Ce sont des matériaux dignes, solides, qui vieillissent bien. Ils expriment la dureté, la force et la pérennité qui symbolisent la permanence de la communauté. Je n'aime pas l'aluminium ou la tôle très en vogue aujourd'hui: ces matériaux sont fragiles et ne durent pas. Ils témoignent d'une architecture-bicyclette - qui passera vite de mode.

### ESTHÉTIQUE

Les goûts et les couleurs se discutent. Toute esthétique digne de ce nom a des formes qui ont un sens: rien n'est gratuit. Exemple: le mur-beffroi. Il mesure 17,70 m, la même hauteur que l'ancienne mairie. Il signale un édifice public mais en même temps donne cohérence aux deux bâtiments existants et au nouvel ensemble de bureau. Aux gens qui ne comprennent pas les choix architecturaux, nous devons faire un grand effort pour expliquer nos options. Pour le reste, le temps fera son œuvre...

Rezé-Magazine a demandé l'avis des professionnels sur l'édifice. Tous les architectes contactés ont émis des propos favorables. Pas d'opinion vraiment hostile!... Pourtant, ce n'est pas faute d'en avoir cherché une...

### GWENOLE GONGAR

Architecte des Bâtiments de France.

*Anselmi est un grand Monsieur. Cette réalisation est très intéressante car elle réalise la synthèse entre le bâti existant et le projet moderne.*

### JEAN-POL ROBERT

Architecte et reporter à « Architecture d'Aujourd'hui ».

*Admirable. La Cité Radieuse qui était exclue de la ville est, par un coup de génie, ramenée place Daviais. Ce mur en courbe tire l'horizontale qui correspond à l'alignement de petites maisons qui conduisent à l'ex-mairie. Il arrive très haut, ce qui renvoie à l'église.*

*Comme par magie, avec ce projet, Anselmi est allé chercher des objets épars dans la ville pour en faire un ensemble moderne respectueux du passé.*

### LOUIS SOULLARD

Ile de Versailles, place Aristide-Briand, intérieur des Salorges.

*Magnifique, génial! C'est le plus beau bâtiment depuis Le Corbusier. Il est en rapport avec l'espace. Il ne se contente pas de traiter une façade, il se situe réellement dans le milieu. C'est très rare.*

### RENÉ CORNU

Architecte rezéen.

*C'est bien. Le parti était difficile à trouver dans ce contexte. Volumes et conception sont très réussis. Toutefois, je trouve un peu dommage que seul un architecte italien ait été capable de réaliser l'Hôtel de Ville de Rezé... J'aurais aimé peut-être, qu'en venant du Corbusier, on ne voit plus l'ancienne mairie qui est un peu triste avec ses ardoises.*

### MICHEL CANTAL-DUPART

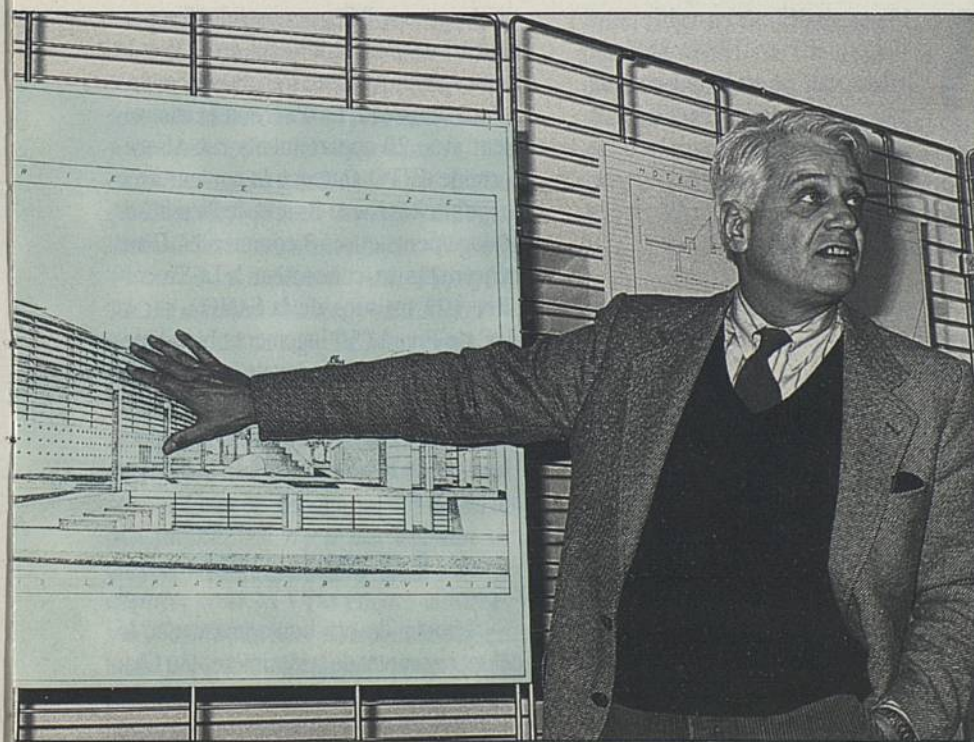
Mission Banlieues 89, plan du grand Paris.

*Rezéen de cœur, je suis fier chaque fois qu'il arrive quelque chose de bien à Rezé.*

*L'Hôtel de Ville a une bonne allure. Il apporte un complément à la silhouette du bourg vue depuis la route de Pornic. Le dégagement de l'église dans la partie ouest est du meilleur effet. Dommage pour la rue Jean-Louis: elle a perdu un peu de prestance en devenant une rue arrière.*



Jean Auroux, Jacques Floch et François-Henri de Virieu.



Alessandro Anselmi.

L'AVIS DES PROS

**ALAIN MELAT**

Parking de la Gare de Nantes, Lande Saint-Pierre.

*Globalement, mon avis est très favorable. Bonne insertion dans le site. Bonne idée de liaison piétonne entre ancien et nouvel Hôtel de Ville. Une foule de bonnes choses... je citerai seulement la salle du Conseil avec cette possibilité admirable d'assister aux réunions comme en assemblée!*

**PATRICE MÉTIVIER**

Architecte au CAUE 44.

*Je perçois pour l'instant comme extrêmement réussie la volonté de donner une image novatrice de la ville. Je suis sensible à la vue depuis la placette de l'ancienne mairie : elle donne toute l'ampleur de la courbe du bâtiment de gauche, elle juxtapose sur le même écran des réalisations de qualité.*

**GAELLE PENEAU**

Lycée d'Orvault, Maison de la naissance à St Sébastien, Télécoms à Rezé.

*Ma vision est encore partielle mais ravie. C'est un magnifique projet de qualité. Il a des courbes, il est généreux, féminin. Des détails me séduisent : des hiéroglyphes sur les murs par exemple, tout cela fait partie d'un langage un peu mystique.*

*Nous avons une image très belle depuis la Butte Saint-Anne : l'Hôtel de Ville de Rezé ressemble à un remorqueur de la Cité Radieuse.*

**JEAN-LUC PELLERIN**

Complexe Petit-Port, Palais des sports de Beaulieu.

*C'est une très belle œuvre, la création d'un paysage urbain, la mise en scène de la maison radieuse de Le Corbusier. Les volumes intérieurs sont excessivement intéressants et renforcés par la sobriété de la décoration et l'unité des matériaux. C'est un monument.*

**SALENSON**

Atelier Bethel 44.

*C'est une réalisation superbe, géniale mais je regrette un peu le lieu d'implantation.*

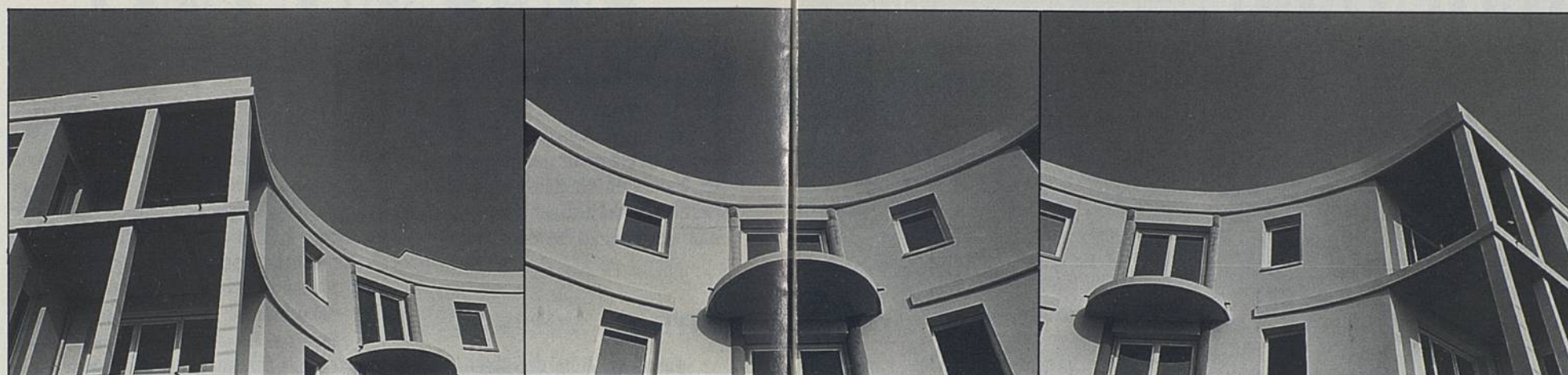
**ANDRÉ PARENT**

La Mapad et l'église Saint-André.

*C'est un grand moment, une grande joie pour un professionnel de visiter cet espace plein de « clins d'œil ». Très italien dans le détail. Cet édifice exprime bien la volonté de Rezé et son maire : aller toujours plus loin dans la recherche du Beau.*

Prenez des terrains pas trop chers, ajoutez un plan d'occupation des sols plus souple, saupoudrez d'une bonne demande de logements ! Et la recette marche : les permis de construire sont à la hausse !

# LOGEMENTS : LE BOOM!



**3** 19 permis délivrés en mairie pour 1987... 401 en 1988! 25% de hausse qui ne se traduit pas tous en logements effectifs, mais la tendance est là. Depuis la chute de 73 à 82 (180 permis en 82) la courbe n'a cessé de monter pour s'accélérer ces deux dernières années.

Ce sont les appartements qui tiennent le haut du pavé avec 62% des autorisations de construction. D'ailleurs, chez les promoteurs, c'est l'optimisme. Tous reconnaissent une progression de la demande. Les constructions qui se sont achevées en 1988 se sont bien vendues et cela dans des quartiers aussi différents que la rue J.-B.-Vigier, Le Jaunais ou encore La Baillourie. Seul contre exemple : « Les Toits de Rezé » : 20 logements invendus un an après la construction. Mais dans l'ensemble ceux qui ont déjà construit recommencent et les autres s'y mettent.

Le groupe Pélège construit 15 appartements derrière Saint-Paul. La SEM et le Home Atlantique démarrent 80 logements à Pont-Rousseau. L'OPAC suit le mouvement avec 20 appartements rue Alsace-Lorraine. ETPO annonce la couleur avec ses publicités rue A.-Briand : le Plessis, ses 40 logements et ses 8 commerces. D'autres projets se concoctent à La Trocardière (25 maisons de la SAMO), sur la ZAC de Praud (50 logements bio-climatiques du Home), avenue de la Libération (38 unités haut de gamme de F. Brunet), et près du Corbusier (maisons groupées « les Bois de Rezé » du CIF). Et la liste est ouverte.

## LE FONCIER

Témoin de ces bouleversements, le défunt restaurant de la Morinière, « Au Chaland qui passe », en a fini avec la batellerie. Un immeuble de 14 appartements sera livré

dans les semaines qui viennent par Patri- moine-Pierre.

Cette vague a aussi une explication « administrative ». En effet le cadre général de la construction sur la commune a été modifié en 1986. « Nous avons assoupli le plan d'occupation des sols », explique Gilles Retière, adjoint à l'urbanisme. « Nous voulions que la construction reparte, que le patrimoine se modernise et que les logements soient plus nombreux dans les quartiers bien desservis. Cependant, assouplissement ne veut pas dire laisser-aller. Pour contrebalancer ce phénomène, nous avons libéré des terrains pour la construction de maisons dans des quartiers comme Les Naudières ou La Trocardière, où les promoteurs sociaux sont impliqués. »

Quel que soit le standing, les promoteurs ne construisent qu'entre 10 et 40 logements à la fois. « Plus de grandes opérations, les goûts évoluent trop vite », précise Y. Martin, responsable de la clientèle au CIF.

## LES CAPITAUX

Le petit collectif arrange tout le monde. D'abord le futur habitant parce qu'il a rapidement un logement bien intégré dans un quartier. Ensuite le promoteur. « Plus les appartements se vendent vite, moins il y a de capitaux immobilisés. Les frais moindres entraînent un prix au m<sup>2</sup> plus compétitif », explique G. Mallivet, gestionnaire de patrimoine. A la tête de la Sicop il a repris les invendus des « Toits de

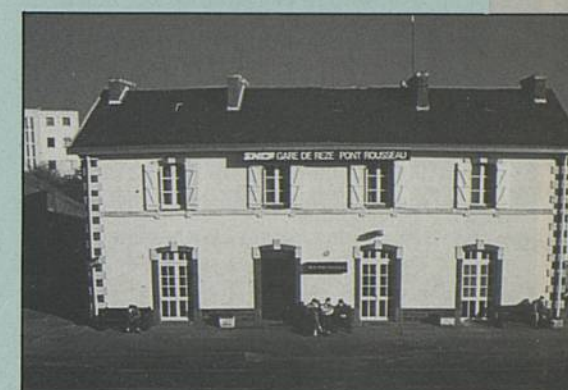
Rezé » pour des investisseurs : « C'est bien placé, le rendement assuré, la plus-value aussi », estime

Après le prix du mètre carré, c'est l'environnement immédiat qui compte : des écoles et des commerces à proximité, peu de circulation et des façades agréables. Les grands travaux, tels que tramway, pont de Cheviré, etc. ? Des atouts a posteriori, pas encore intégrés dans les projets qui s'achèvent aujourd'hui. Pourtant, les promoteurs le savent, l'image de Rezé, encore liée dans l'inconscient aux bouchons de Pirmil, évolue puisque les embouteillages ont disparu. D'ailleurs trois d'entre-eux construisent ou commercialisent pour la première fois sur la commune : Pélège, la Sicop et ETPO.

## SNCF

Billetterie et réservations informatisées... La gare, rebaptisée en 1987 « Gare de Rezé Pont-Rousseau » offre désormais les mêmes services que sa consœur de Nantes, dans des locaux entièrement rénovés ! Un atout pour les utilisateurs du futur TGV.

Alain Marot est un chef de gare heureux : depuis ces transformations, son chiffre d'affaires a doublé en deux ans pour atteindre 1,2 MF. Le transit marchandise, lui, a été de 150 000 t en 88. Reste maintenant à améliorer son accès fléché depuis la place des Martyrs. Des projets sont à l'étude.



## REPOS

Dans un récent article, Rezé-Magazine expliquait que La Balinière, occupée par les Allemands pendant la guerre, avait dispensé beaucoup de soins pour les soldats blessés et un peu de « repos » pour les guerriers.

Dans un courrier au journal M. Pierre Couillaud, médaillé militaire, conteste cette dernière affirmation, sa belle-mère ayant fait régner à La Balinière, « un ordre rigoureux ». Dont acte.

## PERFORMANCES

La foire expo, Atout-Sud, le boom du tertiaire à Rezé... Toutes ces créations trouvent leur justification dans les chiffres : en 88, le chômage a diminué de près de 8% à Rezé, les emplois ont augmenté de 4,6% et la richesse de la ville (mesurée à partir des bases de la T.P.) a crû de 12,7%!

## MOTRICITE

Échelles, plateformes, tobogans, ponts de singe... A l'école R.-Salengro, soixante-dix enfants de deux à quatre ans développent des relations nouvelles entre eux grâce à une structure de motricité grand format prêtée par la société Daillot. Chacun, à son propre rythme, découvre son corps et ses possibilités physiques. Les enseignants ont un projet pédagogique pour acquérir cette structure et donner aux enfants le plaisir d'être à l'école. Les parents sont venus découvrir cette salle de motricité le 14 janvier.

**I**l s'appelle Déquippe. Son métier : fournisseur des sports collectifs. Ça ne s'invente pas ! Rezéen de souche, âgé de trente-neuf ans, il a deux passions : le sport et le commerce. Handballeur passionné jusqu'à ce qu'un accident l'éloigne des terrains, B. Déquippe a une solide formation commerciale acquise à Sup de Co.

Il débute sa carrière en s'associant à un marchand de matériel de camping et de nautisme. Très vite, il va voler de ses propres ailes en reprenant à son compte le magasin, à la retraite de son partenaire. Dès lors, le palmarès de ses enseignes commerciales va s'étoffer : à « Rezé-sport » s'ajoutent « Vertou-sport » et « Sport Shop » dans le quartier Atout-Sud.

Pourtant, B. Déquippe pressent que le petit commerce traditionnel a fait son temps. Il s'oriente alors vers la clientèle des sports collectifs, corps et collectivités locales après s'être associé à Patrick Paré.

Parti du terrain rézéen, il accède alors aux stades de la région. Aujourd'hui, les contrats arrivent aussi bien de Brest que d'Angoulême. « Pour bien vendre, il faut savoir bien acheter. Pour cela, il faut un volume de commande important », explique-t-il.

Ce sont les prix pratiqués ou l'absence de fabricants tricolores qui l'ont amené à jouer ce match commercial avec

## UNE SÉLECTION INTERNATIONALE

Des ballons importés du Pakistan, des kimonos de Corée, des coupes d'Italie, des genouillères de Taïwan... pour approvisionner les clubs du Grand-Ouest, Bernard Déquippe joue un « mondial » commercial.

# LE SPORT DÉQUIPPE

des équipes étrangères. Il parcourt la planète pour acheter 5 000 ballons de football au Pakistan, des filets et des agrès en Corée, des ballons de basket et des genouillères à Taïwan, le matériel d'arts martiaux dans le sud-est asiatique. N'ou-

blions pas l'Europe et en particulier l'Italie où B. Déquippe achète bon an mal an 12 000 coupes !

## RISQUES

Les fabricants, il les rencontre au salon de Munich, un rendez-vous obligé. Cependant, le suivi de la qualité et la bonne réputation du négociateur nécessitent quelques visites sur place. « Par exemple, les Pakistanais sont particulièrement sensibles à un déplacement de leur client français, tant pour le commerce que pour la considération humaine. Et on y met les formes : la coutume veut que le visiteur, en repartant, plante 'in arbre!', raconte l'homme d'affaires rézéen.

Cependant, le commerce avec les pays lointains a encore un parfum d'aventure, avec sa part de risque. Une mauvaise surprise est toujours possible comme avec « cette commande de kimonos dont les coutures démandées en nylon sont arrivées en... coton ! Bref un stock invendable à passer au chapitre des pertes et profits », admet B. Déquippe.

En effet, le système de négoce international est tel qu'une fois la lettre de crédit délivrée par la banque française et les délais fixés aux fournisseurs, le réceptionnaire ne peut plus refuser la marchandise si elle présente des défauts.

Pour réduire ce risque et satisfaire de nouvelles demandes, le commerçant rézéen et son associé P. Paré ont mis en place l'an dernier, l'atelier de confection « Dépasport ». Au programme : shorts, maillots et survêtements personnalisés aux couleurs des clubs. Une nouvelle aventure pour leurs onze salariés à plein-temps. Logique, dans le sport, on ne joue pas à mi-temps.



Pour savoir bien vendre, il faut savoir bien acheter... et en quantité.

# ART SCÈNES

LES RENDEZ-VOUS DE MARS

89

## RENSEIGNEMENTS PRATIQUES

### LIEUX DE BILLETTERIE

- NUGGETS BEAULIEU - Tél : 40 35 21 69
- NUGGETS CALVAIRE - Tél : 40 47 17 28
- ARC - 43 rue de la Commune - REZE - Tél : 40 05 05 00
- CRDC - 7 chaussée de la Madeleine - NANTES - Tél : 40 89 00 55
- SONNARD DISQUES - 13 rue de la Fosse - NANTES - Tél : 40 48 66 93

### LIEUX DES SPECTACLES

- THEATRE DE REZE - rue Guy Lelan - Tél : 40 75 44 68
- HALLE DE LA TROCARDIERE - rue de la Trocardière - REZE - Tél : 40 04 11 11
- COSEC (Salle des Cités Unies) - rue Léon Blum - REZE
- MJC DE REZE - rue du Dauphiné - Tél : 40 75 57 28

## ORGANISATION

"ART SCENES" est organisé par l'ARC (Art et Culture à Rezé) avec la collaboration du CRDC de Nantes, de l'OLJ de Rezé, de la MJC de Rezé, de RADIO FIP NANTES, est subventionné par la VILLE DE REZE et reçoit le soutien de la DRAC.

ARC - 43 rue de la Commune - 44400 REZE  
Renseignements/Réservations : 40 05 05 00 - Administration : 40 75 54 95



## REZÉ CITÉE

Rezé et son nouvel Hôtel de Ville, on en parle dans les journaux et les magazines.

Déjà paru : la Gazette des communes, L'Observatoire du BTP.

A paraître en mars : le Moniteur des travaux publics, Armor Magazine. Ultérieurement : Architectures méditerranéennes, Architecture d'aujourd'hui.

Rezé et sa mairie ont été retenues au concours « Un maire, un architecte » organisé par le Quotidien du Maire. Inauguration de l'expo « Maison de l'architecte », le 7 mars à Paris.



Mise au point d'un aqua-textile pour le traitement des eaux pluviales.

du C.S.T.B. Ainsi, les eaux en provenance d'habitations, d'usines ou encore les eaux pluviales qui traversent des décharges, sont-elles débarrassées de leurs diverses pollutions. Les travaux du C.S.T.B. permettent également d'assurer l'étanchéité complète de décharges publiques, un vrai casse-tête pour beaucoup de villes.

« Nous proposons des solutions aux problèmes que rencontrent les collectivités », confirme le responsable du C.S.T.B.

Pourtant leur rôle ne s'arrête pas là. Ils étudient par exemple, la valorisation des déchets plastiques en les convertissant en matériaux nobles. La compétence et la notoriété du centre ont d'ailleurs transformé son directeur en grand voyageur en partance pour les pays lointains. En effet, le C.S.T.B. possède à son actif des réalisations aussi bien au Bénin, qu'au Niger, en Indonésie ou au Nigéria...



CO-REALISATION ARC/FIP

# Niagara

MARDI 7 MARS

21 H

Leur nouvel album s'intitule "Quel Enfer !". Plus de bisous mouillés mais des étreintes sauvages. Noir c'est noir et plein d'espoir. Les NIAGARA ont le rythm'n'blues à plein pot et le prouvent !

# Jacques Haurogné T.S.F.

SAMEDI 4 MARS

21 H

JACQUES HAUROGNE

Cet ancien du Studio des Variétés a chaviré, bouleversé les publics du Printemps de Bourges et des Francofolies. Jazzman, humoriste, danseur, chanteur aux timbres de voix aussi multiples qu'étonnants, il chante les aventures de la vie : l'histoire du lampadaire boiteux ou celle de la matelote qui mate l'eau. Il était «première partie» du spectacle de Michel JONASZ en mai 1988.

T.S.F.

Eux aussi ! C'est normal, ils sont beaux, ils sentent bon le bémol show, Raymond DEVOS les admire. Ils chantent VIAN, SALVADOR, Duke ELLINGTON et eux-mêmes. Le tout entrecoupé de gags musicaux désopilants. Merci donc à Dominique VISSUZAIN, Marinette MAIGNAN, Philippe BERTHE et Jean-Yves LACOMBE, les stars de T.S.F.

Billetterie tous lieux + FIP - 1 rue d'Alger - NANTES  
Ce concert est organisé en co-réalisation avec la Radio FIP NANTES (95,7)

SALLE DES CITES UNIES  
Rue Léon Blum - Rezé

Prix des places : 80 F et 100 F

HALLE DE LA TROCARDIERE  
REZE

Prix des places : 70 F et 90 F



CO-REALISATION ARC/CRDC

# "L'étrange Mister Knight"

JEUDI 9, VENDREDI 10  
et  
SAMEDI 11 MARS

21 H

Création théâtrale et cinématographique du Théâtre de La Mandragore et de la Vénère en coproduction avec Visions International

"Voici un spectacle peu banal. Non seulement il s'inspire d'une des histoires les plus extraordinaires que la fiction nous ait donnée, celle de Frankenstein, mais en plus, il est né d'une idée folle : mêler le spectacle vivant et le cinéma, dans une alliance subtile et magique.

Ce pari se réalise grâce à une mise en scène astucieuse : tantôt défilent sur écran les images d'un film muet, tantôt des comédiens, étonnants de virtuosité dans leur art du mime (discipline première de leur formation), ressuscitent, grâce à un jeu et un style expressionnistes, l'esthétique et l'émotion du cinéma muet des années 20.

Le spectateur doit alors basculer sans cesse d'un plan à l'autre, entraîné dans ce va-et-vient par la musique, drôle et inventive du pianiste Marc Hérouet autant que par la ribambelle des sous-titres, truffés d'humour et de clin d'oeil".

FACE B

THEATRE MUNICIPAL DE REZE  
Rue Guy Lelan

Prix des places : 60 F et 80 F  
(ou abonnement ARC/CRDC)

"ANTOLOGIA"

PAR

# Jordi Bertran

VENDREDI 10 MARS  
SAMEDI 11 MARS

21 H

MARIONNETTES

Peut-être l'avez-vous vu l'année dernière au Festival de la Gournerie. Si non (et même si oui !), courez vite voir cet extraordinaire Marionnettiste Catalan.



CO-REALISATION ARC/MJC

Dans un univers délimité par la lumière et la musique, ses marionnettes vivent et semblent habitées de passions humaines. L'humour et la tendresse sont au rendez-vous à travers différents personnages comme Pablo CASALS, Louis ARMSTRONG, Salvador DALI et ... un squelette hard.rockeur !

Enfants et adultes rient d'un même plaisir.

MJC - Allée du Dauphiné - REZE  
Dans le cadre du "Bastringue"

Prix des places : 40 F et 60 F



ROSANILINE  
POINT DE FUITE EN PERSPECTIVE  
par la compagnie

# Roc in lichen

Danse Escalade

MERCREDI 15 MARS

21 H

"Rosaniline, Point de Fuite en Perspective" est une pièce chorégraphique et verticale de Laura de NERCY et Bruno DIZIEN alliant vigoureusement la Danse et l'Escalade.

Cette Compagnie s'est rendue célèbre par la création d'un premier spectacle "Le Creux Poplité" dans un décor basculé de salles de bains.

Cette fois-ci, ils nous emmènent dans un décor et une chorégraphie tellement hallucinants qu'ils font dire à Jean Calabrese, du Provençal : "Tout semble si étrange et si fascinant que l'on est obligé parfois de se pincer pour réaliser que ce sont bien des danseurs qui accomplissent l'exploit de danser à la verticale et non pas le spectateur qui est doué subitement d'une vue aérienne !".

Coproduction CNDC d'Angers/Festival d'Eté de Seine-Maritime  
REALISATION ARC/CRDC  
avec le concours de Promodanse

HALLE DE LA TROCARDIERE  
REZE

Prix des places : 60 F et 80 F  
(ou abonnement ARC/CRDC)



COREALISATION ARC/MJC

"NUIT NOIRE"

# Mint Juleps - Mahlathini and queen's

VENDREDI 17 MARS

21 H

Vouloir rendre hommage à la musique noire, c'est avant tout saluer tout ce qui nous fait bouger, c'est célébrer le plaisir de la danse, des rythmes et des émotions chaudes.

\* MINT JULEPS

Un tube en faveur d'une sympathique bière blonde les a rendus célèbres. Ce qui touche le plus chez ces adorables «sisters», c'est la puissance de leurs voix, féminines, poivrées et a cappella. Superbe !

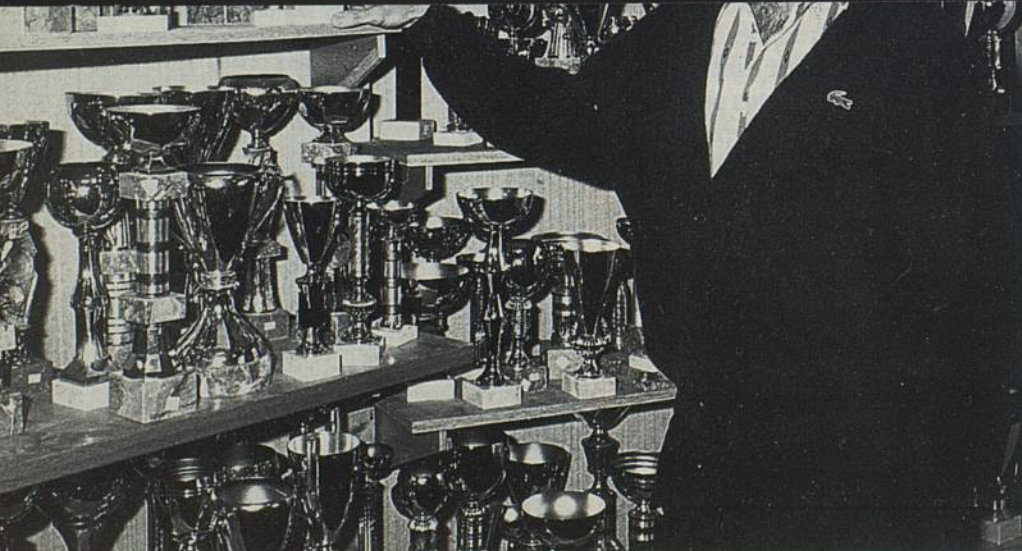
\* MALHATINI ET MAHOTELLA QUEENS

Après la Féria de Nîmes, Angoulême, Wembley (pour Mandela), le Festival de Nyon et ... celui d'Eté de Nantes, MALHATINI et ses «Queens» vous feront découvrir le MBAQUANGA cette extraordinaire musique noire Sud-Africaine.

Et si vous n'avez pas envie de danser, c'est que vous êtes vraiment insensible à la splendeur des voix, les entrelacs de guitare et le "beat" Zoulou. Et c'est grave !

HALLE DE LA TROCARDIERE  
REZE

Prix des places : 80 F et 100 F



pas à mi-temps.

Pour savoir bien vendre,  
il faut savoir bien acheter...  
et en quantité.



## REZÉ CITÉE

Rezé et son nouvel Hôtel de Ville, on en parle dans les journaux et les magazines.

Déjà paru : la Gazette des communes, L'Observatoire du BTP.

A paraître en mars : le Moniteur des travaux publics, Armor Magazine. Ultérieurement : Architectures méditerranéennes, Architecture d'aujourd'hui.

Rezé et sa mairie ont été retenues au concours « Un maire, un architecte » organisé par le Quotidien du Maire. Inauguration de l'expo « Maison de l'architecte », le 7 mars à Paris.



Mise au point d'un aqua-textile pour le traitement des eaux pluviales.

du C.S.T.B. Ainsi, les eaux en provenance d'habitations, d'usines ou encore les eaux pluviales qui traversent des décharges, sont-elles débarrassées de leurs diverses pollutions. Les travaux du C.S.T.B. permettent également d'assurer l'étanchéité complète de décharges publiques, un vrai casse-tête pour beaucoup de villes.

« Nous proposons des solutions aux problèmes que rencontrent les collectivités », confirme le responsable du C.S.T.B.

Pourtant leur rôle ne s'arrête pas là. Ils étudient par exemple, la valorisation des déchets plastiques en les convertissant en matériaux nobles. La compétence et la notoriété du centre ont d'ailleurs transformé son directeur en grand voyageur en partance pour les pays lointains. En effet, le C.S.T.B. possède à son actif des réalisations aussi bien au Bénin, qu'au Niger, en Indonésie ou au Nigéria...

SAMEDI 18 MARS

20 H 30

## Vidéo Folies

Au lieu de zapper sur vos 6 chaînes habituelles, venez vous éclater à l'Image de Synthèse et rencontrer les fous de la vidéo.

### ESPACE DIFFUSION

Une programmation originale, résultat des différents festivals français (Montbéliard, Hérouville ...St Herblain). Plus une création sous la houlette de Franck LEON, Norbert LUCAS, Gérard BOUCARD.



### PERFORMANCE SPECTACLE

"L'enterrement des Maîtres du Monde" création.

Suffisamment mégalomane pour conserver l'anonymat, les Maîtres du Monde regroupent des vidéastes, des musiciens, des plasticiens passés maîtres dans l'ART de la Performance dans tout ce qui est bon pour les yeux et les oreilles.

Le spectacle : "Au cours d'une inspection de routine, les Maîtres du Monde découvrent la fragilité du continuum et le danger qui les menace".

Avec la participation de VISUAL TECHNOLOGY (Traitement et projection d'images) 40 93 87 70 - SOFT (Vente et location de matériel) 40 93 28 91.

CO-REALISATION ARC/CAVLA  
4 rue de la Basse-Île - REZE  
Tél. 40 84 03 23

HALLE DE LA TROCARDIERE  
REZE

Prix des places : 60 F et 80 F

BALLET-THEATRE  
pour enfants

## Sirocco Bleu

MARDI 21  
MERCREDI 22 MARS

15 H



CO-REALISATION ARC/OLJ

C'est un conte pour enfants qui invite au rêve en même temps qu'à la Danse.

C'est l'histoire d'une fille-oiseau malmenée par des parents qui ne l'aiment pas et qui, rencontrant l'amour d'un pompier, va sauver sa famille et modifier le cours des choses.

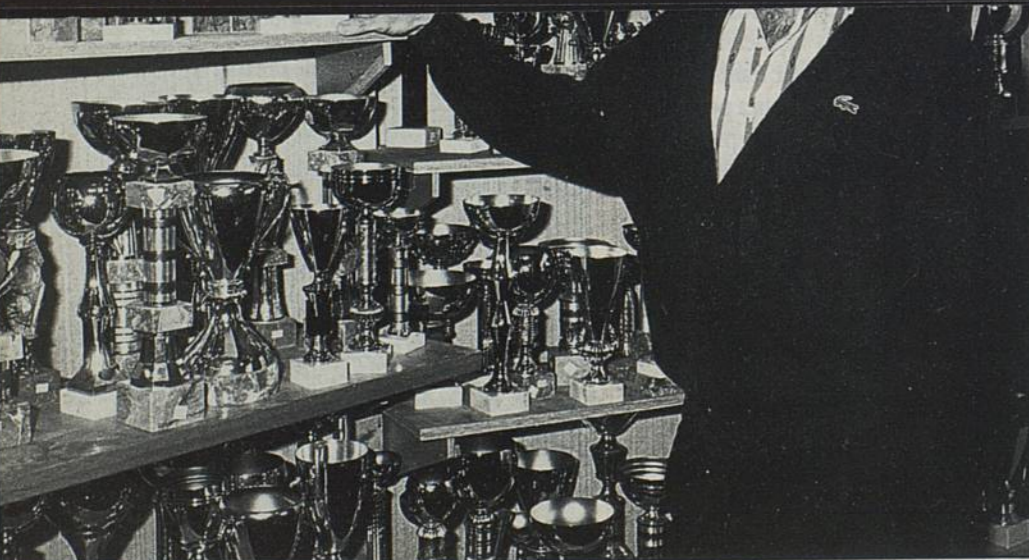
C'est pour les enfants de 6 à 12 ans. Mais les plus grands peuvent venir aussi. En effet, Caroline MARCADE sait allier à l'espièglerie la fantaisie et l'imagination, suffisamment de tendresse et de nostalgie pour faire de son spectacle un spectacle Tous Publics.

Représentation "scolaires" MARDI 21 - 15 h  
Représentation "Tous Publics" MERCREDI 22 - 15 h  
Durée : 60 mn.

Scolaires : REZE (10 F). Hors REZE (20 F).  
Enfants : jusqu'à 16 ans (20 F)  
- hors séance scolaire.  
Autres : (35 F).

Coproduction CENTRE CHOREGRAPHIQUE  
NATIONAL DE CAEN  
Basse Normandie/Compagnie Caroline MARCADE

HALLE DE LA TROCARDIERE  
REZE



## La nuit des filles

JEUDI 23 MARS

20 H 30

Il y a manière et manière de conjuguer les talents. Ce coup-ci ce sont les filles qui tiendront la rampe.

Et quelles filles ! Dévorées par l'amour de la chanson, transportées par le rythme et folles dingues de la Scène.

- \* Emmanuelle WASSE - Découverte des "Talents FIP" à la Gourmerie.
  - \* Pascale BOUVET avec BORA BORA.
  - \* DANY, admiratrice de Diane TELL et Diane DUFRESNE.
  - \* CLAUDIE avec le groupe rythm'n'blues EMMA ZITA et en GUEST STAR.
  - \* Elisabeth CAUMONT, la Jazzwoman chic, la Sophisticated Lady du Ternaire.
- Et tout autour, des jongleuses, des plasticiennes...

ATTENTION ! Les gars sont invités aussi !  
(par groupe de 5 filles : 1 place gratuite)

CO-REALISATION ARC/MJC



HALLE DE LA TROCARDIERE  
REZE

Prix des places : 80 F et 100 F

pas à mi-temps.

Pour savoir bien vendre,  
il faut savoir bien acheter...  
et en quantité.

## PYRAMIDE D'OR

De l'Indonésie au Niger, de La Baule à Buenos-Aires, le Centre scientifique et technique du bâtiment est reconnu pour ses filtres d'eaux usées et pluviales.

### DÉCHETS

Le 3 mars, Rezé inaugure une déchetterie à La Malnove. Lieu propre, tenu par un gardien assurant l'accueil des usagers, cet équipement sera ouvert tous les jours (sauf dimanches et jours fériés). Vous pourrez y déposer gratuitement tout ce que le service d'ordures ménagères ne prenait pas en charge : objets encombrants, huiles usagées, pneus, etc. Toutes ces matières seront classées, traitées et récupérées.

Cette déchetterie de La Malnove s'intègre dans un plan d'agglomération comprenant six autres équipements de ce type.

### SILENCE

Le Siman, la ville de Rezé et Mécakit viennent de lancer un grand concours sur « le cyclomoteur le plus silencieux, le plus sûr et le plus performant ». La sélection aura lieu le samedi 29 avril, place du Pays-de-Retz. 15 000 F de prix. Inscrivez-vous aux épreuves. Renseignements : service Jeunesse 40.04.05.70.



### REZÉ CITÉE

Rezé et son nouvel Hôtel de Ville, on en parle dans les journaux et les magazines.

Déjà paru : la Gazette des communes, L'Observatoire du BTP.

A paraître en mars : le Moniteur des travaux publics, Armor Magazine. Ultérieurement : Architectures méditerranéennes, Architecture d'aujourd'hui.

Rezé et sa mairie ont été retenues au concours « Un maire, un architecte » organisé par le Quotidien du Maire. Inauguration de l'expo « Maison de l'architecte », le 7 mars à Paris.

# TECHNOLOGIE

## LAVEURS D'EAUX

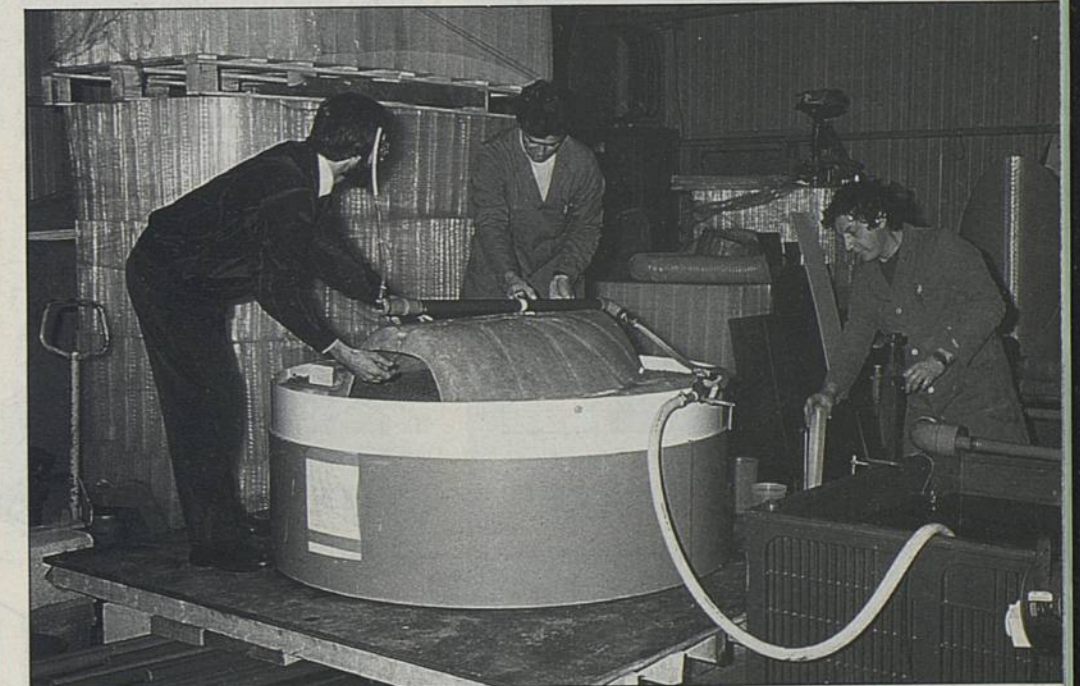
Rezé, la façade du C.S.T.B. cache bien son jeu. A l'intérieur, un hall et une plateforme d'essai, un laboratoire, trois bassins dont un de 50 m<sup>3</sup> et un atelier. Cinq personnes conçoivent et fabriquent des filtres pour nettoyer les eaux usées ou contaminées.

« A force de recherche et de simulation en bassin d'essai, nous avons mis au point vingt-trois sortes de tissus spéciaux qui modifient les propriétés hydrauliques des sables contenus dans les bassins de filtrage », explique M. Dautais directeur

qui cite l'exemple du dragage du port de La Baule et celui du réseau d'eaux pluviales de Nantes.

### AQUA-TEXTILE

La recherche n'offre pas toujours 100% de réussite. Cependant les performances du centre rezéen sont nombreuses. La récente « Pyramide d'or » obtenue au salon Bâtimat à Paris pour un « aqua-textile » destiné à retenir particules et métaux lourds le prouve. Une distinction qui fait la fierté des chercheurs et techniciens du centre.



Mise au point d'un aqua-textile pour le traitement des eaux pluviales.

de C.S.T.B. Ainsi, les eaux en provenance d'habitations, d'usines ou encore les eaux pluviales qui traversent des décharges, sont-elles débarrassées de leurs diverses pollutions. Les travaux du C.S.T.B. permettent également d'assurer l'étanchéité complète de décharges publiques, un vrai casse-tête pour beaucoup de villes.

« Nous proposons des solutions aux problèmes que rencontrent les collectivités », confirme le responsable du C.S.T.B.

Pourtant leur rôle ne s'arrête pas là. Ils étudient par exemple, la valorisation des déchets plastiques en les convertissant en matériaux nobles. La compétence et la notoriété du centre ont d'ailleurs transformé son directeur en grand voyageur en partance pour les pays lointains. En effet, le C.S.T.B. possède à son actif des réalisations aussi bien au Bénin, qu'au Niger, en Indonésie ou au Nigéria...



Prochaine opération d'envergure: une mission d'étude et de conseil en Argentine, sur le réseau d'eaux pluviales à Avellaneda, près de Buenos-Aires. Premier pas d'un jumelage technique entre Nantes et cette ville. « Notre but n'est pas seulement de régler les problèmes sur place, c'est aussi de former les ingénieurs et d'informer les populations locales, précise M. Dautais. De cette façon seulement, nous pourrions éviter les catastrophes ».

**SOUFFLERIE**

Le C.S.T.B. de Rezé dépend de celui de Nantes, lequel emploie quarante-six personnes. Ce dernier est en train de construire une soufflerie climatique, la seule



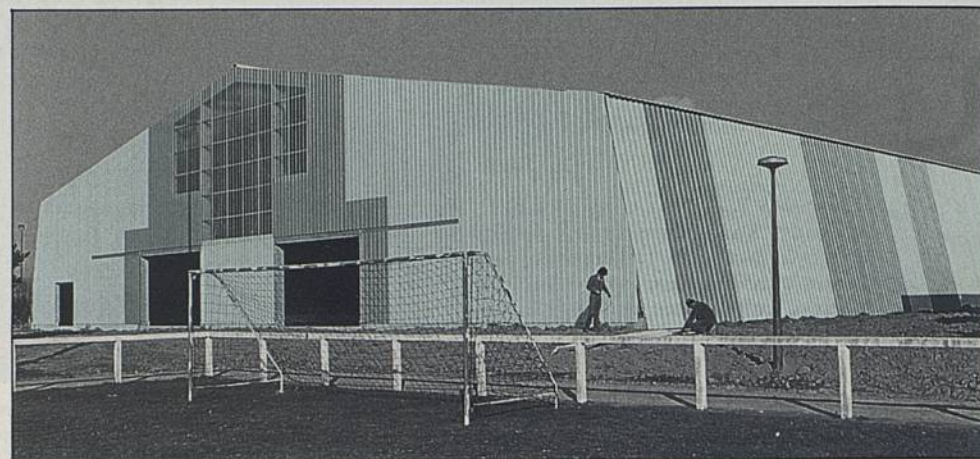
Les différentes couches d'un filtre à base de sable sont testées en labo.

au monde à pouvoir étudier les effets du vent, de la pluie ou de la neige... en grandeur nature ! Cette soufflerie renforce la compétence nantaise sur les matériaux et le Génie urbain, l'une des priorités d'Atlantpole.

Créé en 1947, cet établissement public qui compte quatre sites en France, était à l'origine rattaché aux Chambres de commerce et d'industrie, puis à l'E.N.S.M. sous le nom de Centre d'essai et de recherche sur les équipements de dépollution des eaux. Il a été racheté, il y a trois ans par le C.S.T.B. dont il porte le nom aujourd'hui.

**LA HALLE DE TENNIS**

La deuxième halle de tennis va bientôt ouvrir ses trois courts à La Trocardière. Les mordus de la raquette pourront smasher sur les sols en résine dès la fin mars. Un équipement attendu impatiemment par le tennis, premier sport rézéen avec ses 1 200 participants.

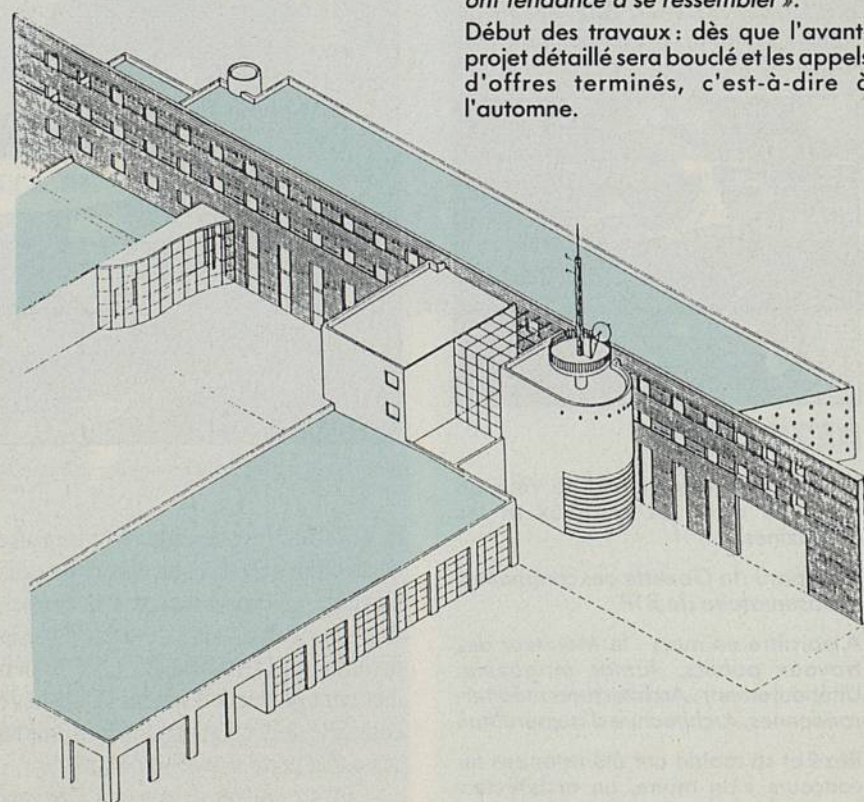


**LA CASERNE DES POMPIERS**

La commission du Siman a choisi : c'est J.-C. Pondevie, un architecte de la Roche-sur-Yon qui va construire à Rezé, sur Atout-Sud, la nouvelle caserne des pompiers. Comme le montre le croquis, J.-C. Pondevie a séparé dans son projet la partie garage et la partie administration-hébergement. Cette coupure

est matérialisée par un grand mur rouge, emblème du futur édifice — la tour radio faisant la liaison entre les deux pôles. « Il ne s'agit pas d'une construction anonyme, précise l'architecte, mais bien d'un bâtiment identifiable dont la rigueur doit s'exprimer avec force, dans un environnement industriel où toutes les constructions ont tendance à se ressembler ».

Début des travaux : dès que l'avant-projet détaillé sera bouclé et les appels d'offres terminés, c'est-à-dire à l'automne.



**S C U F F  
B R U S H**

Les Claquettes. Une dizaine de pas, mais des combinaisons multiples à enchaîner en rythme... avant de prendre son pied. Le plaisir de la danse entre le jazz et le classique.

**F E B B R U A I R E I N T E R N A T I O N A L**

Huit équipes étrangères et douze françaises seront au rendez-vous du 5<sup>e</sup> tournoi international cadets, les 25 et 26 mars. Le tirage au sort a eu lieu chez CORA S.A. début février.

Nouveauté : la participation du Danemark, de la Tchécoslovaquie et de la Hongrie. En vedette : l'Espagne avec l'Atletico OSASUNA. Les régionaux de l'étape : deux équipes rézéennes, la Sélection des bons joueurs et l'Entente qui panache des éléments des quatre clubs locaux.



Hébergement : pour accueillir chez vous un joueur ou un dirigeant, prendre contact avec J. Bouin au 40.84.43.00.

**MOTS CARRÉS**

1. Vibrent à chaque coup de pied.
2. Homme à battre.
3. Dit non après avoir dit oui, ou le contraire.
4. Dénigrer.
5. Va sûrement demander une rançon.
6. Font bonnes mesures dans les bois.

	1	2	3	4	5	6
1						
2						
3						
4						
5						
6						

Solution page 16.

**POINTES ET TALONS**

« Tap, shuffle, f-f-lap, tap, shuffle, f-f-lap, attention à la fin, f-f-lap ! O.K. C'est bon ! » Soupirs de soulagement. Deux adolescentes suivent scrupuleusement les pas de leur professeur. La tension est extrême. Difficile de ne pas se mélanger les pieds. Un moment de décontraction et c'est la faute ! Il faut recommencer et recommencer jusqu'à ce que le pas devienne automatique, naturel et léger.

Chapeau haut-de-forme, nœud papillon et queue de pie, Martine, Thérèse et Véronique répètent un numéro. Elles ont déjà plusieurs années de pratique. « Ça semble simple quand on regarde, mais en réalité, il faut vraiment s'accrocher. Au début c'est crispant et fatigant : il faut penser à la fois à ses pieds, ses bras, au rythme et à la synchronisation avec les autres », confient-elles.

**RYTHME**

« Aucun doute, ça les passionne », confirme la responsable de l'école de danse de l'amicale laïque de Rezé-Centre, Gisèle Lecoq. « En fait, au bout de trois cours, les gens savent tout de suite s'il veulent persévérer ou non ! Bien qu'il n'y ait qu'une dizaine de pas à apprendre, les

combinaisons sont multiples et tout se complique quand le rythme s'accélère ! »

Rebutant les claquettes ? Non. Quand on suit des yeux Isabelle, le professeur, sa grâce, son élégance, son adresse et sa vivacité donnent tout de suite envie de monter sur scène. Et si l'image de Fred Astaire plane dans les airs, les apprenties-danseuses gardent la tête froide. C'est avant tout, pour elles, la possibilité de faire un peu de danse sans passer forcément par le jazz, la java ou le classique.

« Notre intention n'est pas d'en faire des professionnelles mais de leur donner le goût des claquettes et le plaisir de la pratique... » sourit Gisèle Lecoq...

**HILL**

Aide-mémoire : les pas de base de la première leçon : tap, step, toe, hill, scuff, brush, shuffle, ball change, flap.

Intéressé, curieux, désireux d'en savoir davantage : salle de l'amicale laïque de Rezé-Centre, 8 rue des Roquios, le mercredi de 19 à 20 h, ou appeler le 40.75.00.81.

Isabelle en démonstration devant ses élèves.



NOUVEAU  
A REZÉ

# SAINT-ALGUE COIFFURE

PERSONNEL QUALIFIÉ - PRIX COMPÉTITIFS

Dominique Lemonnier : à vingt-trois ans, elle crée son premier institut de coiffure à la Chapelle-sur-Erdre. Sept ans après elle dirige trente personnes dans ses quatre salons de Nantes à Angers en passant par Saint-Nazaire. De nouveaux projets plein la tête, alors même que le tout dernier salon ouvert à Rezé, il n'y a que trois mois, se révèle être un succès.

Sa recette ? Sans doute cet éternel sourire qui illumine son visage, mais surtout son jeune âge, son savoir-faire, la qualification de son personnel, l'amour du travail bien fait. Et aussi l'innovation : ouverture non-stop, sans rendez-vous, du lundi au samedi soir dans tous ses salons où règne une ambiance décontractée comme savent la créer les vrais professionnels.

La crise de l'emploi ? On ne la connaît pas chez Saint-Algue. Dominique a non seulement créé trente emplois, mais son exigence naturelle implique que tous ses employés soient qualifiés. Et ils évoluent sans cesse grâce aux stages techniques et artistiques dirigés par Saint-Algue Paris.

Des prix compétitifs, exemple : shampoing, permanente, coupe, brushing pour un total de 201 F.

Elle a trente ans, et pourtant, la coiffure n'a déjà plus de secret pour elle ! « Saint-Algue » en Pays de la Loire, c'est elle !



Une bonne adresse à Rezé : **Saint-Algue Coiffure.**

Centre commercial Leclerc. Route de Pornic à Rezé. Tél. 40 74 64 73.

PUBLICITÉ

**LES DRY'S :** Elle est la seule dans la région à proposer un procédé anglais révolutionnaire : « Les Dry's ». Cette technique permet de souder des cheveux synthétiques aux cheveux naturels pour les allonger.

**PARC DES EXPOSITIONS LA TROCARDIÈRE**

FOIRE EXPOSITION - SALONS  
SPECTACLES - FÊTES DE FAMILLE  
RÉUNIONS - MEETINGS

SUD-LOIRE ANIMATION-PROMOTION  
15, rue Louise-Michel  
44400 REZÉ  
40 75 90 37

**GOURDON**

ENTREPRISE GÉNÉRALE

MAÇONNERIE  
BÂTIMENTS  
BÂTIMENTS INDUSTRIELS

4, BOULEVARD LOUIS-BARTHOU  
ILE BEAULIEU  
44200 NANTES  
TÉL. 40 35 30 31

**G T M**

**LOIRE-ATLANTIQUE**

BÂTIMENT - TRAVAUX PUBLICS - RÉHABILITATION

Tél. 40 92 02 10  
5, rue du Coutelier - 44805 Saint-Herblain Cédex

**L'ESPERANCE**  
des ets. Fauchard

**ENTREPRISE DE BATIMENT**

BÉTON PRÊT À L'EMPLOI

Zone industrielle nord  
B. P. 42 - 85601 MONTAIGU CÉDEX  
**51 94 01 10**

achat métaux ferreux et non ferreux

**Société Rezéenne de Récupération**

**SO. RE. REC.**

DÉMOLITION D'USINES. VENTE FERS NEUFS. MATÉRIEL D'OCCASION.  
TÔLES. PROFILS RONDE. POUTRELLES. TUBES. RÉEMPLOI EN TOUS GENRES.  
Route de la Gare de Pont-Rousseau - 44400 REZÉ - Tél. 40 84 25 11  
Z.I. de Marbœuf. 44140 GENESTON. Tél. 40 04 78 03  
Place de la Gare. Tél. 40 85 20 25. 44360 SAINT-ÉTIENNE-DE-MONTLUC

# BIENVENUE AUX NOUVEAUX

Rezé, ville accueillante ? « Oui, même quand on vient de Tahiti ». Certes, on ne s'attend pas à recevoir des colliers de fleurs en passant Pont-Rousseau, mais pour M<sup>me</sup> Sonrel, femme de militaire, la lettre qu'elle reçut de Rezé-Accueil en arrivant de Polynésie, l'a beaucoup touchée : « C'était mon premier contact avec la ville et la première fois que je m'inscrivais à une association d'accueil », précise-t-elle. « Le monde des militaires, c'est déjà une famille. Alors, on cherche à s'ouvrir. Ce qui m'a frappée, ici, c'est la chaleur et la gentillesse des gens. »

Pour M<sup>me</sup> Goavec arrivée de Poitiers en septembre dernier, Rezé-Accueil fut aussi une aubaine : « En venant ici, je voulais faire du tennis. J'étais encore dans mes cartons du déménagement quand l'Accueil m'a mis en contact avec une femme qui voulait aussi en faire. On a vite sympathisé et elle est devenue une amie. » Pendant les trois années passées à Poitiers, elle n'avait pas eu cette chance ! « Quand mon mari a été muté comme directeur du Monoprix et qu'il a trouvé une location à Rezé, j'ai eu peur de me retrouver en campagne et de m'y ennuyer. C'était une erreur. Ici on a tous les avantages d'une ville avec un cadre de vie beaucoup plus agréable », confirme-t-elle.

## FEMMES

L'Accueil aide les familles à s'intégrer dans leur lieu de vie. Et rendre par là même moins pénible le « stress » d'un déménagement qui déracine. Ce sont surtout les femmes qui adhèrent (90% des effectifs). En effet, les mutations fréquentes des maris les empêchent souvent d'avoir elles-mêmes une activité professionnelle suivie. « Quand elles ont fini de mettre les rideaux, ou résolu les pro-

« Les avantages d'une ville avec un cadre beaucoup plus agréable... »

## RELATIONS PUBLIQUES

Nouveaux habitants, Rezé-Accueil vous attend de pied ferme. Plus qu'un éventail d'activités, cette association est d'abord une écoute personnelle et un trait d'union entre les arrivants et les ressources de la ville.

blèmes d'école et de loisirs des enfants, l'ennui commence », commente Gisèle Fitamant, la présidente. « Heureusement, notre ville dispose de multiples ressources. Très vite, les arrivants retrouvent leurs marques et participent aux activités des associations. Nos ateliers, visites et conférences sont eux-mêmes très courus ».

Ce rôle de relations publiques et d'ambassadeur de la ville, Rezé-Accueil le

joue pleinement depuis qu'un accord avec les P.T.T. lui permet d'adresser à tous les nouveaux arrivants, une revue et une lettre de bienvenue. La prise en charge est parfois spectaculaire, comme ce fut le cas lors de la décentralisation des Naturalisations sur la commune en 1987. Rezé-Accueil a alors aidé une vingtaine de familles à s'installer. Après les avoir emmenées chez le notaire ou l'agent immobilier, l'association leur a fait visiter l'école des petits et les services publics dont ils auraient l'usage. L'Accueil ? Un repère pour les nouveaux, un ambassadeur pour la ville.

## CONTACT

L'Accueil de Rezé (le seul du sud de l'agglomération) appartient comme les 52 accueils des Pays de la Loire à l'association nationale des Accueils de France (A.V.F.). Crée il y a treize ans, il compte 250 adhérents et propose de multiples activités : sports, loisirs, cours de langue, bricolage, conférences, etc. Contact : 4, allée de Touraine, 40.05.43.08.



## DU SAVOIR DES CONSEILS

Mars, c'est le mois des plantations et des tailles. Arbres, rosiers ou plantes vivaces, le service des espaces verts (S.E.V.E.) en connaît un rayon. Un savoir que les jardiniers de la ville font partager aux habitants.

### INFERNAL

Après avoir été finalistes départementaux, les élèves de 3<sup>e</sup>B du collège Pont-Rousseau se sont classés 8<sup>e</sup> sur 70 à la finale nationale du Rallye infernal,



organisé par les Éditions Gallimard, la revue *Gullivore* et les Francas. Cette année, le rallye comportait des épreuves autour de la littérature, de l'écriture et de la presse. La logistique locale était assurée par l'OLJ, Rezé Espace Jeunes-et la MJC.

### FOUILLES

Les archéologues fouillent le sol du prieuré Saint-Lupien pour comprendre l'évolution du bâtiment. Le lieu, déjà connu au V<sup>e</sup> siècle, a persisté comme lieu de culte jusqu'au XVIII<sup>e</sup> siècle, malgré le départ au IX<sup>e</sup> des restes de saint Lupien. Ont été mis au jour : des murs moyenâgeux et romains, des canalisations, cinq squelettes...

### SOLUTION DES MOTS CARRÉS

1. STADES
2. TENANT
3. ANNULE
4. DAUBER
5. ENLEVE
6. STERES

Gérant : Jacques Floch.  
Directeur de la publication : Daniel Prin.  
Rédaction, textes, photos : Jean-Yves Cochais, Jacques Lamy.  
Office Municipal d'Information : 40.84.43.00.  
Photocomposition : Bruno Savin. 40.29.15.63.  
Maquette : Luc Renac. 40.29.03.73.  
Impression : SNEP Nantes.  
Publicité : Agence Multi-Press. 51 bis, rue Henri-Sauvage, Vertou.  
Rezé-Magazine est édité par l'Office Municipal d'Information de la Ville de Rezé.  
Tirage : 17 500 exemplaires.

## ENVIRONNEMENT

# DES ARBRES ET DES FLEURS.

« Mars est le moins idéal pour la plantation des vivaces. Plantées à l'automne, elles risquent de se recroqueviller, de disparaître pendant l'hiver et mettront plus de temps pour repartir », explique Germain Ricordeau, du SEVE. Les amateurs de jardin peuvent voir *in situ* la mise en culture et le port de leurs vivaces préférées au parc de la Morinière où 300 espèces (4 000 plantes) ont été mises en terre. « Cette année, nous ajouterons 100 espèces de zone humide. Nous préparons également la partie boisée du bout du parc pour y mettre une collection adaptée au sous-bois », confirme le responsable du SEVE.

Depuis sa création en 1962, le service qui compte maintenant 45 personnes, a développé des spécialités et une connaissance du comportement des végétaux. Exemple : les géraniums. Auparavant reproduits par bouture, ils étaient sensibles à la « rouille ». Depuis, ils sont multipliés par semis. La plante est plus résistante.

« On fait des recherches, on innove, on essaie pour trouver ce qui convient. Il y a trente ans, on plantait des peupliers dans les villes. On s'aperçoit aujourd'hui des inconvénients. Depuis, on a diversifié les espèces : liquidambers (rue Aragon), maronniers (bd Le-Corbusier), magnolias (rue Plancher), etc. Notre dernière innovation : des ginkos rue L.-Michel », raconte G. Ricordeau. Les arbres, le Seve connaît bien pour en avoir planté des milliers. « Aujourd'hui, les particuliers les achètent en conteneurs. C'est pratique pour le commerce, pas pour les arbres. Avant de les planter, il faut démêler les racines, les tailler parfois et surtout les arroser abondamment ».

Ces conseils pratiques, les Rezécens peuvent en bénéficier en appelant le SEVE. En cas de gros problèmes, pour des arbres âgés par exemple, le SEVE peut même, dans la mesure de ses possibilités, passer voir sur le terrain et indiquer ce qu'il convient de faire.



Un jardinier dans les serres municipales.

### MASSIFS

En 1988, le SEVE a entretenu 550 000 m<sup>2</sup> de zones vertes, et produit 62 000 plantes à massifs, 3 500 plantes en pots, 21 500 fleurs à couper. Il a mis en place 205 décors et 200 présentations florales. Dans le même temps, ont été plantés 880 arbres à feuilles caduques et 650 persistants, 3 580 arbustes, 450 rosiers et 3 900 plantes vivaces !

## BOURSE ET CADUCÉE

Dans l'ancienne cure du Bourg, on a retrouvé un Mercure ! Cette statue en pierre calcaire date du II<sup>e</sup> siècle. C'est l'une des plus intéressantes statues gallo-romaines découvertes à Rezé.

« Creusez, prenez de la peine, c'est le fonds archéologique qui manque le moins. » Ainsi modifiée, la fable pourrait devenir devise locale. L'aventure est récemment arrivée à l'Étoile du Berger, locataire de l'ancien presbytère, rue G.-Grille. Lors de travaux de rénovation, des ouvriers défoncent un sol. Surprise. Retournée, l'une des pierres n'est autre qu'une niche sculptée. Elle est alors précieusement conservée jusqu'au jour où un journaliste de *Rezé-Magazine*, passant par là, demande une expertise aux Antiquités archéologiques.

L'avis des spécialistes est rapide : non seulement il s'agit d'un Mercure datant du II<sup>e</sup> siècle, mais c'est aussi l'une des plus importantes sculptures découvertes sur la commune ! Dieu du commerce... et des voleurs, Mercure tient en sa main droite une bourse et dans la gauche un caducée (bâton entouré de deux serpents entrelacés et surmontés de deux ailes, symbole du commerce et des médecins).

« On connaît environ 350 statues et bas-reliefs de Mercure en France, mais cette découverte est très importante parce qu'elle est entière. Les statues sont rares dans l'Ouest », explique Gérard Aubin, directeur des Antiquités à Nantes. C'est

### APPEL

Si vous possédez des objets susceptibles d'appartenir aux époques antique, romaine ou moyenâgeuse, n'hésitez pas à le faire savoir. Vous apprendrez beaucoup sur ces objets, mais cela permettra surtout aux archéologues d'avancer dans leurs recherches et dans la connaissance des origines de Rezé. Dans tous les cas, ces objets restent votre propriété, comme le veut la loi. Lors des travaux, n'hésitez pas à prévenir un archéologue. En effet, la terre ou les gravats qui entourent un objet contiennent pour ces détectives du passé souvent plus d'informations que l'objet lui-même. L'histoire de nos ancêtres et le patrimoine de la ville valent bien ça !

## ARCHÉOLOGIE

# LE MERCURE ÉTAIT DANS LA CURE.

« La découverte de ce Mercure est importante. Les statues sont rares dans l'Ouest... »



une stèle votive offerte à la divinité qui peut provenir d'une maison privée ou d'un bâtiment public. C'est tentant de la rapprocher des activités commerciales et portuaires du Rezé antique ».

### CULTE ANTIQUE

Avec ses 60 cm de haut, le Mercure fait bonne figure parmi les statues déjà mises au jour à Rezé. On compte désormais un guerrier, fragment de bas-relief de 45 cm, une tête d'enfant très bien conservée de 11 cm, un buste de jeune Nubien en bronze de 7 cm (610 g) et une petite Minerve de 6 cm. Ajoutons à cela, une femme nue issue d'un bas-relief, un dieu imberbe et une chapelle domestique

comprenant deux déesses protectrices, un buste de femme, un chien et un porc. Cette chapelle est l'une des pièces majeures présentées au musée Dobrée.

Malgré l'importance du site archéologique rezéen, on trouve cependant peu de statues en calcaire. « Aucun atelier gallo-romain n'est connu à ce jour dans la région et beaucoup de sculptures ont disparu comme matière première dans les nombreux fours à chaux », confirme Stéphane Deschamps, archéologue chargé du secteur. Reste que toutes ces œuvres ont été trouvées dans un périmètre restreint autour de l'actuelle église Saint-Pierre. C'est une forte présomption pour découvrir un jour un lieu de culte antique dans cette zone. »

1789

B I C E N T E N A I R E

1989

# LE TIERS EST LE TOUT

« **Q**u'est-ce que le Tiers État ? Tout. Qu'a-t-il été jusqu'à présent dans l'ordre politique ? Rien. Que demande-t-il ? A y devenir quelque chose. » Cette célèbre phrase de Sieyès, de janvier 1789, va faire l'effet d'une bombe. Elle s'appuie d'ailleurs sur une logique mathématique imparable: le Tiers État représente 99% de la population française mais ne possède aucun droit politique!

A Rezé comme ailleurs, la Noblesse jouit de domaines immenses. Principal propriétaire: le comte Claude de Monti. Quant au Clergé, il est représenté par quelques prêtres de la communauté de Saint-Clément, deux vicaires et un curé, Dupré-Villaine, qui sera le premier maire de la commune. Ce dernier, outre les revenus de son ministère, touche des

Rezé-Magazine célèbre le bicentenaire en proposant à ses lecteurs des reportages sur le Rezé de 1789. Premier épisode: « Avant les États Généraux ». Ah, ça lira, ça lira...

bénéfices coquets que lui procurent les deux brûleries d'alcool qu'il possède à Trentemoult...

Les 99% des 4 600 Rezéens de l'époque se partagent des métiers traditionnels: petits paysans, journaliers, pêcheurs et marins. La petite bourgeoisie compte dans ses rangs des commerçants, artisans, employés à la monnaie, maîtres au cabo-

tage ou patrons de pêche. La haute bourgeoisie ne rassemble que trois ou quatre familles.

## NUANCES

Le 24 janvier, le Roi convoque les États Généraux. Dès que la nouvelle est connue, tout le Tiers prend espoir. En fait, chacun voit midi à sa porte: entre les bourgeois qui veulent conquérir des droits politiques en rapport avec leur pouvoir économique et les paysans qui veulent profiter pleinement de leur travail, il y a bien plus que des nuances...

Et puis l'heure n'est pas à l'optimisme. Fin 1788, les États de Bretagne, siégeant à Rennes, ont échoué et les Rezéens ont pu entendre un noble s'écrier: « *Changez ce qui existe... et les maçons et les savetiers voudront donner à leurs enfants des professions libérales; qui sait, peut-être, s'ils n'auront pas un jour l'impudeur de demander des grades pour eux dans l'armée du roi?... Qui sait en effet ?...* »

Les États de Bretagne se termineront dans le sang; des nobles font tuer deux jeunes au cours d'affrontements dans les rues de Rennes...

## GLACE

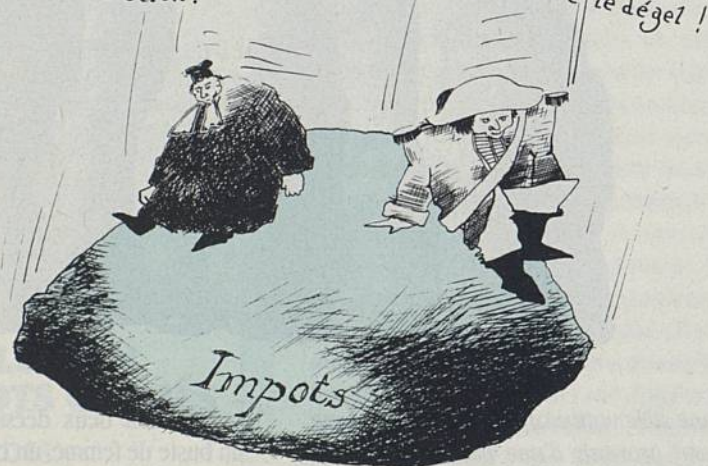
Un autre facteur refroidit les esprits: l'hiver. Un hiver terrible, comme on n'en a pas vu depuis 1709. La Loire est gelée et le thermomètre descend jusqu'à -23°! Impossible de moudre les grains et beaucoup de paysans mendient pour survivre.

En outre, même dans la misère, le Tiers État est écrasé d'impôts. Le roi ramasse les fouages, la capitation, les vingtièmes. Le curé perçoit la dime et le seigneur de Monti prélève la quintaine sur les jeunes mariés, les droits d'appréci, de banc, estanche et coutume... Une fois ces taxes acquittées, il reste les corvées des grandes routes, la milice, les francs-fiefs et les droits sur les alcools...

En ce début de février 89, le froid glace toujours la terre mais les esprits s'échauffent. Bientôt les cahiers de doléances vont recueillir les revendications de ce Tiers qui ne veut pas encore tout mais qui n'est plus décidé à se contenter de rien.

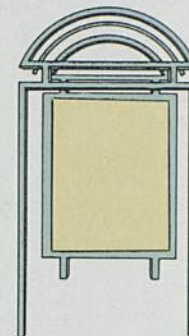
Déjà, dans l'air rezéen plane comme la promesse de jours nouveaux...

Toujours pas de révolution?



Février 1789. La Loire est gelée. Le thermomètre descend à moins 23°!

abri-Service  
*L'affichage*



POUR VOTRE PUBLICITÉ  
SUR LES ABRI-BUS À REZÉ ET SUD-LOIRE  
TÉLÉPHONEZ AU  
**40 75 56 00**  
ATELIER:  
**40 84 26 34**

4, AVENUE DES LILAS. 44400 REZÉ  
TÉL. 40 75 56 00

sn Coignet

BÂTIMENT - GÉNIE CIVIL

**PARTIR  
GAGNANT!**

La qualité  
d'une équipe.

Rue de la Garde  
44085 Nantes Cedex 03  
**40 93 26 00**

# FRANCE-MEUBLE

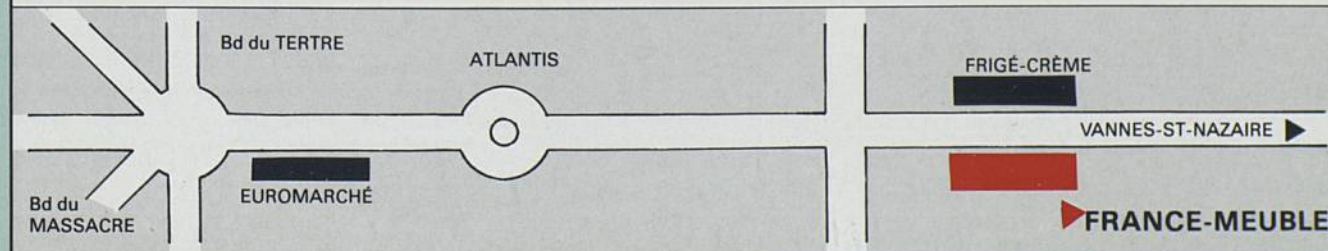
FRANCE-SALONS

Les spécialistes du beau meuble

3 200 M<sup>2</sup> D'EXPOSITION

STYLE • RUSTIQUE  
COPIE D'ANCIEN • CONTEMPORAIN

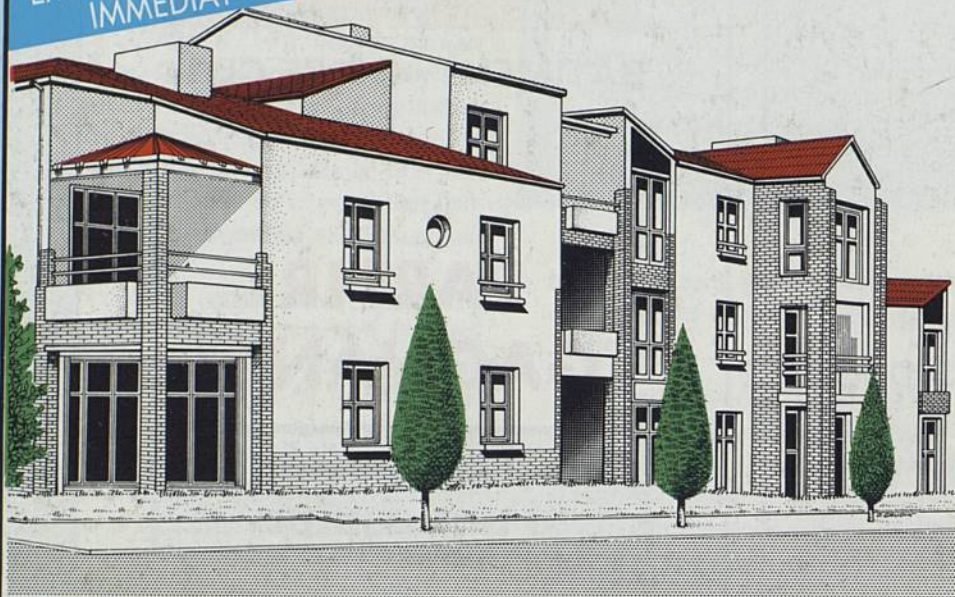
ROUTE DE SAINT-ÉTIENNE-DE-MONTLUC - 44800 NANTES - SAINT-HERBLAIN  
TÉL. 40 94 86 19



# LE "BELLE-RIVE"

REZÉ

EMMÉNAGEMENT IMMÉDIAT



Ouvert du lundi au samedi

**40 000 F\***  
DE RÉDUCTION  
D'IMPÔTS  
EN INVESTISSANT

**EN 89**

**40 05 05 56**

\*Conformément à la loi Méhaignerie

Un nouveau concessionnaire Opel dans votre ville.



Océane de Distribution et de Services **OPEL**  
24, rue du Sell (CONFORAMA) Zone Indus. et Comm.  
**REZÉ ATOUT SUD** ☎ **40 04 1168**  
SERVICE APRÈS-VENTE ASSURÉ

## ABIHOME

AMÉNAGEMENT & DÉCOR DE LA MAISON  
REVÊTEMENTS SOL ET MUR / FAIENCE / MARBRE / MOQUETTE

16, rue Fouré (Champ de Mars) / 44000 NANTES / Tél. 40 35 36 26

Anciens Établissements AMBROSET

sade



Compagnie Générale de Travaux d'Hydraulique

TRAVAUX PUBLICS ET PARTICULIERS  
ADDUCTION ET DISTRIBUTION D'EAU POTABLE  
RÉSEAUX D'ASSAINISSEMENT  
ENTRETIEN D'OUVRAGES D'ART ■ GÉNIE CIVIL  
RÉSEAUX TÉLÉPHONIQUES ■ RÉSEAUX CÂBLÉS

**CENTRE DE NANTES**

4, rue du Coutelier (Z.I.L.)  
C.P. 0202 - 44805 Saint-Herblain Cedex  
Tél. 40 92 19 17 - Télécopieur 40 92 00 20 - Telex 700151

ESYS

ESYS DIRECTION RÉGIONALE OUEST

33, rue Pré-Gauchet - 44000 NANTES - Tél. 40 48 12 13

**UN PARTENAIRE DE QUALITÉ A VOTRE SERVICE**  
**COMPÉTENCE • POLYVALENCE • DISPONIBILITÉ**

**MAINTENANCE CONDUITE :** ■ Maintien des installations en état de bon fonctionnement : fiabilité, confort. ■ Conduite des installations : optimisation, maîtrise des consommations, économies d'énergies. ■ Renouvellement des matériels : gros entretien ou garantie totale, deux options complémentaires.

**CONCEPTION INSTALLATIONS :** ■ Diagnostics, bilans énergétiques, contrôle des anomalies, mise en conformité. ■ Télésurveillance, Télégestion, Autocontrôle. GTC : système ESYSTEL. ■ Travaux d'économie d'énergie, de rénovation. ■ Garantie de résultat.

**DES MOYENS :** ■ 30 agences réparties sur toute la France. ■ 1 600 techniciens à votre disposition 24 h/24 et 365 jours par an. ■ 1 400 véhicules dotés de radiotéléphone. ■ D'importants moyens d'étude et d'assistance technique.

**MAITRISE DE L'ENVIRONNEMENT :** ■ Conception - Exploitation d'usines d'incinération d'ordures ménagères. ■ Récupération d'énergie. ■ Élimination des déchets industriels et contaminés. ■ Gestion de décharges contrôlées. ■ Collecte et transfert des déchets urbains.

**ESYS, C'EST AUSSI :** ■ La maintenance dans l'industrie. ■ La sécurité - intrusion - Détection incendie (par sa Filiale Sécurité Protection). ■ La télémaintenance assistée. ■ Un central de télésurveillance avec présence humaine continue.

AGENCES : ANGERS : 41 43 68 30 - NANTES : 40 48 12 13 - RENNES : 99 50 62 92  
VANNES : 97 40 41 40 - ST-NAZAIRE : 40 22 32 41