



Clin d'œil
Aux urnes
les écoliers ! p 5



Pont-Rousseau
Le Portugal
à Salengro p 18



Mémoire
Le passé aux
coins de rue p 20



Trentemoult dans la mire d'Estuaire

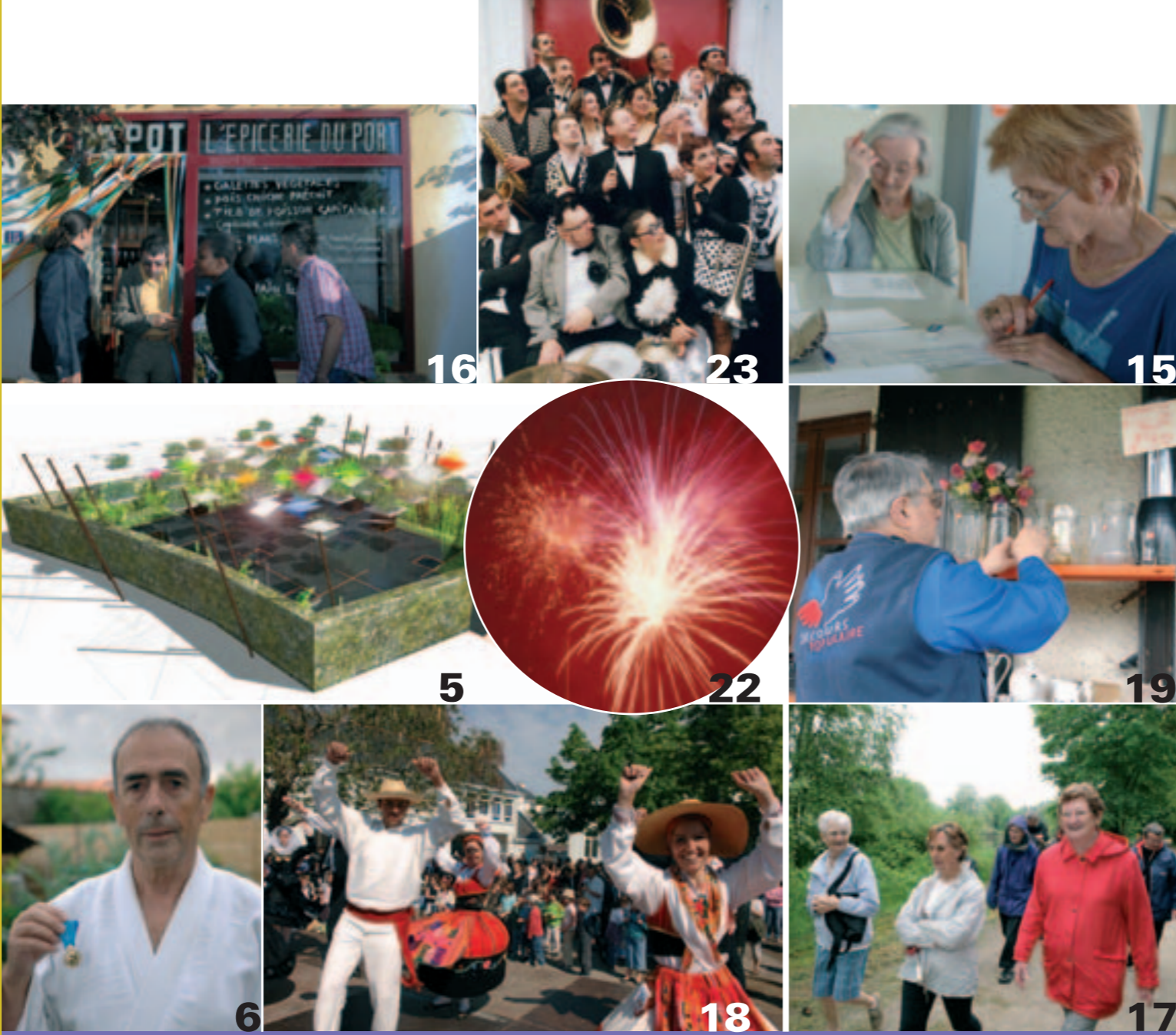


N°21

Le mensuel d'information municipale

S

SOMMAIRE



www.mairie-reze.fr



Responsable de la publication : Dominique Mérel, Première adjointe
Directeur de la communication : Jacques Lamy
Rédactrice en chef : Catherine Le Brigand
Rédaction : Céline Fichet, Catherine Le Brigand avec Isabelle Corbé, Thierry Goussin, Ronan Le Borgne, Bruno Sotin, Laurence Vilaine
Photos : Thierry Mézerette avec Thierry Goussin, Patricia Bassen
Maquette : MCM Informations
Impression : Imaye (Laval) **label Imprim'vert**
Régie Publicitaire : GECOP
Tirage : 23 000 exemplaires
Contact : Rezé mensuel, Hôtel de ville
BP 159 44403 Rezé Cedex 02 40 84 43 00

Imprimé sur papier recyclé Eural super silk à 100% à partir de vieux papiers

FAITS DU MOIS

- 5** Un jardin mobile à Chaumont
- 6** Le bronze pour une ceinture noire
- 7** Pourquoi faire des ronds-points carrés ?

ACTUALITÉ MAIRIE

- 8** Estuaire 2007 : balades en art
- 10** Plan d'actions pour trois quartiers
- 12** Conseil municipal

ACTUALITÉ QUARTIERS

- 14** Tous différents : on en cause !
- 16** Une épicerie associative à Trentemoult
- 17** Randos à la Blordière
- MAGAZINE**
- 20** Le passé à tous les coins de rue
- 22** Sortir

L'été de l'estuaire

É

DITORIAL

■ Le circuit des oeuvres d'art qui ponctue l'estuaire de Nantes à Saint-Nazaire est une métaphore de la diversité de cet espace métropolitain et un tremplin pour notre imagination à le faire vivre.

Comme un saut sur tremplin, ces oeuvres nous invitent à prendre de la hauteur pour découvrir la richesse environnementale de cet estuaire parfois ignoré des habitants de l'agglomération.

Elles nous rappellent que 800 000 personnes vivent autour et de cet estuaire où sont installées nombre des activités économiques de la région. Et ce rôle économique est appelé à évoluer grâce aux talents de ses habitants.

Comme un saut sur tremplin, ce circuit nous projette dans un projet intercommunal : en effet, municipalités et associations sont parties prenantes. Il nous projette vers un avenir dans lequel cette intercommunalité jouera un rôle plus important encore.

La notoriété et l'inventivité des artistes sont une invitation à s'appuyer sur l'importance de ce site pour le protéger et le faire vivre. A pied ou à vélo, en voiture ou en bateau... cet été, prenez la dimension de l'estuaire et imaginez son avenir.

Le Maire de Rezé,
Vice-Président de Nantes Métropole



Aux urnes, petits citoyens ! Le 4 mai, des élections se déroulaient à l'école maternelle Château-Nord. Dans le cadre de la Quinzaine de la citoyenneté, 45 enfants des deux classes de grande section ont effectué un vote dans les mêmes conditions que les adultes. Le 6 mai : bulletins, iso-loir, émargement sur les listes d'inscription... En lien avec le travail de l'école sur les contes, les enfants ont choisi leur conte préféré. C'est Barbe-Bleue qui fut élu à la majorité. Taux de participation : 100%.

CLIN D'ŒIL

BRAVO !

Au festival international des jardins de Chaumont-sur-Loire, un jardin suspendu, intitulé "Points de suspension" est le fruit d'un partenariat entre des jeunes de Nantes et de Rezé. Ce jardin mobile a été dessiné par deux étudiants de l'école d'architecture de Nantes puis fabriqué par les élèves de 2nde BEP structures métalliques du lycée Goussier. A découvrir à Chaumont-sur-Loire dans le Loir-et-Cher (41) jusqu'en octobre.
<http://lp-goussier-44.ac-nantes.fr/>



À SAVOIR

Protection des cours d'eau. A partir du 1^{er} juillet 2007, il sera interdit de déverser des herbicides, insecticides, fongicides, etc, à moins d'un mètre des fossés, points d'eau, puits, zones régulièrement inondées... Cette limitation de la préfecture de Loire-Atlantique s'ajoute à l'interdiction du 1^{er} janvier 2007 d'utiliser des produits phytosanitaires à moins de 5 mètres des cours d'eau et ruisseaux. De nombreuses nappes sont polluées dans le département. Alors, faisons le bon geste pour la nature et notre santé !

À NE PAS MANQUER

CULTURE : avant-programme de la saison de l'Arc (p23) ■ ÉVÉNEMENT : forum des associations les 7 et 8 septembre (p22) ■ DÉCOUVERTE : Journées balades proposées par les centres socio-culturels (p17) ■ CONCERT : Trentemou'zicales le 30 août (p22) ■ ART : Estuaire Nantes >< Saint-Nazaire jusqu'au 1^{er} septembre (p8-9) ■ PATRIMOINE : 4 visites archéologiques en juillet (p23) ■

LE TABLEAU

Tableau de Gilles Ribière.

Son sujet de prédilection : la ville et ses bâtiments. Rezéen depuis deux ans, il a donc choisi de raconter la commune en couleurs et en bâtiments, telle qu'il la ressent. "A Rezé, le moderne côtoie l'ancien avec cohérence. L'urbanisme n'est pas tiède et l'architecture est accessible à tous, même lorsqu'on habite un logement social. Un vrai plus pour les habitants et l'environnement."

De gauche à droite : la Piroterrie, la Civelle, le dôme de l'ancien château de Monti, l'hôtel de ville, le débarcadère des roquios, la Maison Radieuse.



LE PROFIL



Sur le tatami, Jacques Boutet transmet son expérience aux plus jeunes.

Jacques Boutet, 66 ans, porte le kimono depuis bientôt trente ans. Bénévole actif, il s'est vu décerner la médaille de bronze de la Jeunesse et des Sports en janvier, pour ses bons services au dojo de l'ASBR judo dont il est le vice-président et

le trésorier. Une récompense qu'il dédie à ses collègues, "au nom de l'amitié et parce qu'ils font du bon boulot". D'abord gymnaste, il découvre le judo en 1978 en inscrivant son fils à l'ASBR. Conquis par l'atmosphère du club, il en devient le trésorier deux ans plus tard. Une fonction sur-mesure pour cet employé de banque. Nommé président par la suite, il reprend finalement les cordons de la bourse au bout de cinq ans : "Un président est toujours sur le pont. Un trésorier a plus de temps libre. Mais les deux fonctions sont passionnantes !". Attaché aux valeurs du judo – le respect, l'honneur, l'amitié – Jacques Boutet transmet volontiers son expérience aux plus jeunes. Sa plus grande réussite personnelle ? "Quand j'ai décroché ma ceinture noire l'année dernière".

A 65 ans !

LE CHIFFRE

629 C'est le nombre de prêts à taux zéro accordés par Nantes Métropole de septembre 2006 à avril 2007. Créé pour aider les ménages modestes à acquérir un logement, ce prêt, double du prêt à taux zéro de l'Etat, est remboursable en 15 ans. Cumulable avec d'autres aides



bancaires, il concerne majoritairement les jeunes : l'emprunteur moyen est âgé de 30 ans. Nantes Métropole accorde en moyenne un prêt de 26 000 €, pour des acquisitions avoisinant 130 000 €. Soit un coût de 7 800 € par prêt (coût des intérêts bancaires sur 15 ans) pris en charge par la communauté urbaine.

LA QUESTION

Pourquoi faire des ronds-points carrés ?



Interview de Michel Rouleau, architecte, concepteur de la place Sarrail

La place Sarrail n'est pas un rond-point carré, c'est une place urbaine. Autrement dit, ce n'est pas un simple outil de circulation. C'est un élément d'architecture. Cette place est en relation directe avec le paysage alentour : elle s'accroche au boulevard de la Libération, se lie aux Nouvelles Cliniques et s'étire parallèlement aux

bords de Sèvre : d'où sa forme rectangulaire. En tant que place urbaine, Sarrail a vocation à accueillir avant tout les piétons. Pour cela, il faut que les automobilistes maîtrisent leur conduite. Et pour freiner les voitures, la forme rectangulaire est plus efficace que le cercle. Les ronds-points s'abordent souvent trop vite. Les accrochages sont encore trop fréquents ! L'objectif de la place Sarrail, c'est d'inciter les conducteurs à lever le pied. La circulation est tout aussi fluide, mais bien plus sereine. En quelque sorte, c'est un lieu citoyen, où les usagers doivent se respecter mutuellement. On peut imaginer qu'un jour, lorsque les habitudes seront installées, cette place accueillera des animations temporaires, une ou deux fois par an.



ÉVÉNEMENT

Canard géant, maison flottante, cercles lumineux... Tout l'été, les œuvres d'Estuaire 2007 offrent une vision insolite de la Loire et de ses rives. Une invitation à un voyage pas banal.



De Trentemoult, vue imprenable sur les cercles lumineux de l'île de Nantes.



Bit.Fall, par Julius Popp



Gorgées d'informations puisées sur Internet, des milliers de gouttelettes se fondent en une pluie de mots. "Au moment où les gouttes d'eau tombent, les mots commencent déjà à s'effacer : l'information n'est valable que quelques secondes... Pour moi, Bit.Fall est le symbole d'une culture en perpétuel mouvement."

Estuaire 2007: balades en art

Avec ses roselières, ses marais et ses ponts (de Cheviré, de Saint-Nazaire), l'estuaire de la Loire présente aux promeneurs des visages contrastés. "C'est un territoire fascinant, à la fois fragile et imposant", confie Jean Blaise, directeur du Lieu unique et chef d'orchestre d'Estuaire 2007. "En créant un parcours artistique, nous voulons offrir au public une vision inédite de ce paysage, pour en souligner les richesses."

Une fontaine de mots à Trentemoult

Canard de bain géant, maison flottante ou cercles lumineux... Une trentaine d'œuvres insolites et poétiques s'inventent sur l'estuaire ou au cœur des villes, jusqu'au 1^{er} septem-

bre. Pour mieux s'imprégner de leur environnement, elles ont souvent été conçues sur place, à l'instar de la maison de Jean-Luc Courcoult. Réplique de l'ancienne auberge de Lavau, sur le port, elle est venue s'échouer aux confins des marais, comme si un fort courant l'avait arrachée à la terre.

"Toutes les créations sont situées dans des lieux pittoresques", précise Jean Blaise. "Trentemoult, par exemple, nous a séduit par son côté exotique. Et sa facilité d'accès, grâce aux navettes." Un écrin idéal pour "Bit.Fall", une cascade créée par Julius Popp en 2005. Symbole du flot d'informations mondiales, elle capture des messages sur Internet... et les affiche en se servant des gouttes d'eau comme pixels.

Pour découvrir ces œuvres, plusieurs solutions s'offrent à vous : la marche, la voiture, le vélo ou le bateau. Moyennant

11 euros, vous pouvez admirer sculptures et paysages lors d'une croisière commentée de 2h30 qui vous mènera jusqu'à

Saint-Nazaire. Le retour s'effectuera en train, à moins que vous n'ayez embarqué votre vélo (sur réservation).

Des balades sur les bords de Loire

A bicyclette, vous pouvez emprunter un itinéraire balisé de Nantes à Paimboeuf sur la rive sud, ou le parcours "Loire à Vélo", au nord. Après une escale à Couëron

où vous attendent le marais Audubon et le jet d'eau de Jeppe Hein, vous pourrez flâner le long du canal de la Martinière.

Et croiser le bateau mou d'Erwin Wurm... irrésistiblement attiré vers l'estuaire, ses marais et ses roselières.

D'autres idées de balades

■ Promenade dans le marais Audubon (Couëron) : un espace naturel protégé de 2000 ha abritant des milliers d'oiseaux. Rens. www.mairie-coueron.fr.

■ Sorties découvertes avec la Ligue de protection des oiseaux : les 6 et 16 juillet, 10 et 26 août et le 1^{er} septembre. Présentation des espèces animales et végétales de l'estuaire. Gratuit sur réservation au 02 51 82 02 97.

■ Visites guidées du canal de la Martinière (Le Pellerin) en juillet-août. Individuels : le samedi et le jeudi de 15h à 17h, à la machinerie de l'écluse. Groupes à partir de 10 personnes : sur rendez-vous. Rens. 02 40 04 67 13 ou 02 40 04 65 21.



30 sites à visiter à pied, en voiture ou à vélo

Pass Estuaire

Valable du 2 juin au 1^{er} septembre. Tarifs : 30 €, 20 €.

Croisières en journée

Départ quotidien de Nantes à 10h pour une traversée de 2h30 (aller simple) jusqu'à Saint-Nazaire. Tarif : 11 €. Sur réservation.

Croisières nocturnes

Les 13 juillet, 14 août et 31 août. Départ de Nantes à 19h, retour à 1h30. Tarif : 25 €. Sur réservation.

Programme complet disponible sur www.estuaire.info. Rens. et réservations : Hangar 32, 32 quai des Antilles, 44000 Nantes. Tél. 02 40 75 75 07.

SOLIDARITÉ

Davantage de moyens financiers pour les quartiers Château, Pont-Rousseau et Ragon. Pour améliorer la vie de leurs habitants.



De nouveaux crédits pour lutter contre la précarité au Château.

Plan d'actions pour trois quartiers

Au Château, la vie est sans doute plus difficile que dans d'autres quartiers de la ville.

Le revenu moyen est de 989 € contre 1360 € sur l'agglomération, 16% sont au chômage (9% sur l'agglo). Il y a une forte proportion de familles monoparentales (30%). Là se trouve le plus grand nombre de logements sociaux de Rezé. Aujourd'hui, une vaste opération de rénovation urbaine est en cours. Elle concerne 340 logements sociaux (Opac), le centre commercial, les squares, la Barakason...

Pour le Château, comme pour d'autres quartiers fragiles de l'agglomération, un nouveau

plan d'action est en marche. Son nom : Contrat urbain de cohésion sociale (Cucs). Son objectif : lutter contre toutes formes d'exclusion. Comment ? En concentrant des moyens spécifiques pour les quartiers qui en ont le plus besoin pour conforter les actions déjà menées par les villes.

Cinq priorités pour 4 communes

Le Contrat urbain de cohésion sociale prend le relais des contrats de ville. Toutefois, des changements sont à noter. Tout d'abord, il ne concerne plus que quatre communes au lieu des 24 de l'agglomération : Nantes, Saint-Herblain, Rezé et Orvault. Et seulement 16 quartiers peuvent recevoir des aides du Cucs. Cinq priorités sont arrêtées par l'État :

Le Château en priorité

En mars dernier, ce contrat d'une durée de trois ans a été signé par l'Etat, les collectivités et bailleurs sociaux⁽¹⁾. D'ici 2009, 33 millions d'euros seront injectés dans 16 quartiers en difficulté de l'agglomération nantaise en faveur des populations les plus tou-

chées par la précarité. À Rezé, trois quartiers sont concernés : Château, Pont-Rousseau et Ragon. Trois niveaux de priorité ont été définis en fonction de différents critères : taux de chômage, revenu moyen, nombre de familles monoparentales, personnes âgées isolées, Rmistes,... Le Château est en priorité 1,

aider l'emploi et le développement économique, améliorer l'habitat et le cadre de vie, assurer la réussite éducative, mieux prévenir la délinquance, favoriser l'accès à la citoyenneté, la santé. Dans chacun de ces thèmes, la place des jeunes, celle des femmes ainsi que la lutte contre la précarité et les discriminations font l'objet d'une attention particulière.

Pont-Rousseau en 2 et Ragon en 3. Au Château, les aides seront donc concentrées à hauteur de 60% des crédits disponibles au titre de la politique de la Ville ; 30% pour Pont-Rousseau ; 10% pour Ragon.

Tous les acteurs

L'enjeu du contrat urbain de cohésion sociale : réduire les écarts entre ces quartiers et le reste de l'agglomération. Pour atteindre cette ambition, la Ville mobilise tous les acteurs. Ceux des services publics (action sociale, éducation, culture,...), mais aussi les habitants eux-mêmes co-producteurs de la vie des quartiers et leurs associations. Pour 2007, 45 projets reçoivent



L'artiste Cécile Liège enregistre la voix d'une habitante du Château.

Audacité au Château

Parmi les 45 projets soutenus dans le cadre du Contrat urbain de cohésion sociale : Audacité mis en place par l'association Ping au cœur du Château. Le quartier est en pleine mutation avec le renouvellement urbain, les rénovations du parc HLM, du centre commercial, de la Barakason,... Sur ces métamorphoses, l'association Ping a greffé un projet artistique multimédia autour de l'identité du territoire nourrie par les témoignages des habitants. <http://www.memocite.net>

une aide dans le cadre du Cucs. Ils émanent des services de la Ville, des centres socioculturels, de l'Arpej mais aussi d'associations d'insertion (Oser-Forêt vivante, Trajet), culturelles (Arc, R2C).

(1) Etat, conseil général, Nantes Métropole, Nantes, Saint-Herblain, Rezé, Orvault, Caisse des dépôts, Caf et bailleurs sociaux.

EN BREF...

Un plan climat

Nantes Métropole se dote d'un plan climat. Objectif : diviser par deux ses émissions de gaz à effet de serre d'ici 2025. Soit 1 million de tonnes équivalent CO2 (gaz carbonique) en moins.

Au programme : réduction des transports polluants, maîtrise de l'énergie et développement de la forêt urbaine.

Mendès-France

Une partie des terrains longeant la future liaison Mendès-France, aujourd'hui inconstructibles, sera à long terme urbanisée dans le cadre d'un projet d'ensemble à définir. Une réserve foncière va être constituée par Nantes Métropole sous la forme d'une zone d'aménagement différé sur 19 hectares entre les rues des Carterons et du Bleurdier. Une manière de lutter contre la spéculation et l'inflation foncière.

Vestiaires Robinière et Trocardière

La mise aux normes des vestiaires est prévue pour 2010. En attendant, pour donner de meilleures conditions aux joueurs, deux vestiaires modulaires équipés d'une salle de douches et un vestiaire arbitre avec douche seront installés à court terme sur ces deux stades. Dans un second temps, la Trocardière disposera de deux vestiaires supplémentaires et d'un vestiaire arbitre. Coût total des deux opérations : 175 000 €.

Tramway jusqu'à la gare

À partir de septembre, nouveaux terminus pour les lignes 2 et 3. Ligne 2 : gare de Pont-Rousseau / Orvault Grand-Val. Ligne 3 : Neustrie / François-Mitterrand à Saint-Herblain. A la clé : un tram toutes les 2 minutes 30 à partir de Pont-Rousseau.



Face à l'Île de Nantes, la future zone des Isles.

CONSEIL MUNICIPAL

Oui à l'aménagement de s Isles

Habitat, commerces, bureaux, grand équipement public...

Le conseil municipal du 11 mai a approuvé le renouvellement urbain du quartier de Trentemoult-les-Isles.

La future zone des Isles couvre 100 hectares à l'ouest du pont des Trois-Continents, entre la rive sud de la Loire et le boulevard du Général-De Gaulle.

Il s'agit de réaménager ce site majoritairement occupé par des activités économiques et par des terrains en attente de reconversion.

Le dossier sur cette future Zac (zone d'aménagement concerté) de 51 hectares, des anciens abattoirs à la rue

Ordronneau est à l'ordre du jour du prochain conseil communautaire. "Il est rare que Nantes Métropole engage une Zac. Ce sera la deuxième après celle de l'Île de Nantes", précise le maire.

Logements, bureaux, commerces

Lors du conseil municipal du 11 mai, les élus étaient invités à se prononcer sur le principe de création de cette Zac. La réalisation des aménagements ne débutera

pas avant 2010-2012, le temps de boucler toutes les procédures.

Les objectifs sont : la recomposition d'espaces commerciaux en façade du boulevard De Gaulle et la restructuration du pôle existant avec l'ajout d'activités tertiaires ; la structuration des abords du pont des Trois-Continents par l'implantation d'activités tertiaires en bordure du boulevard Schoelcher ; l'aménagement de percées vers la Loire, la valorisation des rives ; la requalification d'espaces publics, la création d'un nouvel accès vers le boulevard De Gaulle, le prolongement de la rue Ordronneau vers l'est, l'aménagement de continuités douces ; le développement d'une zone d'habitat en bords de Loire et en frange arrière, environ 1 200 logements à terme selon les objectifs du programme local d'habitat ; un espace réservé pour un grand équipement communautaire pas encore défini à ce jour.

"Pas de route de Vannes bis"

Unanimité des élus sur ce dossier, assortie toutefois de quelques réserves de l'Opposition. "Nous sommes favorables à condition que cette requalification s'inscrive de façon esthétique et cohérente dans le paysage urbain. Il faut éviter le phénomène "route de Vannes". En outre, nous sommes circonspects quant à la concentration de logements". Et le maire de répondre : "Hors de question de créer une route de Vannes bis. Il s'agit de transférer des enseignes qui ont besoin de plus grandes surfaces. Pour le volet habitat, l'éventualité de nouveaux services et commerces sera étudiée". Les habitants seront d'ailleurs invités à donner leur avis lors de la concertation préalable (exposition, réunion publique,...) à cette opération.

LES AUTRES DOSSIERS EN BREF

Solidarité urbaine

Coup de pousse de l'Etat : 740 000 € attribués à la Ville en 2006. Appelée dotation de solidarité urbaine, cette aide est versée aux communes confrontées à une insuffisance de leurs ressources. Elle est calculée en fonction de certains critères dont le nombre de logements sociaux, de bénéficiaires d'allocations de logement, le revenu moyen des habitants.

Comptes administratifs 2006

Les comptes administratifs retracent l'ensemble des recettes et des dépenses effectivement réalisées par la Ville sur l'année écoulée. Lors de la séance du conseil municipal, il

s'agissait donc de voir si les résultats au 31 décembre 2006 étaient conformes aux comptes de gestion du percepteur. Non seulement la régularité des comptes a été observée, mais la gestion 2006 a dégagé un excédent de 7 millions d'euros.

Cette gestion financière rigoureuse des services et des élus a permis à la Ville de préserver sa capacité d'investissement et de rembourser sa dette qui depuis 2001 a diminué de 45% (dette en 2001 : 23 millions ; en 2006 : 13 millions). En 2006, la Ville n'a pas fait d'emprunt.

Les comptes administratifs ont été approuvés par la majorité. L'opposition s'est abstenue.



Les collégiens de la Petite-Lande à la découverte du patrimoine.

Sensibiliser les élèves au patrimoine local

Les 6^e, 5^e, 4^e et 3^e du collège de la Petite-Lande vont découvrir Ratiatum, la Loire, le paysage urbain, Nantes la médiévale, l'architecture. Leurs guides : des archéologues, archivistes, architectes, conteurs,... Un projet né dans le cadre d'un partenariat de sensibilisation des élèves au patrimoine local et rézéen entre le collège et la Ville. Il débutera à la rentrée prochaine.

CHÂTEAU

Les élèves rénovent leur école

Depuis le début de l'année scolaire, 9 élèves de 3^e du collège Salvador-Allende restaurant, du sol au plafond, leur salle d'atelier.

Ils sont très fiers : on ne reconnaît rien de l'ancien local austère et dégradé. "Ils", ce sont les élèves de la nouvelle section Segpa finition

bâtiment du collège Allende ouverte à la rentrée 2006. Douze heures par semaine, ils ont troqué les cahiers, crayons et compas pour des couteaux,

taloches... En neuf mois, tout y est passé, du sol au plafond : placoplâtres, enduits, carrelages et papiers peints.

"Il a fallu être soigneux et patient", confie Jordan. "C'est un métier d'art, on crée quelque chose et on est heureux de voir le résultat final", ajoute un autre Jordan. "Ils ne se dirigeront pas tous vers les métiers du bâtiment, mais le principal n'est pas là", explique Patrick Montagne, leur enseignant. "Acquérir des méthodes de travail, développer le goût de l'esthétisme et du travail bien fait sont des objectifs importants et transdisciplinaires." Un vrai plus pour des élèves en quête de confiance et de reconnaissance et pour qui le passage en Segpa peut être un bon tremplin.



HOUSSAIS

Solliciter sa mémoire en atelier

Dérouiller ses neurones, une invitation de l'Orpar qui propose deux ateliers mémoire au centre social André-Coutant.

Un lundi, début d'après-midi. Huit femmes font face à Marie-José et Madeleine, deux animatrices de l'atelier mémoire de l'Office des retraités et personnes âgées de Rezé (Orpar), niveau perfectionnement. Débutée par un peu de relaxation, la séance se poursuit par des



exercices de concentration, comme, par exemple, écrire, les yeux fermés, la phrase "Quel bonheur de partager ce moment". "On utilise les mécanismes de la mémoire à tout moment de la journée, dans des exercices aussi simples que celui-ci, où l'intellect fonctionne", rap-

porte Madeleine. "Les participantes ont aussi des exercices à faire chez elles", précise Marie-José. "On les fait travailler sur le goût, la logique, le temps, les étapes de la vie...". La plupart ont pris, peu à peu, "conscience que cela les aide dans leur vie de tous les jours". Rens. Orpar 02 40 84 25 48.



RAGON

Mise en scène des différences pour mieux les comprendre.

Tous différents : on en cause !

Les habitants du quartier, spectateurs et souffleurs d'un théâtre sur la différence.

Différences de couleur de peau, de culture, d'âge. Différences physiques, de religion, de mode de vie. Fin avril, le centre socioculturel de Ragon et le CLPS (Conseil local de prévention et de sécurité) organisaient une soirée théâtre forum pour en parler. Sur la scène,

quatre comédiens de la compagnie Théâtre 3 interprètent les saynètes : une famille s'invective sur fond de chômage et de toxicomanie ; dans un milieu aisé, l'alcool ronge une mère de famille ; un groupe de jeunes occupant un hall d'immeuble.

Dans la salle, le public rit et observe attentivement ces caricatures pas toujours éloignées de la réalité. Pris au jeu, les spectateurs donnent des conseils aux acteurs pour modifier une attitude, un mot jugé déplacé. Une scène est rejouée suivant leurs indications.

Les habitants du quartier échangent ensuite sur le manque de communication qui souvent nourrit la méfiance. Respect, dialogue, peur... Beaucoup évoquent leurs expériences dans une salle où tout le monde s'écoute. Le CSC, le CLPS et l'association Fernand-Deligny vont poursuivre sur cette lancée à la rentrée en donnant aux habitants l'initiative des thèmes des prochaines soirées.

Isabelle Juge : "Très enrichissant"



"J'ai été assez bluffée par la participation des gens. C'est comme sur une piste de danse, un démarre et puis ça prend. Les échanges étaient très enrichissants. Le théâtre permet

souvent de dénouer des situations délicates. Pourquoi ne pas développer un atelier théâtre de rue sur le quartier ?"

Annie : "Que tout le monde y mette du sien !"



"C'était très instructif. Le public avait envie d'aider les acteurs pour qu'ils communiquent mieux. C'est symbolique : les gens ont envie que ça aille mieux dans le quartier et

dans leur vie. Je regrette l'absence des jeunes, cela aurait été bien qu'ils participent. Il faut que tout le monde y mette du sien !"

Simone Caudal : "Dialogue et patience"



"Le spectacle était très bien, assez proche de la réalité. On apprend à mieux se connaître avec ces soirées, il faut beaucoup discuter. Le dialogue est

ce qui manque, il faut être patient. Des situations difficiles poussent les gens à se renfermer sur eux-mêmes."

EN BREF...

BLORDIÈRE Gymnase de l'Ouche-Dinier

Rongés par l'humidité, les piliers en bois de l'annexe du gymnase avaient besoin d'être consolidés. Les travaux doivent être terminés pour la rentrée. Coût : 20 000 € HT.

PONT-ROUSSEAU École du Port-au-Blé

Suite au diagnostic d'un bureau de contrôle, la Ville a décidé de refaire la toiture de la salle de jeux du groupe scolaire du Port-au-Blé et de réviser les chéneaux. Coût : 50 000 € HT.

Gymnase Julien-Douillard

Cet été, mise en conformité incendie et réfection des sols. Le bâtiment sera doté d'un revêtement souple. Les travaux seront achevés pour la rentrée. Coût : 53 000 € HT.

REZÉ-HÔTEL-DE-VILLE

Eglise Saint-Pierre

Des échafaudages ont été montés sur le clocher en 2006 pour permettre un diagnostic des pierres, l'utilisation d'une nacelle étant impossible. Les études sont achevées, les travaux devraient débuter fin 2007. La location prolongée des échafaudages est une solution moins onéreuse et moins risquée que leur démontage et remontage.

TRENTEMOULT Un Point accueil-jeunes

Un bâtiment modulaire abritant un Point accueil-jeunes est en cours d'aménagement rue Rio. Il comprend 2 salles d'activités de 29 m², un office de 4,5 m², des sanitaires et une rampe d'accès pour les personnes à mobilité réduite. Coût : 75 000 € HT.



Une adresse associative pour s'approvisionner en produits de la ferme, bio...

TRENTEMOUT

Ouverture d'une épicerie associative

Ils en ont rêvée et ils l'ont faite. Après plusieurs mois de démarche, dix habitants de Trememout viennent d'ouvrir une épicerie associative inspirée de l'économie sociale et solidaire.

"On se croirait revenu au temps passé", s'exclame Myriam Denais, Trememousine depuis 1963, en découvrant l'Épicerie du port. C'est vrai qu'il y a comme un parfum de nostalgie dans ce lieu jadis occupé par une charcuterie. L'accès déjà : quelques roseaux de Camargue, une tonnelle végétale, un salon de jardin en fer forgé. Puis l'entrée avec une petite cloche et un rideau "Plast" façon années 60. L'intérieur est du même acabit, sobre et chaleureux, un brin artistique et propice à la convivialité.

"On a le souhait que cela devienne un lieu de rencontre et de découverte, qu'on puisse venir y parler nourriture ou d'autre chose", explique Patricia, l'une des cofondatrices de l'association.

Consom'acteurs

Mais, si l'apparence est au "rétro", le projet lui est bien novateur. "On veut montrer aux gens que l'on peut consommer différemment en étant acteur. Et qu'il est possible de manger sainement sans que cela coûte forcément très cher. Nos produits

sont des produits de la ferme, bio ou issus du commerce équitable", explique Delphine, la jeune salariée. Si l'association ne s'interdit pas de vendre quelques produits "exotiques", c'est d'abord sur la région qu'elle entend s'approvisionner. "Nous favorisons les producteurs artisanaux locaux et les ateliers de maraîchage d'association d'insertion comme Oser."

Épicerie du port, 15 quai Marcel-Boissard. Ouverte tous les jours de 18h30 à 20h30 et de 11h à 13h30 le week-end. Rens. 09 63 21 15 53 ou epicerieduport@laposte-net



Découvrir la ville en toute convivialité.

BLORDIÈRE

Les randos du CSC, ça marche !

Activité physique adaptée à tous, la marche permet l'échange et la découverte.

L'activité randonnée lancée par le centre socioculturel Jaunais-Blordière en mars a déjà ses adeptes. Chacun à son rythme et dans la bonne humeur, les marcheurs arpentent les sentiers de la ville. Les marches du mercredi durent 1h30, celles du vendredi 2h30 pour les plus courageux. Danielle Billard, animatrice sportive, repère les lieux et encadre les sorties. "On trouve à Rezé plein de petits chemins peu connus", note-t-elle.

Rezéenne depuis deux ans, Marie-Thérèse

approfondit sa connaissance de la ville grâce à ces marches. "Toute seule je ne le ferais pas", admet-elle. La convivialité et la discussion agrémentent les trajets. "C'est un temps de bien-être, de pause avec les autres", souligne Danielle Billard. Dès la rentrée, les randonneurs du CSC partageront quelques escapades à Nantes et dans d'autres communes afin d'élargir leur horizon.

Rens. 02 28 44 40 00

PAROLE D'HABITANTE



Marie Maisonneuve, 18 ans, participe du 7 juillet au 4 août à un chantier jeunes au Sénégal.

Je pars avec 6 autres jeunes de Rezé pour Diawar au Sénégal. Je suis déjà allée en Finlande, Slovaquie, Roumanie avec l'Arpej. Ce que je recherche, c'est la rencontre. Je n'arrive plus à m'en passer maintenant : je suis devenue "accro". Participer à la vie quotidienne des autres, travailler ensemble sur un chantier, tout cela a du sens pour moi. La solidarité, je ne veux pas seulement en parler. Je veux être active, même si ce n'est qu'une petite goutte d'eau. Ce qui m'impressionne le plus, c'est la force que les gens peuvent avoir malgré leurs difficultés. Puis, c'est leur chaleur, leur accueil, leur simplicité. En apprenant des autres, j'apprends aussi beaucoup sur moi. C'est l'occasion de me regarder, de faire le point. Moi, je me rends compte que j'ai de la chance de vivre en France, même si tout n'y est pas parfait.

AGENDA

Centre socioculturel Loire-et-Seil
Cuisine d'été, sorties familiales (découverte de la Loire, musées...), bricolage, débats, barbecues sont au programme des ateliers du Port-au-Blé, rue Véga, cet été.
Renseignements au 02 40 48 01 39.

Secours populaire
Ouverture du vestiaire les jeudi 5 et mercredi 18 juillet, les jeudi 2 et samedi 25 août de 9h à 12h et de 14h à 17h30. Ouvert à tous.
Renseignements les jours d'ouverture : 02 51 70 03 81.

Journées découvertes
Cet été, les centres socioculturels proposent des journées découvertes chaque mercredi : Océarium du Croisic le 4 juillet, Guérande et La Turballe le 11 juillet, Damgan le 18 juillet, le parc des Naudières le 25 juillet, la Ferme du monde de Carentoir le 1^{er} août, le parc de la Boissière-du-Doré le 18 août, La Plaine-sur-Mer et Tharon-Plage le 14 août, Auray, Saint-Goustan et Locmariaquer le 22 août.
Renseignements et inscriptions : centre socioculturel Jaunais-Blordière 02 28 44 40 00, centre socioculturel Château 02 51 70 75 70, centre socioculturel Ragon 02 28 25 29 40 et centre socioculturel Loire-et-Seil 02 51 11 12 32.

Prêt de jeux pour l'été
La ludothèque, la Malle à jouer, met en place un prêt de jeu pour l'été. Jusqu'au 7 juillet, vous pouvez emprunter 3 jeux pour 5 € et les garder tout l'été. Réouverture le 25 septembre.
Rens 06 82 10 62 06.



Les CM1 de Salengro avant de boucler leur valise pour Leiria.

PONT-ROUSSEAU

Les élèves de Salengro au Portugal

Diversité et richesses de l'Europe en classe et sur place... Pour 25 élèves de Salengro.



Fête aux couleurs du Portugal le 28 avril dans la cour.

“ Découvrir un pays en communiquant avec les enfants du Portugal, c'est mieux que les livres de géographie et ça ne s'oublie pas...”, estime Catherine Lézine, institutrice à l'école Salengro. Les 25 élèves de sa classe peuvent témoigner. En histoire, en géographie, en chant ou en géométrie avec les azulejos, le Portugal s'est immiscé dans les cours tout au long de l'année. Exposés, correspondances, expositions se sont succédés. L'association Euro École a contribué à établir les échanges entre des familles françaises et portugaises, et les parents ont énergiquement soutenu le projet. Après la visite du consul du Portugal lors de la fête du 28 avril dernier, ponctuée de danses par l'association As Lavradeiras, après des cours de langue par l'association Univers.Luso, la classe a pris la route du Portugal grâce à une subvention exceptionnelle de la Ville. Pendant une semaine, en juin, les élèves rezéens sont allés à la rencontre des enfants de la petite ville de Leiria, qu'ils avaient accueillis du 10 au 15 mai.



Des étudiants de Jean-Perrin créent une entreprise.

REZÉ-CHATEAU

Une entreprise au lycée

Des élèves se familiarisent avec les réalités de l'entreprise.

L'entreprise junior Mecacycle est née au lycée Jean-Perrin fin 2006 sous l'impulsion du professeur Mickaël Thomas, dans le cadre de l'opération Entreprendre au lycée. Elle commercialise le Polybike, un pied de réparation démontable et adapté à tous les vélos. Une quinzaine d'élèves, des BTS technico commercial et assistance technique d'ingénieur et des 1^{ères} STI, ont fait vivre Mecacycle. Ils ont déclaré ses statuts, réalisé une étude de marché, conçu et fabriqué le produit, créé un site Internet... “C'est très enrichissant de

voir comment fonctionne une entreprise à tous les étages”, témoigne Anthony, étudiant et membre du comité de direction de l'entreprise junior. Il poursuivra l'aventure Mecacycle à la rentrée. “Ce type d'expérience donne du sens à notre enseignement et une grande motivation aux jeunes”, apprécie Didier Leclerc, coordinateur du projet. Du coup, le lycée va créer une seconde entreprise junior dans le domaine des services.

Rens. 20 rue du Château-de-Rezé.
Courriel : mecacycle@orange.fr.
Site : <http://lyc-perrin-44.ac-nantes.fr/cd/Mecacycle>

REZÉ-HÔTEL-DE-VILLE

Le Secours populaire dans ses nouveaux murs

Depuis mi-mai, le Secours populaire accueille le public au 68 rue Emile-Zola, en plus du 66...

“ En trente ans d'existence, on a déménagé cinq fois, toujours pour un lieu plus grand et plus confortable”, raconte Michel Moreau, secrétaire général du Secours populaire. Dans les 100 m² du 66 rue Emile-Zola,

accueillir tout en stockant devenait difficile. “En dix ans, le nombre de familles accueillies est passé de 60 à 300, ce qui représente environ 900 personnes. Cela nécessite plus de solidarité, et, pour nous, plus de moyens, plus de place.”

Depuis mai, la quarantaine de bénévoles accueille le public dans les 130 m² de la maison mitoyenne (au 68, donc) mise à disposition par la Ville. Chaque pièce a sa spécialité : vêtements, linges de maison, jouets... Le dernier jeudi du mois, la distribution des colis alimentaires s'y déroule (50 tonnes par an). Quant à l'ancien local, il est désormais affecté au tri, nettoyage et stockage des vêtements (8 tonnes par an). Rens. 68 rue Emile-Zola. Tél. 02 51 70 03 81.



PERMANENCES DES ÉLUS

Élus de quartiers

Ils sont à l'écoute des habitants. Renseignements et rendez-vous au 02 40 84 43 47.

REZÉ-HÔTEL DE VILLE (Bourg/Zola-Barbusse) Mairie.

■ Mireille Richeux-Donot
Samedi 7 juillet de 11h à 12h.
Pas de permanence en août.

■ André Marti
Pas de permanence en juillet et août.
CHÂTEAU (Landreau/Trocardière)
Centre socioculturel, allée de Touraine.

■ Jean-Yves Nicolas
Pas de permanence en juillet et août.

■ Samuel Landier
En juillet, sur rendez-vous.
Pas de permanence en août.

BLORDIÈRE (Ouche-Dinier)
CSC Jaunais-Blordière.

■ Alain Coutant-Nevoux
Samedi 21 juillet de 9h à 10h.
Pas de permanence en août.

■ Bérangère Musseau
Pas de permanence en juillet et août.
PONT-ROUSSEAU (Saint-Paul)
8 rue Jean-Baptiste-Vigier.

■ François Simon
Pas de permanence en juillet.
Samedi 18 août de 11h à 12h.

■ Malika Tarabit
Pas de permanence en juillet et août.

HOUSSAIS (Chêne-Creux/Trois Moulins)
Maison de quartier de la Houssais.

■ Aline Conan
Samedi 7 juillet de 10h à 11h, et sur rendez-vous.

■ Sylvie Desportes
Pas de permanence en août.

RAGON
Maison de quartier, rue du Vivier.

■ Marie-Ange Gallais
Pas de permanence en juillet et août.

■ Christine Coutant
Pas de permanence en juillet et août.
TRENTEMOULT-LES-ÎLES (Haute-île et Basse-île)

Maison de quartier.
■ Danièle Daunis-Féaut
Pas de permanence en juillet et août.

Élus de l'opposition

■ Permanence le lundi de 9h à 10h30 et le vendredi de 14h à 16h en mairie ou à domicile. 06 62 14 63 48.

Conseillers généraux

■ Canton de Bouaye/Rezé
Gérard Allard reçoit sur rendez-vous le samedi de 10h à 12h ou le jeudi de 15h30 à 18h. Contactez son secrétariat au 02 40 99 78 56.

■ Canton de Rezé-Bouguenais
Françoise Verchère reçoit sur rendez-vous au 02 40 99 42 41.



Les noms de rue des Moulins évoquent l'activité passée.

La plus petite rue de Rezé est à Haute-Île.

Le passé à tous les coins de rue

MÉMOIRE

On recense environ 750 rues à Rezé. Sur la petite plaque bleue ou bordeaux apposée au mur, leur nom est une page de mémoire.

Beaucoup noms de rues racontent la commune, son passé proche ou lointain, les hommes qui ont marqué leur passage, le patrimoine architectural, végétal, c'est selon les époques auxquelles ils ont été attribués. Ancien archiviste municipal, vice-président de la société des Amis de Rezé et historien de passion, Yann Vince a dépouillé les archives à la recherche des rues rezéennes : "Elle ont été baptisées à partir de 1850, peu après l'arrivée du premier facteur", explique-t-il.

Les pionnières

C'est à Trentemoult que l'on a commencé, quartier de Rezé très urbain pour l'époque,

lacis de ruelles et de passages qu'il fallait bien nommer. La Grand Rue n'évoque bien sûr pas sa largeur, mais la rue principale. Les premières rues portent le nom des propriétaires que l'on a dû exproprier pour percer la voirie : c'est par exemple le cas des rues Bessac ou Chauvelon. Il s'agissait parfois de surnoms, comme la rue Gadrignolle à Haute-Île.

Histoire nationale et locale

À la fin du XIX^e siècle, on baptise les rues par souci républicain. À Pont-Rousseau, la rue Félix-Faure honore le président de la République à sa mort, et la rue Alsace-Lorraine rappelle à la mémoire la perte des

deux régions. La rue Sadi-Carnot, autre président de la République et petit-fils d'un général républicain, sera remplacée au lendemain de la Première Guerre par la rue Jean-Jaurès, figure de la gauche nationale. Au fil des décennies, des rues sont ainsi débaptisées, puis renommées : selon les événements de l'Histoire, on a rendu hommage aux marins, puis aux fusillés ou aux résistants. C'est ainsi qu'après la guerre 1939-1945, le quai Marcel-Boissard, résistant, a remplacé le quai Jean-Bart, navigateur. Environ 60 rues portent le nom de Rezéens victimes de la guerre : Emmanuel Lebert, Charles Perraud... C'est le cas de nombreuses rues des quartiers Saint-Paul ou Chêne-Gala, dans les lotissements

ouvriers construits dans les années 1920. Des maires de Rezé, comme Jean-Baptiste Vigier ou Charles Rivière, ont aussi laissé leur nom sur les plaques.

Mémoire collective

"Les noms permettent de ne pas oublier", confie Yann Vince. "Les rues des Chapelles ou de la Quératière se souviennent des lieux-dits disparus. Les rues du Moulin-Guibreteau, des Barres ou à l'Huile évoquent les activités passées."

Il est aussi des noms d'usage, comme la place des Filets, rappelant le travail des pêcheurs, ou des noms anecdotiques comme le Chemin-Bleu près du quai Léon-

Sécher : "Il s'expliquerait par l'explosion qui eut lieu dans l'entreprise de produits chimiques qui succéda à la tannerie au XIX^e siècle. Des projections de poussières de cyanure avaient bleui le chemin".

La rue la plus étroite de Rezé est la rue René-Ordronneau à Haute-Île, la plus récente porte le nom d'un ancien village, la rue Mauperthuis. Chaque nom porte une histoire.

Guide historique des rues de Rezé de Yann Vince, éditions Coiffard à Nantes, à paraître en septembre 2007. Souscription auprès de la Société des Amis de Rezé. Rens. 02 40 75 47 60.

FÊTE

■ Fête nationale

Le traditionnel et incontournable feu d'artifice de la Fête nationale sera tiré au-dessus du stade de la Robinière. Pour régaler les oreilles : concert à 21h30. Pour en mettre plein les yeux : spectacle pyrotechnique et musical à 23h. Pour être dans la cadence : bal populaire de 23h30 à 1h animé par DJ Loran.

Vendredi 13 juillet.
Stade de la Robinière.

MUSIQUE

■ Scène ouverte

"On a marché sur Rezé" : soirée de concerts organisée par le CSC Château, en partenariat avec l'Arpej. Programme : SKN (hip-hop), Vents d'ailes (hip-hop), Sancho Yayew (chanson festive),

Tremplin'zical de mai).
Jeudi 30 août, en début de soirée.
Parking-relais de la Maison des Isles. Entrée libre.

RENCONTRE

■ Forum des associations

Découvrir des activités, s'informer, échanger... 85 associations rencontrent le public pour présenter leur activité et leurs projets.
Samedi 8 septembre, de 14h à 18h30.

Soirée conférence-débat sur le thème "les jeunes : une solution pour les associations ?".
Vendredi 7 septembre, à 20h30.
La Trocardière.

ÉVÈNEMENT

■ Estuaire 2007

30 sites le long de l'estuaire sont investis par des artistes contemporains.

Du 1^{er} juin au 1^{er} septembre, du mardi au samedi, de 13h à 19h.
Tarifs : traversée Nantes/Saint-Nazaire : de 6 € à 11 €, plus 6 € pour le retour en navette / Pass Estuaire donnant accès à tous les lieux payants du parcours et à des tarifs préférentiels : de 20 € à 30 €. Rens. 02 40 75 75 07 et www.estuaire.info

EXPOSITION

■ Musique à Rezé

Histoire de la musique à Rezé et actualités musicales. Exposition d'instruments de musique.
Du 23 mai au 7 juillet.
Maison des projets. Entrée libre.

■ Photographies

Guy de Lacroix-Herpin photographie les célébrités et les inconnus avec le même goût de la rencontre. Photographe de plateau pour le

théâtre, le cinéma, la télévision et diverses institutions (dont le Lieu unique), il expose portraits et photos de spectacle en grand format sur bâche, en noir et blanc et en couleurs.
Jusqu'à fin juillet. Galerie du restaurant la Civelle à Trentemoult. Rens. 02 40 75 46 60
www.la-civelle.com

PATRIMOINE

■ Du site au musée

Le musée Dobrée et la Ville de Rezé s'associent pour un week-end autour de la ville antique de Ratiatum. Le samedi matin, promenez-vous parmi les vestiges du port antique de Rezé, le dimanche après-midi, visitez les collections gallo-romaines du musée. Ces visites menées par des animateurs du patrimoine auront lieu samedi 7 juillet et dimanche 8 juillet à 16h.



La fanfare Jo Bithume

AVANT PROGRAMME L'ARC, SAISON 2007/2008

Mélange des genres, des publics, des générations... L'Arc s'attache à varier sa programmation et invite à des voyages aussi divers que colorés. Avant-goût de ces rendez-vous scéniques métissés...

■ ART DE RUE

La fanfare Jo Bithume, lors des régates de Trentemoult (23/09).

■ CHANSON FRANÇAISE

Nolwenn Korbell (11/10) ; Monsieur Chance (19/10 et 20/10) ; Sloï (9/11) ; Les Ogres de Barback (22/11) ; Mathilde Lechat (16/01) ; "Du jazz dans le ravin" par Madame Suzie (du 14/03 au 30/03) ; "Bien des choses", par François Morel et Olivier Saladin (7/05).

■ MUSIQUE DU MONDE

Trio Druk Yul du Bouthan (23/10) ; Katia Guerreiro du Portugal (26/10) ; David Krakauer's Klezmer Madness des USA (27/11) ; Le Marzoug de Biskra d'Algérie (4/11) ; Soirée malgache et martiniquaise (8/12) ; Juan Carlos Caceres d'Argentine (19/01) ; Tartit du Mali (26/01) ; David Chevallier, Denis Charolles et Maggie Nichols de France et d'Angleterre (31/01) ; Idir d'Algérie (2/02) ; Nossfell de l'île imaginaire Klokochazia (18/03) ; Hasan Yarimdünya de Turquie (15/05).

■ SCÈNE BAROQUE

A Sei Voci (16/11) ; "Le mystère de la Lyra Viol" par Wieland Kuijken et Aria Lachrimae Consort (7/12) ; Stephan Imboden et le Lachrimae Consort (25/01) ; Anne Magouët et l'ensemble Stradivaria (8/02) ; "Cendrillon" par la Cie l'Artifice (11/03) ; "La Symphonie du Marais" (4/04) ; Aria Voce (17/06).

■ THÉÂTRE

"Historias Pequenas" par la C^{ie} Hugo et Ines (15/11) ; "La Brouille" par le théâtre des Tarabates (6/02) ; "La Reine des Couleurs" par le Theater Erfurt d'Allemagne (13/02) ; "La mer en pointillés" par le Bouffou théâtre (21/05).

■ CIRQUE

"Sang et Or" par le cirque Zanzibar (du 18/12 au 23/12) ; "Espresso" par les Objets Volants et Circo Aereo (14/02) ; "Divergence PPP" par la C^{ie} Non Nova (10/04) ; "Oups" par la C^{ie} Max et Maurice (28/05, 29/05 et 30/05).

Programme sous réserve de modifications.

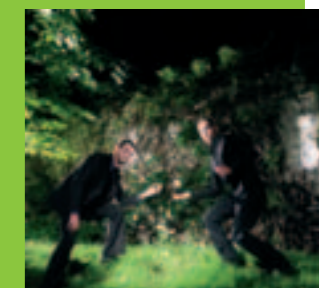
■ PRÉSENTATION DE LA SAISON ARTISTIQUE 2007/2008
Vendredi 7 septembre à 19h au théâtre municipal de Rezé. Rens. 02 51 70 78 00.



Théâtre, la C^{ie} Hugo et Ines



Trio Druk Yul du Bouthan



Musique du monde, Nossfell



Cirque, "Oups"



"Estuaire 2007" à Trentemoult



Trentemou'zicales



Forum des associations



Visitez le port antique le 7 juillet et le musée Dobrée le 8 juillet.

les Morues (ska punk),
Bad prophecy (hardcore).
Vendredi 6 juillet, de 16h à 22h.
Parc Paul-Allain (ex-square de la Fusée).
Rens. CSC Château 02 51 70 75 75
www.barakason.com

■ Trentemou'zicales

Musiques rythmées et festives, pour un large public. Manifestation organisée par les jeunes de l'Arpej. Avec Ti'Dom et les petits chemins, et les Conkiska'dor. Première partie assurée par 21 Cigarettes et Bulle and the clopers (gagnants du

Visite du port antique :
samedi 7 juillet à 10h.

Rendez-vous sur le site.

Tarif : 3 €.

Visite du musée Dobrée :
dimanche 8 juillet à 16h. Tarif : 3 €. Rens. 02 40 84 43 96.

■ Site archéologique

Visite du site de la chapelle Saint-Lupien avec l'archéologue de la ville.

Mercredis 18 et 25 juillet à 15h.
Rendez-vous sur le site. Tarif : 3 €, gratuité sous conditions. Rens. 02 40 84 43 96.



Les élus socialistes

Les élus verts

Les élus communistes

Les élus de l'opposition

Communication en période préélectorale

Le groupe des élus de l'opposition et le groupe de la majorité du conseil municipal ont choisi, d'un commun accord, de ne plus s'exprimer dans ces pages en raison des contraintes imposées à la communication politique dans l'année qui précède les élections.

En effet, le code électoral s'est enrichi, depuis les années 1990, de plusieurs lois dont l'objectif est de séparer la communication de l'institution municipale du débat électoral afin d'éviter

l'utilisation de moyens, comme ceux du journal municipal, qui relèvent de la collectivité publique.

Ces moyens ne permettent donc plus d'utiliser ces pages pour y faire valoir des idées, propositions ou critiques qui pourraient être assimilés à ceux qui seront utilisés lors la campagne.

L'expression des groupes représentés au conseil municipal reprendra après les municipales de mars 2008.

URGENCES

POMPIERS : 18

POLICE : 17

URGENCES MÉDICALES : 15

AMBULANCES : 15

(ambulancier de garde)

Nouvelles Cliniques Nantaises

Service des urgences:

02 28 25 50 15.

Allo Enfance maltraitée : 119

(24h/24h) ou 01 53 06 68 68.

Du lundi au vendredi de 9h à 18h.

08 VICTIMES : 08 842 846 37

7j/7 de 9h à 21h, prix d'un appel local.

CHIRURGIENS-DENTISTES

Samedi 30 juin et dimanche 1^{er}

juillet : GRALL P-Yves, 51 bd Schuman

Nantes (02 40 76 91 03)

Samedi 7 et dimanche 8 juillet :

NAZAIRE Janine, 5 bis rue Woolf,

Saint-Herblain (02 40 85 63 47)

Samedi 14 et dimanche 15 juillet :

PARSON J-Patrick, 5 rue Moquechien,

Nantes (02 40 20 34 08)

Samedi 21 et dimanche 22 juillet :

CHANU Claire, 8 bd François-Blanco,

Nantes (02 40 47 06 35)

Samedi 28 et dimanche 29 juillet :

KEROULLAS Euriele, 29 bd des Belges,

Nantes (02 40 52 12 46)

Samedi 4 et dimanche 5 août :

BEUNARD Virginie, 4 bis av. Félix-Vincent,

Orvault (02 40 76 53 19)

Samedi 11 et dimanche 12 août :

GAUDIN Alexis, 30 rue de la Vallée,

Sautron (02 40 63 19 96)

Mercredi 15 août :

LUU Quoc Linh, 32 rue Scribe,

Nantes (02 40 73 88 66)

Samedi 18 et dimanche 19 août :

PARSON Nicole, 5 rue Moquechien,

Nantes (02 40 20 34 08)

Samedi 25 et dimanche 26 août :

KERLEAUX J-Michel, 29 bd de la Fraternité,

Nantes (02 40 46 44 16)

PHARMACIENS

Pharmaciens de garde : s'adresser

au commissariat de police 02 51 11 23 00.

ACCUEIL PSYCHOLOGIQUE

Accueil infirmier avec ou sans rendez-vous :

17, rue du Bas-Landreau à Rezé.

Du lundi au vendredi de 8h30 à 19h.

Tél. 02 40 08 98 80.

PRATIQUE

Mairie :
horaires d'été

■ Du 9 juillet au 24 août, l'accueil, l'état civil et les formalités administratives seront ouverts du lundi au vendredi de 8h30 à 12h30 et de 13h30 à 17h30 ; le samedi de 9h à 12h. Rens. 02 40 84 43 84.

Bibliothèques :

■ Ouverture du 19 juin au 8 septembre : mardi et vendredi : 15h-18h, mercredi : 10h-12h et 14h-18h, samedi : 10h-12h et 14h-17h. Attention : fermeture de La Noëlle du 10 au 28 juillet, de Diderot du 31 juillet au 18 août.

Seringues
usagées

■ Un conteneur sécurisé est à la disposition exclusive des particuliers, au centre André-Coutant, 12, rue des Déportés. Les personnes souhaitant y déposer leurs aiguilles et seringues peuvent le faire du lundi au vendredi, de 8h30 à 12h et de 13h30 à 17h.

Prévention canicule

■ Aide aux personnes âgées ou handicapées en cas de canicule. Se faire connaître auprès du service municipal personnes âgées. Rens. 02 51 70 29 00.

Recensement
militaire

■ Les jeunes né(e)s en mai 1991 doivent se présenter avant le 31 août, avec carte d'identité et livret de famille au service des formalités administratives de la mairie.

TER Nantes-Pornic

■ La Région a mis en place cet été un aller-retour TER supplémentaire entre Nantes et Pornic. Arrêt en gare de Pont-Rousseau à 20h10 en direction de Pornic et à 21h en direction de Nantes.

Déchets
encombrants

■ Collecte mardi 3 juillet.

ÉTAT CIVIL

NAISSANCES

Du 28 février au 6 mai. Hognon Kamron, 59 bis rue de la Robinière / Luzet Maël, 132 rue Maurice-Jouaud / Faucheux Charly, 18 rue Charles-Rivière / Ravon Maël, 10 rue Eugène-Chartier / Boré Marius, 6 rue Simone-de-Beauvoir / Karaketir Semi, 2 avenue de la Vendée / Simon Nolann, 47 bis, rue Henri-Barbusse / Collet Brieg, 7 rue Pierre-Legendre / Cordier Zoé, 64 rue du Moulin-à-l'Huile / Charni-Léné Yanis, 25 rue Marie-Claude-Vaillant-Couturier / Cadoret Jeanne, 6 rue Simone-de-Beauvoir / Nock Lilou, 48 rue du Chatelier / Tavernier Noha, 81 rue de la Galamrière / Inom Wilrik, 66 rue Jean-Baptiste-Vigier / Dussaussois Romain, 2 rue François-Bonamy / Corbin Ewen, 29 rue du Pélican / Vincent Honorine, 7 rue Victor-Hugo / Martin Charlize, 3 rue de Vallet / Cheguillaume Lauryne, 30 rue de la Blordière / Rouaud Emeline, 33 rue Camille-Pissaro / Bristeau Robin, 82 rue Henri-Barbusse / Gautier Corentin, 4 rue Marcel-Guilbaud / Lorient Jollivet Andréa, 13 rue Madame-Curie.

MARIAGES

Hors de la commune. Arnaudeau Jean-Luc et Faiz Hasnaa, 1 rue Joseph-Turbel / Bonnet Patrice et Oger Magali, 148 rue Jean-Baptiste-Vigier / Gerbaud Stéphane et Pommerai Karen, 23 rue Louis-Antoine-de-Bougainville / Bodineau Eric et Clavier Florence, 21 bis rue Maurice Lagathu / Fonteneau Laurent et Queyroy Rachel, 418 Maison-Radieuse / Michenaud Laurent et Sekkak Bouchra, 1 rue Aristide Nogues / Ferré Fabrice et Riberon Gaëlle, 134 rue Maurice-Jouaud / Ramard David et Philippe Alicia, 12 avenue René-Guy-Cadou / Toulliou Mickaël et Herve Claire, 48 rue Emile-Zola / Hupé Jean-Michel et Yapo Ida, 9 rue Paul-Gauguin / Surault François et Moisson Maud, 44 rue Emile-Zola / Pasquet Mathieu et Le Marec Muriel, 47 rue Henri-Barbusse / Leger David et Le Breton Stéphanie, 20 rue René-Guy-Cadou. **Du 5 mai au 16 juin.** Serenne Philippe et Rennes, 4 rue de la Verrière / Guiheneuf Loïc et Bouchereau Laetitia, 136 rue de la Classerie / Williot Olivier et Souffez Anne-Laure, 11 place Charlie-Chaplin / Douini Mohamed et Poirer Stéphanie, 3 impasse Georges-Sadoul

/ Marin Yves et Coutant Annabelle, 10 avenue des Cévennes / Pujol Jérémy et Taillandier Solen, 20 avenue de Bretagne / Cherruault Anthony et Zotsi Ayélé, 47 bis, rue Henri-Barbusse / Roche Philippe et Colinet Diane, 3 impasse Pierre-Giraud / Gasc Bastien et Cariou Adeline, 5 rue des Déportés / Fiolleau David et Harrouet Marie, 7 rue des Déportés / Rousseau Emmanuel et Hervouet Anne-Sophie, 37 rue Aristide-Briand / Maby Stéphane et Noëns Claire, 21 rue Caroline-Séverine / Charret Paul et Araujo Catherine, 37 rue Maurice-Utrillo / Babu Marc et Riou Sandrine, 10 rue des Bernarderies / Thiéry Georges et Sauze Sonia, 10 avenue de Bretagne / Drougard Stéphane et Gravouille Nadège, 37 rue Augustin-Mouillé / Moisan Maxence et Cazères Elodie, 1 allée des Primevères / Marquet Laurent et Crouigneau Ariane, 29 rue Félix-Faure.

DÉCÈS

Du 12 avril au 21 mai. Bariteau Florimond, 76 ans / Augereau René, 88 ans / Bertaud Michel, 77 ans / Aubert Alexina veuve Gillon, 92 ans / Guillot Olga veuve Héliard, 87 ans / Garnier Simone veuve Taillandier, 88 ans / Potier Yannick, 41 ans / Chardonneau Yvonnick, 29 ans / Dejoie André, 87 ans / Cormier Georges, 99 ans / Racineux Claudine veuve Cornilleau, 54 ans / Coudert Maurice, 83 ans / Lambert Paulette veuve Bonhomme, 92 ans / Durant Daniel, 53 ans / Fradel Jean-Claude, 64 ans / Hervouet Henri, 85 ans / Retière Félix, 95 ans / Blandin Simone épouse Jaunet, 85 ans / Mary Gérard, 55 ans / Colas Ludovic, 87 ans / Jousé Hélène veuve Billaudeau, 82 ans / Bertineau Charles, 80 ans / Gautreau Monique épouse Duval, 73 ans / Gardahaut Laurent, 49 ans / Gergaud Françoise née Deboeuf, 64 ans / Richard Emile, 85 ans / Desenfants Jean-Louis, 49 ans / Roche Simone veuve Hy, 77 ans / Geoffrit Gustave, 67 ans / Sotuela Manuel, 30 ans / Sauvêtre Gabrielle veuve Ardouin, 98 ans / Malidin Jules, 87 ans / Fillor Simone veuve Rousseau, 84 ans / Birrè Suzanne, 94 ans / Chauvet Juliette veuve Tenaud, 93 ans / Doger Germain, 83 ans / Morvan Paul, 83 ans / Cormier Anne veuve Mauvoisin, 81 ans / Souchet Jacqueline épouse Chaillou, 83 ans / Troussé Yves, 57 ans / Le Bars Yannick, 52 ans.