

Rezé Mensuel

#141

AVRIL 2019



EN AVANT-PREMIERE

Visitez le Marché d'intérêt national

faits du mois
Des familles
au défi !
P.05

actu mairie
Budget : rigueur
et ambition
P.08

actu quartiers
Des jeunes colocataires
engagées
P.14



N°141
 Rezé Mensuel,
 le magazine municipal

Édition : Ville de Rezé
 (direction communication
 02 40 84 42 59)
**Direction de la
 publication :** Gérard Allard
Rédaction en chef :
 Catherine Le Brigand
Rédaction :
 Séverine Garreau,
 Thierry Goussin,
 Véronique Renaudineau,
 Virginie Sombrun,
 Pascale Wester
Photos :
 Thierry Mezerette,
 Ludovic Failler

Mise en page :
 @scoopcommunication
 10792-MEP
Impression :
 Goubault imprimeur
 (La Chapelle-sur-Erdre)
Régie publicitaire :
 Offset 5 (02 40 26 59 56)
Tirage :
 22 000 exemplaires
Contact :
 Rezé Mensuel,
 Hôtel de ville – BP 159
 44403 Rezé Cedex
 communication@
 mairie-reze.fr
Standard mairie :
 02 40 84 43 00
www.reze.fr



faits du mois

- 05 Des familles au défi !
- 06 Dominique A à l'épicerie
- 07 La magie des paquebots de Loire
- 07 Prendre un bain d'alimentation !

actu mairie

- 08 Budget 2019 : rigueur et ambition
- 10 Visite guidée du MIN

actu quartiers

- 14 De jeunes colocataires engagées
- 15 Claire redonne vie aux meubles anciens
- 16 Du neuf sur les tatamis de l'ASBR
- 17 Smart accompagne plus de 1 000 salariés

magazine

- 18 Sortir

expression

- 20 Les groupes politiques

pratique

- 22 Vie quotidienne



Bienvenue au MIN, 2^e Marché d'intérêt de France

Au terme de deux ans et demi de travaux de construction, la Ville de Rezé est tout particulièrement heureuse et fière d'accueillir le nouveau Marché d'intérêt national (MIN), le ventre de l'Ouest, fréquenté par 3 500 clients dont les sociétés sont installées sur un arc s'étirant de Brest à La Rochelle.

Les 105 entreprises dont 40 producteurs locaux sont déjà au travail dans les 70 000 m² de bâtiments. Le ballet rezéen des transpalettes charriant fruits, légumes, fleurs, produits de la mer, viandes a débuté en février pour tourner à plein régime début mars. Le 26 avril, le deuxième marché d'intérêt national de France sera officiellement inauguré par Nantes Métropole et la Société d'économie mixte du marché d'intérêt national de Nantes Métropole. Le 27 avril, lors de portes ouvertes exceptionnelles, vous serez tous invités à assister à ce spectacle quotidien qui nourrit l'ouest en denrées et notre métropole en emplois.

Ce MIN, nouvelle génération, est le reflet de notre filière agroalimentaire riche, innovante, pourvoyeuse d'emplois. Plus de 800 personnes y travaillent. Il est intégré à « Nantes Agropolia », un pôle agroalimentaire de 55 hectares qui va permettre à une myriade d'entreprises, regroupées sur un même site, de mettre en place des synergies et d'employer à terme 2 000 salariés.

Facteur d'attractivité, le nouveau Marché d'intérêt national est un outil extraordinaire à plusieurs titres et notamment en termes de performances environnementales. Il est un véritable prototype des dispositifs les plus efficaces en la matière. Démonstrateur de la transition écologique dans laquelle nous sommes inscrits, il possède sur son toit la plus grande centrale photovoltaïque du Grand Ouest.

Je souhaite longue vie au Marché d'intérêt national à Rezé et bienvenue à tous ses acteurs, qu'ils soient producteurs, clients, salariés.

Gérard Allard
 maire de Rezé



Concours fleuri et naturel

Inscriptions jusqu'au 26 avril sur reze.fr

-  Petits et grands jardins
-  Balcons et terrasses
-  Jardins familiaux et collectifs
-  Espaces publics (permis de jardiner)



Famille Lebaupin-Lusteau



Famille Lecoq



Famille Batard



Famille Dabouis

Des familles au défi !

Les « recyclées »

Depuis quelques mois, une dizaine de familles rezéennes relève un défi lancé par la Métropole. Pour huit d'entre elles, l'objectif est de réduire de 10 % le volume de leurs déchets. C'est le cas de la famille Lebaupin-Lusteau qui a constaté que les couches de la petite dernière représentaient les deux tiers de leur poubelle bleue. « On a décidé d'essayer les couches lavables », indique Solenn. Chez les Lecoq, c'est la chasse aux emballages. « On achète le plus possible en vrac, explique Emma. Mon boucher est d'accord pour que je vienne avec mes boîtes de conservation. » Pour jeter moins de plastique, la famille Batard fait ses yaourts elle-même : « Ça ne prend que dix minutes », précise Sabrina.

Les « énergiques »

Pour deux autres familles, le challenge consiste à réaliser 8 % d'économies d'énergie. Afin de réduire sa consommation d'électricité et d'eau, la famille Dabouis a pris de nouvelles habitudes : « Débrancher complètement les appareils, car même en veille, ils consomment, explique Aurélie. Ou faire plus attention au temps passé sous la douche. » Des petits gestes que tout le monde peut aussi faire au quotidien pour le bien de notre planète.

INFOS – Témoignages complets sur reze.fr

Dominique A à l'épicerie

Le 31 janvier, Dominique A était à l'épicerie sociale Au p'tit plus. Un concert en toute simplicité pour aller vers ceux qui n'ont pas l'habitude de fréquenter les salles de spectacles. Pour le remercier, les bénéficiaires lui ont offert un dessin et l'une d'entre eux lui a écrit un poème.



Sports urbains, en bas de chez vous

Pas envie de passer ses vacances à squatter le canapé ? La Ville offre la possibilité aux jeunes Rezéens, de 11 à 25 ans, de s'initier à différentes pratiques dites « urbaines » : sauter entre deux cordes ou se maintenir en équilibre sur l'une, se défier sous le panier de basket ou sur une planche de skate, *breaker* sur des sons hip-hop ou *gamer* sur une borne d'arcade, tout cela sera possible, librement et gratuitement.

Mardi 9 et mercredi 10 avril, de 17h à 19h, plateau sportif du Port-au-Blé. Jeudi 11 et vendredi 12 avril, de 17h à 19h, place François-Mitterrand.

INFOS - reze.fr



Du souffle pour les aidants



Un Français sur cinq aide régulièrement un proche âgé, malade ou en situation de handicap. Au point, parfois, d'oublier de prendre soin de lui. « *Un tiers des aidants sont aujourd'hui épuisés* »,

constate Anne Delahousse, à l'origine de l'association Votre second souffle. L'idée : permettre aux aidants d'être remplacés à domicile, de quelques heures à plusieurs jours, par un professionnel unique en toute confiance et sécurité. « *Dans les tâches quotidiennes (habillage, préparation des repas...), pour faire une sortie ou une activité avec la personne aidée* », explique-t-elle. Dix professionnels interviennent de jour comme de nuit, y compris les week-ends. « *Pour compléter les prestations d'aides et de soins à domicile déjà existantes* », souligne Anne Delahousse. Le concept a fait ses preuves au Canada. Il est soutenu par la Ville dans le cadre du plan d'actions seniors.

INFOS - 06 63 31 27 97, www.votresecondsouffle.fr

Emploi : 4^e place pour la métropole

D'après la dernière étude de HelloWork, Nantes Métropole se hisse à la 4^e place des métropoles françaises les plus dynamiques en termes de création d'emplois (+25 % en 2018). Elle se positionne derrière Bordeaux, Grand Paris, Aix-Marseille et devant Grenoble, Rennes, Strasbourg et Toulouse. Les entreprises peinent à recruter dans l'informatique, mais aussi aux chantiers navals de Saint-Nazaire qui multiplient les opérations de communication.

Prendre un bain d'alimentation !

À côté du futur supermarché alimentaire coopératif Scopéli (rue de l'Abbé-Grégoire), la piscine de l'ancienne salle de sport devrait être reconvertie en petit amphithéâtre. « *Une scène, des gradins et un écran de projection. Cet espace modulable sera un lieu d'information et d'échanges sur l'alimentation, la santé et l'environnement, en complément du supermarché*, explique Sandra Finzi, présidente de La cantine des Colibris et des Faizeux, association qui porte le projet de coopérative de consommateurs et celui de ce local pédagogique. *Nous voulons prolonger et élargir le formidable partage de compétences que nous vivons depuis le début de l'histoire de Scopéli.* » Ouvert au grand public, cet espace pourrait accueillir des scolaires, abriter des ateliers, conférences, expositions, réunions... En attendant d'ouvrir ce nouveau lieu, l'association inaugurera les locaux de Scopéli fin avril et éditer un livre-magazine pour retracer l'histoire de ce beau projet coopératif qui réunit 1 700 adhérents, chacun donnant trois heures de son temps chaque mois.

INFOS - 06 22 65 52 74, www.scopeli.fr



La magie des paquebots de Loire

C'est en embarquant en 2016 sur le *Loire Princess*, un paquebot fluvial de 110 mètres, que l'envie d'ouvrir la boîte à souvenirs est venue à Edmond Bertreux-Guibert. Bercé et fasciné par un univers maritime dont il a fait son métier comme journaliste, le Rezéen raconte dans *Paquebots de la Loire* son émerveillement face aux chantiers navals. Ceux de Saint-Nazaire bien sûr, mais aussi de Nantes, où le dernier bateau lancé (en 1982), le *Scandinavia*, faisait 185 mètres ! Les lancements sont des moments forts ancrés dans sa mémoire. « *Les quais de Nantes étaient noirs de monde.* » Les paquebots en escale à Nantes ont toujours capté son attention. « *On en voyait dix par an les grandes années, deux seulement aujourd'hui* », regrette celui qui ne raterait pour rien au monde le spectacle d'un géant des mers en évitement face à Trentemoult. ***Paquebots de la Loire. Croisières, escales et construction depuis 1975, éditions Victor Stanne.***

Finances

Budget 2019 : rigueur et ambition

Le 29 mars, les élus ont voté le budget pour l'année 2019. Avec deux maîtres mots : sobriété et ambition. Il s'agit de préserver la santé financière de la Ville tout en réalisant des projets utiles aux Rezéens.

REPÈRES

68,7 M€

C'est le budget de la Ville pour l'année 2019

48,4 M€

pour faire fonctionner les services de la commune

15,9 M€

pour améliorer le quotidien des habitants avec de nouveaux investissements

488 €

C'est la dette par habitant, un montant deux fois moins élevé que dans les villes de 40 000 habitants

« **A**ucun secteur d'activité n'est oublié et nous tenons fermement le cap », rappelle le maire, Gérard Allard. En 2019, la priorité sera donnée notamment à l'éducation, l'accompagnement des seniors, l'action en matière de tranquillité publique, le soutien au quartier Château et à l'égalité femmes-hommes. « *Notre volonté : faire preuve de sobriété, mais aussi d'ambition dans l'intérêt des Rezéens.* »

CAP DES INVESTISSEMENTS TENU

En 2019, une enveloppe de 9 millions d'euros sera, comme les années précédentes, dédiée à l'investissement. Des projets sont déjà en cours : la création d'un skatepark, l'aménagement du parc Paul-Allain, la reconversion sportive de la Halle de la Trocardière ou encore la restructuration de l'école de La Houssais. De nouveaux projets vont être lancés : l'extension des vestiaires du stade de la Robinière, la création de nouveaux locaux pour le centre socioculturel Loire-et-Seil et l'agrandissement du restaurant de l'école du Chêne-Creux. « *Des investissements utiles aux habitants et qui participent à l'attractivité de notre ville* », explique le maire.

PAS D'AUGMENTATION DES IMPÔTS

« La Ville a su préserver sa situation financière au prix d'efforts inédits, souligne Gérard Allard avant de rappeler : *Nous avons perdu plus de six millions d'euros de dotations de l'État en cinq ans. Ce n'est pas rien.* » Si la prudence reste de mise, la gestion rigoureuse des deniers publics permet aujourd'hui de continuer à apporter des services aux habitants et de financer de nouveaux projets. « *Sans augmenter les impôts, ajoute Noro Rasoamiarandray, adjointe au maire en charge des finances. Et sans alourdir la dette par habitant.* » À ce titre, Rezé fait figure d'exemple avec un niveau d'endettement extrêmement bas comparé à des villes de même strate.



FACILE À LIRE

La Ville de Rezé va continuer à dépenser de l'argent pour faire marcher ses services et pour faire des travaux. La Ville de Rezé ne va pas augmenter les impôts.

PAROLE D'ÉLUE



NORO RASOAMIARANDRAY, adjointe au maire en charge des finances

« *Contrairement à de nombreuses collectivités, Rezé a fait le choix de maintenir son niveau d'investissement. Une ambition rendue possible grâce à la situation financière saine de la Ville. Les dépenses d'équipement sont couvertes à 80% par nos propres ressources.* »

Des investissements pour demain



Restructuration de l'école de La Houssais
4,6 M€

Réaménagement de la cour du groupe scolaire Ouche-Dinier

374 000 €



Création d'un multi-accueil petite enfance au Chêne-Gala
1,6 M€



Installation de la vidéoprotection sur les bâtiments publics

180 000 €



Réaménagement du parc Paul-Allain

436 000 €

Reconversion de la Halle de la Trocardière
2,1 M€



Pose de panneaux photovoltaïques sur le toit de la piscine

205 000 €



Création d'un skatepark

475 000 €



Nouveaux locaux pour le centre socioculturel Loire-et-Seil

400 000 €

Combien ça coûte ?



Un abonnement à la médiathèque Diderot :

• ce que paye l'habitant : entre **0 €** et **12 €**
• coût réel pour la Ville : **181 €**



Une entrée adulte à la piscine Victor-Jara

• ce que paye l'habitant : **3 €**
• coût réel pour la Ville : **8,06 €**



Un repas (midi et soir) porté à domicile pour les seniors ou personnes en situation de handicap

• ce que paye l'habitant : entre **2,76 €** et **5,51 €**
• coût réel pour la Ville : **11,02 €**

En avant-première

Visite guidée du MIN

Une nouvelle page s'ouvre dans l'histoire du Marché d'intérêt national. Le deuxième MIN de France, derrière Rungis. Les entreprises du marché de gros ont définitivement quitté l'île de Nantes pour s'installer à Rezé dans un équipement tout neuf. Les enseignes sont gagnantes. Les clients aussi. Reportage en photos.

Ça y est ! Le nouveau Marché d'intérêt national (MIN) construit au sud de Rezé a ouvert ses portes aux premiers clients le 5 février. Les dernières entreprises y ont pris place début mars. Le changement est impressionnant, aussi bien pour les enseignes que pour les clients.



L'accès au site se fait grâce à un badge.



Le cœur du MIN : le bâtiment réservé aux fruits et légumes.



Plus besoin de sortir les produits des frigos chaque matin ! Les clients entrent directement dans les cases plus spacieuses des opérateurs.



Les achats des clients sont mis en attente dans un sas réfrigéré.



Chaque client a sa place de parking réservée à l'année. Les grossistes leur apportent la marchandise sur leur emplacement. Un gain de temps et tout le monde est au sec !



Les grossistes ont leur propre quai de chargement. Ils y réceptionnent leurs marchandises et y font partir les livraisons pour leurs clients.



Fini les chariots élévateurs thermiques ou au gaz. Place aux véhicules électriques.



Le grossiste Nantes Frais a développé de nouvelles activités (produits de la mer et viande) et a embauché 28 personnes.



Les producteurs bio, regroupés au même endroit dans le bâtiment, sont plus visibles dans le nouveau MIN.

NOUVELLE ÈRE

Un site tout neuf, à la pointe de la technologie. Des espaces de vente plus grands, des locaux sur-mesure, conçus pour répondre aux besoins des entreprises et des clients. Un site plus respectueux de l'environnement. Le nouveau MIN ravit les opérateurs. Mais aussi les clients qui gagnent du temps. Le MIN de Nantes Métropole ferait même des jaloux du côté de Rungis. Coût de la construction : 130 millions d'euros HT (117 millions financés par la Métropole, 10 millions par l'État et 3 millions par la Région).



Une quarantaine de producteurs locaux ont un espace de vente au centre du bâtiment, nommé le « carreau des producteurs ».

FACILE À LIRE
Le marché réservé aux commerçants, appelé Marché d'intérêt national (MIN), a déménagé à Rezé dans un bâtiment plus moderne. Les entreprises et les clients sont contents.

PREMIER MARCHÉ RÉGIONAL

Le jour ne s'est pas levé que le MIN tourne déjà à plein régime. Le ballet des voitures et des chariots élévateurs bat son plein. Marchands ambulants, restaurateurs, traiteurs, épiciers ou professionnels de l'horticulture de la région, ou de beaucoup plus loin, viennent s'approvisionner. En fruits, légumes, poissons, viande, spécialités culinaires ou encore en fleurs et plantes. La réputation du MIN de Nantes Métropole n'est plus à faire. Deuxième après Rungis, et le premier en province, toutes régions confondues.



Une pause s'impose dans la matinée dans l'un des deux bars-restaurants !



Autre secteur présent au MIN : les fleurs, plantes et la décoration. Avec des espaces de vente et de stockage plus grands.



La Maison Berjac a son atelier de découpe.

REPÈRES

2^e
marché de gros après Rungis

3 500
acheteurs

105
entreprises, dont 40 producteurs locaux

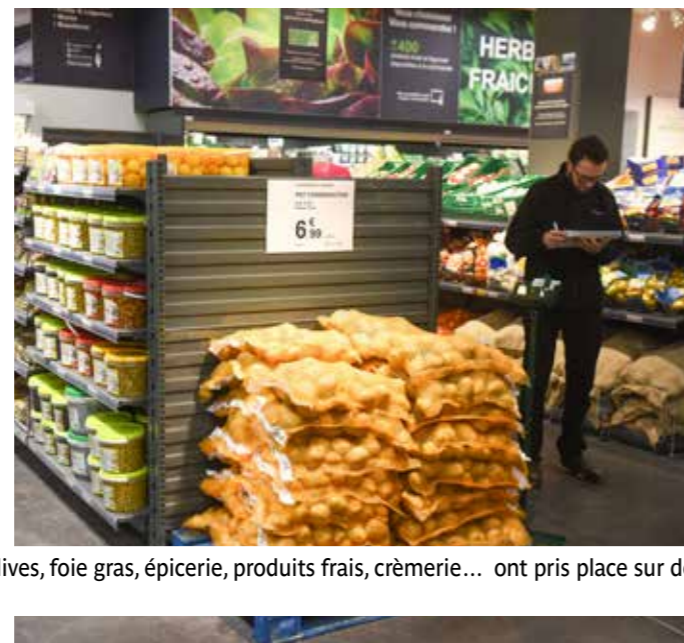
428
millions de chiffre d'affaires en 2016

800
emplois

20
hectares, 70 000 m² de bâtiments



Produits méditerranéens, italiens, vins, olives, foie gras, épicerie, produits frais, crèmerie... ont pris place sur des étales chez les grossistes du secteur cash & carry.



Avec 31 000 m² de panneaux photovoltaïques, le MIN dispose de la plus puissante installation solaire en toiture du Grand Ouest.

LOCOMOTIVE DE NANTES AGROPOLIA

L'arrivée du MIN a donné naissance à un pôle agroalimentaire qu'il faut désormais appeler Nantes Agropolia. Une vingtaine d'entreprises sont aujourd'hui installées autour du marché de gros. Certaines, présentes dans l'ancien MIN, ont construit leur propre bâtiment. À terme, une cinquantaine d'entreprises y seront basées.



26 chambres froides sont louées à des commerçants ambulants pour entreposer à l'année leurs marchandises.



Objectif MIN propre ! Dans le pôle de tri, on récupère cartons, cagettes, polystyrènes ou autres déchets organiques pour les recycler.

PORTES OUVERTES LE 27 AVRIL

Le MIN en photos, c'est chouette. Mais en vrai, c'est encore mieux ! Avis à tous les curieux : samedi 27 avril, le site ouvrira exceptionnellement ses portes au grand public. Avec des animations pour les petits comme pour les grands. Ça n'arrive pas tous les jours, alors profitez-en ! Au menu : visites, concerts, ateliers et démonstrations culinaires avec notamment un champion de France de la sculpture sur légumes. Et bien d'autres surprises.

Samedi 27 avril de 11h à 18h au MIN (71, boulevard Alfred-Nobel). Programme complet sur www.minnantes.com

CHÂTEAU

De jeunes colocataires engagées



Les « Kapeurs » sont des jeunes de 18 à 30 ans qui, en échange d'une colocation, conduisent des projets solidaires dans les quartiers populaires. Ils sont dix au Château.

Léa, Marie et Yana ont fait connaissance en même temps qu'elles découvraient leur nouveau quartier, le Château. Les trois jeunes femmes se sont mises en colocation par l'intermédiaire de l'Association de la fondation étudiante pour la ville (Afev). Cette association a mis en place, dans toute la France des « Kolocations » à projets solidaires (Kaps) pour les jeunes de 18 à 30 ans.

Le principe est simple : à chaque colocation dans un quartier prioritaire correspond une action de solidarité menée avec les habitants. Au Château, trois appartements sont occupés par des « Kapeurs ». Pour se faire connaître des voisins, Léa, Marie et Yana ont organisé un apéro dans leur cage d'escalier. Elles ont conduit des actions en partenariat avec le centre socioculturel : cuisine avec des habitants, atelier citrouilles pour Halloween, goûter à Noël.

Sensibles au développement durable, elles envisagent de créer un jardin partagé avec le bailleur social Habitat 44. Leur implication passe aussi par le suivi hebdomadaire d'un élève du collège Allende. Pour Léa, « il est enrichissant d'accompagner quelqu'un qui n'a pas forcément les mêmes chances ». Les Kaps sont « un bon moyen de casser les barrières, de faire de belles rencontres », estime de son côté Marie. Tisser des liens pour couvrir des projets solidaires.

Ces trois jeunes femmes sont en "Kolocation" à projets solidaires.



AGENDA

LES FILLES S'EXPRIMENT

03 AVRIL Rencontre pour parler librement et en toute confiance, sur les questions qu'on se pose entre 14 et 17 ans. À 17h30. Centre socioculturel Ragon. Gratuit. Rens. 06 69 91 33 10.

DOT SINGER PARTY

03 AVRIL Concert de jeunes artistes musiciens des lycées Jean-Perrin et Louis-Jacques-Goussier. À 20h30. La Barakason. Gratuit.

EXPOSITION

27 AVRIL Œuvres de peintures des adhérents de l'Amicale laïque Ouche-Dinier. De 10h à 18h. Foyer Pierre-Martin. Entrée libre.

ATELIER JEUNES

27 AVRIL Le samedi, un moment pour gérer son stress. Réservé aux 15/25 ans. De 15h à 17h. Centre socioculturel Loire-et-Seil. Gratuit. Inscription : 02 40 13 44 25.



RAGON

Claire redonne vie aux meubles anciens



Claire Bourhis a appelé son atelier Mes meubles pinpins, en référence au bois, à la peinture et aux lapins qu'elle affectionne particulièrement !

Il y a un an, Claire Bourhis a ouvert son atelier Mes meubles pinpins au sein de la pépinière Rezé Créatic. Elle y rénove buffets, armoires, commodes ou encore bureaux pour en faire des objets uniques.

Artisan d'art, elle a choisi un métier reconnu, exercé par peu de personnes diplômées. « Dans toute la France, nous sommes seulement une quarantaine à avoir suivi l'unique formation de peintre sur mobilier, explique Claire Bourhis, 29 ans. Je suis la seule en Loire-Atlantique. » La jeune femme s'est lancée dans l'aventure l'an dernier, après avoir été infirmière pendant six ans. Sa formation lui a permis d'apprendre à reconnaître toutes les essences de bois et à maîtriser différentes techniques, notamment

anciennes. Depuis l'ouverture de son atelier Mes meubles pinpins, elle a redonné vie à plus d'une vingtaine de meubles ou objets. « Des pièces qui ont souvent une valeur sentimentale ou une histoire. Réparées, elles repartent pour des années ! » La jeune femme aime faire connaître son métier, notamment lors de salons. Entre deux commandes, elle prépare les pièces qu'elle exposera en fin d'année.

INFOS - 06 79 50 47 01, mesmeublespinpins.fr

LA BLORDIÈRE



Un parcours permanent d'orientation

De drôles de piquets ont pris place dans le parc du Chêne-Gala. Ce sont les bornes d'un parcours permanent d'orientation.

Un parcours d'orientation est accessible dans le parc du Chêne-Gala. Trente balises y sont dispersées : 20 fixes et 10 déplaçables. Un projet coconstruit par le collège Pont-Rousseau, la Ville et le Département. Les enseignants voyaient dans la pratique de ce sport l'occasion de faire connaître la nature et l'environnement aux jeunes et de les sensibiliser à la protection d'un milieu naturel. Les élèves ne seront pas les seuls à pouvoir en bénéficier puisque le parcours est ouvert à tous. Chacun pouvant s'attaquer à celui-ci librement et venir tester son sens de la réflexion et de la déduction avec ce sport faisant marcher autant la tête que les jambes.

INFOS - 02 40 84 43 86, reze.fr (consulter la carte dans Pratiquer une activité en accès libre)



Découvrir le milieu naturel du parc du Chêne-Gala en s'amusant.



PONT-ROUSSEAU

Du neuf sur les tatamis de l'ASBR

Les sections karaté et aikido se sont chacune choisi un nouveau président. Leur particularité : une découverte récente de la discipline.



Vianney Passot, président de l'ASBR karaté.

KARATEKA PAR HASARD

Vianney Passot a débuté le karaté « un peu par hasard », il y a sept ans. « J'en avais une vision caricaturale. J'ai d'emblée apprécié les exigences physiques et de respect des techniques. Et l'ambiance régnant à la section de l'ASBR, qui compte 90 adhérents et dont il a pris la présidence l'an dernier. « Le club et le karaté m'apportent beaucoup, en retour, je rends service en apportant mon aide sur la partie administrative », explique-t-il. Côté sportif, Philippe Blanchard, Jacques Lehy et David Artaud donnent « un enseignement soutenu dans une ambiance détendue ». Convivial, le club propose à ses adhérents de nombreux rendez-vous tout au long de l'année, afin de développer « un esprit de cohésion ».

INFOS - asbrkarateze.free.fr



Kamal Al Azemmouri, président de l'ASBR aikido.

L'AÏKIDO, POUR LA BEAUTÉ

La section aikido de l'ASBR a également changé de dirigeant en 2018. Le nouveau président, Kamal Al Azemmouri, n'enchaîne que sa 4^e saison au club et dans la discipline. « Plus jeune, la beauté et la philosophie de cet art martial m'intéressaient déjà. On y recherche une harmonie, pas la performance », souligne-t-il. Ouvert à tous à partir de 16 ans, le club compte une cinquantaine d'adhérents. Six d'entre eux se préparent cette année pour passer un grade, dont Kamal Al Azemmouri, qui va tenter d'obtenir son premier dan. « C'est une compétition avec soi-même. On incite les adhérents à ne pas avoir peur de passer des grades, cela crée une émulation », estime-t-il. Parmi ses autres priorités, le nouveau président souhaite accroître le nombre de femmes pratiquantes.

INFOS - asbr.aikido.free.fr

AGENDA

GRAIN D'SCÈNE

03 AVRIL Audition d'élèves de l'école municipale de musique et de danse, spéciale claviers. À 19h. L'Auditorium. Gratuit.

ATELIER PARENTS/ENFANTS

06 AVRIL « Fabriquons un livre à 4 mains », avec L'Établi du livre. Proposé par le centre socioculturel Jaunais-Blordière. Dès 3 ans. De 10h30 à 12h. 4, square Emile-Blandin. Inscription : 02 28 44 40 03.

COUP DE POUCE

06 AVRIL Accompagnement personnalisé et gratuit avec une professionnelle pour répondre aux questions des 16/25 ans. De 14h30 à 17h30. Service jeunesse. Inscription : 02 40 13 44 25.

VIDE-DRESSING

28 AVRIL Organisé par l'AEPR danse classique et jazz. De 9h à 18h. 19, bis rue Pierre-Brossolette. Entrée libre. Rens. 02 40 75 57 57.



TRENTEMOUT

Au Mékano, Smart accompagne plus de 1 000 salariés



La coopérative Smart s'est installée en janvier dans les locaux de la ruche Mékano. Elle gère la "paperasse" de plus de 1 000 travailleurs autonomes de la région.

Depuis janvier, l'espace de coworking Mékano accueille un nouvel hôte : une antenne de Smart. Il s'agit d'une société coopérative d'intérêt collectif (SCIC) sans but lucratif. Née en Belgique, elle essaime en France et accompagne plus de 1 000 métropolitains. « L'esprit de partage qui règne ici est pour nous un bon écosystème », explique Marie Cagé, conseillère. Son job ? Accompagner dans la gestion administrative, comptable et financière les travailleurs autonomes, amenés à facturer leurs prestations dans divers

domaines : communication, audiovisuel, mode, aménagement, spectacle vivant, arts plastiques et graphiques, formation et conseil... La plateforme commune permet à chaque membre d'éditer ses devis, factures et contrats. Smart perçoit les paiements et établit, en retour, un bulletin de salaire, après déduction de 8,5% du prix de vente hors taxes pour financer le fonctionnement de la structure, le développement des services et un fonds de garantie des salaires mutualisé.

INFOS : 06 63 17 94 49, www.smartfr.fr

RAGON



Le disc-golf se lance à Praud

Mélange de golf et de frisbee, le disc-golf est une discipline sportive en plein essor, importée des États-Unis et que l'on peut pratiquer à Rezé.



Pensez à emporter vos disques...

La Ville s'est dotée d'un terrain de jeu pour la pratique du disc-golf. Le premier en Loire-Atlantique. Ce sport se pratique comme le golf, mais au lieu de lancer une balle à l'aide d'un club, le joueur lance une frisbee (disque) à la force du bras. Il a l'avantage d'être un sport ludique, de plein air et à la portée de tous. But du jeu : atteindre la corbeille avec un minimum de lancers. Situé dans le parc de Praud, le parcours rezéen comporte six corbeilles. Il ne vous reste plus qu'à emporter vos disques. Et à viser juste ! « Axe fort de la politique rezéenne sportive, la pratique libre permet de s'affranchir d'une inscription en club », explique Yves Mosser, adjoint au maire en charge des sports. Ici, on est libre de pratiquer quand on le souhaite, en famille, entre amis ou seul.

Les élus de quartiers à votre écoute

Chaque citoyen peut rencontrer son élu de quartier et lui faire part d'informations sur la vie quotidienne de son quartier (propreté, cadre de vie, proposition d'événements...).

Pour prendre rendez-vous avec votre élu de quartier, contacter le secrétariat des élus : 02 40 84 43 47.

- **Château :** Marie-Isabelle Yapo
- **La Blordière :** Laurent Le Moal
- **La Houssais :** Philippe Puiroux
- **Pont-Rousseau :** Stéphanie Cotrel
- **Ragon :** Alain Jehan
- **Rezé-Hôtel de ville :** Didier Quéraud
- **Trentemoult-les Isles :** Charlotte Prévot

SORTIR À REZÉ AVRIL 2019



Festival L'Ère de rien, les 26 et 27 avril.

♥ NOTRE COUP DE CŒUR

Festival L'Ère de rien : la 8^e !

Le festival de musiques indépendantes, qui fait la part belle aux arts graphiques, est de retour. Rendez-vous les 26 et 27 avril sur les bords de Sèvre pour la 8^e édition de L'Ère de rien.

Un chapiteau sur les bords de Sèvre, des pépites sonores de la scène musicale indépendante internationale, des trésors graphiques, des nectars et mets artisanaux, locaux et bios, une démarche écoresponsable et solidaire, un esprit familial. La recette du festival L'Ère de rien en régale plus d'un, depuis huit ans déjà. La prochaine édition sera tout aussi délicieuse que les précédentes. Avec des groupes émergents comme Marble Arch, un artiste incontournable de la scène indépendante française (pop shoe gaze), les Anglais d'Easy Life, à l'ascension fulgurante (indie rap), ou encore

Big Piig, une artiste irlandaise remarquée pour sa soul teintée de R&B. Illustrateurs, céramiste ou encore tatoueuse seront au rendez-vous avec de belles découvertes graphiques en perspective. À deux pas du chapiteau, le parc de la Morinière sera aussi à la fête : un grand banquet en musique y est organisé le samedi, dès 13h. Aux manettes de ce festival pas comme les autres : l'association Melos Nova. Ses bénévoles promettent également d'autres surprises...

Vendredi 26 avril dès 19h et samedi 27 avril dès 18h. Chemin Bleu. Prix libre. www.lerederien.com.

CONCERTS

MARDI 2 AVRIL À 20H30
SÖNDÖRGÖ

(La Soufflerie). Les répertoires traditionnels de Hongrie, Serbie, Croatie et Macédoine interprétés par des musiciens serbes et hongrois.

Théâtre municipal
Tarifs : de 9 à 21€

JEUDI 4 AVRIL À 20H30
CLÉA VINCENT / MICHELLE BLADES

(La Soufflerie - Festival Les femmes s'en mêlent). Une soirée pop avec deux femmes talentueuses.

La Barakason
Tarifs : de 5 à 12€

SAMEDI 6 AVRIL DÈS 19H
PLUG & PLAY : LE LIVE

Sur scène : des groupes musicaux accompagnés

par l'école municipale de musique et de danse.

La Barakason - Gratuit

JEUDI 11 AVRIL À 20H30
LORD ESPERANZA / SALLY

(La Soufflerie). Un hip-hop moderne et alternatif avec Lord Esperanza. En première partie : Sally, une artiste inspirée par différents styles (du hip-hop au classique).

La Barakason - Tarifs : de 8 à 16€

SAMEDI 20 AVRIL À 20H30
YOUSOU PHA ACOUSTIC EXPERIENCE

(La Soufflerie). Le rappeur revisite son répertoire, simplement accompagné d'un pianiste et d'un violoncelliste.

L'Auditorium - Tarifs : de 15 à 19€

SPECTACLES JEUNE PUBLIC

SAMEDI 27 AVRIL À 16H30
LE VOYAGE SUPERSONIQUE

(La Soufflerie). Un véritable voyage sonore et lumineux immersif à bord d'un vaisseau avec la compagnie Inouïe. Dès 8 ans. Atelier en famille à 10h30.

L'Auditorium - Tarifs : de 4 à 8€

SAMEDI 27 AVRIL À 17H
LE BAL DES PIANOS

La rencontre entre deux pianos, un accordéon et quelques instruments insolites. Dès 4 ans.

La Balinière - Gratuit

SPORTS

SAM 6 AVRIL À 20H (NRB/CHARLEVILLE-MÉZIÈRES)
BASKET

Match du NRB (Ligue féminine de basket).

Salle sportive métropolitaine

DIM 7 AVRIL À 16H (NRMV/TOULOUSE)
VOLLEY

Match du NRMV (Ligue A).
Gymnase Arthur-Dugast

SAM 13 AVRIL À 20H (BCSP/CALAIS)
BASKET

Match du BCSP (Ligue féminine 2).
Gymnase Arthur-Dugast

LECTURE

MERCREDI 10 AVRIL À 16H
LECTURE DE CONTE

Je vous l'ai pas déjà dit, par Manu Grimo. Dès 7 ans.

Médiathèque Diderot
Gratuit - Sur inscription

THÉÂTRE

VENDREDI 5 AVRIL À 20H30
SAMEDI 6 AVRIL À 20H30
DIMANCHE 7 AVRIL À 17H
NEUF

La pièce de Stéphane Guérin interprétée par les Trentemouzarts.

Maison des Isles - Prix libre

JEUDI 25 AVRIL À 20H30
VENDREDI 26 AVRIL À 20H30
LA MAISON BLEUE

La pièce de Jean-Lou Praud interprétée par Les Effélés.

Théâtre municipal - Tarifs : de 5 à 10€

CONFÉRENCES

MERCREDI 3 AVRIL À 14H30 ET 20H30
CONNAISSANCE DU MONDE

Le Mexique, le train aux pieds légers.

Cinéma Saint-Paul

Tarifs : de 4,50 à 9,50€ - Gratuit pour les moins de 12 ans

MARDI 30 AVRIL À 14H30
MARDI DE L'HISTOIRE

La Duchesse de Berry.

Résidence Saint-Paul - Entrée libre

EXPOSITIONS

JUSQU'AU 30 AVRIL
HALTE AUX PRÉJUGÉS SUR LES MIGRATIONS

Sept idées reçues passées au crible de données chiffrées.

Maison du développement durable - Entrée libre

DU 2 AU 30 AVRIL
MOI, MA VILLE, MA PLANÈTE

Comprendre comment l'histoire de l'homme est liée à celle de la planète à travers une exposition interactive.

Maison du développement durable - Entrée libre

JUSQU'AU 12 MAI

COMME UN BOOMERANG

Œuvres d'art de la collection du Fonds régional d'art contemporain (Frac) pour découvrir les rapports entre pratiques artistiques et archéologiques.

Le Chronographe

Tarifs : de 1,50 à 3€

NUMÉRIQUE

MERCREDI 17 AVRIL DE 14H À 17H
APRÈS-MIDI JEU

Testez un jeu vidéo indépendant et échangez avec son créateur. Dès 9 ans.

Médiathèque Diderot
Gratuit - Sur inscription

SAMEDI 27 AVRIL DE 10H30 À 12H
PETIT DÉJEUNER NUMÉRIQUE

Découvrez des applications pour consommer responsable au quotidien. Dès 14 ans.

Médiathèque Diderot
Entrée libre

CINÉMA

DIMANCHE 7 AVRIL À 11H
CINÉMINOS

Les aventures de Gros-pois et Petit-point. Dès 3 ans.

Cinéma Saint-Paul - Tarif : 4€

LOISIRS

SAMEDI 6 AVRIL À 11H
CARTE BLANCHE

Un café, un bout de brioche et de la musique sélectionnée par un Rezéen.

Réservée aux ados et adultes.
Médiathèque Diderot - Entrée libre



ARCHÉOLOGIE

VACANCES AU CHRONOGAPHE

Et si vos enfants jouaient aux artistes et aux archéologues pendant les vacances ? Le Chronographe leur a concocté différents ateliers en fonction de leur âge. Certains autour des matières, matériaux et textures, avec des observations, comparaisons, devinettes et créations. D'autres, autour des fouilles. Les enfants seront initiés aux maniements de la pelle et de la truelle pour découvrir des vestiges qui se cachent sous terre, les identifier et les inventorier. Ateliers réservés aux 4-12 ans.

Du 10 au 19 avril. Le Chronographe. Tarifs : de 2,5 à 6€. Rens. 02 52 10 83 20.

DIMANCHE 7 AVRIL DE 9H À 18H
VIDE-GRENIERS

Organisé par le Cépâl Rezé-Centre.

Place du Pays-de-Retz
Entrée libre

MERCREDI 10 AVRIL À 14H30 ET 15H30
INITIATION AU ROLLER

Avec le Roller sport Rezé. Dès 5 ans.

Devant la Maison du développement durable - Gratuit - Sur inscription

DIMANCHE 14 AVRIL À 15H ET 16H30
DIMANCHE DU CHRONOGAPHE

Révéler l'invisible et le temps qui passe, tout un art !

Le Chronographe
Tarifs : de 1,50 à 3€

SAMEDI 27 AVRIL DE 10H30 À 15H
LA LOIRE EN VOILE-AVIRON

Découverte de la Loire avec le centre nautique Sèvre et Loire. Dès 15 ans. Proposée par la Maison du développement durable.

Tarif : 2€ - Sur inscription

COMMÉMORATION

DIMANCHE 28 AVRIL À 9H30
HOMMAGE AUX VICTIMES ET AUX HÉROS DE LA DÉPORTATION

Journée nationale du souvenir.
Stèle des déportés

SOLIDARITÉ

TROQUER SES PLANTES COMME À LA MAISON

Au Festi'plantes organisé chaque année par La Maison, association qui accueille des personnes en grande précarité, on échange ses graines, semis ou plantes entre jardiniers amateurs. Mais pas seulement ! On écoute de la musique, on joue et on partage un moment convivial avec les bénévoles, la salariée et les personnes accueillies.

Samedi 27 avril de 10h à 16h. Square du Moulin-de-Pont (17, rue Joseph-Turbel). Entrée libre. Rens. 02 51 70 14 87.



Cette double page est dédiée à l'expression des groupes politiques représentés au conseil municipal.



Retrouvez les tribunes des groupes sur www.reze.fr

Groupes de la majorité Ensemble à gauche pour Rezé avec Gérard Allard

LES ÉLUS SOCIALISTES ET DIVERS GAUCHE

Un budget dynamique

Le budget 2019 est conforme à notre projet municipal et aux valeurs qui donnent du sens à l'action publique de notre commune. C'est un projet tourné vers les Rezéens afin d'améliorer leur vie quotidienne, de leur offrir un service public toujours performant et développer avec eux, dans le dialogue, des politiques publiques appropriées à leurs exigences et à leurs attentes. Depuis 2014, audace, esprit d'innovation et responsabilité sont nos maîtres-mots. Aucun dérapage n'a été enregistré malgré un contexte financier très contraint qui s'est traduit par une perte sèche de plus de 6 millions d'euros de dotations de l'État en 5 ans pour notre collectivité. Fort de ce budget maîtrisé, les orientations budgétaires 2019 confortent la qualité de vie dans notre cité. De nouvelles règles de construction, plus adaptées à l'ambition de préserver les tissus pavillonnaires, permettent de préserver les ressources de notre territoire tout en répondant à ce nouveau dynamisme. Ces nouvelles règles nous confortent dans le développement d'une trame verte dynamique par la création de nouveaux parcs. Par ailleurs, la Ville s'engage pour la tranquillité publique avec la mise en œuvre d'un conseil local de sécurité et de prévention de la délinquance. Elle continue d'améliorer ses interventions auprès des personnes fragiles, isolées ou laissées pour compte. Ces orientations sont aussi le fruit de nos rencontres avec les citoyens. Notre volonté politique est d'affirmer et de conforter les valeurs sociales et citoyennes de Rezé qui font d'elle une ville appréciée par ses habitants.

Groupe socialiste et divers gauche

LES ÉLUS COMMUNISTES

Plum : la nature en ville

Loger et accueillir celles et ceux qui le souhaitent est légitime dans une ville de cœur d'agglomération qui offre par ailleurs des facilités de déplacements, de l'activité économique donc de l'emploi et des services publics et commerciaux de proximité. Mais le fait que les phénomènes de métropolisation désertifient d'autres territoires peuvent produire un sentiment de densité peu compatible avec la qualité de vie. Pourtant, le quartier le plus dense de Rezé (rapport habitat à l'hectare) est Trentemoult, un « village » où il fait plutôt bon vivre. Ce qui est en cause c'est bien la forme de la ville et de l'habitat, la qualité environnementale et des espaces publics. C'est toute la démarche de la Ville que nous soutenons, concevoir la ville de demain non pas en opposition avec l'habitat traditionnel pavillonnaire mais dans la coexistence (voir nouveau Plum). L'enjeu des villes, et de la nôtre en particulier, est à la fois de ne pas s'étendre à l'infini (l'étalement urbain consommateur d'espaces), d'accueillir toutes les formes d'habitat dont le logement social, de préserver les intimités, de définir un espace public généreux préservant la nature en ville, de réintroduire des corridors écologiques en créant des perméabilités propres à favoriser la biodiversité. Cela ne peut se concevoir qu'en faisant le pari de la qualité architecturale, de la qualité des logements et de la qualité des espaces de vie. C'est ce à quoi œuvre la municipalité et c'est aussi un enjeu pour l'avenir du « bien vivre ensemble ».

groupecommuniste@mairie-reze.fr

LES ÉLUS VERTS

L'écologie : du sens et du lien

Le changement climatique, l'appauvrissement de notre biodiversité, l'extinction de masse des insectes et des animaux et les crises énergétiques, sociales et démographiques constituent le scénario catastrophique qui nous est donné à vivre prochainement.

Un fort sentiment d'impuissance nous submerge alors. Que pouvons-nous faire chacun d'entre nous pour tenter d'éviter le pire ? Cette question soulève dès lors celle de l'isolement et le besoin, le désir même, de renouer avec nos semblables. Localement, la réponse se trouve ainsi dans la force synergique du collectif, du « faire ensemble ». Une dynamique que les élus écologistes soutiennent activement.

À Rezé, de nouveaux liens sociaux se connectent à ce mailage vert dans une vision du type « place de village ». La Ville

accompagne cet élan intergénérationnel, ouvert sur le partage des savoirs et la solidarité. Rezé porte la nature en ville au cœur de ses politiques publiques.

Avec l'expérimentation menée par les comités grands quartiers sur les lieux de convivialité, et grâce aux budgets participatifs alloués, une nouvelle étape est engagée. Les 48h de l'Agriculture urbaine seront, les 4 et 5 mai, un temps événementiel important sur notre métropole mais aussi dans notre ville.

Grâce à la détermination de collectifs d'habitants et d'acteurs associatifs, de nombreux rendez-vous s'annoncent d'ores et déjà avec le soutien de la Maison du DD et du Jardiversité. Un bel exemple pour un avenir résilient et solidaire.

elusecologistesreze.fr

Contact : elusecologistesreze@gmail.com



Groupe de la minorité

Groupe d'opposition

REZÉ À GAUCHE TOUTE !

Ville nature : qu'est-ce qui se trame ?

C'est le printemps ! La nature s'éveille, on a envie d'en profiter. Morinière, Paul-Allain, Mahaudières, Praud, Carterie, bientôt presbytère... l'offre en espaces verts à Rezé est intéressante. On aimerait trouver des passages de nature entre ces différents parcs, mais à part Sèvre et Jaguère, il y a peu de continuités.

À l'occasion du Plan d'urbanisme (PLU), il aurait été possible de relier ces espaces par des coulées vertes. Avec un double bénéfice : pour la population (détente, liaisons tranquilles entre quartiers, chemins d'école...) et pour la biodiversité (corridors écologiques).

C'est même préconisé sous l'appellation officielle de "trame verte".

Mais l'occasion a été manquée : rien n'a été prévu au PLU alors qu'il donne les outils pour transformer les parcelles nécessaires, et que la ville dispose d'une très intéressante étude sur les possibles corridors écologiques. Pire, le passage non urbanisé entre Ragon et Blordière, correspondant à un projet de boulevard abandonné, seule grande continuité verte restante au cœur de Rezé, a été classée "zone d'urbanisation future" ! Nous avons alerté plusieurs fois la majorité à ce sujet, sans succès.

L'intérêt général commande d'agir !

Rezé est déjà largement urbanisée. Et donc, pour y pour reconstituer une trame verte, il faut du courage politique : détruire quelques bâtiments ici, ne pas construire telle zone là... Il n'est pas trop tard, mais les projets seraient à formuler dès maintenant. Plus on tardera, plus ce sera difficile.

rezeagauchetoute@gmail.com

LR, NC, DD ENSEMBLE POUR REZÉ

Transfert : chapeau l'artiste !

Notre Maire-mécène nous vantait un projet exceptionnel particulièrement ambitieux et inédit en France : l'installation d'une zone d'art et de culture provisoire sur un territoire de 15 hectares, dont nous devons mesurer les enjeux en termes d'innovation et d'expérimentation culturelle.

Dès le début, nous nous sommes opposés à son financement. Aujourd'hui notre constat est alarmant.

Son coût : en 2018 une subvention de 2 millions d'euros d'investissement et 600 000 € de fonctionnement y sont consacrés. En 2019 seront versés 200 000 euros de budget d'investissement et 1,2 millions de fonctionnement.

Sur un budget prévisionnel déjà exorbitant de 6 millions sur 5 ans, nous en sommes à 4 millions en deux ans. Au rythme-actuel c'est 10 millions d'euros qui y seront alloués. Ces montants sont indécentes et irresponsables de la part de gestionnaires tenus de suivre en toute transparence les dérives de nos dépenses publiques.

Son accessibilité : le tram à vingt minutes de marche, des bus (lignes 30, 97 et 36) qui ne circulent plus le soir plus dans cette zone, font que l'accès ne s'y fait pour une très large majorité de personne qu'en voiture ce qui n'est pas sans poser de problèmes de stationnement dans le quartier. **Ses nuisances sonores :** les survols d'avions liés au bruit dégagé par ces créateurs artistiques, ont particulièrement gâtés cet été dernier les riverains de la zone, sans parler des Mens voisins directs du site.

Dorénavant c'est d'avril à septembre, soit deux mois de plus, qu'ils profiteront de ce concept que bien peu nous envie.

Tél. 06 51 74 48 83 - www.reze-avenir.fr
contact@reze-avenir.fr



Inscriptions pour Carrément sport et culture

Le dispositif Carrément sport et culture revient cet été pour six semaines d'activités sportives et culturelles. Au programme des 8-15 ans : escape game, théâtre, équitation, voile, accrobranche, pêche ou encore karting. Les inscriptions sont ouvertes à partir du 23 avril. Ne tardez pas à inscrire vos enfants. Les places sont limitées.

INFOS - Dossiers à télécharger sur reze.fr et à déposer à la direction des sports et vie associative (château de la Classerie), au service jeunesse (19, avenue de la Vendée) ou à la direction de la culture (La Balinière). Rens. 02 40 84 43 86.

Centre de tri Alcéa

La Maison du développement durable vous invite, mercredi 10 avril, de 10h à 12h, à un parcours au cœur de l'usine de tri pour comprendre le traitement et la valorisation des déchets ménagers. Gratuit, sur inscription.

INFOS - Maison du développement durable : 02 40 13 44 10.

Economies d'énergie : des conseils

Vous cherchez des conseils sur les économies d'énergie ? Un conseiller de l'Espace info énergie 44 répond à vos questions. Mercredi 10 avril (14h, 15h15 ou 16h30) à la Maison du développement durable. Gratuit, sur inscription.

INFOS - www.info-energie-paysdelaloire.fr et 02 40 08 03 30.

ETAT CIVIL

NAISSANCES

DU 16 JANVIER 2019 AU 13 FÉVRIER 2019 :
Maria-Raisa Ursaru ; Jade Caubet ; Hamza Özkan ; Alba Gary Sintes ; Agathe Couthier ; Aurèle Chenoun ; Gabriel Bonnier ; Jean Dague ; Nael Elouard ; Arthur Goriaux ; Amaury Chupin ; Albane Hargou ; Maël Cosson ; Mathilde Alary ; Noam Ragonnaud ; Silas Guilbaudeau ; Sédina Zoungrana ; Léna Thibault ; Louna Corbineau ; Soan Diaz Rouzzi ; Sahim Remache ;

Ambre Genguelou ; Soann Adam ; Maël Inthavixay ; Larah Chardonneau ; Katell Perriat ; Emilio Rodriguez ; Élie Leray.

MARIAGES

DU 28 JANVIER AU 23 FÉVRIER 2019 :
Gwenaël Jouannic et Marion Massé ; Vincent Dupouy et Patricia Robin.

DÉCÈS

DU 10 JANVIER 2019 AU 22 FÉVRIER 2019 : Jeanne Gicquel née Hervieu, 98 ans ;

Jean Breteau, 73 ans ; Bernard Février, 82 ans ; Jeanne Merceron, 81 ans ; Gabrielle Piveteau, 85 ans ; Henri Layens, 93 ans ; Roger Sallaud, 93 ans ; Geneviève Maingueneau née Gaucher, 92 ans ; Ginette Adam, 78 ans ; Hélène Le Bot née Le Claire, 91 ans ; Simone Michon née Chaillou, 91 ans ; Dominique Orgambide née Lhomme, 70 ans ; Arlette Seutein née Lumeau, 87 ans ; Louissette Le Hen née David, 94 ans ; Lucien Coutant, 89 ans ; Eugénie Hardy née Briand, 96 ans ;

Lucette Esneau née Tellier, 86 ans ; Thérèse Jaunet née Seguineau, 92 ans ; Gisèle Gadais, 87 ans ; Janine Gendron née Hénot, 85 ans ; Hubert Waret, 67 ans ; Paulette Merlet née Favard, 84 ans ; Gisèle Barbaud née Santallier, 101 ans ; Marie Thomas née Bertrand, 97 ans ; Renée Gicquel née Guillemot, 84 ans ; Yvette Potineau née Dabin, 92 ans ; Germaine Hervé née Rouilly, 95 ans ; Frédérique Gourlet née Bernardeau, 63 ans ; Paulette Vacheret née Juino, 90 ans.

Le vélo dans tous ses états !

Mercredi 3 avril, de 14h30 à 18h30, venez vérifier gratuitement l'état de votre vélo et le réparer. Bénéficiez de conseils pratiques pour votre sécurité sur la route, et faites marquer votre vélo contre les vols (5€).

INFOS - Maison du développement durable : 02 40 13 44 10.

Don du sang

L'association pour le don du sang à Rezé organise une collecte samedi 20 avril de 8h30 à 12h30 au centre socioculturel Ragon, rue du Vivier.

Jours fériés : collecte des déchets différée

En cas de jours fériés, les jours de collecte changent et les déchèteries et éco-points sont fermés. S'applique alors le principe du rattrapage à J+1. Ainsi, lors de la semaine du 22 avril (semaine 17) la collecte aura un report d'un jour durant toute la semaine.

INFOS - Nantes Métropole, pôle Loire, Sèvre et Vignoble : 02 72 01 26 00.

Avec vous de A à Z

HÂPY AUTOMOBILES
CONSEILS ET TRANSACTIONS AUTOMOBILES

Le service « Clé en main » pour
ACHETER & VENDRE
sa voiture en toute confiance
et toute transparence.

« SERVICE CARTE-GRISE »

WWW.HAPY-AUTOMOBILES.COM

02 28 00 50 47
contact@hapy-automobiles.com

Maison radieuse
Vous souhaitez visiter la Maison radieuse imaginée par Le Corbusier, un monument historique à l'architecture remarquable ?

Que vous soyez seul ou en groupe, effectuez votre réservation auprès du service patrimoine et mémoires de la mairie de Rezé au **02 40 84 43 60**.

Rezé

ASSISTANCE AMBULANCE
assistanceambulance.com
117 rue de la Basse-Île - **44400 REZÉ**

7J/7 **24H/24**

www.assistanceambulance.com

02 40 12 14 15

Inscriptions scolaires
Votre enfant fait sa première rentrée scolaire en septembre 2019 dans une école publique de Rezé ? Vous pouvez prendre rendez-vous avec la direction éducation en vous connectant sur reze.espace-famille.net

Infos au **02 40 84 42 90** ou education@mairie-reze.fr

Rezé

LEROY MERLIN REZÉ

Bricolage - Construction - Décoration - Jardinage



Et vos projets vont plus loin

- ▶ 100 000 références
- ▶ Cours de bricolage
- ▶ Reprise de marchandises
- ▶ Livraison et location de matériels
- ▶ Assistance téléphonique

Zone Atout Sud
5 rue Ordronneau- Nantes Rezé
Tél. 02 51 70 77 77 - Fax 02 40 84 12 41

Ouvert du lundi au samedi de **9h à 20h**

www.leroymerlin/nantes.fr

UNE BANQUE QUI
APPARTIENT À SES CLIENTS,
ÇA CHANGE TOUT.



PARTICULIERS,
AGRICULTEURS,
PROFESSIONNELS,
ASSOCIATIONS,

QUELS QUE
SOIENT VOS
PROJETS,
NOUS
SOMMES LÀ !

ÉPARGNE, CRÉDITS, ASSURANCES,
TÉLÉPHONIE MOBILE, ...
GAGNEZ À COMPARER !

VOS CAISSES DE CRÉDIT MUTUEL À REZÉ

Saint-Paul de Rezé
18 rue Artistide Briand

02 51 88 67 57
appel local non surtaxé

Rezé Saint-Pierre
10 avenue De Lattre de Tassigny

02 51 88 67 59
appel local non surtaxé

Crédit Mutuel

CRCM LACQ Smer 870 800 290 RCS Nantes. 10, rue de Fleux, CS 14003, 44040 Nantes Cedex 1

ACHAT-VENTE | GESTION | LOCATION | SYNDIC



Thierry Immobilier concrétise
vos **projets immobiliers**

Chaque année,

notre équipe de négociateurs immobiliers réalise

+ de 250 ventes de maisons et d'appartements

THIERRY IMMOBILIER REZÉ
AGENCE **SUD-LOIRE**

6-8 place des Martyrs
de la Résistance - 44400 Rezé
Arrêt bus/tram Pont Rousseau-Martyrs

02 40 47 99 99

reze@thierry-immobilier.fr



THIERRY
IMMOBILIER
DEPUIS 1924

THIERRY-IMMOBILIER.FR | SUIVEZ-NOUS SUR



REZÉ | NANTES | SAINT-NAZAIRE | GUÉRANDE