

Rezé Mensuel

#152

OCTOBRE 2020



Une miniforêt à Transfert

faits du mois

Aurélié Bonnan,
nouvelle coach du NRB
P.05

actu mairie

Ils ont misé sur le solaire
pour leur toiture
P.09

actu quartiers

Des oiseaux bien en ville
P.17



05



06

N°152
Rezé Mensuel,
le magazine municipal

Édition : Ville de Rezé
(direction communication
02 40 84 42 59)

Direction de la publication : Hervé Neau
Codirection : Hugues Brianceau

Rédaction en chef : Catherine Le Brigand

Rédaction : Thierry Goussin,
Véronique Renaudineau,
Virginie Sombrun,
Pascale Wester

Photos : Thierry Mezerette,
Ludovic Failler.

Mise en page : scoopcommunication
11870-MEP

Impression : Goubault imprimeur
(La Chapelle-sur-Erdre)

Régie publicitaire : Offset 5 (02 40 26 59 56)

Tirage : 23 112 exemplaires

Contact : Rezé Mensuel,
Hôtel de ville – BP 159
44403 Rezé Cedex
communication@mairie-reze.fr

Standard mairie : 02 40 84 43 00
www.reze.fr



07



08



09



16



17



18



Nous le savions : la Covid-19 allait impacter fortement notre rentrée...

Port du masque, gestes barrières, distanciation sont devenus les remparts incontournables pour éviter la propagation de ce virus, véritable fléau de notre organisation collective.

Car c'est bien de cela qu'il s'agit : notre rapport aux autres, la vie de notre société.

Et, par conséquent, se pose logiquement cette question : quel est le risque le plus important ?

Ne pas nous isoler les uns des autres et multiplier la propagation du virus ou nous engager dans un mode de vie dans lequel l'organisation collective est sévèrement altérée ?

Ceci peut paraître bien théorique...

Et pourtant, la Ville de Rezé, comme toutes les autres collectivités locales, est confrontée de manière tout à fait concrète à cette question.

Organisation de la rentrée scolaire et fermetures de classes pour cas de contamination avérés (situation analogue pour les centres de loisirs), redémarrage des activités associatives, sportives et culturelles, si nécessaires à l'épanouissement des jeunes (et des moins jeunes !), contraintes par des règles d'utilisation des équipements inextricables, ...

Et nos anciens ? Plus vulnérables à ce maudit virus, souvent déjà trop éloignés de leurs proches et que l'on doit isoler encore plus.

Nous avons fait le choix de la raison : celui de croire à l'effort de chacun, pour le bénéfice de tous.

L'impact est considérable et nous essayons de faire face, pour limiter les dégâts et permettre à tous nos concitoyens de traverser au mieux cette tempête improbable.

Le temps viendra.

Soyons forts, soyons patients, soyons optimistes !

Hervé Neau
maire de Rezé

faits du mois

- 05 Aurélie Bonnan,
nouvelle coach du NRB
- 06 Aménagements vélos-piétons :
donnez votre avis
- 07 Du nouveau et des reprises
à la médiathèque

actu mairie

- 08 Bois des Naudières :
la Ville propriétaire
- 09 Ils ont misé sur le solaire
pour leur toiture
- 12 Une miniforêt à Transfert
- 14 Maison de la justice et du droit

actu quartiers

- 16 Elles se mobilisent pour
la propreté de leur quartier
- 17 Des oiseaux bien en ville

magazine

- 18 Sortir

expression

- 20 Les groupes politiques

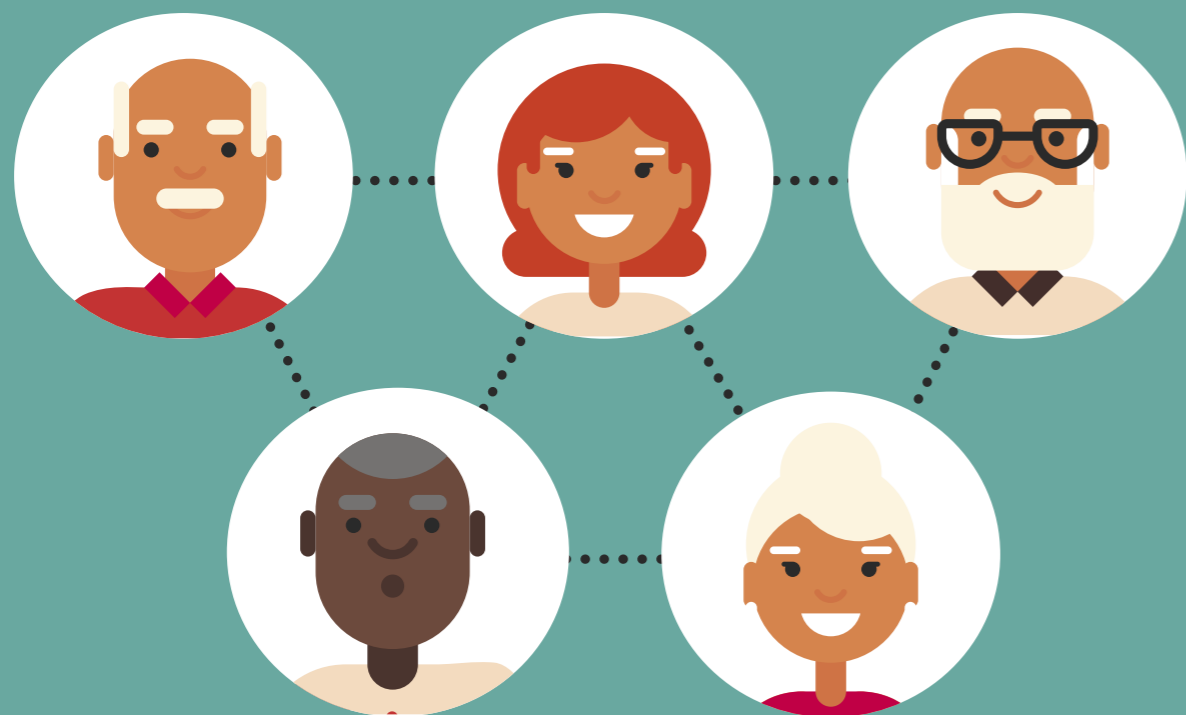
pratique

- 22 Vie quotidienne

Seniors : toutes les informations

au
Clic Centre local
d'information et
de coordination
gérontologique

Écouter • Informer
Conseiller • Accompagner



Aurélie Bonnan
avait assisté le coach
des Déferlantes en
fin de saison 2019 et
participé au maintien
en Ligue.

Aurélie Bonnan, une battante sur le banc du Nantes Rezé Basket

Ancienne joueuse des Déferlantes, la nouvelle coach du Nantes Rezé Basket (NRB) va apporter son état d'esprit conquérant à un effectif renouvelé en profondeur. « *Je veux des guerrières sur le terrain !* », lance Aurélie Bonnan. Des vertus de combattante dont elle a fait preuve durant sa longue et riche carrière. Sur ses 18 saisons en pro, quatre ont été réalisées avec le maillot du NRB. L'ancienne internationale connaît donc bien la maison, tout comme son adjointe Camille Aubert, ex-Déferlante elle aussi. Le tandem est à la tête d'un effectif renouvelé à 90 %, mêlant « *expérience et fougue de la jeunesse* ». Si la cohésion d'équipe risque de manquer en début de saison, Aurélie Bonnan compte sur l'état d'esprit et la rigueur défensive pour compenser. « *Nous avons constitué un groupe le plus complet et athlétique possible. Je suis une compétitrice, je veux fédérer et donner aux filles l'envie de se battre* », confie la coach. Laquelle ambitionne de faire revivre un jour à son « club de cœur », qui sort de plusieurs saisons compliquées, la fièvre des soirées européennes.

INFOS – nantes-reze-basket.com



Visite de l'hôtel de ville lors
de la matinée d'accueil des
nouveaux Rezéens en 2019.

Matinée d'accueil des nouveaux Rezéens

Samedi 17 octobre, la municipalité souhaite la bienvenue aux personnes ayant emménagé à Rezé depuis mai 2019, au cours d'une matinée conviviale. Un moment privilégié pour découvrir la ville, son histoire et son patrimoine, ses réalisations et projets, et ses représentants. Les participants reçoivent aussi des informations sur l'activité de certains services municipaux (jeunesse, culture, sport, vie associative...). Dans le respect des règles sanitaires, la matinée commence autour d'un café/thé avec la nouvelle équipe municipale et se poursuit par des visites, en petits groupes, du Chronographe et de l'hôtel de ville. Elle se conclut par le verre de l'amitié. Lors de cette matinée d'accueil, les participants auront la possibilité de s'inscrire pour la visite de sites rezéens : Jardiversité, Maison radiouse et médiathèque Diderot.

Samedi 17 octobre de 9h à 12h30 à l'hôtel de ville. Toutes les personnes ayant emménagé à Rezé depuis mai 2019 sont les bienvenues.

INFOS – Inscription obligatoire au 02 40 84 45 30



C'est la rentrée !

Mardi 1^{er} septembre, jour J pour 4 340 écoliers. Dans les écoles publiques, sept classes ont été créées, 17 vidéoprojecteurs interactifs installés en élémentaire (toutes les classes en seront équipées fin 2020). Des travaux ont été effectués dans plusieurs écoles. Malgré les contraintes liées à la crise sanitaire, la rentrée s'est bien déroulée.

Aménagements vélos-piétons : donnez votre avis !

Jusqu'au 15 octobre, Nantes Métropole invite les habitants de l'agglomération à s'exprimer sur les aménagements provisoires installés dans la métropole à l'issue du confinement pour favoriser les déplacements à pied et à vélo : 21 km de voies vélo provisoires, 700 places de stationnement pour les bicyclettes, des rues devenues piétonnes, d'autres où les piétons et cyclistes sont prioritaires, le passage de rues en « zone 30 ». C'est trop ? Pas assez ? Bien ? Insupportable ? Vous avez d'autres idées ? Connectez-vous sur dialoguecitoyen.metropole.nantes.fr pour apporter votre contribution, consulter celles qui sont déjà en ligne et les commenter...

INFOS – AlloNantes : 02 40 41 90 00, dialoguecitoyen.metropole.nantes.fr



Nouvelles zones à 30 km/h

Ouvrez l'œil ! La vitesse de circulation passe à 30 km/h dans de nouvelles zones à Rezé, à l'exception des grands axes qui restent à 50 km/h. La priorité à droite devient également systématique sauf exceptions. Les secteurs concernés : une partie des quartiers Château, La Houssais, La Blordière et Pont-Rousseau. Ces changements de règles de circulation, signalés par des panneaux d'information, visent à améliorer la sécurité et la qualité de vie des habitants. Le nord-est de la commune est désormais à 30 km/h. La généralisation de ces nouvelles règles se fait progressivement. D'autres zones seront bientôt concernées.

INFOS – 02 40 84 42 68, carte des zones concernées accessible sur reze.fr



95 000 €

C'est le montant des aides accordées par le centre communal d'action sociale (CCAS) pendant la crise sanitaire. Tous les bénéficiaires ont continué à percevoir des aides pendant le confinement. Les familles les plus modestes (quotients familiaux 1 et 2) ont également reçu des bons d'achat d'une valeur de 40 ou 60 euros pour faire face aux dépenses alimentaires supplémentaires liées à la fermeture des écoles. Près de 1 200 enfants en ont bénéficié. Des bons alimentaires d'urgence ont aussi été délivrés à 175 foyers. Près de 450 kits d'hygiène ont été préparés pour les personnes sans-abri.

INFOS – 02 40 84 45 41, reze.fr
(rubrique Pratique / Aides sociales)

Du nouveau et des reprises à la médiathèque

Depuis la rentrée, la médiathèque Diderot propose un nouveau rendez-vous mensuel d'entraide créative, le « vendreDIY ». L'objectif : échanger des astuces autour d'une activité manuelle. Les trois premières séances des 16 octobre, 20 novembre et 18 décembre réuniront les passionnés de tissage de perles. Par ailleurs, parmi les nombreuses animations au programme, signalons : la reprise des séances « Nos vies sur les réseaux », pour adultes et adolescents, avec l'association Fragil', qui propose deux rendez-vous en octobre, consacrés aux fake news (mercredi 7) et à l'info sans discrimination

(mercredi 14), de 15h à 17h ; le retour des « Rencontres pour rester curieux » qui seront l'occasion d'assister à *La fabrique du livre*, un récit d'improvisation par le Théâtre de l'entracte, samedi 10 octobre à 18h, avant une rencontre avec Chloé Wary et Lucie Albrecht, autrices de bande dessinée, vendredi 6 novembre à 18h et un apéro littéraire autour des romans de la rentrée samedi 21 novembre à 18h.

INFOS – 02 40 04 05 37, programme complet sur reze.fr
(rubrique Pratique / Culture / Découvrir la médiathèque)



Insolites les affiches de la médiathèque, comme l'est la programmation !

Environnement

Bois des Naudières : la Ville propriétaire

La Ville a racheté l'espace arboré des Naudières, situé dans le quartier de La Blordière. Un inventaire des arbres sera réalisé à l'automne.

Quel projet pour le Bois des Naudières ? Auparavant propriété du diocèse, cet espace vert a été racheté par la Ville le 14 mai. Il suscite un vif intérêt chez les riverains du secteur. Plus de 25 étaient présents à un atelier de concertation le 11 février dernier. Parmi eux, de nombreux membres de l'association Vivre autour des Naudières, constituée en 2013 pour préserver ce site, et deux responsables de l'Université catholique de l'Ouest, voisine du bois.

8 000 M² RICHEMENT BOISÉS

Au fil de leur balade dans le parc, les habitants ont exprimé leurs premiers souhaits en termes d'usage, d'équipements, d'accès et de sécurisation de cet espace de 8 000 m² richement boisé. Ils ont écouté attentivement le père Crusson, ancien séminariste aux



Les riverains du Bois des Naudières sont venus discuter de son avenir le 11 février dernier.

Missions africaines des Naudières, qui a rappelé que l'on trouvait ici, à une époque, des terrains de sport. « Les arbres les plus anciens peuvent avoir entre 45 et 50 ans », a-t-il ajouté.

UNE FAUNE À PRÉSERVER

Un consensus s'est dégagé au sein des participants de l'atelier : garder la dimension forestière et la faune qui va avec (écureuils roux, hérissons, piverts et autres oiseaux...). « L'idée est de préserver cet endroit boisé et que le plus de monde possible puisse en profiter », résume Emmanuel Pleiber, président de Vivre autour des Naudières. En juin dernier, un inventaire de la faune et la flore a été réalisé sur le site. Une vingtaine d'espèces d'oiseaux et une dizaine d'espèces de papillons de jour ont

été recensées. Prochaine étape avant la reprise de la concertation avec les habitants pour dessiner collectivement le devenir de ce bois : un diagnostic des arbres à l'automne. Le site n'est pas encore ouvert au public.

INFOS – 02 40 84 42 23 (service espaces verts et environnement) et reze.fr (rubrique Participez)



FACILE À LIRE

La Ville a acheté un bois aux Naudières.

La Ville discute avec les habitants avant de décider ce qu'elle va faire de cet endroit. Les animaux vivant là-bas ont été comptés. Les arbres seront aussi bientôt comptés.

PAROLE D'ÉLU

HERVÉ NEAU, maire



« Les habitants se sont exprimés sur l'avenir du Bois des Naudières. Nous partageons leur souhait de permettre à tous de profiter de cet îlot de fraîcheur. Nous allons poursuivre la concertation avec les riverains sur ce projet mais aussi sur d'autres. Le dialogue avec les habitants est primordial. Les écouter et les associer aux décisions fait partie de nos priorités. »

actu mairie



La centrale photovoltaïque du MIN est équipée de 18 408 panneaux de dernière génération, sur une surface totale de 30 944 m².

Développement durable

Ils ont misé sur le solaire pour leur toiture

1 100. C'est le nombre d'heures d'ensoleillement chaque année en moyenne en Loire-Atlantique. Une aubaine pour tous les adeptes de l'énergie solaire, de plus en plus nombreux à Rezé.

À l'heure où les effets du réchauffement climatique se mesurent de façon tangible, on cherche des solutions alternatives pour réduire nos émissions de gaz à effet de serre et la part des énergies fossiles. Le solaire, la plus médiatique des énergies renouvelables, rayonne de plus en plus à Rezé.

LE MIN AU ZÉNITH

L'an dernier, le marché d'intérêt national (MIN) a ouvert ses portes à Rezé. Sur son toit, l'une des plus puissantes installations solaires du Grand Ouest. Difficile en effet de concurrencer la centrale photovoltaïque équipée de 18 408 panneaux de dernière génération, sur une surface totale de 30 944 m². Une partie (16 742 panneaux) produit de l'énergie réinjectée dans le réseau de distribution d'électricité. L'autre (1 666 panneaux) est utilisée en autoconsommation. L'électricité générée sert directement au MIN pour créer du froid dans la halle des fruits et légumes. La toiture produit l'équivalent de la consommation de 2 388 foyers.

LES ENTREPRISES REZÉENNES INVESTISSENT

Avant le MIN, d'autres entreprises rezéennes avaient déjà investi dans l'énergie solaire. C'est le cas notamment d'Atlantic vert, Nature et Aliments, Richardeau, Dome Solar, Box en plus (lire témoignages page 11). En début d'année, le nouveau Lidl de l'Île-Macé a, lui aussi, équipé son toit de panneaux photovoltaïques. L'hôtel Akena, qui ouvrira, début 2021, au niveau de la porte de Rezé, comportera également une toiture solaire. >>

REPÈRES

12 000

installations photovoltaïques en Loire-Atlantique

97 %

de petites installations individuelles en Loire-Atlantique

5^e

Nantes : métropole française productrice d'électricité solaire

Source : Auran – Chiffres 2017

Évaluez le potentiel de votre toiture

Vous aimeriez passer au photovoltaïque ? Vous souhaiteriez connaître le potentiel solaire de votre toiture ? Rien de plus simple, grâce à la plateforme mise en place par Nantes Métropole en partenariat avec la start-up In sun we trust. L'outil, accessible gratuitement en ligne, vous indique, à partir d'une adresse, si l'installation de panneaux photovoltaïques est rentable. La plateforme est ouverte aux professionnels comme aux particuliers. À bon entendeur !

INFOS – 01 84 88 83 25, nantes-metropole.insunwetrust.solar

DU POTENTIEL SUR LE TOIT DES ENTREPRISES

S'il se développe à Rezé, le solaire peine pourtant à trouver sa place sur les toits des entreprises en Loire-Atlantique. Le département est largement sous-doté en installations de grande taille, selon une étude de l'Agence d'urbanisme de la région nantaise (Auran). La métropole, 5^e productrice d'énergie solaire en France, progresse, grâce notamment au MIN et aux ombrières photovoltaïques mises en service sur les parkings du Zénith. Mais, elle peut encore mieux faire. Près de 70 toitures de la taille d'un terrain de football, situées pour la plupart dans des zones d'activités économiques, présentent un fort potentiel, selon

l'étude de l'Auran. Reste désormais à mobiliser ce gisement. Un travail engagé par Nantes Métropole qui a lancé son Plan soleil en 2012 afin de promouvoir le solaire.

LES PARTICULIERS ADEPTES DU SOLAIRE

Le solaire a en revanche davantage la cote auprès des particuliers. Sur les 12 000 installations photovoltaïques recensées en Loire-Atlantique, 97 % concernent des logements individuels, selon l'étude de l'Auran. Une tendance que l'on perçoit à Rezé. Avant d'installer des panneaux solaires sur sa toiture, une déclaration préalable doit être effectuée en mairie. Le service urbanisme de la Ville reçoit chaque année plus d'une dizaine de demandes d'autorisations émanant d'habitants.

INFOS – Avant de vous lancer, prenez contact avec l'Agence de l'environnement et de la maîtrise de l'énergie des Pays de la Loire (02 40 35 68 00) ou l'Espace info énergie 44 (02 40 08 03 30) pour faire un premier point. Vous pouvez également contacter le service urbanisme de la Ville (02 40 84 42 68).

Le réseau des acteurs professionnels de la filière solaire du Grand Ouest, Atlansun, est à disposition des entreprises souhaitant se lancer dans le solaire (02 85 52 39 93).

PAROLE D'ÉLU

JEAN-LOUIS GAGLIONE,
adjoint au maire en charge des transitions écologique et énergétique



« À l'instar des nombreuses installations de panneaux solaires photovoltaïques sur les toits d'entreprises et de maisons individuelles à Rezé, la Ville souhaite également poursuivre et accentuer l'autosuffisance de la plupart de ses bâtiments lorsqu'ils s'y prêtent techniquement. Outre le solaire, la transition énergétique nécessite aussi de développer et d'utiliser d'autres formes de production d'énergie complémentaires et renouvelables comme la géothermie par exemple. »

Des aides au solaire thermique pour les entreprises

L'énergie solaire peut aussi être utilisée pour produire de l'eau chaude ou participer au chauffage d'un bâtiment. Des aides financières et un accompagnement sont proposés aux entreprises et collectivités par Nantes Métropole et l'Agence de l'environnement et de la maîtrise de l'énergie (Ademe) dans ce cadre. Ces aides valent pour toutes les énergies renouvelables utilisées pour produire de la chaleur.

INFOS – 02 40 99 67 14, 02 40 99 48 49, entreprises.nantesmetropole.fr (rubrique Votre entreprise / Environnement, déchets / Utiliser des énergies renouvelables pour produire de la chaleur ou du froid)



FACILE À LIRE

À Rezé, plusieurs entreprises ont installé des panneaux solaires sur leur toit. Ces panneaux produisent de l'énergie propre et aussi des bénéfices pour les propriétaires. Des panneaux ont été posés sur le toit du MIN. En Loire-Atlantique, beaucoup de maisons individuelles ont aussi des panneaux solaires sur leur toit.

Du solaire sur les bâtiments municipaux

La Ville de Rezé passe aussi progressivement au solaire. Des panneaux photovoltaïques ont été posés en 2010 sur le toit du gymnase du Port-au-Blé. En 2013, le bâtiment abritant le service des espaces verts en a été doté, devenant ainsi le premier bâtiment municipal à énergie positive (c'est-à-dire qu'il produit plus d'électricité qu'il n'en consomme dans l'année). En 2018, l'école Pauline-Roland a été équipée de 200 m² de panneaux solaires pour produire de l'énergie destinée à la revente. D'autres bâtiments sont actuellement à l'étude. C'est le cas de la Barakason qui

devrait accueillir des panneaux photovoltaïques en 2021. Chaque année, la Ville prévoit d'investir dans l'énergie solaire. L'objectif : atteindre 32 % de part d'énergie renouvelable en 2030, comme préconisé dans la loi sur la transition énergétique de 2015.



La Barakason sera le prochain bâtiment municipal à accueillir des panneaux photovoltaïques.

Les entreprises rezéennes en mode solaire



Hervé Valette, Atlantic vert (jardinier)

« En 2008, les entreprises commençaient seulement à voir le solaire comme une alternative. Pour nous, c'était du bon sens, notre façon de travailler pour la planète. Nous avons installé 800 m² de panneaux sur l'extension de notre bâtiment. L'énergie produite est entièrement revendue. C'était un investissement important, que nous allons rentabiliser au bout de quinze ans. Peut-être même avant, car notre production est finalement supérieure aux prévisions. Mon seul regret : ne pas pouvoir le faire sur les autres bâtiments du groupe qui ne sont pas adaptés pour accueillir une installation solaire. »



Magalie Jost, Nature et Aliments (préparations alimentaires bio en poudre)

« Notre motivation première : prendre notre part à la production d'énergie verte. Nos besoins en électricité sont assez faibles. Nous avons installé des panneaux pour chauffer l'eau sanitaire de notre usine (10 m²). Et 465 m² de membranes souples pour produire de l'énergie destinée à la revente. Cela a représenté 24 000 kilowattheures l'an dernier, soit 9 % de notre consommation annuelle. Nous venons d'agrandir notre bâtiment. Nous envisageons d'y installer des panneaux solaires, cette fois-ci uniquement destinés à notre autoconsommation. La Chambre de métiers et de l'artisanat, en lien avec l'Agence de l'environnement et de la maîtrise de l'énergie (Ademe), nous accompagne dans notre réflexion. »



Jérôme Bevan, Richardeau (froid industriel et commercial)

« Dès le départ, nous avons pensé notre bâtiment pour qu'il intègre des panneaux solaires. Afin d'avoir notamment la meilleure orientation possible par rapport au soleil. Nous avons, aujourd'hui, 200 m² de panneaux qui produisent 48 mégawattheures par an. Nous en revendons 46 à EDF, le reste nous sert pour notre propre consommation. L'investissement financier de départ, amorti en six ans, était avant tout un engagement en lien avec nos valeurs en faveur du développement durable. »



Jean-Philippe Leray, Dome Solar (solutions de fixations photovoltaïques)

« En tant que fabricant de systèmes de fixations pour grandes toitures solaires, nous ne pouvions pas imaginer notre bâtiment sans centrale photovoltaïque. Elle nous sert de showroom pour montrer notre savoir-faire et nous rapporte, chaque année, près de 12 000 euros en moyenne, grâce à la revente de l'énergie produite par les 700 m² de panneaux. Demain, on n'imaginera pas un nouveau bâtiment sans toiture solaire. Une prise de conscience est en train de s'amorcer. La loi Énergie et climat, votée fin 2019, va dans ce sens : elle impose de végétaliser ou de solariser les toitures des nouveaux bâtiments de plus de 1 000 m². »



Le 16 octobre, 900 arbres seront plantés sur 300 m² à Transfert, avec le concours d'habitants et d'écopartisans.

REPÈRES

900
arbres plantés

25
essences d'arbres locaux sélectionnées

3
strates (grands arbres, arbres de taille moyenne et arbustes)

300 m²
de surface

Environnement

Une miniforêt à Transfert

PAROLE D'ÉLU

NICOLAS MABON, conseiller municipal en charge des paysages et espaces verts



« Le confinement nous a montré que nous avons besoin de lieux qui nous rapprochent de la nature. La méthode utilisée sur le site de Transfert est aussi testée par les jardiniers municipaux dans un square rue des Fresnes. Si elle fonctionne, d'autres miniforêts pourraient voir le jour. Il nous faut aujourd'hui développer la nature en ville et la diversifier. En l'intégrant aussi, par exemple, sur nos toits ou nos façades, en développant les parcs, en plantant des arbres fruitiers. »

La méthode d'Akira Miyawaki

L'association MiniBigForest a recours à la méthode du botaniste japonais Akira Miyawaki. Cette dernière présente de nombreux bénéfices pour l'environnement :



Plus dense :
3 arbres par m²



Plus d'oxygène produit :
plus de carbone absorbé et moins de pollution de l'air



Plus de biodiversité qu'une forêt traditionnelle :
oiseaux, insectes, champignons



Plus vite autonome :
en seulement deux à trois ans

Implanter une miniforêt sur le site de Transfert. C'est le projet – pas si fou – de l'association MiniBigForest qui veut faire pousser la nature en ville. La plantation de 900 arbres aura lieu le 16 octobre. Avec des écopartisans de Plancher et des habitants.

Planter 900 arbres en une seule journée sur 300 m². La tâche a de quoi impressionner ! Elle ne va pourtant pas décourager deux classes de CE1-CE2 de l'école Plancher et 16 habitants bénévoles. Le 16 octobre prochain, ils participeront à la création d'une miniforêt sur le site de Transfert, en plein cœur de la future ZAC Pirmil-les Isles. Un projet initié par l'association nantaise MiniBigForest, en lien avec Nantes Métropole Aménagement.

MÉTHODE JAPONAISE

La méthode utilisée ? Celle du botaniste japonais Akira Miyawaki. « Il travaille depuis des années à restaurer la végétation naturelle sur des sols dégradés, en créant des microforêts à croissance rapide », explique Jim Bouchet, cofondateur de MiniBigForest. Le principe : planter de façon dense (300 arbres d'essences et de tailles différentes) sur une petite surface (équivalente à six places de parking).

LA MINIFORÊT Pousse PLUS VITE

« Et ça marche !, ajoute Stéphanie Saliou, cofondatrice de MiniBigForest. Trente fois plus denses, ces miniforêts poussent plus vite, car les arbres font une course à la lumière et contiennent plus de biodiversité qu'une forêt traditionnelle. » Autonomes en seulement deux à trois ans, elles produisent également

plus d'oxygène, permettant ainsi d'absorber plus de carbone et de réduire la pollution de l'air de la ville.

EXPÉRIMENTATION À TRANSFERT

« Cela nous a donné envie d'en créer à notre tour en appliquant sa méthode et en y associant des habitants, des enfants, ou encore des entreprises. Des personnes qui ont à cœur de prendre soin des arbres, ici et ailleurs. » Deux premières miniforêts urbaines sont sorties de terre à Nantes : une au Clos-Toreau fin 2019, une autre au square Pilleux en février dernier. Rezé s'apprête à accueillir la sienne sur le site de Transfert.

PLANTATION PARTICIPATIVE LE 16 OCTOBRE

Au total, 25 essences d'arbres locaux ont été sélectionnées pour leur résistance et capacité d'adaptation : chêne sessile, tilleul à petites feuilles,



pommier sauvage... « Elles seront plantées avec le concours d'habitants et d'écopartisans », indique Jim Bouchet. Deux classes de l'école Plancher et les habitants bénévoles gratteront la terre le 16 octobre prochain. « Nous leur apprendrons les gestes de plantation des arbres. » Si l'expérience est concluante, d'autres miniforêts pourraient voir le jour dans la ZAC Pirmil-les Isles. En attendant, une équipe de « Minibigkeepers », des salariés de Pick-up Production, ont été formés pour assurer le petit

entretien et collecter des données jusqu'à l'autonomie de la forêt. La miniforêt fait partie des jardins-tests de Transfert dans lesquels seront également installées une zone prototype et une pépinière.

Vous souhaitez être bénévole ? Écrivez à minibig@minibigforest.com (dans la limite des bénévoles déjà recrutés).

INFOS – reze.fr, minibigforest.com

FACILE À LIRE
Une petite forêt va être créée à Rezé sur le site de Transfert. Beaucoup d'arbres seront plantés pour qu'elle pousse plus vite. Des écopartisans et des habitants vont aider à la plantation.



Stéphanie Saliou et Jim Bouchet, cofondateurs de MiniBigForest, mènent le projet en lien avec Nantes Métropole Aménagement.

LE DROIT À MA PORTÉE

On peut tous avoir besoin, à un moment ou à un autre, d'informations sur ses droits ou d'une aide pour régler un conflit. La Maison de la justice et du droit Sud-Loire, installée depuis 2003 à Rezé, est là pour vous renseigner et vous orienter dans vos démarches. Gratuitement. Il s'agit d'un dispositif piloté par le ministère de la Justice, Nantes Métropole et les 24 communes qui la composent.

DANS QUELS CAS VENIR À LA MAISON DE LA JUSTICE ET DU DROIT ?

Quelques exemples :

- Je souhaite divorcer
- Le père de mon enfant ne me verse plus la pension alimentaire
- J'ai été agressé sexuellement, j'ai subi un viol, je suis victime de violences conjugales ou de toute autre infraction
- Je suis en conflit avec le propriétaire ou le locataire de mon logement
- J'ai constaté une malfaçon suite à des travaux ou réparations effectués dans mon logement
- J'ai des problèmes avec mes voisins (bruit, mur mitoyen...)
- Je souhaite mettre un proche sous protection juridique (tutelle, curatelle ...)
- J'ai un problème de succession
- Je suis en conflit avec ma banque, mon assureur, mon fournisseur d'énergie ou de téléphonie...
- Je suis en conflit avec une administration
- J'ai des difficultés financières ou je suis en situation de surendettement
- J'ai commis une infraction, je veux connaître la procédure
- Je suis victime de harcèlement au travail
- Je veux quitter mon entreprise, mais mon employeur refuse une rupture conventionnelle
- Je suis victime de discriminations

COMMENT ACCÉDER AUX SERVICES DE LA MAISON DE LA JUSTICE ET DU DROIT ?

1

• Venir :

8, rue Jean-Baptiste Vigier, du lundi au vendredi de 9h à 17h (sans interruption)

• Téléphoner :

02 51 11 37 00

• Envoyer un courriel :

mjd.reze@justice.fr

2

Un agent et une greffière vous renseignent, vous proposent un rendez-vous avec un professionnel spécialisé si nécessaire ou vous orientent vers le bon interlocuteur. Les services de la Maison de la justice et du droit sont accessibles à tous.

3

Ils assurent des permanences gratuites sur rendez-vous à la Maison de la justice et du droit :

- Adil (Agence départementale d'information sur le logement)
- Avocats
- CIDFF (Centre d'information sur les droits des femmes et des familles)
- Conciliateur
- Crésus (Accompagnement et prévention du surendettement)
- Délégué défenseur des droits
- France victimes
- Huissiers de justice
- ISTF (Info soutien tuteurs familiaux)
- Médiateurs familiaux
- Notaires

4

Ils peuvent aussi vous renseigner :

- La Maison de l'Avocat : 25, rue La Noue Bras-de-fer à Nantes. Tél. 02 40 20 48 45. Possibilité d'obtenir un bon pour une consultation gratuite.
- L'association de défense des consommateurs et usagers (CLCV 44) : 5, boulevard Vincent-Gâche à Nantes. Tél. 02 51 72 00 19.

CHÂTEAU



Elles se mobilisent pour la propreté de leur quartier

Un groupe de femmes mène des opérations régulières de ramassage des déchets dans l'espace public.

Depuis près d'un an, des habitantes du quartier Chateau se retrouvent régulièrement. Leur objectif ? Agir pour améliorer leur environnement. « *La saleté a pris le dessus, on a eu envie d'avancer pour avoir un joli quartier* », raconte Sylvie. Car malgré les trois ramassages hebdomadaires au Chateau, les espaces publics restent sales en raison des incivilités.

Armées de pinces, gantées et vêtues de gilets colorés (matériel fourni par Nantes Métropole et l'association Plastic Pickup), ces femmes mènent régulièrement des opérations de ramassage des

déchets dans les espaces verts au pied des immeubles et dans les squares du Chateau. Leur « récolte » est hétéroclite (papiers de bonbons, bâtons de sucettes, canettes, bouteilles, mégots...) et, hélas, bien trop riche : jusqu'à 49 kilos de déchets collectés en deux heures !

Le petit collectif, accompagné par la Ville, a décidé d'ajouter un volet sensibilisation à son action. Le conseil citoyen, très intéressé par ce problème, a été associé à ce projet. Des aménagements proposés ont été installés durant l'été. Au parc Paul-Allain, des poubelles sont désormais ornées de pochoirs explicatifs en plusieurs langues. Autour du skatepark et au square Rigolo, l'artiste rezéen Jinks Kunst a dessiné des fourmis qui mènent aux poubelles. Bouillonnant d'idées pour



améliorer l'image du quartier, le groupe souhaite organiser des collectes régulières et s'étoffer. « *On veut créer une dynamique, attirer d'autres personnes, des hommes aussi, et également mobiliser les scolaires* », conclut Claudine avec enthousiasme.

Des femmes du Chateau sensibilisent les habitants au ramassage des déchets.

INFOS – 02 51 83 79 15
(service politique de la ville)

LA HOUSSAIS



Opération quartier propre !

Habitants du quartier, vous êtes invités samedi 24 octobre à y ramasser tous les déchets qui traînent.

Et si, le temps de quelques heures, avec d'autres voisins, vous ramassiez les déchets qui salissent votre quartier ? C'est l'opération que proposent



Samedi 24 octobre, les habitants feront la chasse aux déchets à la Jaguère.

la Maison du développement durable (MDD) et l'association Plastic Pickup aux habitants de la Jaguère samedi 24 octobre à 10h. « *Nous fournissons les gants, les pinces à déchets, les sacs-poubelle et ça dure deux heures* », précise Laurent Authier, fondateur de Plastic Pickup. « *L'action est très simple et très conviviale. Tout le monde fait un geste écologique et c'est l'occasion de partager ses expériences autour du zéro déchet.* »

JOURNÉE MONDIALE DE NETTOYAGE

Déjà réalisée chaque année depuis 2016 pour le World Clean Up day

(Journée mondiale de nettoyage le 19 septembre) dans le quartier Chateau, l'opération a également eu lieu à Ragon, La Blordière et avec des élèves du collège Allende. À part les encombrants (pour lesquels le pôle Sèvre, Loire et Vignoble de Nantes Métropole est sollicité), tous les déchets trouvés sont ramassés et triés. Pour récompenser les travailleurs, la MDD propose une collation durant laquelle les sacs seront pesés.

INFOS – Inscription auprès de la Maison du développement durable au 02 40 13 44 10 ou maisonduDD@mairie-reze.fr



RAGON

Des oiseaux bien en ville

Les refuges LPO favorisent la biodiversité nécessaire au maintien des oiseaux. Une visite est organisée le 3 octobre dans le jardin de particuliers membres du réseau.



Thierry et Anna (à gauche) ouvrent leur jardin à la visite le 3 octobre. Ils sont accompagnés par Philippe Briseleur de la LPO 44 (à droite).

« Les oiseaux sont victimes d'une crise de l'habitat. Ils sont chassés des campagnes, empoisonnés par les produits phytosanitaires », s'alarme Philippe Briseleur, de la LPO (Ligue de protection des oiseaux) 44. Pour favoriser la biodiversité nécessaire aux oiseaux, notamment en ville, la LPO labellise des refuges chez des particuliers, au sein d'établissements publics, d'entreprises... Ils sont au nombre de 29 à Rezé. Les membres du réseau s'engagent à ne pas

utiliser de pesticides, à ne pas chasser, à accueillir la biodiversité et à préserver les ressources.

PINSONS, MÉSANGES, FAUVETTES...

Habitants de Ragon, Anna et Thierry ont décidé de partager leur passion pour les oiseaux en ouvrant leur jardin, refuge LPO depuis trois ans, à la visite le 3 octobre. Peuplé d'arbres et doté d'un étang, ce grand jardin est un véritable paradis pour de nombreuses espèces. On peut y observer mésanges, pinsons,

merles, chardonnerets, grives, rouges-gorges, courants en ville. Mais aussi des espèces plus rares : fauvettes à tête noire, piverts, troglodytes mignons. Grâce au plan d'eau, riche en poissons, Anna et Thierry ont même le bonheur d'apercevoir huppées fasciées, martins-pêcheurs et bihoreaux. « *Les oiseaux ont besoin de boire et de se laver, une simple gamelle est déjà utile* », note Philippe Briseleur. Qui insiste sur l'importance de favoriser l'habitat des oiseaux comme des insectes, en laissant du bois mort, des vieux murs de pierre, des briques... ou en installant des nichoirs. Pour la nourriture, les graines de tournesol et les boules de graisse seront appréciées en hiver, alors que le pain, trop riche en sel, est à éviter. Alors, soyons zélés pour les aîlés, en respectant le rythme de la vie sauvage et leurs habitudes alimentaires.

Visite gratuite samedi 3 octobre de 14h à 16h.

INFOS – Inscription auprès de Philippe Briseleur : 06 81 04 98 62, briseleur@gmail.com



SORTIR À REZÉ

Octobre 2020



© Eric Dessons

NOTRE COUP DE CŒUR

Soufflerie : folk et classique en ouverture

Blick Bassy et Célimène Daudet sont les premiers invités de la Soufflerie pour une nouvelle saison pleine de promesses.

À u début du confinement, la Soufflerie était en train de préparer la prochaine saison. « *Après des dizaines d'hypothèses élaborées en fonction d'une actualité mouvante et des règles sanitaires parfois contradictoires, nous avons décidé de maintenir les engagements que nous avons pris avec les artistes pour la saison 2020/2021, tout en essayant de reporter des spectacles annulés durant la période de fermeture* », explique Cyril Jollard, directeur de la structure. Soyons nombreux à soutenir ce pari en allant découvrir une programmation « *qui donne la parole aux artistes, qui mêle performance, danse, théâtre, musique et débat d'idées* ». En ce mois d'octobre, deux dates à ne pas manquer : **Blick Bassy**, chanteur folk camerounais à la

voix envoûtante, dont le quatrième album, *1958*, a reçu un accueil unanime (vendredi 9 octobre à 20h au théâtre de Rezé) et **Célimène Daudet**, artiste associée de la structure, qui interprète *Messe noire*, réunion d'œuvres tardives de Liszt et Scriabine autour des thématiques de la nuit, de la mort et du mystère (mardi 13 octobre à 20h à l'Auditorium).

Vendredi 9 octobre à 20h (Blick Bassy).

Théâtre municipal. Tarifs : de 14€ à 25€.

Mardi 13 octobre à 20h (Messe noire – Célimène Daudet). L'Auditorium. Tarifs : de 9€ à 21€.

Rens. 02 51 70 78 00. Programme de la saison 2020/2021 de la Soufflerie sur lasoufflerie.org.

Les événements annoncés ici sont susceptibles de modifications en fonction de l'évolution de la crise sanitaire.

EXPOSITIONS

JUSQU'AU 8 MARS
NÉANDERTAL, LE TEMPS D'UNE JOURNÉE

En complément de l'exposition présentée au Muséum, le Chronographe propose de découvrir comment vivait Néandertal au quotidien.
Le Chronographe
Tarifs : de 1,50€ à 3€. Gratuit pour les moins de 18 ans

JUSQU'AU 24 OCTOBRE
LES DÉRAILLÉS DU BOUT DU MONDE

Photos, anecdotes... le périple de deux déraillés partis faire le tour du monde à vélo pendant un an.
Maison du développement durable
Entrée libre

JUSQU'AU 24 OCTOBRE
LE LITTORAL ENTRE LOIRE ET VILAINE : BIODIVERSITÉ ET ENJEUX

Découvrez la richesse, la biodiversité, les fragilités et les enjeux des différents milieux littoraux. Observez une maquette de la dune, la laisse de mer et divers outils interactifs.
Maison du développement durable - Entrée libre

JUSQU'AU 24 OCTOBRE
ÉNERGIES RENOUVELABLES

Quelles sources d'énergies ? Pour quels besoins ? Comment les capter, les transformer ? Inépuisables et non polluantes, elles tendent à remplacer progressivement les énergies fossiles et nucléaires.
Maison du développement durable - Entrée libre

LECTURE

SAMEDI 10 OCTOBRE À 18H
LA FABRIQUE DU LIVRE

Un récit d'impro par le Théâtre de l'entracte. Réservé aux ados et adultes.
Médiathèque Diderot
Entrée libre

CONFÉRENCE

MARDI 13 OCTOBRE À 14H30
MARDI DE L'HISTOIRE

Madame de Pomépy, correspondance pendant la Révolution.
Salle du Seil - Entrée libre

NUMÉRIQUE

JEUDI 1^{er} OCTOBRE
DE 14H À 16H

CAFÉ D'ENTRAIDE

Facilitez l'usage de vos appareils numériques. Réservé aux adultes.
Médiathèque Diderot - Entrée libre

MERCREDI 7 OCTOBRE
DE 15H À 17H

MERCREDI 14 OCTOBRE
DE 15H À 17H
NOS VIES SUR LES RÉSEAUX

Les fake news : est-ce qu'Internet dit vrai ? (07/10). L'info sans discrimination (14/10). Réservés aux ados et adultes.

Médiathèque Diderot - Entrée libre

SPORTS

VOLLEY

Matches du NRMV (Ligue A) :
• Sam. 3 oct. à 19h30 (NRMV/Paris),
• Sam. 10 oct. à 19h30 (NRMV/Tourcoing),
• Sam. 24 oct. à 19h30 (NRMV/Chaumont),
• Sam. 31 oct. à 19h30 (NRMV/Cannes).

Gymnase Arthur-Dugast

BASKET

Matches du BCSP (Ligue féminine 2) :
• Sam. 3 oct. à 20h (BCSP/Chartres),
• Sam. 17 oct. à 20h (BCSP/Angers),
• Sam. 31 oct. à 20h (BCSP/Centre fédéral).

Gymnase Arthur-Dugast

HANDBALL

Matches de l'ASBR (Nationale 1) :
• Dim. 4 oct. à 16h (ASBR/Toulouse),
• Sam. 10 oct. à 21h (ASBR/Bordeaux).

Gymnase Évelyne-Créteil

BASKET

Matches du NRB (Ligue féminine de basket) :
• Mer. 7 oct. à 20h (NRB/Landerneau),
• Vend. 16 oct. à 20h (NRB/Tarbes).

Salle sportive métropolitaine

LOISIRS

SAMEDI 3 OCTOBRE À 11H
CAFÉ MUSIQUE

Découvrir ou faire connaître des musiques.

Médiathèque Diderot

Entrée libre

SAMEDI 3, 10, 17, 24 ET 31 OCTOBRE À 15H ET 16H
DIMANCHES 4, 11, 18 ET 25 OCTOBRE À 15H ET 16H
AU-DELÀ DU SILEX

Visite focus de l'exposition *Néandertal, le temps d'une journée*.

Le Chronographe

Gratuit. Sans réservation

SENIORS

UNE SEMAINE 100 % RETRAITÉS

C'est reparti pour une semaine d'animations ! Exposition de peintures, conférence historique, loto, spectacles seront comme l'an dernier au programme de la Semaine des retraités, organisée par Rezé Seniors du 10 au 16 octobre. Parmi les nouveautés 2020 : le petit déjeuner pour « arrêter de râler » (c'est l'intitulé !), la présentation de l'atelier de verbicrucisme et la sortie en car. Convivialité et bonne humeur garanties, dans le respect des distanciations sociales.

Du 10 au 16 octobre. Gratuit (sauf la sortie en car). Inscriptions auprès de Rezé Seniors. Rens. 02 51 72 71 27, rezeseniors.fr.



SPORT

ROULEZ DURABLE !

Et si vous enfiliiez des rollers ou montiez sur un skate pour vos trajets du quotidien ? Pour vous initier ou vous perfectionner à ce mode de déplacement ludique et original, la Maison du développement durable vous donne

rendez-vous au skatepark pour deux ateliers en octobre. Le 7, avec l'association Roller sport Rezé et le 24, avec Le hangar. Enfants comme adultes sont les bienvenus.

Mercredi 7 octobre de 15h30 à 17h30 (initiation au roller – dès 6 ans) et samedi 24 octobre de 14h30 à 16h30 (initiation au skate – dès 8 ans). Skatepark. Gratuit. Sur inscription auprès de la Maison du développement durable. Rens. 02 40 13 44 10.

SAMEDI 10 ET DIMANCHE 11 OCTOBRE DE 14H À 18H
FÊTE DE LA SCIENCE

Comment les scientifiques de diverses disciplines (génétique, archéologie vétérinaire...) œuvrent pour mieux comprendre Néandertal et son environnement ? Une bonne manière de prolonger la visite de l'exposition *Néandertal, le temps d'une journée*.

Le Chronographe - Entrée libre

SAMEDI 10 OCTOBRE
DE 10H À 13H

BALADE À VÉLO À LA DÉCOUVERTE DES JARDINS COLLECTIFS

Rencontre avec des collectifs d'habitants pour poser des questions sur le potager, le poulailler et le compost.

RDV à la Maison du développement durable
Gratuit. Sur inscription

MERCREDI 14 OCTOBRE
DE 16H À 17H

COMPTINES ET LECTURE SIGNÉE D'ALBUMS

Découvrir la langue des signes pour les tout-petits en s'amusant et en chantant.

Maison du développement durable
Tarifs : de 1€ à 2€. Sur inscription

VENDREDI 16 OCTOBRE
DE 14H À 16H

ENTRAIDE CRÉATIVE DU VENDREDI

Échanges d'astuces autour d'une activité manuelle. Réservés aux adultes.

Médiathèque Diderot - Entrée libre

DU 19 AU 21 OCTOBRE
EXPLORE LE MOUVEMENT

Stage d'expression corporelle ouvert aux enfants scolarisés en maternelle.

La Balinière - Gratuit. Sur inscription

DU 19 AU 30 OCTOBRE
ATELIERS BÔZARTS

Initiation à l'art et l'artisanat d'art (modelage, graffiti, reliure, carnet de voyage, enluminure...).

Le Trois8 - Payant. Sur inscription

MERCREDI 21 OCTOBRE
DE 15H À 17H
MERCREDI 28 OCTOBRE
DE 15H À 17H

MERCREDIS DES VACANCES

Initiation ludique à la bidouille numérique avec Les Petits Débrouillards (le 21/10 – dès 6 ans). Le jeu sous toutes ses formes : jeux vidéo, jeux de société... (le 28/10 – dès 6 ans).

Médiathèque Diderot
Entrée libre

Cette double page est dédiée à l'expression des groupes politiques représentés au conseil municipal.

Retrouvez les tribunes des groupes sur reze.fr



Groupes de la majorité

Groupes des minorités

REZÉ CITOYENNE

Un engagement fort pour ce début de mandat

Depuis juillet, notre équipe est au travail et nous avons pu mettre en place quelques mesures importantes liées à notre projet politique.

En premier lieu, il est question pour nous de gouvernance nouvelle. Chaque élu-e Rezé Citoyenne détient au moins une délégation et nous respectons notre engagement de sobriété : les indemnités sont réparties au plus juste, les élu-e-s ne les cumulent pas en fonction du nombre de délégations. Nous avons voté en conseil municipal (retransmis en direct pour la première fois) notre nouvelle charte éthique.

Dans le contexte sanitaire actuel, la rentrée s'annonçait compliquée. Aussi, nous avons travaillé en lien étroit avec les écoles, en restant à l'écoute des différentes parties concernées (parents, enseignants, académie, personnel municipal...).

Pour mettre en œuvre notre programme, nous devons instaurer dès notre arrivée un dialogue avec tous les acteurs de la ville : nous les rencontrons activement pour mieux répondre aux besoins de la cité. Ainsi, nous avons travaillé pour que les habitants du Château ne pâtissent pas de l'arrêt du cabinet médical. De plus, nous avons constitué un groupe autonome à Nantes métropole, avec d'autres élus de la gauche citoyenne. Les discussions ont commencé autour des grands projets, du PLUM et de la politique de l'habitat. Notre équipe a dû très vite prendre la mesure de ses responsabilités et des urgences liées à l'actualité. Les actions prioritaires sont d'ores et déjà engagées et ne s'arrêteront pas là.

Contact : contact@rezecitoyenne.fr
rezecitoyenne.fr

REZÉ À GAUCHE TOUTE !

Changer d'air pour changer d'ère

Faut-il aller loin pour changer d'air ? Il semble bien que non, et cet été, nombreux ont (re)découvert la douceur des campagnes alentour, rando-vélo sur le bord du canal, balades sur la côte, jardins des bords de Loire...

Les vols touristiques font moins recette et c'est bon pour la planète. Dans les émissions de CO2 liées au transport du tourisme, l'avion pèse 40 % rappellent l'association Réseau Action Climat et l'ADEME.

Au-delà de l'écologie, restons optimiste avec une bonne nouvelle : les comptes publics et les impôts ne seront pas plombés par le déficit de feu l'aéroport « Notre Dame des Landes » : une clause prévoyait l'équilibre des comptes de l'exploitant par nos impôts... Ouf on respire !

Et en plus de respirer, on se repose les oreilles. Et si l'on prolongeait la baisse d'activité des réacteurs au-dessus de nos têtes ? Les vols d'affaires vers Lyon représentent une part importante des décollages au départ de Nantes Atlantique. Les (ré)acteurs de l'économie pourraient privilégier le train. Mieux encore : la visioconférence où tout le monde est gagnant.

Il y a quelques mois, plus de 250 syndicats et ONG du monde entier ont publié une lettre ouverte intitulée « Non au sauvetage inconditionnel du secteur aérien ! » en conditionnant les aides à la reconversion du secteur, avec une réduction des émissions de gaz à effet de serre #SavePeopleNotPlanes.

Il est temps de changer d'ère pour le bon air de tous et peut-être plus de bon'heure !

Contact : contact@rezeagauchetoute.fr
rezeagauchetoute.fr

BIEN VIVRE ENSEMBLE À REZÉ

Il est urgent de protéger les Rezéen-ne-s

Si nous ne diminuons pas le plus rapidement possible nos productions et consommations, le bouleversement climatique va s'emballer. Il sera alors trop tard pour agir. Les scientifiques sont formel-le-s. Pour que l'humanité ne s'écroule pas face aux bouleversements climatiques, nous devons, en France, diviser par quatre nos émissions de gaz à effets de serre.

L'état pourrait définir un cadre d'action global en rapport avec ces enjeux climatiques mais, quoi qu'il fasse, les villes doivent agir.

La crise sanitaire l'a prouvé, ce sont souvent les travaux les plus pénibles, les moins rémunérés, les emplois les plus précaires qui sont les plus utiles à toutes et tous. C'est pourquoi, pour diminuer par quatre nos activités sans que notre économie ne s'effondre, nous devons impérativement garantir un revenu décent à toutes les personnes, quel qu'en soit le coût.

Ainsi, la première des actions à entreprendre, la plus urgente, est celle de la sécurisation des revenus.

Le code de l'action sociale et des familles définissant que malgré la compétence de droit commun du département en matière d'aide sociale, la commune garde des attributions dans ce domaine, il est possible d'agir. Rezé doit suivre l'exemple de la ville de Grande-Synthe, afin de garantir le plus rapidement possible, que tous les habitants et habitantes de Rezé disposent de revenus supérieurs au seuil de pauvreté.

Contact : yves.mosser@mairie-reze.fr

REZÉ VILLE DE PROJETS

Sécurité et prévention

Rezéennes, Rezéens, Nous constatons de nombreuses agressions et cambriolages sur notre ville :

- De faux policiers repartent avec tous les bijoux d'un couple de personnes âgées
- Des cambriolages avec effraction dans plusieurs habitations
- Des rodéos urbains et des jets de bombes d'artifices au cœur des cités

Nous sommes vraiment en colère, le sentiment d'insécurité est bien réel et les chiffres d'année en année augmentent.

Tous les Rezéennes et les Rezéens ont le droit à la tranquillité. Nous souhaitons une ville plus apaisée, une ville qui nous protège.

Il est temps de faire un état des lieux de la sécurité et d'engager des actions concrètes pour lutter contre ces agressions, cambriolages et sentiment d'insécurité.

Pendant la campagne municipale, Monsieur le Maire, vous aviez promis d'étudier la pertinence de la création d'une police municipale.

Est-ce toujours bien dans vos intentions ? Si oui, quand comptez-vous étudier ce projet ? Face à l'urgence de la situation, nous, conseillers municipaux « Rezé ville de projets », sommes favorables à la mise en place d'une police municipale. Une police intégrée, proche de la population et prompt à traiter les problèmes des Rezéennes et Rezéens. Nous vous remercions pour vos réponses.

sophia.Bennani@mairie-reze.fr
laurent.leforestier@mairie-reze.fr
yannick.louarn@mairie-reze.fr
Notre groupe d'élus « Rezé ville de projets » est une minorité constructive et minorité vigilante.

www.en-marche.fr/comites/en-marche-reze

Complémentaire santé et assurance habitation à prix modéré

Pour la santé, des contrats de qualité sont proposés à tarifs préférentiels à l'ensemble des Rezéens grâce à un partenariat signé par la Ville avec deux organismes : MBA mutuelle et la MCRN. Pour votre assurance habitation, un partenariat a été signé avec deux assurances : Groupama et MAE. Les conditions et démarches sont consultables sur reze.fr.

INFOS – 02 40 84 45 41, reze.fr (rubrique Pratique / Aides sociales)

L'emploi, le chômage et l'inactivité

L'Institut national de la statistique et des études économiques (Insee) réalise une enquête sur l'emploi, le chômage et l'inactivité. Les ménages concernés dans la commune seront prévenus individuellement par lettre et informés du nom de l'enquêteur. Celui-ci sera muni d'une carte officielle d'accréditation lors de sa visite. La participation à cette enquête est obligatoire.

Dans le contexte de la crise sanitaire, l'Insee poursuit ses enquêtes par téléphone et Internet.

INFOS – insee.fr

Permanence de broyage

Le service municipal espaces verts et environnement met en place une permanence de broyage des déchets verts. Apportez vos déchets verts de taille et repartez avec du paillage de première qualité pour votre jardin. Samedi 3 octobre de 14h à 17h au Jardiversité (5, rue de la Guilloterie). Prévoir des contenants pour récupérer votre broyat. Gratuit.

INFOS – 02 40 13 44 10

Marchés alimentaires

Chaque semaine, quatre marchés sont organisés dans différents quartiers. Ils ont lieu tous les jours fériés de l'année, excepté à Noël et le jour de l'An : le mardi au Château, le jeudi à Ragon, le vendredi à Pont-Rousseau et le samedi à Trentemoult. **Le port du masque y est obligatoire.**

Économies d'énergie : des conseils

Vous cherchez des conseils sur les économies d'énergie et les énergies renouvelables ? Un conseiller de l'Espace info énergie 44 répond à vos questions. Samedi 3 octobre (10h, 11h15 et 12h30) et mercredi 21 octobre (14h, 15h15 et 16h30) à la Maison du développement durable. Gratuit, sur inscription.

INFOS – 02 40 13 44 10, maisondudd@mairie-reze.fr

ÉTAT CIVIL

NAISSANCES

DU 16 AVRIL AU 11 MAI 2020 : Raphaëlle Charlot; Louise Gangneux-Douillard; Émile Goasguen; Nahyl Ndombasi Mavanga; Aaliyah Durand Cherif; Sandro Pérez; Nino Lesquer; Sohan Lefenni Choudou; Arnel Cardin; Valentine Cogrel Denéchaud; Séraphin Tollu Roy; Farell Weiss; Jeanne Beauflis; Jules Gradelet; Bintou Toure; Manon Coudert; Capucine Le Roux Bonati; Loucas Flambard.

MARIAGES

DU 27 AVRIL AU 23 MAI 2020 : Simon Deshayes et Élodie Conanec.

DÉCÈS

DU 10 MARS

2020 AU 27 AVRIL 2020 :

Jean Brétéché, 95 ans; Mireille Pavoux, 92 ans; Frédéric Fortin, 60 ans; René Jubert, 90 ans; Yves Gadais, 88 ans; Jean Brousse, 94 ans; Yannick Bouchard, 56 ans; Serge Albert, 92 ans; Pierre Méchinaud, 88 ans; Pierre Cotten, 81 ans; Jean Brohan, 88 ans; Rose Caniez, 93 ans; Yvette Guillé née Gatineau, 93 ans; Marcel Caillaud, 88 ans; Marcel Fromont, 84 ans; Joël Gobin, 72 ans; Pierre Lorant, 71 ans; Paule Cormerais née Peneau, 91 ans; Patrick Berthet, 63 ans; Andrée Robert née Durand, 92 ans; Freddy Miette, 44 ans; Micheline Bellanger née Bodin, 88 ans; Roger Jégoux, 82 ans; Régis Boitiveau, 63 ans; Denise Allais née Auffray, 89 ans; Lucienne Tuaud née Bossard, 94 ans; Odette Bretonnière née Rousseau, 94 ans; Dègboe Aouyevi, 87 ans;

Janine Quemener née Florio, 94 ans; Anne Bondus née Doré, 88 ans; Joséphine Cassard née Le Neillon, 93 ans; André Pastier, 91 ans; Yolande Gouet née Prime, 76 ans; Yvette Trevoux née Couapel, 88 ans; Rosalie Abeng née Edzambi, 68 ans; Odette Robert née Soufflet, 80 ans; Aline Layens née Savary, 90 ans; Robert Gasnault, 85 ans; Renée Ropert née Gallard, 91 ans; Anne Baumont née Glais, 90 ans; Mohamed Boussalmi, 87 ans; Robert Courcelle, 94 ans; Valérie Beuzit née Totier, 55 ans; Jean Miette, 68 ans; Hervé Rouiller, 53 ans; Yves Ollivier, 73 ans; Muriel Gueguen née Herbert, 58 ans; Geneviève Kerbourch née Brisset, 86 ans; Maryvonne Huou née Bichon, 79 ans; Simonne Laveault née Jeanneau, 97 ans; Jean-Yves Colas, 63 ans; Robert Renier, 81 ans; Florent Masson, 52 ans; Thérèse Hervé née Mazoué, 78 ans; Yvonne

Fioleau née Racineux, 97 ans; Georges Rivet, 90 ans; Joseph Hervouet, 91 ans; François Rontard, 67 ans; Yvette Geffray née Dupont, 91 ans; Claudine Uzureau née Gornard, 90 ans.

DU 22 AVRIL AU 23 MAI 2020 :

Dominique Bouchaud, 65 ans; Nicole Burban née Janvresse, 80 ans; Renée Rousseau née Bernard, 96 ans; Jean Marquette, 83 ans; André Granger, 83 ans; Alain Car, 75 ans; Pierrette Durand née Bourdeau, 83 ans; Eugène Caubet, 60 ans; Suzanne Lescure née Leray, 92 ans; Gaston Quémar, 96 ans; Claudine Thevenon née Cotte, 93 ans; André Pellerin, 97 ans; Jeannine Dupont née Le Martelot, 90 ans; Régis Guillou, 50 ans; Germaine Allard née Leveau, 99 ans; Paulette Michaud née Grimaud, 88 ans; Noëlla Douillard née Bachelier, 87 ans.

LA VILLE RECRUTE

Des animateurs périscolaires, des agents des écoles maternelles, des agents de propreté, des aides-soignants et des professionnels du bâtiment...



Direction ressources humaines
02 40 84 45 80
emploiscompetences@mairie-reze.fr





REZÉ - NANTES SUD

Depuis 1993



Votre agence de proximité

Tél. 02 40 32 88 20 - www.reze-immobilier.com

Votre réseau
immobilier

Achat

Vente

Location

Gestion

Syndic

Immo Neuf

Entreprise

57 Rue Jean Jaurès REZÉ - SAINT PAUL



7J/7

24^H/24



www.assistanceambulance.com

117 rue de la Basse-Île - 44400 REZÉ

ASSISTANCE AMBULANCE 02 40 12 14 15

LEROY MERLIN REZÉ

Bricolage - Construction - Décoration - Jardinage



Et vos projets vont plus loin

- ▶ 100 000 références
- ▶ Cours de bricolage
- ▶ Retrait 2h
- ▶ Livraison et location de matériels
- ▶ Assistance téléphonique 7j/7

Zone Atout Sud

5 rue Ordronneau- Nantes Rezé

Tél. 02 51 70 77 77 - Fax 02 40 84 12 41

Ouvert du lundi au samedi de 9h à 20h

www.leroymerlin.fr/nantes

UNE BANQUE QUI APPARTIENT À SES CLIENTS, ÇA CHANGE TOUT.



PARTICULIERS,
AGRICULTEURS,
PROFESSIONNELS,
ASSOCIATIONS,

QUELS QUE
SOIENT VOS
PROJETS,
NOUS
SOMMES LÀ !

ÉPARGNE, CRÉDITS, ASSURANCES, TÉLÉPHONIE MOBILE, ... GAGNEZ À COMPARER !

VOS CAISSES DE CRÉDIT MUTUEL À REZÉ

Saint-Paul de Rezé
18 rue Artistide Briand

02 51 88 67 57
appel local non surtaxé

Rezé Saint-Pierre
10 avenue De Lattre de Tassigny

02 51 88 67 59
appel local non surtaxé

Crédit Mutuel

CRCM LAO0 Ssnr 870 800 290 RCS Nantes. 10, rue de Rieux, CS 14003, 44040 Nantes Cedex 1