

# Rezé Mensuel

#166

FÉVRIER 2022



## De l'animation gourmande dans les quartiers

### faits du mois

Les poules reviennent !

P.04

### actu mairie

Ouverture de la Maison des services

P.09

### actu quartiers

Le Warlock a soif de culture

P.17



05



06

N°166

Rezé Mensuel,  
le magazine municipal

**Édition :** Ville de Rezé  
(service communication  
02 40 84 42 59)

**Direction de la  
publication :** Hervé Neau

**Codirection :**

Hugues Brianceau  
**Rédaction en chef :**  
Catherine Le Brigand  
**Rédaction :** Thierry Goussin,  
Nolwenn Perriat,  
Véronique Renaudineau,  
Virginie Sombrun

**Photos :** Ludovic Failler  
et Thierry Mezerette

**Mise en page :**  
agencescoopcommunication

12781 MEP

**Impression :**

Goubault imprimeur  
(La Chapelle-sur-Erdre)

**Distribution :** Andégave  
communication

**Régie publicitaire :**

Offset 5 (02 40 26 59 56)

**Tirage :** 23 500 exemplaires

**Contact :** Rezé Mensuel,  
Hôtel de ville – BP 159 –  
44403 Rezé Cedex  
communication@  
mairie-reze.fr

**Standard mairie :**

02 40 84 43 00

[www.reze.fr](http://www.reze.fr)



12



14



15



16



17



18

© Titiouan Massé

faits du mois

- 04 Une visite pour faire des économies d'énergie
- 05 Jo le Hérisson explique l'écologie aux tout-petits

dossier

- 06 De l'animation gourmande dans les quartiers

actu mairie

- 09 La Maison des services ouvre en février
- 10 Retour sur le conseil municipal
- 12 Les Rezéens à l'écoute de la ville
- 13 Une piscine olympique au nord de Rezé

actu quartiers

- 14 Bois des Naudières : un patrimoine naturel préservé
- 15 Les Compagnons bâtisseurs
- 16 ZAC Château : les habitants remettent leurs avis aux élus
- 17 Le Warlock a soif de culture

magazine

- 18 Sortir

expression

- 20 Les groupes politiques

pratique

- 22 Vie quotidienne



Nous gardons notre cap

La continuité des services publics est mise à mal par la fulgurante vague Omicron, et je déplore que la gestion par l'exécutif de la crise sanitaire soit déconnectée des réalités et des contraintes. À Rezé, ce sont en premier lieu l'école mais aussi le périscolaire et la restauration qui en pâtissent. J'ai soutenu publiquement le mouvement de grève de la communauté éducative. Sachez aussi que les agents de la Ville sont mobilisés pour préserver le quotidien des enfants et de leurs parents. Réorganisation des services et redéploiement du personnel sont mis en œuvre quotidiennement pour « tenir bon ». « Garder le cap » est notre maître-mot.

Le 3 février aura lieu, en conseil municipal, le débat d'orientation budgétaire. 2021 a été l'année d'un budget de transition et d'un engagement fort pour limiter les impacts sociaux de la crise sanitaire. La Ville a soutenu le tissu associatif et économique et contribué à protéger les agents et les usagers des services publics. Pour 2022, nous ne pouvons présager d'un retour à la normal, même si, bien évidemment, nous l'espérons fortement. Nous vous devons d'être vigilants sur le maintien de l'équilibre des finances de la Ville. Pour autant, nous avons la perspective d'un budget à la hauteur de nos ambitions pour Rezé, pour ses habitants.

À vos côtés, nous nous employons à ce que Rezé soit une ville vivante, nature et inclusive, avec l'ouverture ou le réaménagement de parcs, ou encore le développement d'outils anti-spéculatifs sur le marché du logement. Une ville inspirante et émancipatrice, avec le développement de places en crèche et le lancement d'une réflexion avec les Rezéennes et les Rezéens autour d'une fête de la ville. Une ville citoyenne et responsable, avec la création de l'observatoire des engagements et la mise en place d'un budget vert.

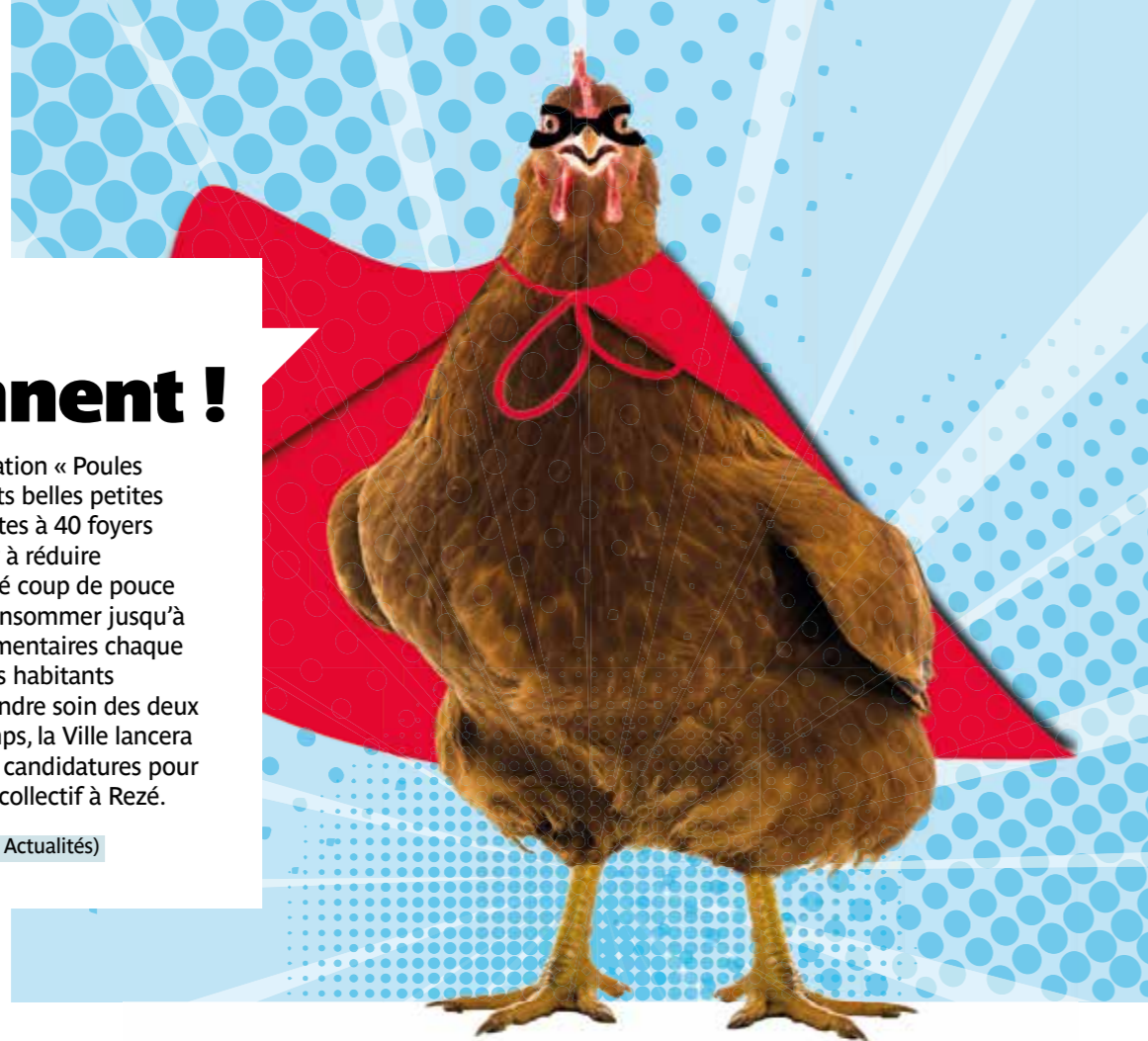
Bien à vous toutes et tous,

**Hervé Neau**  
maire de Rezé

## Elles reviennent !

La Ville relance l'opération « Poules en ville ». Quatre-vingts belles petites poulettes seront offertes à 40 foyers rezéens pour les aider à réduire leurs déchets. Un sacré coup de pouce car une poule peut consommer jusqu'à 150 kg de déchets alimentaires chaque année. En échange, les habitants devront nourrir et prendre soin des deux gallinacés. Au printemps, la Ville lancera également un appel à candidatures pour installer un poulailler collectif à Rezé.

INFOS – reze.fr (rubrique Actualités)



## Une visite pour faire des économies d'énergie



Pour lutter contre la précarité énergétique, Nantes Métropole propose aux foyers les plus modestes des visites à domicile gratuites afin de mieux maîtriser leur consommation d'énergie et d'eau. Un professionnel se déplace au sein du logement. Durant une heure trente, il passe à la loupe les factures d'énergie et d'eau, la façon de consommer du foyer, ainsi que les caractéristiques techniques et les équipements de l'habitation. Des conseils personnalisés sont ensuite délivrés et

de petits équipements fournis (ampoules LED, réducteurs de débit d'eau...) pour permettre aux ménages de mieux vivre dans leur logement et de faire des économies. Depuis 2019, plus de 700 foyers ont bénéficié de cette visite proposée par le service local d'intervention pour la maîtrise de l'énergie (Slime).

INFOS – 02 40 99 29 70, slimenantesmetropole@adil44.fr, metropole.nantes.fr/energie

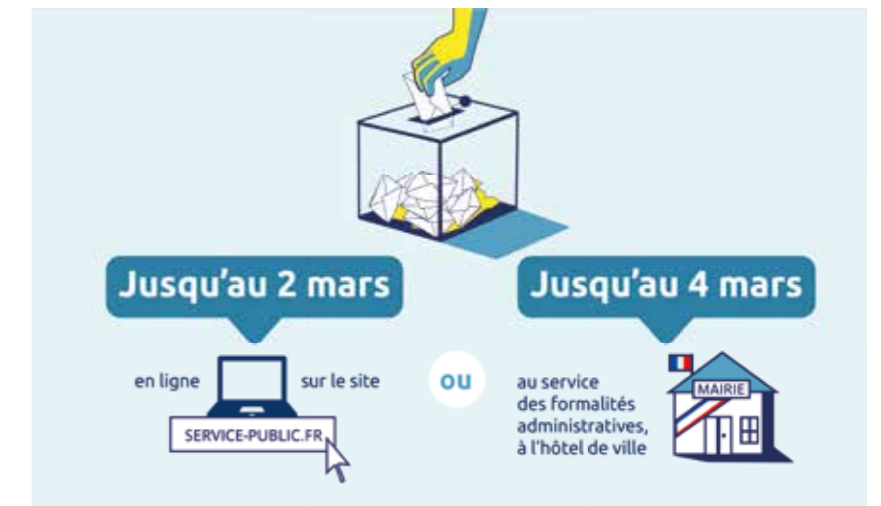
### Et aussi...

- Chaque mois, un conseiller de l'Espace conseil France rénov' est présent à la Maison du développement durable pour vous informer sur les économies d'énergie possibles, les énergies renouvelables, les aides financières pour la rénovation et pour répondre à toutes vos questions. Prochaine permanence : mercredi 9 février. Pour prendre rendez-vous : 02 40 89 30 15 (puis taper 1 / prix d'un appel local) ou info-energie-paysdelaloire.fr/prendre-rdv-en-ligne.
- Les habitants aux faibles revenus ayant besoin d'aide pour payer leur loyer, régler une facture d'énergie ou remplacer un équipement énergivore (réfrigérateur, machine à laver...) peuvent également solliciter le Fonds de solidarité pour le logement (FSL) : 02 40 99 29 50, fsl@nantesmetropole.fr

# 51

C'est le nombre de rendez-vous qui seront proposés à la Maison du développement durable et au Jardiversité du 2 février au 9 juillet. Ateliers, visites, sorties, spectacles, opérations de ramassage des déchets : il y en a pour tous les âges ! Parmi les nouveautés : une initiation à la photo naturaliste (le 11 mai), un atelier « alternative au gazon » (le 11 juin), un atelier pour cuisiner avec des épiluchures (le 11 juin). Deux événements à ne pas manquer : les 48 heures de l'agriculture urbaine (14 mai) ainsi qu'un temps fort sur les mobilités douces (le 25 mai). Le programme complet est accessible sur le site web de la Ville et dans les lieux publics.

INFOS – reze.fr (rubrique Actualités).  
Inscriptions : 02 40 13 44 10,  
maisondudd@mairie-reze.fr



## Choisir son ou sa président.e !

L'élection présidentielle aura lieu les 10 et 24 avril. Pour choisir votre candidate ou candidat, il vous faut être inscrit sur les listes électorales. Vous avez la possibilité de vérifier votre inscription sur le Répertoire électoral unique en vous connectant sur [service-public.fr/particuliers/vosdroits/N47](http://service-public.fr/particuliers/vosdroits/N47). Si vous n'êtes pas inscrit, vous avez jusqu'au 2 mars pour le faire en ligne ([service-public.fr/particuliers/vosdroits](http://service-public.fr/particuliers/vosdroits))

et jusqu'au 4 mars inclus à la mairie ou au consulat. Les jeunes ayant atteint l'âge de 18 ans sont inscrits d'office sur les listes électorales. Il leur est toutefois conseillé de vérifier auprès du service des formalités administratives que l'inscription est bien complète.

INFOS – service des formalités administratives, 02 40 84 42 02,  
formalites@mairie-reze.fr

## Jo le Hérisson explique l'écologie aux tout-petits

En matière d'écogestes, Jo le Hérisson a autant d'idées que de piquants ! Son public : les 3-6 ans mais aussi leurs parents. Sa créatrice, Servan Legoff, ne manque pas d'énergie non plus : conceptrice en packaging industriel le jour, elle est illustratrice jeunesse la nuit. Et, pour le cahier d'activités de son dernier-né, *Jo le Hérisson*, elle aborde moult thématiques : tri des déchets, économies d'énergie, jardinage, gaspillage, observation de la nature... Dix écogestes sont présentés, chacun à travers une activité ludique. « J'ai envie que mes dessins aient du sens, je fais ma part en donnant les bases aux générations futures. » Après une campagne de financement participatif réussie, Servan Legoff cherche des points de vente et envisage des ateliers dans les écoles.





Devant ou parfois dans le camion du commerce ambulant, l'ambiance est toujours décontractée et conviviale !

## COMMERCE

# De l'animation gourmande dans les quartiers

La municipalité a décidé de favoriser l'implantation de commerces de nourriture ambulants dans le territoire. Tour d'horizon d'une offre diversifiée au plus près de chez vous.



## Les huîtres Front du dimanche, un rituel rezéen

Ostréiculteurs à Bouin depuis 1950, les Front ont régalé de leurs produits iodés des générations de Rezéens. « Mon grand-père faisait du porte-à-porte rue du Chêne-Creux en 1968. Ma mère est sur les marchés de Rezé depuis ses 14 ans », raconte Julien, représentant de la troisième génération. Lui vient, tous les dimanches matin de septembre à fin avril, aux Trois-Moulins vendre les huîtres élevées dans 10 hectares de parcs en Vendée et en Bretagne. « Les gens se font plaisir. Certains clients reviennent tous les dimanches, beaucoup m'ont connu tout petit », note-t-il entre deux pesées.

**Le dimanche matin au 139, rue Aristide-Briand**  
Il existe d'autres points de vente d'huîtres le dimanche, non recensés par la Ville.

## Le Diable Rouge fait voyager

Ne lui parlez pas de *food truck* ! Le Diable Rouge, c'est une vraie baraque à frites comme en Belgique. Et d'ailleurs on s'y croirait. Depuis septembre, le commerce ambulant de Fabian Liket a planté le drapeau noir, jaune et rouge sur la place du 8-Mai. « Tout vient de Belgique : sauces, bières, fricadelles... », insiste-t-il. Les pommes de terre sont cuites à la graisse de bœuf, les speculoos préparés suivant la recette de sa grand-mère. « Fritologue », Fabian Liket apporte aussi à ses clients une chaleur bienvenue. Avec lui, le tutoiement est de rigueur, comme les deux frites tendues pour goûter et l'humour en rafale pour une bonne tranche de rire.

**Le mardi de 10h à 21h sur la place du 8-Mai**



## La Fabrique à pizza « amène de la vie » dans les quartiers

Emmanuel Dodé a une longue expérience dans la restauration, en traditionnel puis en commerce ambulant, d'abord avec les burgers puis, depuis trois ans, avec La Fabrique à pizza. Il utilise la farine artisanale bio du moulin de la Charbonnière en Ille-et-Vilaine pour préparer « une pâte fine et croustillante ». Une quinzaine de recettes sont à la carte, dont les classiques italiennes, mais aussi la Naoned au Curé nantais. Pour servir six pizzas par quart d'heure, Emmanuel Dodé est assisté par Lena Évain, étudiante en pharmacie. Leur présence « amène de la vie » le lundi soir dans l'écoquartier de la Jaguère.

**Le lundi soir au 82, avenue Willy-Brandt (esplanade)**



## Des trésors sucrés-salés dans La boîte à plantain

Après avoir été secrétaire comptable pendant vingt-cinq ans, Chrystelle Minka s'est reconvertie dans la restauration, accompagnée par l'association Force femmes. « J'aime partager à travers des repas et recevoir », explique-t-elle. C'est dans son *food truck* La boîte à plantain qu'elle fait découvrir une *street food* (cuisine de la rue) afro fusion inspirée par la cuisine camerounaise. Avec comme produit phare la banane plantain. « Elle peut être frite, cuite à la vapeur ou au four, et agrémentée de viande halal, de poisson ou de crevettes », détaille la cuisinière, dont les sauces cacahuète ou lait de coco curry apportent la touche sucrée.

**Le mercredi de 11h30 à 19h30 sur la place du 8-Mai**  
**Le jeudi de 16h à 19h30 sur le marché de Ragon**



## Le CycloMarché, une épicerie bio et locale en bas de chez vous

Des produits frais ou secs, bios et locaux en majorité, en bas de chez soi : c'est ce que proposent Anaïs Blocaille et Mathieu Dréano avec le CycloMarché. Informaticiens dans une autre vie, ils ont eu « envie de faire quelque chose qui avait plus de sens ». La promotion du bio, des petits producteurs et du vrac est au cœur de leur démarche. Le lundi et le mercredi, leur triporteur promène sa centaine de références dans les quartiers rezéens. Familles et retraités y font de vraies courses ou un appoint. « On crée du lien, on fait découvrir le petit commerce et la saisonnalité des produits aux enfants », apprécie Anaïs Blocaille.

**Le lundi et le mercredi**  
**Détail des emplacements et horaires sur [lecyclomarche.fr](http://lecyclomarche.fr)**



## PAROLE À L'ÉLUE

**ÉVA PAQUEREAU,**  
adjointe au maire en charge du dialogue citoyen et déléguée au commerce non sédentaire



« Le traditionnel *food truck* cède peu à peu sa place à des propositions plus originales, responsables et locales... Pour créer du lien entre les habitants dans les quartiers, de nombreux leviers peuvent être actionnés. En accueillant ces nouvelles propositions, nous permettons à l'espace public de s'animer autrement, tout en renforçant l'offre alimentaire de qualité en bas de chez soi ! »



## Manger et jouer à bord du Bus Dé'tourné

Clément Wegrich, cuisinier de métier, et Anaïs Boursier rêvaient d'ouvrir un bar à jeux à Nantes. Faute de moyens suffisants, ils ont imaginé une version nomade. En Angleterre, ils ont déniché un bus aux trente années de bons et loyaux services et l'ont aménagé. En bas, ils ont installé la cuisine où ils préparent tartines, planches apéros et tapas, à base de produits locaux. « *Les vins et les bières sont 100 % ligériens* », précise Clément. Des mets que l'on consomme bien installé à l'étage ou en terrasse l'été, avant ou après avoir joué, si on le souhaite : 180 jeux sont déjà disponibles ! La convivialité du lieu ayant fait son succès rapide, il est conseillé de réserver.

**Le vendredi de 18h à 23h boulevard Condorcet à Ragon**



## La P'tite Diablotine veut « sublimer » le burger

Jessica Brochard a travaillé une quinzaine d'années dans la restauration comme manager dans de grandes chaînes. Elle évolue aujourd'hui vers la cuisine, sa passion, avec l'ambition de « sublimer » le burger. Chez la P'tite Diablotine, les produits sont frais, les recettes originales et tout est préparé maison en amont. Le client peut choisir parmi cinq burgers et celui du mois, ou composer lui-même son sandwich à partir de pain artisanal, viande charolaise et préparations de saison. Jessica Brochard, ravie de retrouver Rezé où elle a vécu plus de dix années, propose aussi un plat du jour mijoté et des desserts.

**Le vendredi de 18h30 à 21h30 sur l'esplanade Rosa-Parks**



## Vroom Pizza cultive le fait maison

Éric Stépien travaille dans la restauration depuis vingt ans. Il a lancé son camion Vroom Pizza en 2019. On le retrouve certains soirs devant chez lui et le midi dans des zones de bureaux. Il y décline plusieurs pizzas en chaussons, pour une consommation nomade facile. Le chef prépare sa pâte tous les jours avec la recette de pâte à pain de son grand-père, qui était boulanger. Il ne travaille que des produits frais et fume lui-même le saumon et le magret de canard. Éric Stépien apprécie la souplesse du *food truck* et son côté écologique : « *Mieux vaut un camion qui se déplace sur une zone que vingt voitures.* »

**Le midi : place du 8-Mai le lundi, rue Jack-London le jeudi et le vendredi**

**Le soir : place du 8-Mai le lundi, 41, rue de la Chesnaie le mardi et le jeudi, 99, rue Ernest-Sauvestre le vendredi**



## Sans oublier...

**Les Sardines du soir** à Ragon. Durant toute la saison de pêche, d'avril à septembre, la famille Gaborieau vend les sardines fraîches du jour, débarquées au port de Saint-Gilles-Croix-de-Vie. Du lundi au vendredi à partir de 16h, rue Ernest-Sauvestre.

**INFOS** – Les commerçants présents sur le domaine public versent un droit d'occupation à la Ville. Renseignements à la direction de la tranquillité publique 02 51 83 79 00, [tranquillitepublique@mairie-reze.fr](mailto:tranquillitepublique@mairie-reze.fr)

## SOLIDARITÉS

# La Maison des services ouvre en février

**Vous n'êtes pas à l'aise avec les démarches administratives, notamment lorsqu'elles s'effectuent via Internet ? Vous trouverez désormais de l'aide à la Maison des services. Un nouveau lieu ouvert à tous les habitants à partir du 1<sup>er</sup> février.**

**S**on ouverture est attendue par les Rezéens. « *Car, depuis plusieurs années, nous avons constaté un réel besoin des habitants d'être accompagnés dans leurs démarches administratives. La crise sanitaire, avec la fermeture des services publics lors du premier confinement, a confirmé ce constat* », explique Loïc Chusseau, adjoint au maire en charge de l'Action sociale. La Ville a ainsi saisi l'opportunité proposée par l'État d'ouvrir un Espace France services. Le lieu, situé place François-Mitterrand, a été nommé « Maison des services » après une concertation avec les Rezéens.

### AIDE POUR LES DÉMARCHES ADMINISTRATIVES

Les habitants pourront être accompagnés dans leurs démarches administratives : constituer leur dossier de retraite, faire leur déclaration de revenus en ligne, remplir leur demande d'aide au logement... « *Deux agents seront présents pour les aider*, ajoute l'élu. *Ils seront en lien direct avec différents opérateurs : la Caisse d'allocations familiales (Caf), l'Assurance maladie, les impôts, Pôle emploi, la Carsat...* » Un conseiller numérique a également été recruté.



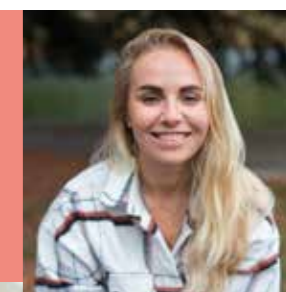
### FACILE À LIRE

Un nouveau lieu ouvre, place

François-Mitterrand : la Maison des services. Dans ce lieu, des employés de la Ville aideront les habitants dans leurs papiers et à être plus à l'aise avec l'ordinateur.

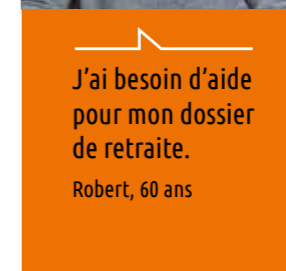


Je n'arrive pas à faire ma déclaration de revenus en ligne.  
Karine, 42 ans



J'ai du mal à remplir ma demande d'aide au logement sur internet.

Sarah, 22 ans



J'ai besoin d'aide pour mon dossier de retraite.

Robert, 60 ans



« *Il accompagnera les habitants dans l'utilisation des outils numériques.* » Ce nouveau lieu est l'un des premiers labellisés « France services » par l'État dans l'agglomération nantaise et en zone urbaine en Loire-Atlantique.

### LIEU PARTAGÉ AVEC LE CSC

Spécificité rezéenne, la Maison des services sera partagée avec le centre socioculturel Château qui disposera ainsi d'un nouveau lieu d'accueil, en plus de ses locaux à Château-Sud. Mélanie Brison, la présidente du CSC, y voit de nombreux avantages. « *Nous souhaitons nous rapprocher du cœur du quartier. Ce lieu va nous permettre de nous inscrire encore plus dans le quotidien des habitants, de pouvoir échanger avec eux, développer des liens et accompagner leurs initiatives collectives.* »

### Maison des services

Place François-Mitterrand  
02 40 84 52 80

Lundi : Fermée  
Mardi : 9h30-12h30 / 14h-18h30  
Mercredi : 9h30-12h30 / 14h-17h30  
Jeudi : 9h30-12h30  
Vendredi : 9h30-12h30 / 14h-17h30  
Samedi : 9h30-12h30

Interprétariat en langue des signes française possible sur rendez-vous.

### PAROLE À L'ÉLU

**LOÏC CHUSSEAU,**  
adjoint au maire  
en charge de  
l'action sociale



« *Les aides sociales ne sont pas sollicitées par tous ceux qui y ont droit. Souvent parce qu'ils manquent d'informations, que les démarches sont trop complexes ou qu'ils ne sont pas en capacité de les accomplir.*

*La Maison des services va permettre de lutter contre le non-recours aux droits. Ce nouveau lieu est ouvert à tous les habitants sans condition de ressources. Il permettra aussi de recréer du lien, notamment avec les habitants du quartier Château.* »

## CONSEIL MUNICIPAL

# La Ville aux côtés des aînés

Rezé réaffirme sa volonté d'être une « Ville amie des aînés ». Au conseil municipal de décembre, un nouveau plan d'actions a été voté par les élus.

Aujourd'hui, 9 700 Rezéens ont plus de 60 ans, soit presque un quart de la population. « Rezé doit être une ville accueillante pour les seniors », souligne Philippe Audubert, adjoint au maire en charge des Personnes âgées et de la Santé. Nous voulons leur apporter un soutien fort et l'avons inscrit dans notre projet de mandat.

## NOUVEAU PLAN D' ACTIONS

En 2017, Rezé a rejoint le réseau francophone « Villes amies des aînés ». Il regroupe aujourd'hui 194 villes engagées dans une démarche pour améliorer la qualité de vie des seniors. « Un premier plan d'actions a été initié en 2018, explique Philippe Audubert. Nous en établissons aujourd'hui un nouveau. » Une cinquantaine d'actions sont à réaliser d'ici à la fin 2026 autour de six axes : information, vie citoyenne, solidarité, autonomie, accessibilité/mobilité, habitat.

## LE SERVICE MOBILITÉ ÉTENDU

Parmi les actions inscrites dans le nouveau plan : le service mobilité seniors. Expérimenté depuis novembre 2019, il sera pérennisé et étendu. Une navette collective conduit aujourd'hui trois fois par semaine les plus de 60 ans aux marchés et supermarchés. « Un quatrième créneau sera prochainement proposé pour pouvoir diversifier les lieux. Le minibus pourrait par exemple conduire les seniors à la médiathèque. » Un appel aux bénévoles est également lancé pour répondre aux demandes croissantes des seniors souhaitant être accompagnés en voiture à un rendez-vous par exemple. « Une dizaine de bénévoles permettent aujourd'hui de répondre à ce besoin. Ils sont indemnisés 40 centimes le kilomètre, ajoute l'élue. Nous recherchons aussi des bénévoles pour l'accompagnement au bras qui va être développé dans un à deux quartiers. » L'adhésion annuelle au service mobilité seniors

est revalorisée, passant de 5 à 7 euros. « L'expérimentation a montré que le service était très apprécié de la soixantaine d'utilisateurs. Il répond non seulement à leur besoin de mobilité mais prévient aussi les risques d'isolement et aide à maintenir le lien social. »

## Soutien renforcé à Rezé Seniors

La Ville renouvelle sa convention de partenariat avec Rezé Seniors. Le montant de la subvention annuelle est augmenté de 30 % pour la période 2022/2024.

« Cette hausse permettra à l'association de faire face à l'augmentation du nombre d'adhérents liée à l'évolution démographique, de mettre en place un 4<sup>e</sup> voire un 5<sup>e</sup> atelier Liens croisés et d'assurer la continuité des activités l'été. »



Une 4<sup>e</sup> navette collective sera proposée aux seniors au premier trimestre 2022.



## Tranquillité publique : la conférence citoyenne remet son rapport

Après un travail de trois mois, les membres de la conférence citoyenne tranquillité publique sont venus remettre leur rapport aux élus. Au total, 66 préconisations ont été formulées par les habitants pour améliorer la sécurité et le vivre-ensemble à Rezé.

Quelles voies suivre pour améliorer la tranquillité publique et le vivre-ensemble à Rezé ? Depuis mi-septembre, 23 habitants tirés au sort réfléchissaient à cette question au sein de la conférence citoyenne lancée par la Ville.

### 66 PRÉCONISATIONS

Le 16 décembre, cinq membres de la conférence citoyenne sont venus remettre leur rapport aux élus. Le document comporte 66 préconisations. Aucune n'invite à la création d'une police municipale, les membres ayant émis des avis partagés sur le sujet. Ils recommandent en revanche la présence d'îlotage dans l'espace public, de jour comme de nuit.

### « UN TRAVAIL MAJEUR »

« La conférence citoyenne nous remet ce soir un document

dense, fourni, réfléchi. Ses membres ont réalisé un travail conséquent et majeur pour notre ville et son avenir », souligne le maire, Hervé Neau. Toutes les préconisations de la conférence citoyenne sont actuellement étudiées. La Ville apportera une première réponse au conseil municipal de mars 2022.



### FACILE À LIRE

Les élus de Rezé veulent améliorer

la vie des personnes âgées et ont décidé de nouvelles actions. Des habitants ont réfléchi à des solutions pour améliorer la sécurité à Rezé. Les élus vont en tenir compte pour décider de nouvelles actions à réaliser.

## Sans-abrisme

En avril, Nantes Métropole a créé un fonds de soutien dédié à la lutte contre le sans-abrisme. Deux projets rezéens en bénéficieront : la création de neuf logements temporaires pour l'accueil de familles roms et la mise à disposition de cinq appartements pour l'accueil de jeunes migrants et demandeurs d'asile. La Ville percevra 180 000€.

## Soutien aux CSC

La Ville renouvelle son pacte de coopération et ses conventions de partenariat avec les quatre centres socioculturels (CSC). L'occasion pour l'équipe municipale de réaffirmer la complémentarité entre les actions de la Ville et des CSC, ainsi que le rôle central des CSC dans le soutien des initiatives d'habitants.

## Tri des déchets

Rezé participe à une expérimentation lancée par Nantes Métropole pour permettre aux habitants de trier leurs déchets également dans l'espace public grâce, par exemple, à des poubelles différenciant ce qui est recyclable de ce qui ne l'est pas. Deux sites sont concernés : Trentemoult (à proximité de la Maison des Isles) et Château (parc Paul-Allain et skatepark). Des dispositifs de tri y seront testés au printemps 2022. L'objectif : s'assurer de leur efficacité avant l'entrée en vigueur de la loi anti-gaspillage pour l'économie circulaire (Agec) imposant le tri dans l'espace public en 2025.

## Engagement contre la peine de mort

Rezé adhère au réseau mondial « Villes pour la vie, villes contre la peine de mort ». Le 30 novembre sera déclaré Journée citoyenne. Un texte exprimant l'opposition de la Ville à la peine de mort sera projeté tous les ans à cette date sur la façade d'un monument de Rezé. Des conférences ou projections seront organisées en collaboration avec la Communauté de Sant'Edigio, à l'origine du réseau mondial.



Regardez le conseil municipal en replay



Mesurez les bruits que vous entendez à Rezé grâce à l'application NoiseCapture.

## ENVIRONNEMENT

# Les Rezéens à l'écoute de la ville

Jusqu'à l'été prochain, les Rezéennes et Rezéens sont invités à participer à SonoRezé, une expérimentation originale pour créer une « carte sonore » de la ville.

Circulation, travaux, avions, mais aussi oiseaux ou cris d'enfants... Les bruits et sons du quotidien, légers ou forts, agréables ou gênants, diffèrent d'un lieu à l'autre et composent un paysage acoustique varié. Depuis le mois de décembre, la Ville de Rezé et l'université Gustave-Eiffel se sont associées pour lancer un diagnostic citoyen des environnements sonores de Rezé.

### PLUS IL Y AURA DE PARTICIPANTS, PLUS PRÉCISE SERA LA CARTE

Le rôle des habitants dans ce diagnostic est central. Grâce à leur smartphone, ils peuvent faire des mesures sonores,

et constituer ainsi une carte de bruit de Rezé. Cinquante volontaires sont actuellement sur le terrain et toute nouvelle personne intéressée est la bienvenue. « Plus les données collectées sont nombreuses, plus la carte sera précise », avance Arnaud Can, chercheur à l'université Gustave-Eiffel. Et ce sont déjà plus de 500 mesures qui ont été réalisées depuis le début du projet ! « Je suis très sensibilisé à la question du bruit en ville ; je contribue au projet en faisant des mesures de quelques minutes dans mon voisinage quand le temps me le permet. J'ai hâte que les groupes de discussions soient formés », confie Clément, l'un des participants. En effet, les habitants sont également invités, s'ils le souhaitent, à intégrer des groupes de discussion, à faire remonter leur perception des environnements sonores rezéens, à discuter de pistes d'amélioration, à faire des propositions concertées.

### CRÉER UN COLLECTIF DE CITOYENS SUR LE BRUIT URBAIN

« Dans cette expérimentation, l'intérêt de la Ville de Rezé est double, précisent les élus Philippe Audubert et Claire

Guiu, adjoints au maire, en charge respectivement de la Santé et de la Ville-Nature : établir une cartographie participative des environnements sonores de la ville et créer un collectif de citoyens sensibilisés à la question du bruit en ville, avec l'idée, à terme, d'appuyer notre politique environnementale sur des expériences citoyennes. Le bruit est un enjeu fort de santé environnementale. »

### COMMENT PARTICIPER ?

Pour participer, il suffit de télécharger gratuitement l'application smartphone NoiseCapture (uniquement sur Android), puis de l'utiliser pour mesurer les niveaux de bruit en divers points de la ville, près de chez vous ou au fil de vos déplacements. Le partage des enregistrements est anonyme, il permet d'enrichir la carte sonore réalisée collectivement. Les participants au projet rezéen sont cependant invités à prendre contact par courriel (arnaud.can@univ-eiffel.fr) afin d'être invités à intégrer les groupes de discussion.

**INFOS** – [umrae.fr/SonoReze](http://umrae.fr/SonoReze). Suivre le projet SonoRezé sur [jeparticipe.reze.fr](http://jeparticipe.reze.fr)

## CONSEIL MÉTROPOLITAIN

# Une piscine olympique au nord de Rezé

Lors du conseil métropolitain des 9 et 10 décembre, les élus ont donné leur feu vert à la création d'une piscine olympique. Elle sera construite à Rezé, dans la future ZAC Pirmil-les Isles, le long du boulevard Schœlcher.

L'équipement métropolitain comprendra deux bassins : un de 50 mètres et un autre de 25 mètres, avec 10 couloirs chacun. Il permettra de répondre aux besoins d'entraînement et de préparation des nageurs de haut niveau, ainsi qu'à la demande accrue du grand public, des associations et des scolaires, notamment dans le cadre de l'apprentissage de la natation.



Son ouverture est prévue avant 2028. « C'est du bon sens de vouloir construire des équipements dans des lieux centraux, telle que la ZAC Pirmil-les Isles, pour limiter les déplacements et promouvoir des mobilités durables, je pense notamment à la future desserte en tramway », précise Hervé Neau, maire de Rezé et élu métropolitain. Le bâtiment devra répondre à des objectifs ambitieux en termes de performances environnementale et énergétique. En charge de la construction et du fonctionnement du futur équipement, Nantes Métropole sollicitera la participation financière de partenaires dont le Département, la Région et l'État.



### FACILE À LIRE

Une piscine adaptée

aux compétitions de haut niveau sera construite à Rezé. Elle sera aussi ouverte aux habitants, aux associations et aux écoliers. De nouvelles règles pour limiter la publicité sur les panneaux seront en place l'été prochain. La Métropole va créer deux lignes de tram qui iront jusqu'à la mairie de Rezé.

## Nouvelles lignes de tram : la réponse de la Métropole

Fin 2020, Nantes Métropole a lancé une concertation sur la création de trois nouvelles lignes de tram et la transformation du pont Anne-de-Bretagne. Au conseil métropolitain, les élus ont acté les suites données au projet :

- les lignes de tram 6 et 7 seront créées. Elles permettront de rejoindre Saint-Herblain et La Chapelle-sur-Erdre depuis Rezé. Ces deux lignes seront finalement prolongées

jusqu'au secteur de l'hôtel de ville de Rezé (initialement, elles allaient jusqu'à Basse-Île, au pied du pont des Trois-Continents) ;

- la ligne 8, qui devait initialement connecter Rezé à l'est de l'île de Nantes, sera finalement plus longue (12 km au lieu de 3 km). Elle reliera le boulevard de Doulon (Nantes) à Bouguenais (à minima au-delà du périphérique). Elle ne prendra pas la forme d'un tram, mais d'un busway électrique ;

## Publicité interdite dans 70 % de la métropole

En 2020, Nantes Métropole a engagé, avec les 24 communes, les citoyens et les afficheurs, l'établissement d'un règlement de publicité à l'échelle métropolitaine. Il cadrera la forme et l'implantation des différents espaces publicitaires dans l'espace public et dans l'espace privé visible depuis l'espace public. Au conseil métropolitain, les élus ont acté le projet de règlement. Il prévoit notamment d'interdire toute publicité dans 70 % du territoire métropolitain. Sont concernés : les zones agricoles, les zones naturelles et les couloirs paysagers le long des cours d'eau (dont la Sèvre nantaise). La publicité sur le mobilier urbain sera également proscrite dans un rayon de 50 mètres autour des écoles (de la maternelle au collège). Au total, un millier de supports publicitaires existants seront démontés dans la métropole, notamment tous les grands panneaux de 12 m<sup>2</sup>. Les publicités lumineuses devront, quant à elles, s'éteindre entre minuit et 6h du matin. Le nouveau règlement fera l'objet d'une enquête publique auprès des habitants avant son adoption définitive à l'été 2022. Il remplacera ensuite le règlement communal actuellement en vigueur à Rezé.



- de nouvelles liaisons sont prévues pour avoir un réseau de transports en commun « en toile d'araignée ».

**INFOS** – [metropole.nantes.fr/directnm](http://metropole.nantes.fr/directnm) et retrouvez les interventions des élus métropolitains rezéens sur [reze.fr](http://reze.fr) (rubrique La Ville/Les élus/Conseil métropolitain)



En 2020, des habitants avaient participé à une visite du bois des Naudières.



LA BLORDIÈRE

## Bois des Naudières : un patrimoine naturel préservé

**Le bois des Naudières sera prochainement ouvert au public. Un poumon vert de 8 000 m<sup>2</sup>, riche d'une belle biodiversité, qui jouera son rôle d'îlot de fraîcheur pour les habitants du quartier.**

Le projet du bois des Naudières demeure attendu par les habitants du quartier de La Blordière. Une cinquantaine d'entre eux ont participé à une réunion publique le 8 décembre. La majorité avait suivi en février 2020 la visite de ce site naturel de 8 000 m<sup>2</sup> et appréhendé tout son potentiel.

### PATRIMOINE BOISÉ RECENSÉ

Si la Covid a ralenti le projet d'aménagement de cet espace boisé acquis par la Ville, des avancées ont été réalisées. La municipalité a fait réaliser un diagnostic du lieu. Le patrimoine boisé a été ausculté par Anne-Sophie Bruniau, du cabinet Arbres et territoires. Elle a distingué quatre zones : un bois de bouleaux avec un gros chêne en son centre, de la végétation spontanée récente, un espace à caractère forestier, une rangée de peupliers moribonds.

### 92 ESPÈCES VÉGÉTALES ET PETITE FAUNE TYPIQUE

L'association Bretagne Vivante a de son côté recensé, en 2020 et 2021, la flore et la faune. Quatre-vingt-douze

espèces végétales ont été observées, dont deux d'intérêt patrimonial, la buglosse toujours verte et la spiranthe d'automne, une orchidée sauvage. Cette diversité, liée à la richesse des milieux, se retrouve chez les petits habitants du lieu : vingt-trois espèces d'oiseaux (mésange charbonnière, pic épeiche, pic vert...), treize de papillons, des écureuils, des hérissons... « On retrouve la faune typique des parcs et jardins de la région », a conclu Olivier Ganne, qui a conduit cet inventaire.

### « UN ÎLOT DE FRAÎCHEUR »

Les deux spécialistes ont préconisé de préserver cette diversité de milieux. C'est le parti pris qu'a retenu la Ville. Agnès Cabaret-Martinet, élue en charge des Jardins et Espaces verts, a présenté les grands principes d'aménagement choisis à la suite des diagnostics et des échanges avec les habitants impliqués dans la consultation : « Nous souhaitons nous appuyer sur l'existant en matière de végétation et de cheminements et préserver le caractère forestier du lieu. L'objectif est d'ouvrir

un îlot de fraîcheur aux habitants du quartier. » Ce site intégrera le projet des trames vertes que la Ville souhaite développer, dans le quartier : les Trois-Moulins, le ruisseau du Jaunais et les Naudières.

### AMÉNAGEMENTS NATURELS

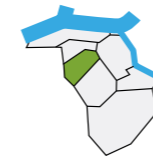
Les peupliers morts seront abattus ainsi que quelques autres arbres pour la mise en sécurité du site. Ces arbres ne seront pas évacués mais stockés sur place pour le bonheur de la microfaune. Côté aménagements, une aire de jeux naturelle sera réalisée à partir de troncs récupérés. Des bancs seront installés. Les questions de la sécurisation du bois la nuit et de son accès ont été longuement discutées.

La Ville envisage de faire du bois des Naudières un espace traversant et ouvert sur l'îlot Flora-Tristan et la résidence seniors. Les habitants seront conviés à une nouvelle réunion dans le courant de l'année pour faire un point sur ces aménagements.

INFOS - [jeparticipe.reze.fr](http://jeparticipe.reze.fr)

CHÂTEAU

## Un coup de main pour un coup de jeune dans les logements



L'association Compagnons bâtisseurs et ses partenaires aident les locataires du Château à effectuer de petits travaux d'entretien et d'amélioration de leur logement.

Depuis l'été dernier, l'association Compagnons bâtisseurs\* est implantée dans le quartier du Château. Elle aide les habitants qui le souhaitent à participer à une action d'auto-réhabilitation accompagnée (Ara), en réalisant dans leur logement de petits travaux de rénovation et embellissement. « Nous ne sommes pas prestataires de services, explique Adeline Paço-Alvès, animatrice-habitat à l'association. Les personnes, ou leurs proches, participent activement aux travaux, nous sommes là pour accompagner, guider, conseiller, former. »

### LA VILLE ET LES BAILLEURS SOCIAUX PARTENAIRES

La Ville de Rezé s'associe à l'opération, avec le centre communal d'action sociale (CCAS), pour le volet social et collectif : orientation et accompagnement individuel des ménages bénéficiaires de l'Ara ; déploiement d'animations collectives et de chantiers solidaires par les Compagnons bâtisseurs avec les acteurs du quartier ; versement d'une subvention inscrite au budget prévisionnel 2022 solidarité-santé.

### Lalia a pu rénover son salon

Lalia est arrivée rue de Guérande en 1979, avec ses parents. En 2001, à la naissance de sa fille, elle a emménagé dans son propre appartement, dans la même rue. Le logement avait besoin d'un coup de fraîcheur. « J'ai déjà repeint l'entrée avec ma fille mais, pour le salon, je n'avais pas les moyens d'acheter la peinture, le revêtement de sol... », explique-t-elle. Quand son bailleur, Atlantique Habitation, est passé voir les locataires pour leur proposer l'aide des Compagnons bâtisseurs, elle a sauté sur l'occasion. « La participation financière des habitants est de 10 % du coût des matériaux », explique Anna, animatrice technique de l'association. Ce chantier coûtera à Lalia 40€... et de l'huile de coude, puisque le principe est de mettre la main à la pâte. Après une petite semaine d'efforts, son salon sera transformé.



Anna Ghesquière accompagne Lalia dans la rénovation de son salon.

L'opération est menée en partenariat avec les bailleurs sociaux qui la financent à hauteur du tiers. Un local mis à disposition par Harmonie habitat aux Mahaudières sera inauguré en février. Il accueillera une

outilthèque et des ateliers : « Nous y organiserons chaque semaine des formations autour du logement, sur les écogestes, le petit bricolage, la compréhension des factures... Tous les habitants et riverains du quartier sont bienvenus, également pour emprunter les outils dont ils ont besoin ponctuellement », explique Anna Ghesquière, animatrice technique.

À Rezé, 12 foyers (trois personnes seules, neuf familles monoparentales, soit 45 personnes) sont déjà engagés dans le dispositif.

\* [compagnonsbattisseurs.eu](http://compagnonsbattisseurs.eu). Sollicitée par la métropole nantaise, l'association s'est implantée dans l'agglomération en 2017.

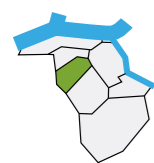
INFOS – Anna Ghesquière (animatrice technique) : [a.ghesquiere@compagnonsbattisseurs.eu](mailto:a.ghesquiere@compagnonsbattisseurs.eu), 06 95 46 85 81  
Adeline Paço-Alvès (animatrice habitat) : [a.paco-alves@compagnonsbattisseurs.eu](mailto:a.paco-alves@compagnonsbattisseurs.eu), 07 68 43 81 93





Les habitants ont fait part aux élus de leurs attentes pour le quartier.

CHÂTEAU



## ZAC Château : les habitants remettent leurs avis aux élus

Après une balade urbaine et deux ateliers, les participants à la démarche « transformation du quartier Château » ont remis leurs avis et préconisations aux élus fin novembre.

La transformation du quartier Château se réfléchit avec les premiers concernés : les habitants. En 2021, une quarantaine de citoyens ont participé à une balade urbaine ou à des ateliers de travail autour du projet. Des rencontres avec des adolescents et des enfants de l'école primaire Pauline-Roland ont également eu lieu. Le 30 novembre, les habitants ont fait part de leurs attentes aux élus.

### MOBILITÉS DOUCES, SOINS DE PROXIMITÉ, QUALITÉ DES LOGEMENTS

Plusieurs enjeux ont été identifiés comme prioritaires par les citoyens : la mobilité (favoriser les mobilités douces, sécuriser l'espace public, améliorer les liaisons avec l'extérieur) ; la santé (maintenir

l'accès aux soins en proximité) ; l'habitat (porter une attention à la qualité des logements existants et futurs, éviter de construire place Odette-Robert, limiter la densification).

### MAIS AUSSI LA VÉGÉTALISATION, LA PROPRETÉ, LA SÉCURITÉ

Autres points récurrents dont il a été question toute la soirée : la végétalisation et la propreté du quartier et la sécurité ainsi que l'attractivité pour les commerçants et pour les habitants extérieurs au quartier Château. « Il pourrait y avoir une cuisine collective, un magasin solidaire, des cafés-concerts et des terrasses collectives », a proposé Lucette. Les préconisations pour les espaces clés du quartier (la place François-Mitterrand, le square Rigolo, les écoles, le mail Saint-Nazaire et la place Odette-Robert) ont ensuite été présentées.

### « TRAVAIL DE QUALITÉ »

Les trois élus destinataires de l'avis citoyen – Martine Métayer, Pierre Quénea et Annie Hervouet – ont salué la qualité du travail

et les nombreuses idées. Certaines propositions des habitants, telles que la programmation du nombre de logements, déjà définie dans le cadre de la ZAC, ne faisaient pas partie du mandat de participation. « Nous avons fait le choix de partir de la programmation existante pour avancer. Requestionner l'équilibre de la ZAC nous aurait fait perdre plusieurs années alors qu'il est aujourd'hui urgent d'agir », a précisé Martine Métayer. « Vous vous êtes cependant autorisés à donner des préconisations hors des limites données et c'est très bien ! », a souligné Pierre Quénea.

### LA SUITE AU PRINTEMPS

Prochaine étape : le printemps 2022. La municipalité donnera aux participants une réponse et une première esquisse qui viendront nourrir d'autres échanges. « Nous allons tout étudier mais tout ne sera pas retenu, les réponses ne seront pas faciles, précise Pierre Quénea. Vous aurez bien sûr toutes les explications qui auront guidé nos choix. »

INFOS – L'avis citoyen est accessible sur reze.fr (rubrique Actualités)

- **Château** : Annie Hervouet, mardis 1<sup>er</sup>, 15 et 22 février de 9h30 à 10h30, local des médiateurs (place François-Mitterrand).
- **La Blordière** : Jean-Louis Gaglione, samedi 5 février, de 10h45 à 11h45, salle de la Noëlle.
- **La Houssais** : Roland Bouyer, samedi 5 février, de 11h à 12h, centre André-Coutant.
- **Pont-Rousseau** : Laurent Le Breton, samedi 19 février, de 10h à 11h, salle Jean-Baptiste-Vigier.
- **Ragon** : Anaïs Gallais, samedi 5 février, de 11h à 12h, centre socioculturel Ragon.
- **Rezé-Hôtel de ville** : Didier Quéraud, vendredi 4 février, de 17h à 18h, hôtel de ville.
- **Trentemoult-les Isles** : Benjamin Gellusseau, samedi 12 février, de 11h à 12h, Maison des Isles.

INFOS – secrétariat des élus, 02 40 84 43 47



PONT-ROUSSEAU

## Le Warlock a soif de culture

Vincent Galdin a ouvert en novembre son bar à bières métal et cinéma. Le lieu accueille des expositions, concerts, spectacles, projections et une petite boutique de livres, disques et films.

Après vingt années exercées dans la maintenance immobilière, Vincent Galdin a concrétisé l'an dernier son désir de reconversion dans le commerce. Et c'est dans son quartier, Saint-Paul, qu'il a créé le Warlock, un lieu

convivial, à la fois café, boutique et lieu culturel. Côté bar, Vincent Galdin propose un large choix de bières locales, dont les Rezéennes La Philmore et Nautile, et va y ajouter de la petite restauration le midi. La salle du rez-de-chaussée

a tout du bistrot traditionnel sauf que l'on y trouve un coin boutique (CD, vinyles, livres, DVD) riche en raretés, imprégnées des passions du maître des lieux, le métal et le fantastique. L'étage est plus cosy avec ses canapés et son vidéoprojecteur. C'est là que le Warlock accueille des artistes laissant libre cours à l'imaginaire dans divers modes d'expression : musique, conte, danse, théâtre d'improvisation, peinture... Le café donnera ainsi le 26 février carte blanche au conteur breton Quentin Foureau, avec deux sessions autour de l'hiver, une pour les enfants, l'autre pour les adultes. Vincent Galdin souhaite organiser un rendez-vous par week-end au minimum et se montre ouvert à toute proposition. « Si des gens veulent tester un court-métrage ou un petit spectacle, tout est possible. Aux clients de s'approprier le lieu », invite-t-il.

INFOS – Le Warlock : 37, rue Aristide-Briand. Ouvert du mardi au samedi, en soirée du jeudi au samedi



Vincent Galdin a créé le Warlock, à la fois café, boutique et lieu culturel.

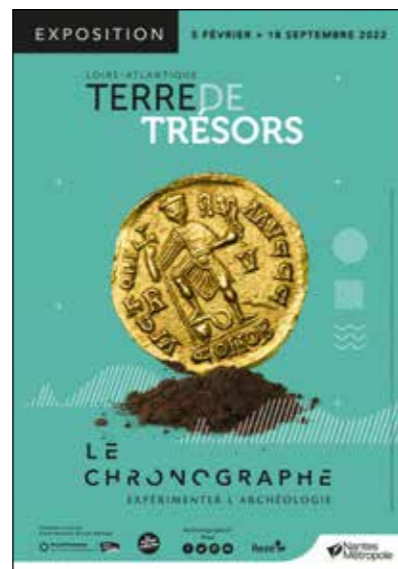
## Cafés concerts : une offre plurielle dans la ville

Le Warlock vient s'ajouter à une offre de cafés-concerts en renouveau dans la commune ces dernières années. Ouvert à l'été 2020, sur l'esplanade Rosa-Parks, le **Bla Bla Bar** programme des concerts (un par mois compte tenu du contexte sanitaire) sur sa terrasse ou dans la salle. S'y ajoutent des soirées blind test, karaoké, burger quiz... Fondé en 1903, le **Bistro du Vélo**, place Sépard, organise occasionnellement des concerts, par exemple dans le cadre du festival Culture Bar-Bars, et des apéros musicaux. Toujours à Pont-Rousseau, le **Canon à Pat'** propose en soirée des cinés-débats, café lecture, concert un vendredi par mois... Le patron se fait un plaisir de prêter ses lectures préférées.

Du côté de La Blordière, c'est depuis 2015 que le **Petit Café** donne rendez-vous le jeudi pour des soirées quiz ou blind test et le vendredi pour des concerts, matches d'improvisation, théâtre... Dans le secteur des Isles, **Laloko** a organisé, depuis 2017, 85 concerts, et son voisin **Le Mékano**, 172 expositions. Ses créateurs, Hervé et Lamie Moineau, passent la main mais, rassurent-ils, le lieu rouvrira au printemps. Pas très loin, le **Resto Les Isles** proposait avant la Covid une quinzaine de concerts jazz, rock, blues par an. Le restaurant vend aussi des CD et vinyles d'artistes locaux et relancera au printemps son marché des créateurs.

# SORTIR À REZÉ FÉVRIER 2022

♥ NOTRE COUP DE CŒUR



© Grand Patrimoine de Loire-Atlantique

## Chasse aux trésors au Chronographe !

Du 5 février au 18 septembre, le Chronographe accueillera un trésor. Celui du musée Dobrée qui a conservé plusieurs milliers de monnaies découvertes depuis un siècle et demi en Loire-Atlantique. Un patrimoine archéologique inédit que l'on pourra « chasser » à Rezé.

La plus jeune a 116 ans, la plus ancienne 2 200 ans. Près de 3 000 monnaies seront visibles au Chronographe. Un véritable trésor issu de découvertes dans une trentaine de communes en Loire-Atlantique. Le musée Dobrée en a fait une exposition. Elle sera visible du 5 février au 18 septembre au Chronographe. À travers ce patrimoine archéologique, c'est l'histoire politique, économique, commerciale et militaire de notre département, depuis les Gaulois jusqu'au début du 20<sup>e</sup> siècle, qui se révélera à vous. L'exposition sera aussi l'occasion de découvrir les métiers et les expertises indispensables à l'étude des trésors

monétaires : les archéologues, les restaurateurs et les numismates. Les plus jeunes pourront, quant à eux, participer à une chasse au trésor ! Munis d'une carte ancienne, ils répondront à des questions afin de découvrir le code qui leur permettra de déverrouiller le cadenas d'un vieux coffre en bois... En lien avec l'exposition, un atelier gravure « Rouler sur l'or » sera également proposé en famille (le 13 février) et pendant les vacances (les 9, 10, 11, 16, 17 et 18 février) à partir de 7 ans.

Du 5 février au 18 septembre. Le Chronographe. Tarifs : de 1,50€ à 3€. Gratuit pour les moins de 18 ans. [lechronographe.fr](http://lechronographe.fr)

Les événements annoncés ici sont susceptibles de modifications ou de l'évolution de la situation sanitaire.

### CONCERTS

VENDREDI 4 FÉVRIER À 20H  
**MALIK DJOUDI**  
[La Soufflerie] Nouveau prince de la pop française passé maître dans l'art de conjuguer mots bleus et arrangements électroniques, Malik Djoudi vient défendre les chansons de son nouvel album, *Troie*.  
**La Barakason**  
Tarifs : de 8€ à 16€

MARDI 8 FÉVRIER À 20H  
**MIROIRS ÉTENDUS**  
[La Soufflerie] L'ensemble Miros étendus interprète *An Index of Metals*, vidéo-opéra pour une soprano et onze instrumentistes sonorisés. Cette œuvre phare du 21<sup>e</sup> siècle a été composée par Fausto Romitelli sous l'influence du rock psychédélique et de la musique électronique.  
**L'Auditorium**  
Tarifs : de 14€ à 25€

MARDI 22 FÉVRIER À 20H  
**QUATUOR LIGER & HUGGO LE HENAN**  
[La Soufflerie] *Alors que l'homme blanc dort*, une fresque musicale pour quatuor à cordes et

percussions, qui puise chez les compositeurs Bryce Dessner et Kevin Volans pour évoquer la quête des origines et le rapport à l'altérité.  
**L'Auditorium**  
Tarifs : de 9€ à 21€

MERCREDI 23 FÉVRIER À 20H  
**MÉLISSA LAVEAUX**  
[La Soufflerie] Après des albums partagés entre folk et pop, où elle chantait en anglais, français et créole haïtien, Mélissa Laveaux revient avec un projet placé sous la double inspiration des berceuses et des figures féminines héroïques.  
**Théâtre municipal**  
Tarifs : de 14€ à 25€

### THÉÂTRE

SAMEDI 5 FÉVRIER À 20H30  
**BIO**  
À partir de vos suggestions, les comédiens de la compagnie Eux vous proposeront la biographie d'un héros encore inconnu à ce jour. Rien n'est préparé, rien n'est discuté, tout est improvisé et l'histoire s'écrit sous vos yeux !  
**Théâtre municipal**  
Tarifs : de 12€ à 15€

JEUDI 24 FÉVRIER À 20H  
VENDREDI 25 FÉVRIER À 20H  
SAMEDI 26 FÉVRIER À 17H  
**JOUEURS**  
[La Soufflerie] La situation en Palestine évoquée par la compagnie nantaise

Les Maladroits, qui renouvelle encore son théâtre d'objets, généreux, humaniste et ouvert sur le monde. Après *Frères* en 2016 et *Camarades* en 2018, *Joueurs* conclut une trilogie consacrée aux utopies et aux engagements.  
**L'Auditorium**  
Tarifs : de 8€ à 16€

### JEUNE PUBLIC

SAMEDI 5 FÉVRIER À 10H30  
**BRIC À BOÎTE**  
Retrouvez les bibliothécaires pour un bric-à-brac d'histoires, de jeux et de surprises. Réservé aux 1-3 ans.  
**Médiathèque Diderot**  
Gratuit. Sur inscription

### CONFÉRENCES

SAMEDI 26 FÉVRIER À 10H30  
**LA CRÉATION DE L'HUMANITÉ DANS LA MYTHOLOGIE GRECQUE**  
Animée par Yves Touchefeu, professeur de lettres classiques. Avec les Amis de Rezé.  
**Le Chronographe**  
Entrée libre

MARDI 8 MARS À 18H30  
**SEXISME DANS LES MÉDIAS**  
Quelles solutions pour demain ? Proposé par le magazine local *Les autres possibles*.  
**Médiathèque Diderot**  
Gratuit. Sur inscription



• **Tous au potager** : comment fonctionne la saisonnalité ? Comment réaliser des traitements à base de plantes ? Comment accueillir les petites bêtes auxiliaires ? Une exposition interactive pour petits et grands jardiniers, avec des énigmes à la clé pour les plus jeunes ! Du 5 février au 26 mars  
**Maison du développement durable. Entrée libre. reze.fr (rubrique Pratique/Développement durable/Découvrir la Maison du DD).**

### SPORTS

4 FÉVRIER À 20H (NRMV/TOULOUSE)  
17 FÉVRIER À 20H (NRMV/TOURS)  
**VOLLEY**  
Matchs du NRMV (Ligue A).  
**Gymnase Arthur-Dugast**  
(le 04/02)  
**Salle de la Trocardière** (le 17/02)

6 FÉVRIER À 16H (ASBR/POUZAUGES)  
**HAND**  
Match de l'ASBR (Nationale 1).  
**Gymnase Evelyne-Créteil**

19 FÉVRIER À 20H (CSP NANTES/CALAIS)  
**BASKET**  
Match du CSP Nantes (Ligue féminine 2).  
**Salle sportive métropolitaine**

### NUMÉRIQUE

JEUDI 24 FÉVRIER À 14H  
**CAFÉ D'ENTRAIDE**  
Logiciels, applications, téléchargements de romans sur liseuse... : identifiez les difficultés de chacun et tentez d'y remédier. Réservé aux adultes (débutants et initiés).  
**Médiathèque Diderot - Entrée libre**

### LOISIRS

SAMEDI 5 FÉVRIER À 11H  
**CAFÉ MUSIQUE**  
Nouveautés, coups de cœur, pépites méconnues ou tubes indémodables : une heure et demie d'échange et d'écoute autour de la musique.  
**Médiathèque Diderot**  
Entrée libre

### EXPOSITIONS

#### TROIS EXPOS À LA MAISON DU DÉVELOPPEMENT DURABLE

La Maison du développement durable accueille trois nouvelles expositions :  
• **Le DD expliqué aux enfants** : découvrez le développement durable de façon ludique à travers un quiz et un plateau de jeu géant. Jusqu'au 30 avril  
• **Ensemble contre les violences faites aux femmes** : partout dans le monde, dans tous les domaines de la vie, les femmes peuvent être exposées à des violences : au travail, dans le couple, la famille, à l'école, dans la rue, au sport, dans les transports... Jusqu'au 30 avril

### DANSE



#### HIP OPSESSION FAIT DANSER REZÉ

Du 3 au 20 février, battles, spectacles et conférences rythmeront l'agglomération nantaise. Le festival Hip Opession

est de retour avec sa version danse. Et cela se passera évidemment à Rezé ! Prenez date : mercredi 9 février à 16h, Alan Mathurin, danseur, vous fera découvrir une histoire des danses hip-hop à la médiathèque Diderot (gratuit, sur inscription). Vendredi 11 février à 20h, Alexandre Fandard, artiste visuel et chorégraphe, et Soa Ratsifandrihana, danseuse, se succéderont sur la scène de l'Auditorium pour une soirée entre hip-hop, groove et danse contemporaine (tarifs : de 8€ à 16€). Puis samedi 19 février à 16h, la Barakason se transformera en boum pour petits et grands (complet !).  
**Du 3 au 20 février. Nantes, Rezé, La Chapelle-sur-Erdre, Nort-sur-Erdre, Orvault. Programme complet sur [hipopsession.com](http://hipopsession.com)**

SAMEDI 5 FÉVRIER DE 14H À 17H  
**NOUVEL AN CHINOIS**  
Défilé du dragon (à 14h30) et animations (calligraphie et peinture chinoises, démonstrations d'arts martiaux chinois...). Proposé par l'Institut Confucius.  
**Départ place du 8-Mai**  
Gratuit

DIMANCHE 20 FÉVRIER DE 8H À 18H  
**GRANDS MARCHÉS DU MIN**  
Brocante, antiquités, objets de collection, art contemporain, vide-dressing.  
**Min - Entrée libre**

JEUDIS 10 ET 17 FÉVRIER DE 15H À 17H  
**JEUDIS DES VACANCES**  
Jeux de coopération, enquêtes ou jeux de rôle : en famille ou entre amis, venez tester votre mauvaise foi ou votre esprit d'équipe.  
**Médiathèque Diderot**  
Gratuit. Sur inscription

SAMEDI 26 FÉVRIER DE 10H30 À 12H30  
**COLLECTE DES DÉCHETS À LA JAGUÈRE**  
Participez à une grande opération de ramassage de déchets à la Jaguère. Un pot vous sera offert à l'issue du nettoyage.  
**RV sur le parking à l'intersection des rues de l'Aérodrome et Védrières**  
Entrée libre



**Cette double page est dédiée à l'expression des groupes politiques représentés au conseil municipal.**

### Groupes de la majorité

#### REZÉ CITOYENNE

## Le non-recours ne doit pas être une fatalité !

Le Préambule de la Constitution du 27 octobre 1946 énonce des principes qui portent principalement sur les droits sociaux, comme le droit d'avoir un emploi, le droit à la protection de la santé ou encore celui d'obtenir de la collectivité des moyens convenables d'existence. Chacun-e doit pouvoir avoir un accès égal aux droits et bénéficier des différentes prestations possibles mises en place par les services publics.

Néanmoins, **certaines prestations ne sont pas sollicitées par plus de 40 % des personnes alors qu'elles y sont éligibles**. Le non-recours est multifactoriel : complexité des démarches, stigmatisation, méconnaissance des dispositifs, suppression de services publics et dématérialisation croissante imposée...

Certains pourront se satisfaire de faire des économies grâce aux aides sociales non demandées mais l'effet, au-delà du principe d'égalité de droits qui est bafoué, est délétère : accentuation de la précarité et de l'exclusion, creusement des inégalités sociales... D'autre part, si l'on prend l'exemple de la santé, ne pas se soigner, c'est repousser une échéance qui nécessitera des soins plus importants.

**Le non-recours ne doit pas se résumer à un constat mais doit faire l'objet d'une politique volontariste permettant l'égalité des droits entre tous les bénéficiaires.**

L'action de l'équipe municipale se construit à plusieurs niveaux :

- Un renforcement de l'information afin de faire connaître les dispositifs existants ;
- La création de nouveaux services publics et espaces d'accompagnement ;
- Une analyse des besoins sociaux menée par le CCAS afin de porter un diagnostic partagé pour pouvoir tisser un véritable plan d'actions de lutte contre le non-recours.

**De nombreuses actions sont d'ores et déjà engagées comme la Maison des services, un espace dédié à l'accès aux droits et à l'accompagnement aux démarches, ou encore un point conseil budget, un conseiller numérique, et l'adhésion à l'expérimentation Territoires Zéro Chômeur de Longue Durée.**

RezeCitoyenne@mairie-reze.fr - rezecitoyenne.fr

#### REZÉ À GAUCHE TOUTE !

## Dialogue citoyen : faire avec les habitant-es, pas à côté

La charte citoyenne de l'équipe municipale est ambitieuse : Information, Consultation, Concertation, Co-construction. Nous avons proposé cette approche dans *La Commune* en 2018. L'appliquer en totalité est difficile dans une ville de 43 000 âmes.

Des collectifs regrettent un manque de dialogue en amont des orientations majeures :

- Destruction programmée de la maison de Port-au-Blé sans consultation des habitant-es.
- Nouvelles barres d'immeubles prévues place Odette-Robert au Château ; cette densification n'a pas été questionnée, comme souligné par l'atelier citoyen de novembre.
- Pour la ZAC des Isles, la métropole a exposé ses choix arrêtés et le cadre des ateliers participatifs, sans consultation préalable.

Les frustrations augmenteront si les décisions importantes ne sont pas coconstruites avec les Rezéens. Nos élus-es ont appelé à la vigilance sur ces points au conseil municipal de septembre. Il s'agit de renouveler la confiance par des actes lorsque les collectifs d'habitant-es pensent leur quartier et partagent leurs réflexions. Et donc par exemple répondre :

- Aux collectifs de Pont-Rousseau pour un atelier vélo dans le secteur Lamour-Les Forges.
- Aux associations qui ont recensé l'existant et invité la municipalité à venir partager leur constat autour des patrimoines bâti et végétal à préserver.

La mairie a des idées, les habitant-es aussi. Coconstruire permettrait de tirer profit de toutes les énergies.

contact@rezeagauchetoute.fr  
rezeagauchetoute.fr

### Groupes des minorités

#### BIEN VIVRE À REZÉ

## Les ambitions de François, nos ambitions

### Dialoguer

Je suis François, un « enfant du Corbu », désireux que nous vivions bien à Rezé, que nous continuions à nous saluer, à nous parler, que nous réinventons les villages de Rezé, une ville de quartiers où, de proche en proche, nous nous connaissons toutes et tous si bien qu'il n'y aurait plus aucune place pour les incivilités, les délits ou les agressions.

### Ralentir

Toujours de nouveaux objets indispensables pour lesquels nous devrions nous endetter, nous battre les uns les autres afin de trouver un boulot ou augmenter nos revenus. Pourtant, rien ne nous satisfait plus qu'un peu d'échanges, de chaleur humaine, de sourires, de culture, d'art, de moments partagés, tant de choses accessibles si l'on prend le temps de s'aimer soi-même et les autres. Je rêve de croissance des liens, des rêves, du bricolage, de l'entraide, du jardinage, du partage...

### En finir avec la pauvreté

Avant ceci, il faut se loger, manger, s'habiller, vivre décemment. On nous fait croire, sans le dire, que si une personne n'est pas productive, elle n'a presque pas le droit de vivre. Pourtant, si nous sommes en vie, l'expression « il faut gagner sa vie » n'est-elle pas une escroquerie ? Ne veut-elle pas nous inciter à donner une part disproportionnée de notre force de travail aux institutions financières ? Ce déséquilibre, l'accumulation primaire du capital sur laquelle est basé notre système financier, engendre des crises économiques, sociales et environnementales de plus en plus violentes. Nous pouvons sortir de ce cycle infernal, sans violence, en diminuant radicalement la précarité économique.

### Agir

Jusqu'au 25 juin 2022, nous pouvons agir en signant pour exiger l'instauration de revenus de base partout en Europe : [www.changerdemonde.org](http://www.changerdemonde.org)

<https://bienvivreareze.home.blog/>

#### GRUPE PROGRESSISTE

## L'heure des choix

Depuis dix-huit mois, une nouvelle équipe municipale est en place. Sous des aspects, elle est l'héritière des équipes précédentes, de gauche, comme elle. Les élus de la précédente municipalité ont toujours pris garde de ne pas s'opposer de manière inconséquente, soucieux de préserver l'avenir. Pourtant, parfois la presse locale se fait l'écho de propos encore critiques des nouveaux élus sur l'action de leurs prédécesseurs, donnant le sentiment d'une campagne électorale inachevée. Nous le regrettons d'autant que l'heure est aux choix et aux décisions politiques. Les questions de nos concitoyens ne manquent pas : quel avenir pour le logement des jeunes à des conditions accessibles ? Quel habitat ? Quelle place de Rezé dans les orientations de la métropole ? Quelle ambition pour la politique sportive, la politique culturelle ? Quelle réponse aux inquiétudes sur la sécurité ?

Nous entendons bien sûr les préoccupations sur la ville-nature, sur le respect des équilibres paysagers et l'attention au défi du 21<sup>e</sup> siècle face au changement climatique, le maintien des équilibres budgétaires. Ces questions sont légitimes mais appellent une démarche ambitieuse. Il n'est pas juste de penser que l'on fera plus avec moins. Il est important de faire des choix, de prendre des décisions audacieuses en se donnant les moyens de sa politique. Les Rezéennes et les Rezéens peuvent en débattre, c'est bien et nécessaire, mais les élus ont un mandat. Celui-ci appelle des décisions. Il est une chose de critiquer les partis de gauche, qui sont sans doute critiquables, faire des choix politiques est une chose noble, engageante. Si le souci de faire consensus est légitime, parfois des décisions ne peuvent satisfaire tout le monde, il faut pourtant les prendre.

Yann.vince@mairie-reze.fr

#### REZÉ VILLE DE PROJETS

## Ouverture de la Maison des services

La maison France Services va ouvrir prochainement sur Rezé. Les Rezéens vont pouvoir profiter sous l'initiative du gouvernement d'une Maison des services.

Au cœur du quartier Château, **le partenariat entre l'État et la Ville de Rezé** offrira un bouquet de services au plus près des habitants.

L'accessibilité des services au public est l'un des principaux enjeux en matière d'égalité des territoires.

- Réduire les inégalités sociales et territoriales dans l'accès aux services.
- Organiser la mutualisation des services.
- Améliorer la qualité de services des Rezéens.

L'objectif est de permettre à l'ensemble des Rezéens d'accéder à un service de proximité et/ou de bénéficier d'un accompagnement administratif sur de nombreuses thématiques de la vie quotidienne : emploi, retraite, famille,

social, santé, logement, énergie, services postaux, accès au droit, etc.

C'est là aussi par exemple que l'on s'adressera pour les demandes de cartes grises et permis de conduire.

**Nous félicitons sincèrement la municipalité** dans la mise en œuvre de ce projet de territoire dont l'un des axes est la cohésion et l'accès aux services.

**De plus, nous apportons notre total soutien aux citoyens rezéens** qui subissent les cambriolages et agressions en ce début d'année. Et ceci par un manque de résultats concrets de la municipalité sur le sujet de la tranquillité publique.

Merci pour votre confiance. Nous travaillons avec l'état d'esprit d'une minorité constructive et sommes à l'écoute de tous les sujets que vous souhaiteriez voir aborder.

Sophia Bennani, Laurent Le Forestier, Yannick Louarn

## Des conseils pour mieux gérer son budget

Afin d'accompagner les Rezéens dans la gestion de leur budget, de leur proposer un diagnostic et des conseils personnalisés, la Ville a mis en place un point conseil budget. Une travailleuse sociale tient des permanences notamment en mairie.

**INFOS** – reze.fr (rubrique Pratique/Aides sociales).  
Prise de rendez-vous : 02 40 84 45 41

## Dépistage du cancer du sein

Vous avez entre 50 et 74 ans ?  
Tous les deux ans, vous allez recevoir un courrier de l'Assurance maladie vous invitant à effectuer une mammographie de dépistage. C'est un moyen simple, de qualité et gratuit pour détecter un cancer du sein le plus tôt possible.

**INFOS** – ameli.fr

## Le salon Natura est reporté

Pour déambuler dans les allées du salon Natura, il faudra attendre le printemps. En raison du contexte sanitaire, le salon bio, initialement prévu en février, est reporté du 8 au 10 avril. Toujours à la halle de la Trocardière. Les organisateurs (société OF2S) annoncent d'ores et déjà un protocole sanitaire pour permettre aux visiteurs et exposants de profiter de cette 33<sup>e</sup> édition en toute sécurité.

**INFOS** – 06 83 97 78 61,  
06 81 56 28 81, salon-natura.com

## Recensement citoyen

Les jeunes nés en janvier 2005 doivent se présenter entre le jour de leurs 16 ans et le 31 mars 2022 au service des formalités administratives de la mairie, 5, place Jean-Baptiste-Daviais, avec leur carte d'identité et le livret de famille de leurs parents. Ceux qui ne peuvent pas se déplacer peuvent se faire représenter par leur représentant légal ou effectuer la démarche en ligne sur mon.service-public.fr

**INFOS** – 02 40 84 42 02

## Démarches administratives : prenez rendez-vous !

Vous souhaitez faire une demande de changement de prénom, de parrainage civil, de mariage, de Pacs, votre recensement citoyen ou bien encore demander une attestation d'accueil ? Avant de vous déplacer en mairie, il convient de prendre rendez-vous auprès du service des formalités administratives au 02 40 84 42 02. Et directement sur le site web de la Ville pour les cartes d'identité et les passeports.

**INFOS** – reze.fr (rubrique Pratique/État civil et citoyenneté)

## Des activités pour les seniors

L'association Rezé seniors informe et oriente les retraités vers les associations. Elle propose également des activités et des actions sociales, culturelles et sportives. C'est également une source d'informations sur les problèmes concernant le vieillissement, la santé, le maintien à domicile...

**INFOS** – reze.fr  
(rubrique Pratique/Seniors)

## Permanence de la CPAM

L'agence d'Assurance maladie de Rezévous accueille sur rendez-vous à prendre via votre compte Ameli (rubrique Mon agenda). Prendre un rendez-vous ou par téléphone au 36 46.

**INFOS** – ameli.fr

## Don du sang

L'association pour le don du sang à Rezé organise une collecte samedi 19 février de 8h à 12h au gymnase Cavalin, rue des Frères-Lumière.

**INFOS** – dondusang-reze.net

## ÉTAT CIVIL

### NAISSANCES

**DU 2 NOVEMBRE AU 19 DÉCEMBRE 2021** : Nussy Geoffrit Orts ; Nora Lefébure-Thomas ; Emma Blin ; Lyna El Hamidi ; Noa Thieullent ; Nina Jarnet ; Lisa Cardinaud Baudiffier ; Marceau Mahé Marchix ; Jade Cormier ; Théodore Georgeton ; Assane Diop Mbaye ; Salomé Bouvier ; Nova Larminach-Fechino ; Edmond Vialleix ; Juliette Beauvils ; Romy Bonneau Moisan ; Juliette Durand ; Tristan Belbéoc'h ; Ariane Pallier Le Mouël ; Célia Ahigro ; Gaspard Vasseur ; Samir et Amir Attache ; Raphaël Bonneau ; Ernestine Sanagheal Bapst ; Ezra Ratel ; Ely Minier El Guerraoui ; Malonn Lamy ; Léo Leguy ; Corentin Maisonneuve ; Louise Saurina ; Abdouraman Abouna ; Isaac Penneretier ; Mona Airiau ; Rayan Mercy Tahar Djebbar ; Edouard Mesnilgrante ; Kayden Bacar Baco ; Mariam Keita ; Yoni Benaitreau ; Nawel Said.

### MARIAGES

**DU 29 NOVEMBRE AU 18 DÉCEMBRE 2021** : Morvan Frangeul et Marie Racine ; Christophe Mornat et Virginie Brossard ; Jonathan Bouvier et Virginie Godin ; Tanguy Metayer et Houéfa Dossou Dossa ; Maxime Roig et Florianne Livet ; Laura Duffy et Christopher Moxham.

### DÉCÈS

**DU 15 NOVEMBRE AU 17 DÉCEMBRE 2021** : Célia Descle, 28 ans ; Jean Guédon, 76 ans ; Annie Lacoste née Peauveau, 67 ans ; Mauricette Scélo née Rabin, 87 ans ; Hélène Bossard née Deluen, 97 ans ; Josette Corcé née Rouzo, 81 ans ; Andrée Lardier née Favrelle, 95 ans ; Paulette Baron née Croué, 82 ans ; Claude Heurtin née Guilloux, 94 ans ; Yves Lambert, 80 ans ; Lola Pinault, 21 ans ; André Feildel, 77 ans ; Marguerite Macé née Tognon, 68 ans ; Christian Nicolas, 71 ans ; Jeanne Bigot née Moreau, 84 ans ; Reine Salimon

née Jeannaud, 99 ans ; Micheline Petit née Caillaud, 93 ans ; Suzanne Piton, 91 ans ; Jean-François Perrin, 92 ans ; Janine Lefebvre née Baulon, 88 ans ; Frédéric Penaud, 56 ans ; Madeleine Jouanneau née Dumont, 92 ans ; Jean-François Chanson, 77 ans ; Viviane Cabelduc née Le Bot, 62 ans ; Arlette Drouet née Tulleau, 83 ans ; Trinité Galoukian née Sanchez, 94 ans ; Marie Méauve née Chotard, 89 ans ; Joséphine Meuche née Dabas, 90 ans ; Michelle Renaut née Dagobert, 86 ans ; Bernard Guichet, 73 ans ; Rolande Rayant née Julienne, 70 ans ; Jean-Louis Pilnière, 74 ans ; Roger Mercier, 81 ans ; Bernard André, 71 ans ; Yves Dénouël, 68 ans ; Suzanne Durand née Horion, 85 ans ; Paulette Levêque née Crétin, 98 ans ; Ginette Danet née Salmon, 90 ans ; Odile Le Bellec née Rouxel, 72 ans ; Jérôme Voisin, 53 ans ; Jeanne Coutanceau née Quesnel, 88 ans ; Isabelle Carretero née Carmona, 89 ans ; Léa Renaudin née Rabaud, 90 ans.

Rezé

J'ai du mal à remplir ma demande d'aide au logement sur internet.

Sarah, 22 ans

## Ouverture de la Maison des services

En février / place François-Mitterrand

Aide aux démarches administratives et à l'utilisation des outils numériques

© Ville de Rezé 2022 - Maquette: Photo: Stock



France services

Infos - 02 40 84 52 80 / reze.fr



# REZÉ - NANTES SUD

Depuis 1993



## Votre agence de proximité

Tél. 02 40 32 88 20 - [www.reze-immobilier.com](http://www.reze-immobilier.com)

Votre réseau  
immobilier

Achat

Vente

Location

Gestion

Syndic

Immo Neuf

Entreprise

57 Rue Jean Jaurès REZÉ - SAINT PAUL

# CAVE 71

vins & spirits • professionnels & particuliers

NOUVEAU à Rezé !

L'abus d'alcool est dangereux pour la santé, à consommer avec modération.



ACHAT & CONSEIL  
en magasin

Soirées œnologiques  
& découvertes

Conseil & élaboration  
de votre carte des vins

Célébrations, mariages  
& événementiel

71 avenue de la Libération  
44400 Rezé  
En face du parking et du tram du 8 Mai

02 49 62 66 45  
[contact.cave71@gmail.com](mailto:contact.cave71@gmail.com)  
f @ @cave.71



## ASSISTANCE AMBULANCE

[assistanceambulance.com](http://assistanceambulance.com)

117 rue de la Basse-Île - 44400 REZÉ

7J/7

24H/24



[www.assistanceambulance.com](http://www.assistanceambulance.com)

02 40 12 14 15



Besoin d'aide  
pour mieux  
gérer votre  
budget ?

## DES PERMANENCES GRATUITES SUR RENDEZ-VOUS

Lieu précisé lors de la prise de rendez-vous au  
02 40 84 45 41



Rezé