

# Rezé Mensuel

#130

Mars 2018



## Enquête : Les Rezéens aiment leur ville

**fait du mois**

Prêts pour le Tour ?

**p.5**

**actu mairie**

Priorité Château !

**p.14**

**actu quartiers**

Hepdalé lave pour l'emploi

**p.18**



5



7

## N°130

### Rezé Mensuel, le magazine municipal

**Édition :** Ville de Rezé  
(direction de la communication  
02 40 84 42 59)

**Directeur de la publication :**  
Gérard Allard

**Rédaction en chef :**  
Catherine Le Brigand

**Rédaction :**  
Thierry Goussin, Nolwenn  
Perriat, Virginie Sombrun.

**Photos :**  
Thierry Mezerette,  
Ludovic Failler.

**Mise en page :**  
scoop communication

**Impression :**  
Goubault (La Chapelle-sur-  
Erdre)

**Régie publicitaire :**  
Offset 5 (02 40 26 59 56)

**Tirage :**  
21 000 exemplaires

**Contact :**  
Rezé Mensuel,  
Hôtel de ville – BP 159  
44403 Rezé Cedex.

**Standard mairie :**  
02 40 84 43 00.  
[www.reze.fr](http://www.reze.fr)



8



12



16



17



18



20



## faits du mois

- 5 Métropolis à Athènes
- 6 La famille dans tous ses états
- 7 Des tipis à la médiathèque
- 8 L'escalade ludique

## actu mairie

- 9 « Rezé est une ville agréable »
- 12 Que fait Rezé pour les jeunes ?
- 13 Coup de pouce pour assurer votre logement
- 14 Priorité Château !
- 16 Un diagnostic pour améliorer le Château

## actu quartiers

- 17 Le jardin de quartier se réveille
- 18 Hepdalé lave pour l'emploi
- 19 Un préau pour l'école Ragon

## magazine

- 20 70 ans de luttes pour les familles
- 22 Sortir

## expression

- 24 Les groupes politiques

## pratique

- 26 Vie quotidienne



## Vous aimez Rezé

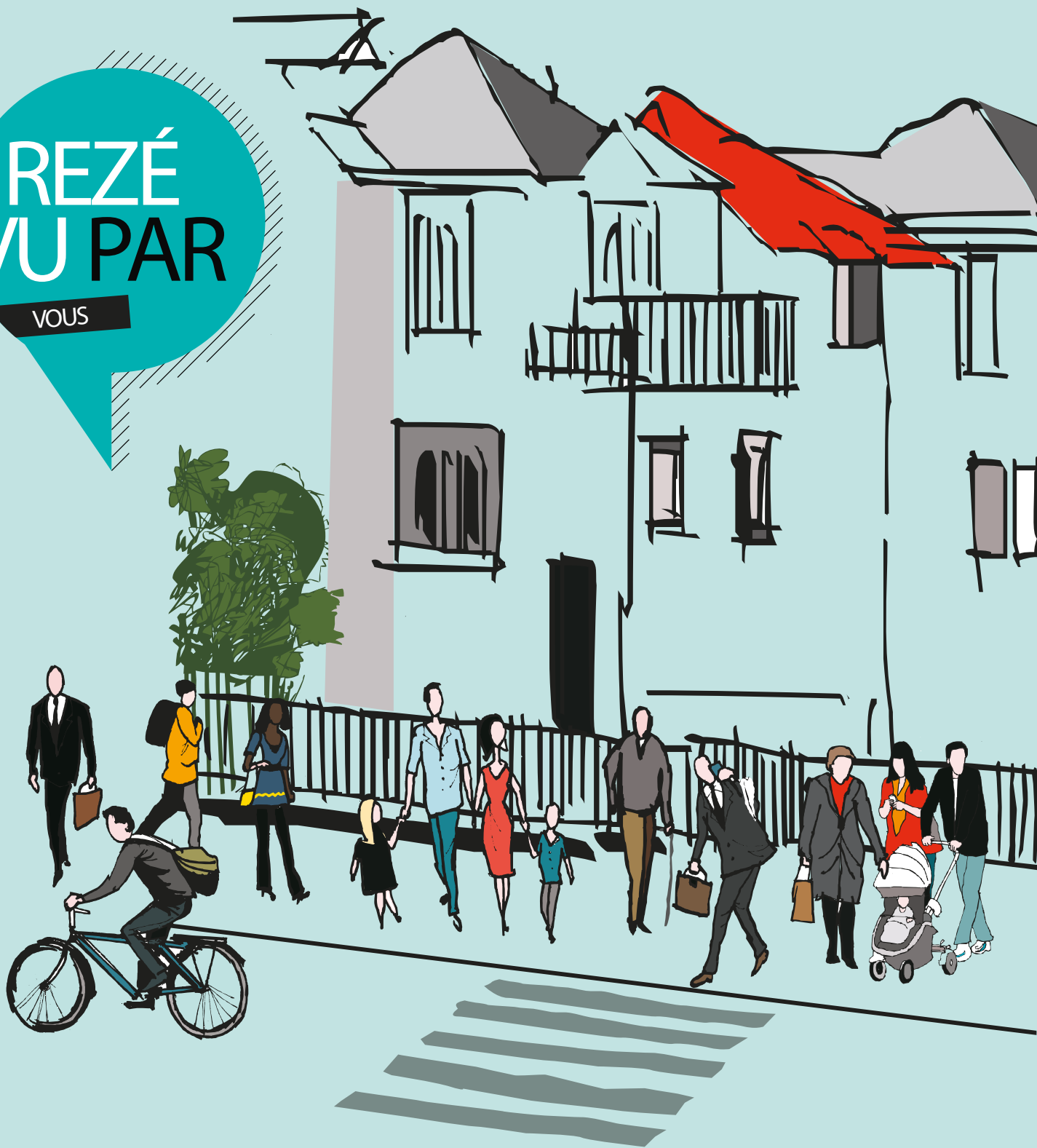
Vous êtes 93 % à juger agréable la qualité de vie à Rezé selon une enquête réalisée par l'institut TMO cet automne \*. Près de 80 % d'entre vous ne souhaitent pas vivre ailleurs. Vous aimez Rezé pour son calme, son cosmopolitisme, ses services, ses transports en commun, ses équipements sportifs et culturels, le soutien de la Ville aux associations, les services proposés aux seniors. Mais cela ne vous empêche pas de porter un regard plus critique sur ce que vous estimez moins bien comme le développement urbain, la tranquillité publique, le manque de places en crèches, les difficultés de stationnement. J'entends vos remarques et je sais aussi compter sur vous pour ensemble relever les défis de notre ville.

Notre ville est attractive. Comment ne pas s'en réjouir ? Une ville qui grandit, c'est une ville dont les écoles ne ferment pas, où les entreprises s'installent avec pour corollaire plus d'emplois, où les clients sont plus nombreux dans les commerces. Une ville qui grandit, c'est une ville qui offre des logements à nos enfants. C'est une ville où l'effort fiscal est mieux réparti entre tous les habitants, où les équipements sportifs et culturels mais aussi les associations sont en nombre.

La ville que nous aimons fait l'objet de toute notre attention. Avec les membres de la conférence citoyenne la Ville à 30 km/h et avec vous, nous réfléchissons pour qu'elle soit encore plus apaisée. Nous sollicitons votre avis dans le cadre de la démarche « Rezé vu par vous » pour imaginer ensemble le futur de notre ville. De même, cette année, vous aurez l'opportunité de vous exprimer lors des enquêtes publiques sur le plan de déplacements urbains (été) et le plan local d'urbanisme (automne). Je vous remercie de votre participation et de vos remarques qui enrichissent notre réflexion.

*\*Lire les pages 9, 10 et 11*

**Gérard Allard**  
Maire de Rezé



## De janvier à juin

Sondages sur reze.fr • Rencontres avec des élus •  
Interviews d'habitants • Tchat en direct avec le maire •  
Événement public pour imaginer la ville de demain

Infos sur reze.fr :  
rubrique Dialogue citoyen / Rezé vu par vous



## RANDONNÉE

# PRÊTS POUR LE TOUR ?

Découvrir sa ville et ses petits chemins, faire de l'exercice, s'aérer, passer un bon moment avec amis ou voisins : toutes les raisons de faire le Tour de Rezé sont bonnes ! Cette année, il vous est proposé de passer les ponts qui enjambent la Sèvre pour découvrir Rezé depuis la rive nantaise. Dimanche 25 mars, les marcheurs auront le choix entre trois boucles adaptées à tous les profils. Les familles choisiront le parcours de 6,2 km, les bons marcheurs celui de 12,3 km et les sportifs le grand tour de 18 km. Afin que tous

puissent se retrouver au même moment pour un pot convivial au centre socioculturel Jaunais-Blordière, les départs s'échelonnent de 8h pour la grande boucle à 10h30 pour la petite. Deux ravitaillements sont prévus jusqu'à 11h30 dans les gymnases des Cités-Unies et Roger-Salengro.

**Dimanche 25 mars. Départ de 8h à 10h30 du CSC Jaunais-Blordière (31, chemin Bleu).**

+ INFOS : [reze.fr](http://reze.fr)

## CULTURE

# Athènes, troisième destination de Metropolis

La 3<sup>e</sup> édition de Metropolis met à l'honneur la capitale de la Grèce, Athènes. La première république de l'histoire, la terre mère de la démocratie et de la philosophie mais aussi de la poésie, du théâtre. Parce qu'Athènes la méditerranéenne est le berceau de nos civilisations occidentales tout en étant connectée à l'Asie et aux Balkans, le programme sera riche en diversité. Pendant trois jours, du 15 au 17 mars, Metropolis nous invite à un voyage extraordinaire dans tous les lieux de culture rezéens. Rebetiko (musique populaire née dans les fumeurs et prisons) et musique traditionnelle avec les groupes Nefeles, Rebetien ou Maria Simoglou. Histoire du rap athénien avec Adam l'ancien, documentaire *Ne vivons plus comme des esclaves* sur les effets des mesures d'austérité récentes,



Le groupe Imam Baildi à la Barakason le 17 mars.

exposition photos d'Angélique de Place... La Soufflerie nous invite à découvrir la richesse d'Athènes dans tout ce qu'elle a de traditionnel mais aussi d'underground.

**Du 15 au 17 mars.**

+ INFOS ET RÉSERVATION : [lasoufflerie.org](http://lasoufflerie.org) et 02 51 70 78 00

## CINÉMA

## La famille dans tous ses états



Du 26 au 29 mars, le Forum Visages programme treize films documentaires sur le thème universel et propre à chacun qu'est la famille. Filiations, adoptions, secrets de famille et maltraitements sont quelques-uns des thèmes qui seront exposés dans des films sans concessions et souvent intimement liés à leur auteur. « *Les documentaristes ne trichent pas, c'est ce qui nous touche* », souligne Jean-Paul Paquereau, cofondateur et vice-président du Forum Visages.

Plusieurs réalisateurs seront présents lors des projections. Ce sera le cas pour Christian Sonderegger qui présentera son film *Coby*, portrait de la nouvelle vie d'un transsexuel, lors de la séance d'ouverture le 26 mars. Ce film a été projeté au Festival de Cannes. Chaque projection de film au cinéma Saint-Paul sera suivie d'un échange avec la salle, animé par un bénévole de l'association Visages ou des étudiants de l'ARIFTS, l'institut de formation en travail social qui co-organise le Forum.

**Du 26 au 29 mars au cinéma Saint-Paul.**

**Tarif unique : 3€ la séance**



**Gérard Maray et Jean-Paul Paquereau, organisateurs du Forum du film documentaire Visages.**

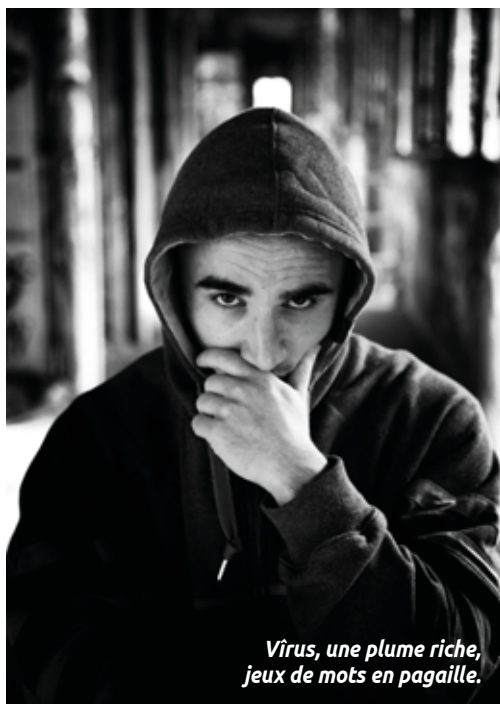
## CULTURE

## Scylla, Vîrus et Armalette pour Hip OPsession

La Barakason participe au festival Hip OPsession en invitant sur sa scène trois artistes mercredi 7 mars. Scylla, figure de proue de la scène rap belge depuis une dizaine d'années, qui revient avec un deuxième album solo. Sa voix, reconnaissable entre mille, se met au service d'une écriture profonde et sensible. Vîrus est un rappeur atypique, un puncheur à la prose noire, sombre et combative. Connu

pour ses textes sombres, ponctués de jeux de mots et de figures de style, Vîrus affirme, avec force, ses espoirs et ses convictions. Quant à Armalette, jeune rappeur passionné, il manie les mots avec adresse et passion. Son hip hop éveillé traite du quotidien et de ses injustices.

**Mercredi 7 mars, 20h30, Barakason. Tarifs : de 10€ à 18€**



**Vîrus, une plume riche, jeux de mots en pagaille.**



**Scylla, une voix charismatique de la scène rap belge.**

## LA PHOTO

# DES TIPIS À LA MÉDIATHÈQUE

Le 20 janvier, quand la nuit fut tombée, enfants, ados et adultes se sont réunis sous des tipis au sein de la médiathèque. Frontale vissée sur la tête, livres en mains... La magie a opéré pour cette deuxième Nuit de la lecture. Les vrais faux campeurs noctambules ont adoré !



## VOTRE AVIS

### Rezé vu par... vous, les habitants

La concertation lancée par le maire et son équipe se poursuit. Depuis janvier, les Rezéennes et Rezéens peuvent partager leur avis sur la ville via le site reze.fr. Chaque semaine, deux questions leur sont posées, et ce, jusqu'à fin avril. Les résultats des précédents sondages sont également en ligne. Le mois dernier, les associations ont été interrogées sous la forme d'un questionnaire. En mars, c'est au tour de personnalités. Une dizaine d'acteurs connus à Rezé partageront leur regard sur la ville. Les enquêteurs iront aussi à la rencontre des habitants dans les différents quartiers. Au marché, à la sortie des écoles, dans les stades... vous verrez peut-être quelques micros se balader ! Avec à chaque fois trois questions : Êtes-vous content de vivre à Rezé ? Que pensez-vous de l'évolution de la ville ces dernières années ? Qu'attendez-vous pour l'avenir ? Des interviews à découvrir sur le site web de la Ville.

+ INFOS : [reze.fr](http://reze.fr)



*En mars, les habitants ont la parole façon micros-trottoirs.*



A bloc, au gymnase des Cités-unies !

## SPORT

### Un bloc pour une escalade ludique

Discipline de l'escalade en plein essor, le bloc peut désormais se pratiquer à Rezé. Un nouvel équipement dédié à ce sport a été installé en fin d'année dernière dans le gymnase des Cités-Unies. Avec ses 17 mètres de linéaire et ses 4 mètres de haut, la structure permet de travailler les enchaînements gestuels sans crainte de tomber et sans système d'assurage avec corde. D'épais tapis suffisent à amortir les chutes ! Le club d'escalade Rez'in et Roc a passé une convention de quatre ans avec la Ville pour l'usage et la gestion du bloc. Le club l'utilise en complément du mur d'escalade du Port-au-Blé. Plutôt ludique, le bloc va amener à l'escalade des enfants dès l'âge de six ans et de nouveaux publics. Les collégiens et écoliers rezéens pourront aussi découvrir les joies de la grimpe avec cet équipement.

## HOMMAGE

### Alexandre Plancher, un maire humaniste et bâtisseur

Il y a quarante ans disparaissait Alexandre Plancher. Il fut maire de Rezé durant près de vingt années. D'origine modeste, épris de justice sociale, il a très tôt milité à la SFIO (Section française de l'Internationale ouvrière). Élu au conseil municipal en 1945, il devient maire en 1959 à la tête d'une liste d'union de la gauche. Il sera constamment réélu jusqu'en 1978. Aimé des Rezéens pour sa profonde humanité, Alexandre Plancher a dessiné, avec ses adjoints, le visage du Rezé que nous connaissons. Il a œuvré pour la construction de logements et la création d'emplois dans la commune, a bâti écoles, centres de loisirs, équipements culturels et sportifs... Son épouse Yvonne, disparue en 1963, a marqué également la ville ; elle a enseigné à l'école Rezé Centre 2 (ancienne école des filles) durant vingt ans. Une école qui porte, depuis 1978, le nom d'Yvonne et Alexandre Plancher.



Alexandre Plancher, maire de Rezé de 1959 à 1978.

Gérard Aigroz, le nouveau président de Rezé Seniors.



## LA QUESTION

### Quels projets pour Rezé Seniors avec l'arrivée d'un nouveau président ?

Gérard Aigroz succède, comme président de Rezé Seniors, à Michel David, qui a consacré dix ans à l'association. À 65 ans, cet ancien salarié et représentant syndical de Nantes Métropole Habitat, engagé dans plusieurs associations et collectifs, a accepté de prendre la relève.

« Je n'ai pas envie de bousculer la bonne ambiance qui règne à Rezé Seniors, ni les bonnes habitudes. Avec le bureau et les adhérents, nous allons réfléchir à l'émergence de projets. Au dernier trimestre 2017, Rezé Seniors a repris les activités proposées par l'association Liens Croisés. J'aimerais réussir à faire plus de propositions intergénérationnelles. Quant aux ateliers que nous proposons, nous allons réfléchir à créer davantage d'échanges et de liens pour que nos 500 adhérents se rencontrent plus encore. »





« À Rezé, la mentalité est plus conviviale, plus coopérative qu'ailleurs. »  
 Commentaire d'un Rezéen lors de l'enquête réalisée  
 par un institut de sondage cet automne.

## ENQUÊTE

# « Rezé est une ville agréable »

**93 % des Rezéens interrogés lors d'un sondage le disent : Rezé est une ville agréable. Mais, selon eux, elle peut aussi faire mieux. Notamment en matière de développement urbain et de sécurité.**

Cet été, 500 habitants ont été interrogés sur la perception qu'ils ont de leur ville dans le cadre d'un sondage réalisé par l'institut TMO. Première question : Rezé est-elle une ville agréable ? 93 % des Rezéens l'affirment (dont 34 % très agréable à vivre). Les mots employés sont les suivants : « calme », « agréable », « conviviale », « une ville-village du Sud-Loire idéalement située ». Elle

est aussi : une ville « pratique », « proche de Nantes et bien équipée », « bien desservie », « proposant de réelles opportunités culturelles et sportives », « proche de la nature ». Certains la trouvent dotée d'une architecture « un peu bordélique », « pas toujours cohérente », mais « attachante ». Nouveaux et anciens résidents insistent sur la mixité des populations, l'identité sociale de leur ville, l'esprit « d'ouverture des habitants », qui est pour beaucoup un atout et un motif de fierté. Alors, quand on leur demande s'ils souhaitent partir de Rezé, ils répondent en toute logique qu'ils veulent rester y vivre à 78 %.

### 70 % OPTIMISTES POUR L'AVENIR...

Les Rezéens sont-ils plutôt optimistes ou plutôt pessimistes concernant l'avenir de leur ville ? 70 % se disent plutôt optimistes quant à l'évolution de leur ville. Les motifs de satisfaction sont nombreux : la qualité des équipements

sportifs et culturels arrive en tête, suivie des transports en commun, des services proposés aux seniors, de l'aide municipale aux associations et de l'entretien des parcs et espaces verts.

### ... ET 19 % PESSIMISTES

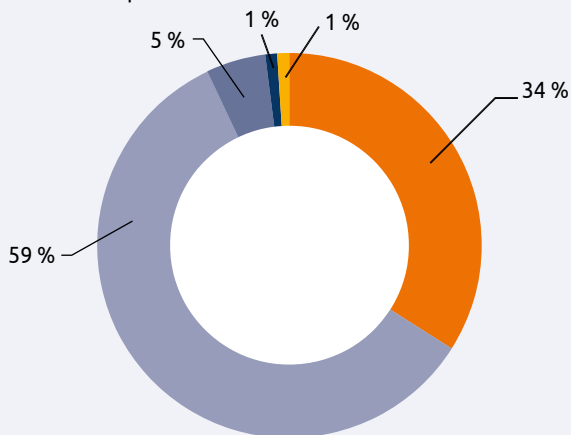
Les 19 % plutôt pessimistes (11 % ne se prononcent pas) le sont car ils redoutent le développement de la ville, l'arrivée de nouveaux habitants, l'éventuelle montée des incivilités et de l'insécurité mais aussi les problèmes de circulation et de stationnement. « Toutes les communes qui connaissent un développement démographique sont confrontées à ce type de réactions. Les personnes craignent que la situation ne se dégrade, que la ville ne perde sa tranquillité », explique le directeur de TMO, Vincent Guillaudeux. Et si les habitants comprennent à 85 % la nécessité de construire, un tiers est malgré tout inquiet et 12 % sont hostiles au développement urbain. ➔

## UNE ENQUÊTE TOUS LES SIX ANS

**Tous les six ans, Rezé effectue une enquête baromètre auprès des habitants pour évaluer les images que les Rezéens se font de leur ville, de ses points forts et faibles, le ressenti concernant les évolutions du territoire, l'appréciation et les principales attentes de l'action municipale et des services. Elle recourt pour cela aux services d'un institut de sondages.**

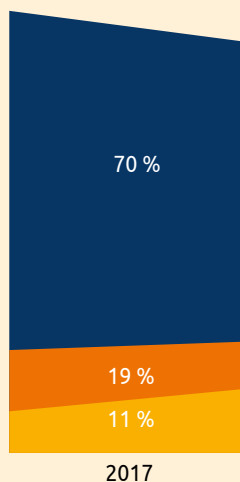
### Pour vous, Rezé est une ville ?

- Très agréable à vivre
- Assez agréable à vivre
- Assez peu agréable à vivre
- Pas du tout agréable à vivre
- Ne sait pas

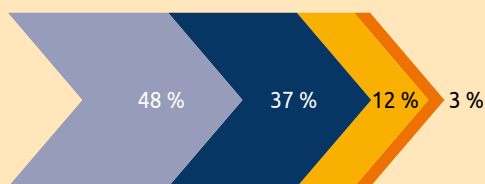


### Concernant l'évolution de Rezé dans les années à venir, vous êtes... ?

- Plutôt optimiste
- Plutôt pessimiste
- Ne sait pas



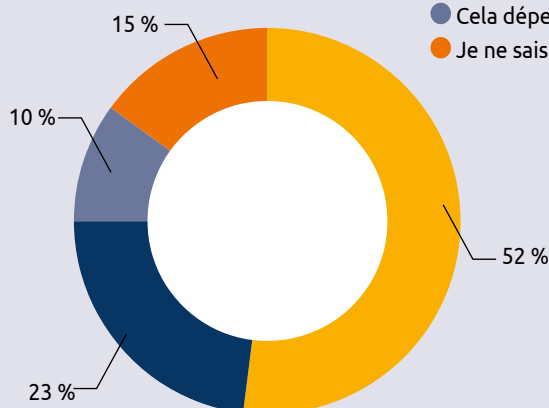
### Pour répondre aux besoins, il faut construire 320 logements tous les ans dans la ville. Comment réagissez-vous à cela ?



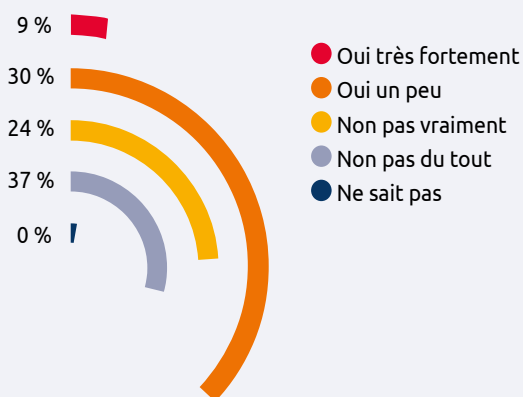
- Vous le comprenez et cela ne vous pose pas de problème
- Vous le comprenez mais cela vous inquiète
- Vous ne le comprenez pas et vous pensez qu'il y a d'autres manières de faire
- Vous n'avez pas d'avis

### Vous trouvez les nouveaux quartiers construits récemment à Rezé...

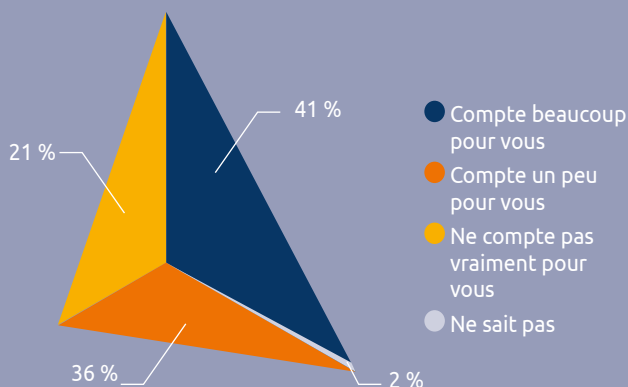
- Plutôt réussis
- Plutôt ratés
- Cela dépend
- Je ne sais pas



### À titre personnel, vous sentez-vous exposé à des problèmes d'incivilité ou d'insécurité à Rezé ?



### Le développement du dialogue citoyen (démocratie participative) est quelque chose qui à titre personnel...



## >> PLUS DE SÉCURITÉ ATTENDUE

Si 61 % des habitants interrogés ne se sentent pas exposés à des problèmes d'incivilité ou d'insécurité, pour 39 % c'est le cas. Les vols, les dégradations et les agressions verbales sont les problèmes qu'ils évoquent. « *Rezé n'est pas perçue comme un no man's land, mais, et avec une certaine fatalité, comme une ville exposée comme toutes les autres à la montée des incivilités. Celles-ci restent le plus souvent associées à l'urbanisation, à la précarité* », précise le directeur de TMO. Conscient des craintes et attentes des habitants, le conseil municipal a voté un plan de 30 actions pour la tranquillité publique, avec notamment une présence accrue des médiateurs dans l'espace public et la mise en place de caméras de vidéoprotection. Interrogés sur ce dispositif, les 500 Rezéens se sont déclarés favorables à 75 % pour l'expérimenter dans quelques sites de la commune.

### DIALOGUE CITOYEN : REZÉ PEUT MIEUX FAIRE

Près de huit personnes sur dix se disent attachées au dialogue citoyen (beaucoup pour 41 %, un peu pour 36 %). Une personne sur cinq juge que la municipalité doit en faire davantage en matière de démocratie participative. Les habitants sont assez unanimes pour les démarches d'écoute, de consultation mais sont plus frileux en matière de coconstruction. « *Ils préféreraient des démarches régulières visant à demander leur avis sur des sujets importants, des démarches simples et faiblement*



**Ce qui plaît le plus aux habitants dans le domaine de l'action publique : la qualité des équipements sportifs et culturels mais aussi les transports en commun et l'accueil dans les services municipaux.**

*consommatrices de temps* », explique le directeur de l'institut de sondage.

### BIEN INFORMÉS

Côté actualités, 65 % des Rezéens se sentent bien informés sur les projets de l'équipe municipale. 84 % déclarent lire le magazine municipal *Rezé Mensuel* et le trouvent « intéressant » et « attractif ». 40 % fréquentent le site web. Actuellement, la Ville travaille à une nouvelle version de reze.fr qui devrait sortir ces prochains mois. Enfin, beaucoup plus récents, les réseaux sociaux Facebook et Twitter sont consultés par 9 % pour le premier et de façon encore confidentielle pour le second.



### FACILE À LIRE

La Ville de Rezé a fait faire un sondage

pour savoir ce que les Rezéens pensent de leur ville. Presque tous les habitants sont contents de vivre à Rezé. Beaucoup souhaitent que Rezé reste une ville tranquille et que des choses soient faites pour améliorer la sécurité.



**Les Rezéens comprennent à 85 % la nécessité de construire des logements et l'acceptent d'autant mieux si le tissu pavillonnaire et l'environnement sont préservés.**

Photo prise lors du  
temps fort jeunesse en  
octobre 2017.



JEUNESSES

## Que fait Rezé pour les jeunes ?

**Rezé compte 7 000 jeunes. Des élèves, des apprentis, des étudiants, des actifs en emploi ou en recherche. Pour eux, la Ville déploie un plan d'actions tous azimuts. Son but : favoriser leurs initiatives et contribuer à leur autonomie.**

« Le plan d'action jeunesse est, comme les jeunes, toujours en mouvement ! Les jeunes le construisent avec nous au travers de leurs projets », précise Claude Lumineau, adjoint au maire en charge de la jeunesse. Ils sont 7 000 à Rezé. Âgés de 11 à 25 ans. Certains étudient, d'autres travaillent, certains ne sont ni à l'école ni insérés professionnellement. La jeunesse, ou plutôt devrait-on dire les jeunes, tant les profils et les situations sont différents, est l'une des priorités de la municipalité. Le 1<sup>er</sup> janvier 2016, elle a créé un service jeunesse et a mis en place un plan d'action pour 2016-2020. Les cinquante actions ciblées

sont toutes engagées, d'autres se sont ajoutées.

### AIDE AUX PROJETS

Avec ce plan d'action, la Ville veut soutenir les initiatives des jeunes et les accompagner vers l'autonomie. Illustration avec le programme "Booste ton projet", qui aide des 15-25 ans dans la réalisation de leur projet personnel ou collectif : 17 initiatives ont été soutenues depuis mai 2016. Autre nouveauté, "Je suis volontaire !" Un dispositif qui permet aux jeunes d'avoir une aide financière liée à l'insertion socioprofessionnelle (permis de conduire, Bafa, formation)

en échange de missions d'intérêt général. Cinq cents heures de volontariat ont déjà été réalisées. Expérimenté dans le quartier du Château, "Je suis volontaire !" va être étendu à toute la ville cette année. D'autres projets sont accompagnés par le service jeunesse, comme ceux du groupe "Entre filles".

### LES JEUNES S'ENGAGENT !

La Ville encourage également l'engagement citoyen des jeunes. Ce que fait l'atelier 11-15. « On y bâtit des projets pour le bien de tous, de la Ville et des jeunes », explique l'un de ses membres. La quinzaine de



## PAROLE D'ÉLU

Claude Lumineau, adjoint en charge de la jeunesse

« Nous avons conçu avec les Villes de Nantes, Orvault, Saint-Herblain, et des associations d'éducation populaire le projet Agir ensemble pour l'émancipation des jeunes. Ce projet bénéficie du soutien de l'État via le Programme investissements d'avenir (PIA). Cela nous apporte un oxygène financier pour notre politique jeunesse mais aussi une vraie dynamique d'échanges. »



### FACILE A LIRE

La Ville de Rezé aide les jeunes à aller

au bout de leurs idées et à se débrouiller seuls.

Des personnes ont été embauchées à la mairie pour répondre aux questions des jeunes. Des choses sont proposées pour que les jeunes se sentent bien.

# Coup de pouce pour assurer votre logement

**Les Villes de Rezé, Saint-Herblain et Nantes se mobilisent pour permettre à leurs habitants d'accéder à une assurance habitation de qualité à un prix modéré. Une première.**

## EMPLOI : UNE VILLE OUVERTE AUX JEUNES

- **300** stagiaires (de la 3<sup>e</sup> au master) accueillis chaque année en mairie
- **7** jeunes en service civique depuis décembre 2016
- **7** nouveaux apprentis recrutés en 2016 et 2017
- **182** jeunes de moins de 26 ans recrutés en 2017

jeunes de ce groupe a par exemple organisé une journée solidarité l'été dernier. Les 15-25 ans ont de leur côté souhaité échanger dans un groupe Facebook, "REZonateur !", qui monte en audience. Ils peuvent s'y exprimer, porter un avis sur les choix de la collectivité, se mobiliser pour des projets collectifs. Ce n'est pas tout ! Certains jeunes s'impliquent concrètement dans des projets d'équipements qui verront le jour cette année : la galerie numérique et le skate-park.

## L'INSERTION PROFESSIONNELLE, UNE PRIORITÉ

Parce que la politique jeunesse touche tous les domaines – santé, mobilité, international, orientation et insertion professionnelle – la Ville fait des propositions concrètes aux jeunes. Elle accueille des stagiaires et des apprentis. Elle recrute des services civiques. Elle a initié une Coopérative jeunesse de services. Tous les trois mois, elle organise des rendez-vous métiers en présentant des secteurs qui recrutent. Elle les ouvre au monde en proposant deux projets : un chantier solidaire au Sénégal et une découverte citoyenne de l'Europe.

**Service jeunesse, 19, avenue de la Vendée. Rens. 02 40 13 44 25.**  
Tram ligne 3 – Arrêt Espace Diderot.

Assurer son logement, cela a un coût. Avec des garanties pas toujours satisfaisantes. Parce que cela pèse trop sur le budget ou que l'assurance est mal adaptée, entre 5 et 8 % des locataires du parc social en France en font l'impasse. Pourtant, c'est obligatoire. En cas de pépin, cela évite de se retrouver dans des situations difficiles. « *Personne n'est à l'abri d'un incendie ou d'un dégât des eaux. Nous souhaitons aider les personnes aux revenus modestes à accéder à un contrat d'assurance habitation de qualité à un prix raisonnable*, précise Loïc Chusseau, adjoint au maire en charge des solidarités. *Un objectif que partageaient aussi les Villes de Saint-Herblain et Nantes. Nous avons uni nos forces dans l'intérêt des habitants.* »

## PARTENARIAT AVEC DEUX ASSURANCES

À l'issue d'un appel à partenariat lancé par les trois collectivités, avec l'appui des bailleurs sociaux, deux compagnies d'assurance ont été retenues : Groupama et MAE. Les offres ont été épluchées par l'UFC Que Choisir et la Confédération syndicale des familles, deux associations de



## FACILE À LIRE

La Ville de Rezé veut aider

les personnes à se protéger en cas de problème dans leur logement. Avec les Villes de Saint-Herblain et Nantes, elle a obtenu des contrats intéressants pour les Rezéens.

défense des consommateurs. Des contrats vraiment intéressants ? « *Oui, ils sont au juste prix compte tenu des garanties. Des variantes permettent de répondre au plus près aux besoins. Et pas de clause abusive !* », explique Hervé Le Borgne, président de l'UFC Que Choisir de Nantes. Autre avantage : des interlocuteurs dédiés pour répondre aux habitants. Pour y souscrire, les Rezéens peuvent se rapprocher directement des deux assurances (sous réserve d'avoir des ressources inférieures au plafond fixé : 1 676€ nets par mois pour une personne seule, 2 239€ pour un couple).

**+ INFOS : [reze.fr](http://reze.fr)**



**Vous n'avez pas d'assurance habitation ? Vous êtes mal couvert ?  
Souscrivez à un contrat négocié par la Ville.**

# Priorité Château !

**Agir davantage encore au Château. L'équipe municipale s'y était engagée. En décembre, les élus ont voté une série d'actions pour améliorer le quotidien des habitants du quartier classé prioritaire.**

Quartier historique de Rezé, le Château a beaucoup évolué. Il s'est aussi peu à peu appauvri. Les études le montrent. Plus d'un enfant sur deux vit aujourd'hui dans une famille pauvre (moins de 1 000€ par mois). Le taux de chômage atteint 21,1 %. Une situation qui ne peut plus durer. « *Nous devons apporter des solutions aux habitants de ce*

*quartier classé prioritaire, déclare le maire, Gérard Allard. Le Château mérite notre attention et notre soutien. Il y a de l'espoir et du potentiel dans ce quartier.* » Depuis un an, les services de la Ville se mobilisent pour améliorer le quotidien des habitants. « *Nous allons faire encore plus* », affirme le maire. Treize nouvelles actions seront mises en

œuvre entre 2018 et 2020 au sein du quartier. Grâce notamment aux financements accordés par l'État dans le cadre du contrat de ville.

## CADRE DE VIE AMÉLIORÉ

Concrètement ? Le parc Paul-Allain sera réaménagé, un skate-park créé pour les jeunes, des espaces mis à disposition pour jardiner, des solutions trouvées pour gérer les encombrants. « *Toutes ces actions sont plébiscitées par les habitants, explique Mireille Pernot, conseillère municipale en charge de la politique de la ville. Et appuyées par le conseil citoyen, véritable porte-voix des habitants dans le quartier.* » Côté sécurité, des solutions sont apportées. « *La présence des médiateurs va être renforcée dans l'espace public, la vidéoprotection installée, et des*



## PAROLE D'ÉLUE

Mireille Pernot, conseillère municipale en charge de la politique de la ville

**« La Ville a fait du Château l'une de ses priorités. Treize nouvelles actions viennent renforcer notre mobilisation pour répondre aux préoccupations des habitants très attachés et investis dans leur quartier. »**



### LE QUARTIER EN CHIFFRES\*

- 3 000 habitants
- 57,2 % de femmes
- 19,4 % d'habitants ayant plus de 60 ans
- 45,7 % de familles monoparentales
- 48,9 % de foyers composés d'une personne seule
- 21,1 % de chômage
- 32,5 % des habitants sous le seuil de pauvreté

\* Secteur Château-Mahaudières  
Source : Compas



**Le quartier Château, une belle famille ! À l'image des cartes postales en mouvement réalisées par la famille Cartophille avec les enfants des écoles Pauline-Roland et Château-Sud. Une action menée par le conseil citoyen.**

opérations de prévention routière menées dans le quartier, notamment auprès des jeunes », explique Mireille Pernot.

### COUP DE POUCE AUX HABITANTS

Autre levier : l'accès à la culture, aux loisirs et aux mêmes chances pour tous à l'école. « Nous allons ouvrir une classe à horaires aménagés pour favoriser la pratique de la musique et poursuivre le programme de réussite éducative », ajoute l'élue. L'an dernier, 118 enfants ont été suivis. « Les habitants ont aussi besoin d'être aidés pour effectuer leurs démarches numériques ou administratives, faire valoir leurs droits ou tout simplement sortir de l'isolement. » Le centre communal d'action sociale et le centre socioculturel seront de

précieux alliés. Autre projet défendu par la Ville et qui profitera à tous : la création d'une Maison de santé au sein du quartier. « Le dialogue est engagé avec l'Agence régionale de santé et les médecins du quartier. »

est déjà en cours. » Car d'ici dix ans, le quartier sera métamorphosé. Un projet ambitieux auquel les habitants ont été associés et qu'ils pourront suivre en 2018.

**+ INFOS : reze.fr**

### EXPÉRIMENTATION RÉUSSIE

« Nous ne partons pas de rien », expose Mireille Pernot. L'an dernier, 26 actions ont été réalisées dans le quartier. « Une expérimentation qui a mobilisé 11 directions et services de la Ville et qui a déjà porté ses fruits » : installation du service jeunes dans le quartier, aménagements pour sécuriser et embellir le quartier, moyens supplémentaires dans les écoles... « Nous n'avons pas attendu le projet de rénovation urbaine pour intervenir au Château, précise Mireille Pernot. La transformation



### FACILE À LIRE

La Ville de Rezé veut faire plus de choses pour

le quartier du Château car les gens qui y vivent n'ont pas beaucoup d'argent. De nouvelles choses seront faites pour que les habitants se sentent mieux dans le quartier.

## Un quartier prioritaire, c'est quoi ?

En France, 1 500 quartiers sont classés prioritaires, comme le Château à Rezé. Le taux de chômage y est plus important, les niveaux de vie plus faibles, les jeunes moins diplômés que dans le reste du territoire. Pour réduire l'écart avec les autres quartiers, des moyens supplémentaires sont déployés par l'État. Ils permettent de mener des actions, labellisées « contrat de ville ».



Initiation au graph avec les habitants du quartier au moment de la réalisation des deux grandes fresques.



## POLITIQUE DE LA VILLE

# Un diagnostic pour améliorer le Château

**Le 25 janvier, une cinquantaine d'habitants du quartier Château avaient papier et crayon en main. Ils notaient les points positifs et négatifs de leur environnement. Un diagnostic en marchant proposé par la Ville.**

« *Il est mignon, ce petit square !* » Habitante du Château, Alexandra découvre les aménagements effectués récemment dans le secteur des Mahaudières. Avec d'autres habitants du quartier, elle participe ce 25 janvier à un diagnostic en marchant de son cadre de vie. Le nez en l'air ou par terre, stylo et feuille en main, chacun y va de ses observations sur ce qui va ou ne va pas dans le quartier, ce qu'on aimerait voir en bas de son immeuble, ou au contraire être modifié.

### MIEUX GÉRER LES ENCOMBRANTS

Côté positif, on retrouve sur le podium les grandes fresques des artistes Ador et Semor avenue de Bretagne et allée Théophile-Gautier, les potagers partagés qui commencent à fleurir dans les squares, et l'expérimentation en cours aux Mahaudières pour gérer les encombrants. Deux containers pour un pré-tri de ces déchets sont à la disposition des habitants depuis

décembre dernier. Ce dispositif retient d'autant plus l'attention de tous que la question de la propreté est cruciale pour les participants au diagnostic.

### RECHERCHE DE SOLUTIONS

Sur le parcours, on avance des solutions pour améliorer le tri des déchets, réduire les détritiques au sol et le volume des encombrants. Des objets gênants pour l'œil dont on apprend, d'un représentant de Nantes Métropole, qu'une bonne part provient d'habitants extérieurs au quartier... Car cette balade urbaine est aussi l'occasion de dialoguer avec des représentants de la Ville, de Nantes Métropole, des bailleurs sociaux et d'avoir leurs réponses en direct.

### « AMÉLIORER LE QUARTIER »

Comme Odette, qui vit au Château depuis vingt ans, la plupart des habitants présents ce 25 janvier se sont déplacés dans l'idée d'« améliorer le quartier ». Leur diagnostic partagé

*Les habitants du Château ont partagé leurs observations avec des représentants de la Ville, de Nantes Métropole et des bailleurs sociaux.*



### FACILE À LIRE

Les habitants du quartier du Château ont fait

une promenade dans leur quartier, papier et crayon à la main. Ils ont noté tout ce qui allait et ce qui n'allait pas. Leurs remarques vont servir à améliorer des rues, des squares, à faire des travaux.

débouchera sur des actions concrètes dans les mois prochains. Suite à un premier diagnostic en janvier 2017, plusieurs aménagements ont déjà été réalisés : création de places de parking pour les personnes à mobilité réduite, pose d'un nouvel enrobé allée de Clisson, marquage des places de stationnement place Mitterrand, sécurisation de cheminements piétons...

**+ INFOS : 02 51 83 79 15**



**LA HOUSSAIS**

**Le tournoi de foot interquartiers revient**

Rendez-vous est pris pour la troisième édition du tournoi de foot interquartiers, vendredi 3 mars à La Houssais.



Constituez votre équipe et inscrivez-vous au tournoi.

Il est ouvert aux plus de 16 ans. De tous les quartiers. Filles ou garçons. Pas besoin de crampons. Tout se passe en salle. Le tournoi de foot est organisé par la Ville, l'Arpej et quatre bailleurs sociaux. On aime ce tournoi parce qu'il mélange les cultures, les générations, il crée un maximum d'échanges, entre les différents quartiers mais aussi avec les partenaires, qui engagent une équipe ! Les équipes de cinq joueurs et un remplaçant sont invitées à s'inscrire préalablement à l'espace ados loisirs de l'Arpej.

**Vendredi 2 mars à 17h30 au gymnase Liberge, 11, rue de la Galarnière.**

**+ INFOS : Arpej 02 51 70 75 85**

**PONT-ROUSSEAU**

**Le jardin de quartier se réveille avec le printemps**



Dans le jardin de quartier des Trois-Moulins, les ateliers de jardinage écologique avec Écos ont repris. La saison 2 de ce potager collectif débute pour le plus grand plaisir des jardiniers du coin.

Aux Trois-Moulins, le jardin de quartier, lancé au printemps 2017, a passé l'hiver au ralenti mais sûrement pas à l'abandon. Les jardiniers se sont retrouvés pour parler de la future saison. « Nous avons travaillé

la terre pour agrandir le potager, précise Vivien Besset, jardinier amateur. Nous avons aussi réfléchi à mieux organiser la serre pour que les jardins familiaux d'à côté puissent l'utiliser. Les idées ne manquent

pas, nous sommes très motivés ! » En février, les ateliers du jeudi soir proposés par l'association Écos ont repris. Semis, paillage, vie de la terre... deux heures pratiques chaque semaine pour apprendre à faire un potager écologique. Gratuits et ouverts à tous, les ateliers sont suivis par une quinzaine de passionnés et beaucoup de curieux. Ce jardin se veut aussi un lieu de rencontres, d'échanges de bons procédés et une étape dans la construction d'un réseau de jardins à l'échelle de la ville.



**PERMANENCE DES ÉLUS**

**LES ÉLUS DE QUARTIER À VOTRE ÉCOUTE**

Chaque citoyen peut rencontrer son élu de quartier et lui faire part d'informations sur la vie quotidienne de son quartier (propreté, cadre de vie, proposition d'événements...). Pour prendre rendez-vous avec votre élu de quartier, contacter le secrétariat des élus : 02 40 84 43 47.

- Château : Marie-Isabelle Yapo
- La Blordière : Laurent Le Moal
- La Houssais : Philippe Puiroux
- Pont-Rousseau : Stéphanie Cotrel
- Ragon : Véronique Charbonnier
- Rezé-Hôtel de ville : Didier Quéraud
- Trentemoult-les Isles : Charlotte Prévot

## CHÂTEAU



## Hepdalé lave pour l'emploi

**Entreprise de l'économie sociale et solidaire, la blanchisserie Hepdalé permet à des salariés en insertion d'acquérir des compétences pour rebondir sur le chemin de l'emploi.**

La laverie solidaire Hepdalé s'est implantée dans le quartier du Château en 2011. Cette entreprise d'insertion par l'activité économique permet à des personnes en rupture avec le monde du travail d'acquérir confiance et expérience.

« Nous avons recruté près de quarante salariés en six ans. La moitié enchaîne directement avec un emploi ou une formation », précise Philippe Jehanno, le directeur de l'association qui chapeaute l'entreprise. Sid-Ali, un des deux livreurs de l'entreprise, vient ainsi de partir en formation de chauffeur routier. D'autres rebondissent dans l'aide à domicile, en pressing, comme lingère en maison de retraite...

Pour assurer cette mission d'insertion, Hepdalé a, au fil des années, étoffé

son activité et sa clientèle. L'entreprise propose aux particuliers des services classiques en laverie, pressing, repassage et couture. Hepdalé a également le matériel et la logistique pour gérer le linge des centres techniques de Nantes Métropole, de centres de loisirs (ARPEJ et Accoord à Nantes), clubs sportifs (le FC Rezé mais aussi les handballeurs du « H »), maisons de retraite... L'entreprise ajoute enfin un rôle social à son volet insertion puisqu'elle prend en charge, sur un accueil distinct, le linge des personnes à la rue.

**Hepdalé, 21, avenue de la Vendée**

**+ INFOS : 02 40 49 80 61**

**Ouverture du lundi au vendredi : 9h-12h30 et 13h30-17h**



**Hepdalé compte une dizaine de salariés en insertion à Rezé et trois sur son site de Saint-Nazaire.**



## AGENDA

## MARQUAGE DE VÉLOS

Contrôle technique, marquage de vélos et distribution de kits de sécurité. Avec l'association Place au vélo et le service développement durable de la Ville. *Mercredi 14 mars de 14h30 à 18h30. Maison du développement durable. Tarif marquage : 5€, kits vélos gratuits. En accès libre.*

## VIDE-GRENIERS DE PRINTEMPS

Organisé par l'association Cepal Rezé-Centre. *Dimanche 18 mars de 9h à 18h. Place du Pays-de-Retz.*

## FORMATION BABY-SITTING

Se présenter, rechercher des familles, passer son premier entretien, connaître les bases de la législation et les besoins de l'enfant, avoir des idées d'activités. Avant de se lancer, les 15/20 ans peuvent faire le plein de conseils au service jeunes. *Samedi 17 mars de 14h à 18h. Service jeunes (19, avenue de la Vendée). Gratuit. Inscriptions jusqu'au 9 mars. Rens. 02 40 13 44 25.*

## VISITES D'ATELIERS D'ARTISTES

Organisées par le collectif Artistes visuels à Trentemoult. *Dimanche 18 mars de 15h à 17h. Trentemoult. Gratuit.*

## LES MÉTIERS DU NUMÉRIQUE

Mieux connaître un secteur porteur qui recrute. Des professionnels viennent à la rencontre des jeunes pour les aider à se repérer dans les filières, les formations et les métiers du numérique. *Mardi 20 mars à 18h30. Service jeunes (19, avenue de la Vendée). Entrée libre. Rens. 02 40 13 44 25.*

## L'Adie, un soutien pour monter sa boîte



Marie-Christine Bonnet a créé sa microentreprise, avec un microcrédit et un accompagnement de l'Adie (Association pour le droit à l'initiative économique).

Marie-Christine Bonnet, alias MarieDépann'Ordi, en est persuadée : « Pour travailler aujourd'hui il ne faut pas hésiter à créer son emploi. » Pas facile néanmoins de se jeter à l'eau, de se repérer dans les méandres de la création d'entreprise, encore moins de convaincre les banques ! C'est là que l'Adie (Association pour le droit à l'initiative économique) intervient. L'association suit les porteurs de projet en amont et après le lancement de leur activité, et les finance avec des microcrédits.

Pour lancer, en 2014, son service de réparation d'ordinateurs, Marie-Christine Bonnet, habitante de La Blordière, a reçu un prêt pour l'acquisition de matériel, puis un second pour l'achat d'un véhicule. Elle est depuis les débuts de son projet en contact régulier avec un bénévole de l'Adie. « Ces accompagnateurs sont passés par les mêmes problématiques que nous, ils



Aidée par l'Adie, Marie-Christine a monté son projet d'entreprise.

viennent du monde de l'entreprise ou de l'artisanat », observe-t-elle. C'est le cas du Rezéen Alain Virginet, un ancien commercial qui s'est engagé en 2009, à sa retraite, dans le soutien aux créateurs d'entreprise. « L'Adie permet de donner leur chance à ceux à qui on l'a refusée, sans être juge de leurs

initiatives. Elle favorise la création d'emplois dans les quartiers touchés par le chômage », note le bénévole. L'association a accompagné une dizaine de projets à Rezé ces trois dernières années.

+ INFOS : Antenne Adie de Nantes, 8, rue Bisson. Tél. 0 969 328 110



## RAGON

### Un coup de jeune pour l'école

Le groupe scolaire Ragon a connu d'importantes transformations l'an dernier. Un grand préau et un nouveau bloc sanitaire ont été aménagés.



Mise en place d'un préau de 340 m<sup>2</sup> à l'école de Ragon.

En croissance régulière, les effectifs de l'école élémentaire Ragon atteignent 234 élèves répartis en 10 classes. Afin de s'adapter à ces évolutions et pour moderniser l'établissement, on y a entrepris d'importants travaux d'importants travaux ont été conduits l'an dernier. Difficile en entrant dans l'école de ne pas voir le grand préau de 340 m<sup>2</sup>, sa charpente bois et sa toile tendue. « Les enfants sont ravis d'avoir un nouvel espace de jeu, bien pratique en temps de pluie », commente la directrice de l'école, Laurence Badin. Le préau est utilisé pendant les récréations, mais aussi sur le temps périscolaire ou pour les activités sportives.

La construction d'un nouveau bloc sanitaire a aussi amélioré le quotidien des enfants. Deux blocs même puisque filles et garçons sont séparés, chaque partie offrant sept WC dont un adapté aux enfants ayant un handicap. Deux escaliers de secours en colimaçon ont également été installés. Leur structure métallique légère s'intègre bien dans la perspective de l'école. Enfin, pour répondre à une utilisation croissante de la bicyclette par les élèves et les adultes, 30 appuis-vélos ont été posés dans la cour.

Le montant global de l'opération s'élève à 484 000 euros TTC.

# 70 ans de lutte pour les familles

**En 1947, pour répondre aux besoins immédiats de l'après-guerre, naît l'Association familiale ouvrière de Rezé. Depuis, elle est devenue la Confédération syndicale des familles. Dresser le portrait de cette association, c'est survoler un demi-siècle de lutte aux côtés des familles. Aujourd'hui encore, l'action de soutien aux ménages dans tous les champs de leur vie quotidienne est toujours bien vivace.**

En ce samedi matin de janvier 2018, Michèle s'est rendue à la permanence de la Confédération syndicale des familles (CSF), au centre socioculturel du Château. Elle souhaite parler de ses problèmes de chauffage récurrents dans son appartement. Et du manque d'écoute de son bailleur social. Les bénévoles de la CSF sont habitués à gérer ce type de problèmes, souvent résolus par l'organisation d'une réunion entre le ou les habitants et le bailleur.

### SE GROUPER POUR S'EN SORTIR

« Quand j'étais petite, ma maman faisait partie de la CSF », se souvient Michèle avec émotion. Il est vrai que l'histoire de la section rezéenne du syndicat familial ne date pas d'hier. Sa création remonte à l'après-guerre, sous l'impulsion de militants du monde ouvrier. En 1947, Lucien Ringard, habitant de Pont-Rousseau, dépose les statuts de l'Association familiale ouvrière de Rezé. Elle vise à « grouper les familles de de condition ouvrière pour l'étude et la défense de leurs droits et intérêts matériels ».



**Les bénévoles de la Confédération syndicale des familles accompagnent les Rezéens dans leur vie quotidienne.**

### « ON MUTUALISAIT LES MACHINES À TRICOTER »

Dans la reconstruction de l'après-guerre, les besoins sont immenses. « On mutualisait des machines à tricoter et à laver, qu'on déplaçait sur roulettes », raconte Madeleine Tessier, entrée en 1964 dans l'association. L'année suivante, celle-ci prend le nom d'Association syndicale des familles de Rezé puis, en 1994, celui actuel de Confédération syndicale des familles. Cette dimension syndicale est essentielle aux yeux des militants de la CSF. « Notre rôle est de repérer les problèmes, de les soumettre à la collectivité et de porter les revendications des familles », explique Marie-Claude Tessier, la présidente de la section. Comme en 2011, lorsque la CSF se mobilise contre la restriction des jours d'ouverture de la Maison de la sécurité sociale au Château.

### AUX CÔTÉS DES FEMMES

Créée par des hommes, la CSF rezéenne voit rapidement des femmes prendre leur rôle en son sein et agir en faveur de l'émancipation féminine. Pour soulager les femmes pendant la maternité ou lors une période de maladie, la CSF crée, en 1958, l'Association de l'aide familiale populaire (AAFP) de Rezé – Les Sorinières. Jusqu'à cinq travailleuses familiales y sont employées. Très tôt, le syndicat s'intéresse aux familles monoparentales. Des femmes seules touchées par le veuvage hier, par le divorce aujourd'hui, ces femmes vivent souvent des situations financière et personnelle compliquées. L'Association syndicale des familles monoparentales et recomposées, affiliée à la CSF, les accompagne dans la défense de leurs droits.





## Mai 68 dans l'action

La Confédération syndicale des familles s'est impliquée dans les luttes de Mai 68 en approvisionnant les familles de grévistes. À la façon d'une Amap, la section distribuait sous le préau de l'école Château-Nord des paniers avec des produits des paysans du coin. La solidarité de la CSF s'est également manifestée à l'égard des paysans travailleurs dans les années 1970, mais aussi pour qu'il y ait moins d'élèves dans les classes (photos).

### L'ÉDUCATION POPULAIRE, SON FER DE LANCE

Reconnue association d'éducation populaire au niveau national, la Confédération syndicale des familles est très active dans le domaine éducatif au sens large. Dans les années 1980, elle initie un système d'aide aux devoirs basé sur l'entraide : un jeune ou un étudiant accompagnant un plus jeune. La section s'intéresse aussi à l'orientation scolaire en partenariat avec les conseillers d'orientation du Château. Une démarche qui donnera naissance au premier Forum d'orientation des lycées professionnels en 1986.

« Les enfants d'ouvriers n'étaient pas reconnus auparavant, c'était un point crucial », note Andrée Baudry, qui a été de tous les combats de la CSF depuis son adhésion en 1967.

### UN ESPRIT PRÉCURSEUR

Dès 1988, la Confédération syndicale des familles met en place un accueil périscolaire à l'école maternelle Roger-Salengro, puis à Rezé-Bourg et La Houssais. Elle passera plus tard le relais à la Ville. « Rezé a toujours été une section où l'on a initié, puis confié les choses aux pouvoirs publics », souligne Marie-Claude Tessier. Y compris en matière de démocratie

locale puisque la CSF a milité pour la création d'un Conseil économique et social communal. Une idée reprise en 1992 par le maire, Jacques Floch.

### TOUJOURS TRÈS ACTIVE

Au fil des décennies, on retrouve la CSF active sur les loisirs des jeunes, la parentalité, l'alimentation avec des « soirées soupes » conviviales dont beaucoup se souviennent. Que ce soit pour défendre les locataires, les consommateurs victimes d'arnaques, animer des soirées débats sur les assurances ou le microcrédit, les bénévoles de la CSF sont, comme aux origines de l'association, mobilisés et pleins d'énergie pour accompagner les familles dans leurs besoins quotidiens.



1999. Réunion au cours de laquelle on décide des aides au départ en vacances.

## Rendez-vous le 24 mars

La Confédération syndicale des familles de Rezé tiendra samedi 24 mars son assemblée générale annuelle au centre socioculturel de Ragon. Elle profite de ses 70 ans pour proposer dans l'après-midi un temps d'ouverture au public. Passez les voir, ils seront ravis de vous parler, de vous aider.

Maison du développement durable  
02 40 13 44 10

La Soufflerie / L'Auditorium  
02 51 70 78 00

Cinéma Saint-Paul  
02 40 75 41 91

Médiathèque Diderot  
02 40 04 05 37

École municipale de musique et de danse  
02 51 70 78 20

## Concerts

Vendredi 2 mars à 19h

### MIROIRS ORIENTÉS DE LA MÉDITERRANÉE À LA PERSE

Avec l'Ensemble influences.  
Rencontre musicale de La Soufflerie.

Centre musical de la Balinière - Gratuit

Mercredi 7 mars à 20h30

### SCYLLA / VÍRUS / ARMALETTE

Une soirée, trois rappers.  
Proposée par La Soufflerie dans le cadre du festival Hip OPsession.  
Lire page 7.

La Barakason - Tarifs : de 10 à 18€

Vendredi 9 mars à 19h

### KLEZMER FANTASTIK

Un voyage imaginaire sur des textes oniriques avec le groupe Doucha. Rencontre musicale de La Soufflerie.

La Barakason - Gratuit

Du 15 au 17 mars

### MÉTROPOLIS #3

Destination Athènes. Focus proposé par La Soufflerie. Lire page 5.

L'Auditorium, théâtre municipal, la Barakason, médiathèque Diderot

Mardi 20 mars à 19h

Mercredi 28 mars à 19h

### GRAIN D'SCÈNE

Audition d'élèves de l'école municipale de musique et de danse.

Centre musical de la Balinière (le 20/03),  
L'Auditorium (le 28/03) - Gratuit

Vendredi 23 mars à 19h

### HOMMAGE

#### À WAYNE SHORTER

Gaëtan Nicot Quintet honore la musique de ce grand saxophoniste et compositeur de jazz. Rencontre musicale de La Soufflerie.

Centre musical de la Balinière - Gratuit

Vendredi 23 mars à 20h30

### THE HIGH ROAD TO KILKENNY

Les musiciens de Saint-Julien revisitent les grands noms irlandais. Proposé par La Soufflerie dans le cadre de Baroque en scène. Conférence introductive au concert à 18h30.

L'Auditorium - Tarifs : de 9 à 21€

Mardi 27 mars à 20h30

### FATOUMATA DIAWARA

L'artiste malienne est incontournable sur la scène internationale avec sa musique mêlant jazz, funk et folk. Proposé par La Soufflerie.

Théâtre municipal

Tarifs : de 20 à 27€

Jeudi 29 mars à 20h30

### CHAPELIER FOU / SAMIFATI

Une soirée électro instrumentale. Proposée par La Soufflerie.

La Barakason

Tarifs : de 5 à 14€

Vendredi 30 mars à 19h

### ROAD TRIP AUSTRALIEN

Avec le groupe Alma Road à la musique pop. Rencontre musicale de La Soufflerie.

La Barakason - Gratuit

Du 30 mars au 29 avril

### CIRQUE PLUME

Proposé par La Soufflerie.

Place du Pays-de-Retz

Spectacle complet

## Spectacle jeune public

Dimanche 18 mars à 11h

### CINÉMINOS

Projection du court-métrage d'animation à la découverte du monde. Dès 3 ans.

Cinéma Saint-Paul, 38, rue Julien-Douillard

Tarif : 4€ - Rens. 02 40 75 41 91

## Cinéma

Du 26 au 29 mars

### FORUM VISAGES

35<sup>e</sup> édition. Lire page 6.

Cinéma Saint-Paul, 38, rue Julien-Douillard

Tarif : 3€ - Rens. 02 40 32 93 09

## Théâtre

Samedi 17 mars à 19h30

### BISTROT QUAI PARTY #5

Théâtre d'improvisation. Par la Troupe du Malin.

Centre socioculturel Jaunais-Blordière,

31, Chemin Bleu - Gratuit - Rens. 02 28 44 40 02

Du 22 au 25 mars

### DEUX HOMMES TOUT NUS

Une comédie de Sébastien Thiéry. Par la compagnie de Tyndare.

Théâtre municipal Tarif : 7€

Résa. fnac.com ; ticketnet.fr ; digitick.com

## Conférences

Lundi 19 mars à 18h30

### PARENTALITÉ ET SANTÉ MENTALE

Animée par des professionnels de la petite enfance et du soin. Proposée par le centre hospitalier Georges-Daumezon.

Médiathèque Diderot

Gratuit - Rens. 02 51 82 93 81



Le Rézeau 2.0, les 24 et 25 mars.

### PASSEZ EN MODE « RÉZEAU » !

Bonne nouvelle pour les adeptes de jeux vidéo, d'informatique et de vidéo ! Le Rézeau revient pour une 2<sup>e</sup> édition. Aux manettes : l'association Social gamers club soutenue par le service jeunes de la Ville. Tournois, stands de découverte, animations, concerts attendent les geeks confirmés ou novices pendant deux jours cette année. Deux fois plus de raisons d'y aller !

Samedi 24 mars de 15h à 22h à la Barakason.

Dimanche 25 mars de 14h à 18h à la

médiathèque Diderot. Gratuit. Programme complet sur [www.socialgamers.club/lerzeau2](http://www.socialgamers.club/lerzeau2)

Mardi 20 mars à 19h

### ART URBAIN ET STREET-ART

De New-York aux banlieues nantaises. Rencontre « La ville entre art et architecture » proposée par la Ville en coproduction avec La Soufflerie.

L'Auditorium - Tarifs : 5€, gratuit pour les moins de 26 ans, RSA, demandeurs d'emploi - Rens. 02 51 70 78 00

Mercredi 21 mars à 14h30 et 20h30

### LA ROUTE NAPOLÉON

Ciné-conférence Connaissance du monde.

Cinéma Saint-Paul, 38, rue Julien-Douillard  
Tarifs : de 4,50 à 9,50€ - Rens. 06 84 31 51 81

Jeudi 22 mars à 19h

### L'ARCHÉOLOGIE AU CŒUR DE LA BD

Conf'apéro du Chronographe.

Le Chronographe, 21, rue Saint-Lupien  
Gratuit - Rens. 02 52 10 83 20

Mardi 27 mars à 14h30

### LE CHRISTIANISME EN CHINE

Dans le cadre des Mardis de l'histoire.

Résidence Saint-Paul, 103, rue Jean-Fraix  
Gratuit - Rens. 02 51 72 71 27

## Sports

Samedi 3 mars à 20h

(NRB/Montpellier)

Samedi 10 mars à 20h

(NRB/Basket Landes)

Samedi 24 mars à 20h (NRB/

Villeneuve d'Ascq)

### BASKET

Matchs du NRB  
(Ligue féminine de basket).

Complexe sportif Mangin-Beaulieu

Dimanche 4 mars à 16h

(ASBR/Billère)

Dimanche 25 mars à 16h (ASBR/  
Pouzauges)

### HANDBALL

Matchs de l'ASBR (Nationale 2).

Gymnase Évelyne-Créteil

Samedi 10 mars à 20h

(BCSP/ Centre fédéral de basket-ball)

### BASKET

Match du BCSP (Ligue 2 féminine).

Gymnase Arthur-Dugast

Vendredi 16 mars à 20h30

(NRMV/Sète)

### VOLLEY

Match du NRMV (Ligue A).

Gymnase Arthur-Dugast

## Lectures

Mercredi 7 mars à 16h

### LECTURE DE CONTE

Le goût des mots, par Najoua Darwiche. Dès 6 ans.

Médiathèque Diderot - Gratuit. Sur inscription

Samedi 17 mars à 15h

### RENCONTRE AVEC MARIE CHARTRES

Son roman, *Les petits orages*, figure parmi la sélection du prix Tapage. Dès 13 ans.

Médiathèque Diderot - Entrée libre

Samedi 17 mars à 16h

### GOÛTER PHILO

La peur. Animé par l'association Paroles-sens-dessous. Réservé aux 10-12 ans.

Médiathèque Diderot - Gratuit. Sur inscription

## Expositions

Jusqu'au 5 mai

### LE DD EXPLIQUÉ AUX ENFANTS

C'est quoi le développement durable ? À quoi ça sert ? Une exposition ludique avec des photos, des mots simples.

Maison du développement durable - Entrée libre

Jusqu'au 5 mai

### LA SÈVRE NANTAISE SECRÈTE ET SAUVAGE

Découvrez la Sèvre nantaise sous un autre regard à travers l'exposition photographique de Patrick Trécul.

Maison du développement durable - Entrée libre

Jusqu'au 20 mai

### AVÉ BANDE-DESSINÉE !

La BD rencontre l'Antiquité. Planches originales, dessins, archives d'auteurs réunis dans une exposition inédite à regarder et à feuilleter.

Le Chronographe, 21, rue Saint-Lupien

Tarifs : de 1,50 à 3€ - Rens. 02 52 10 83 20

## Loisirs

Du 1<sup>er</sup> au 9 mars

### ATELIERS VACANCES

Créez votre propre planche de BD. Réservés aux 6-12 ans.

Le Chronographe, 21, rue Saint-Lupien

Tarifs : de 2,50 à 6€ - Inscription 02 52 10 83 20

### BARAKÀLIVRES

Romans, BD, polars, documentaires, ouvrages pour enfants... Vous trouverez à coup sûr votre bonheur à la BaraKàLivres. Une vente géante de livres d'occasion organisée par deux associations humanitaires : Les amis des enfants du monde et Juley, enfants du Ladakh. Vente d'artisanat et restauration. Les fonds récoltés permettront d'aider des enfants en détresse dans différents pays du Monde.

Samedi 24 mars de 15h à 19h et dimanche 25 mars de 10h à 18h. Gymnase Château-Nord, allée de Provence. Entrée libre.



BaraKàLivres, les 24 et 25 mars.

Dimanche 18 mars à 15h et 16h

### DU CROQUIS À L'ENCRAGE

Prenez la plume et découvrez les étapes de la création d'une BD.

Le Chronographe, 21, rue Saint-Lupien

Tarifs : de 1,50 à 3€ - Rens. 02 52 10 83 20

Dimanche 25 mars à partir de 8h

### TOUR DE REZÉ

Trois boucles de randonnée. Lire page 5.

Départ du centre socioculturel Jaunais-Blordière

Gratuit

## Commémoration

Lundi 19 mars à 12h

### HOMMAGE AUX VICTIMES DE LA GUERRE D'ALGÉRIE ET DES COMBATS EN TUNISIE ET AU MAROC

À l'occasion de la Journée nationale du souvenir et de recueillement.

Place Roger-Salengro

## Cette double page est dédiée à l'expression des groupes politiques représentés au conseil municipal.



Retrouvez les tribunes des groupes sur [www.reze.fr](http://www.reze.fr)

Groupes de la majorité *Ensemble à gauche pour Rezé* avec Gérard Allard

### Les élus socialistes

#### Tourner la page Notre-Dame-des-Landes

L'État a pris ses responsabilités en renonçant au transfert de l'aéroport à Notre-Dame-des-Landes. Pas dans le sens que la majorité des citoyens de Loire-Atlantique avait souhaité. Mais le président de la République a mis fin à une situation qui n'avait que trop duré (près de 45 ans). Notre agglomération doit être reconnue pour ce qu'elle est : une agglomération attractive, dynamique et solidaire. Notre territoire devra s'adapter pour combattre et réduire les nuisances sonores qui sont préjudiciables pour la santé de nombreux habitants. Il faudra aussi s'adapter, en termes d'aménagements et, en particulier, pour le transport des voyageurs vers l'aéroport. On parle de prolonger le tramway de la Neustrie à Nantes-Atlantique. Il est peut-être préférable, plus rapide et peut-être moins coûteux d'envisager une liaison tram-train passant par Pont-Rousseau. La liaison ferroviaire existe, il faut l'utiliser. Rezé saura rebondir collectivement avec tous les acteurs économiques, sociaux, associatifs et élus politiques. Les Rezéens ont l'énergie et la capacité. Le développement de notre territoire ne s'arrête pas avec ce renoncement. La métropole et nos villes ont l'énergie, l'attractivité et les atouts pour garantir et faire progresser encore notre développement envié par beaucoup et qui va encore s'accroître. Qui peut en douter ? Car notre territoire fait toujours plus envie que pitié.

Le groupe PS

### Les élus communistes

#### Un budget 2018 favorable à l'investissement

La Ville va adopter son budget ce mois-ci. D'ores et déjà nous en connaissons les orientations. La rétrospective des premières années du mandat municipal montre que la situation est saine : Évolution moins rapide des dépenses par rapport aux recettes par exercice annuel, d'une capacité de désendettement inférieure à 4 années tout en assurant un bon niveau de service public et d'investissement. Si la loi de finances 2018 se veut rassurante (compensation de la disparition à terme des recettes de la taxe d'habitation, fin annoncée du prélèvement de la Dotation générale de fonctionnement, maintien de la DSU), rien n'est moins sûr pour les années suivantes. De plus, la disparition de la TH porte atteinte à l'autonomie financière des communes, puisque c'est l'État qui compenserait les pertes consécutives à cette disparition, les collectivités locales perdant la liberté de lever cet impôt. Pour 2018, la municipalité affiche donc la volonté de poursuivre une feuille de route des investissements à hauteur d'environ 10 millions d'euros ce qui permettra de réaliser les travaux devenus nécessaires dans un certain nombre d'équipements publics, écoles notamment, de construire la future école maternelle de la Houssais (en remplacement de la Galarnière) et de poursuivre la mise en conformité accessibilité des bâtiments communaux. La prospective budgétaire témoigne de notre capacité à préserver notre capacité d'autofinancement et de contenu à un niveau de la dette communale par habitant à 488 euros par an.

[groupecommuniste@mairie-reze.fr](mailto:groupecommuniste@mairie-reze.fr)

### Les élus verts

#### Stop aux pesticides qui empoisonnent nos vies

La Ville de Rezé a depuis 2003 engagé à une démarche volontariste de réduction des pesticides sur l'espace public. Ainsi entre 2003 et 2010, il s'est ensuivi une baisse de 92 % des produits phytosanitaires. À compter du 1<sup>er</sup> janvier 2016, la Ville a totalement banni les produits phytosanitaires au profit de pratiques alternatives respectueuses de l'environnement et de l'humain anticipant ainsi la loi sur la transition énergétique pour la croissance verte. Celle-ci stipule pour 2017 l'interdiction des pesticides chimiques pour l'État, les collectivités locales et les établissements publics ainsi que la fin de la vente en libre-service des pesticides chimiques pour les particuliers. L'interdiction, enfin, de l'utilisation des pesticides chimiques pour ces mêmes particuliers en 2019. La décision mortifère de l'Europe d'accorder le renouvellement

du glyphosate pendant 5 ans constitue un vrai déni de protection de la santé publique. En cohérence avec celle de la Ville de Rezé, la position des élu-e-s écologistes se porte sur le principe de précaution comme une condition inaliénable. Un principe d'autant plus menacé que le traité de libre-échange transatlantique, TAFTA, est négocié, à l'échelle européenne, dans la plus grande opacité. Aujourd'hui, plus de 80 % des Français rejettent l'utilisation des pesticides. Pour les élus écologistes, une autre voie est possible qu'il nous appartient d'emprunter. Il s'agit non seulement d'un enjeu majeur de santé publique mais aussi de la survie de nos agriculteurs et de l'avenir de notre planète.

Contact : [elus.ecologistes@mairie-reze.fr](mailto:elus.ecologistes@mairie-reze.fr)  
Site : [elusecologistesreze.fr](http://elusecologistesreze.fr)





Groupe de la minorité

Groupe d'opposition

### Rezé à gauche toute !

#### **Budget, expertise habitante / nébuleuse technique ?**

RàGT réclame depuis longtemps une démocratisation des débats concernant les finances de la ville. Nous avons sollicité à plusieurs reprises la création d'une commission des finances à laquelle seraient invités en plus des élus, des citoyens, des représentants d'associations. Le débat d'orientation préalable au vote en conseil municipal, pourrait ainsi être investi par des habitants qui ont souvent des niveaux de connaissance et d'expertise insoupçonnés et sont souvent source de propositions innovantes. Le budget d'une commune peut paraître inaccessible à celui qui ne maîtrise pas les rouages. Nous pensons que ce domaine est trop souvent sacralisé, réservé et entouré d'une nébuleuse qui empêche plus qu'elle ne propose. Pour ouvrir des portes il faut parfois des clés. Il serait envisageable d'accompagner les habitants à se saisir du budget communal, imbriqué pour partie dans l'intercommunalité. Cela a des incidences fortes dans les décisions concernant l'implantation d'équipements, les choix d'investissements lourds. Cette approche nouvelle, permettrait de rendre lisibles les réalisations mises en œuvre par la municipalité. Une commission de finances revisitée diminuerait l'effet des frustrations lorsque des décisions sont prises. Elle permettrait aux habitants de dépasser l'accès à l'information, mais développerait des pratiques impliquantes et légitimes, parce qu'il s'agit de l'usage de l'argent public, c'est à dire l'argent qui nous appartient collectivement.

[rezeagauchetoute@gmail.com](mailto:rezeagauchetoute@gmail.com)

### LR, NC, DD Ensemble pour Rezé

#### **Les sanglots longs de la République : NDDL**

Le traitement du dossier de Notre-Dame-des-Landes s'inscrit dans la continuité du délitement de notre démocratie.

##### **Ce qui est arrivé était inéluctable.**

La non-évacuation de la ZAD après le référendum de 2016, après 180 décisions de justice favorables au projet de transfert, signifiait déjà son abandon.

Même si les arguments de l'abandon du projet étaient défendables, l'évacuation de la ZAD était non négociable.

##### **La façon dont ce projet a été traité est inacceptable.**

Tétanisés par la peur de la bavure, les gouvernements successifs comme l'actuel ont finalement donné raison aux « Fascistes-Zadistes ».

S'il fallait sortir des boues de Notre-Dame-des-Landes, depuis le temps que nos gouvernants successifs y ont laissé pourrir ce dossier, choisir la solution du moindre risque, faire céder une fois encore notre démocratie devant les adeptes de la négociation, révolter sur la tempe et plier systématiquement devant ceux qui « gueulent » le plus fort, c'est faire le jeu de la tyrannie ambiante et de celle plus violente encore qui ne manquera pas à venir.

On reproche aux artisans de NDDL, d'avoir perdu la bataille de l'opinion publique et qu'ils n'ont jamais su bâtir une vraie stratégie. Mais objectivement, qui croira sur ce dossier aussi que la presse et les médias ont fait montre d'une stricte neutralité ?

Jusqu'à quand notre République devra-t-elle accepter et supporter les diktats de tyrans culturels, d'alter mondialistes extrémistes et pire encore, car complices de fait, de médias asservis et de gouvernants pusillanimes ?

Groupe des élus de la droite et du centre  
« Ensemble pour Rezé avec Philippe Seillier »,  
Suivez-nous sur [www.reze-avenir.fr](http://www.reze-avenir.fr) ;  
Contactez-nous au 06 51 74 48 83

## URGENCES

POMPIERS : 18

POLICE : 17

URGENCES

MÉDICALES : 15

AMBULANCES : 15

SAMU SOCIAL : 115

PHARMACIENS

DE GARDE : 32 37

## ÉTAT CIVIL

## NAISSANCES

Du 17 décembre 2017 au 19 janvier 2018 : Tom Milunovic (rectificatif naissance juin 2017) ; Célia Le Roy ; Lison Guibert ; Axel Guihard ; Armin Demiroglu ; Sami Ghouzali Lhadri ; Mylla Pelletier Ménager ; Rubén Marquet ; Eden Loirat ; Liliwenn Laudat ; Alaâ Aifar ; Thelma Dalmar ; Mélissa Belkhiri ; Gatiem Emery ; Alicia Garcia ; Adèle Thierry de Ville d'Avray ; Naël Dolphus ; Liora Guillot ; Mathis Guillou ; Charline Audic ; Aizah Mohammed Abu ; Louis Nobilet ; Mahaut Bordron ; Liza Chazal ; Benoît Angot ; Alexandre Jacquenot ; Clément Prigent ; Timéo Tessier ; Youna Baudry Cheillett ; Raphaël Bocquet ; Ilan Alvarez Louis ; Mathilde Gaonac'h ; Maïwen Ingargiola Gouriou ; Sarah Michon.

## MARIAGES

Hors Rezé : Franck Mauricia et Christelle Allard, Rezé ; Gaël Geantot et Hélène Sponchiado, Rezé.

À Rezé du 22 janvier au 17 février 2018 : Fanny Bodiguel et Fanny Motteau, Rezé ; Mohamed Doumbia et Adeline Gillot, Rezé.

## DÉCÈS

Du 27 décembre 2017 au 20 janvier 2018 : Marie Baslande née Couroussé, 94 ans ; Alvarosette Le Priol née Michel, 103 ans ; Andrée Renaud née Ménard, 93 ans ; Robert Chapuis, 65 ans ; Marcel Canac, 93 ans ; Marie Daniaud née Charrier, 99 ans ; Clément Emeriau, 100 ans ; Michèle Claramunt, 59 ans ; Lydia Mistretta née Vacher, 90 ans ; Jean Mars, 95 ans ; Alain Piloquet, 84 ans ; Michel Dameron, 81 ans ; Marie-Thérèse Denier née Collet, 93 ans ; Henriette Durassier née Durand, 89 ans ; Léon Perocheaud, 85 ans ; Nathalie Dronnet, 56 ans ; Jocelyne Allouard, 56 ans ; François Hognon, 81 ans ; Yvette Bretecher née Gourdon, 88 ans ; Paul Pivaut, 77 ans ; Jean Chaillou, 83 ans ; Nadia Hervouet née Fauvarque, 60 ans ; Hanne Benoit née Wiernik, 86 ans ; Yvonne Séjault née Delfante, 89 ans ; Roger Papin, 89 ans ; Martine Thomas née Constans, 64 ans ; Jeanne Brière née Mocquard, 84 ans ; Viviane Delouche, 63 ans ; Andrée Madec née Bayard, 87 ans ; Lucienne Bribon née Siwicz, 76 ans ; Marylène Luco née Guérin, 60 ans ; Andrée Sorin née Roquet, 84 ans ;

## OPÉRATION TOUTES POMPES DEHORS

Du 26 mars au 7 avril, l'association Onco Plein Air organise une nouvelle opération de collecte de chaussures usagées. L'objectif de cette opération annuelle est de financer une semaine de vacances pour des jeunes atteints de cancer soignés au CHU de Nantes. Le principe : vous déposez les chaussures encore portables, dont vous n'avez plus l'utilité, dans l'un des points de collecte. Elles seront rachetées par l'entreprise d'insertion locale Le Relais Atlantique.  
**Rens. Association Onco Plein Air, 02 28 07 04 40, [www.aopanantes.fr](http://www.aopanantes.fr)**

## NUMÉRIQUE À LA CARTE

Posez toutes vos questions sur le fonctionnement de votre smartphone, votre tablette ou votre ordinateur. Réservé aux ados et adultes. Samedis 10 et 24 mars à 11h. Médiathèque Diderot. Entrée libre

## LES VENDREDIS DE L'ORDI

Apprenez à utiliser le clavier et la souris. Réservé aux ados et adultes. Vendredi 23 mars à 10h. Médiathèque Diderot. Gratuit. Sur inscription  
**Rens. 02 40 04 05 37**

## PERMANENCE DE BROUAGE

Le service espaces verts et environnement met en place une permanence de broyage. Apportez vos déchets verts de taille et repartez avec du paillage de première qualité pour votre jardin.  
**Samedi 3 Mars de 14h à 17h au Jardiversité. Gratuit**

## RÉFORME DE LA TAXE D'HABITATION

Si vous êtes concernés par la réforme, en 2018, le montant de votre taxe d'habitation baissera de 30 %. Un simulateur a été créé afin que chacun puisse mesurer l'effet de cette baisse.

**Plus d'infos : [impots.gouv.fr](http://impots.gouv.fr)**

## CARTES D'IDENTITÉ ET PASSEPORTS

Les demandes sont à déposer en mairie, au service des formalités administratives (place Daviais). Les mineurs doivent être accompagnés de leur représentant légal. Prise des rendez-vous en ligne sur le site de la Ville (rubrique : démarches).

**Rens. 02 40 84 42 02**

## RECENSEMENT CITOYEN

Les jeunes nés en janvier 2002 doivent se présenter entre le jour de leurs 16 ans et le 30 avril 2018 au service des formalités administratives de la mairie (place Daviais), avec leur carte d'identité et le livret de famille de leurs parents. Ceux qui ne peuvent pas se déplacer peuvent se faire représenter par leur représentant légal ou effectuer la démarche en ligne sur [www.mon.service-public.fr](http://www.mon.service-public.fr).

**Rens. 02 40 84 42 02**

## LUTTE CONTRE LES VIOLENCES FAITES AUX FEMMES

Fortement investi dans la lutte contre les violences sexistes, le CIDFF (Centre d'informations pour les droits des femmes et des familles) peut être sollicité pour accompagner les femmes victimes telles que la violence au sein du couple, un viol, des violences psychologiques ou physiques... Il propose des actions en direction des femmes, des professionnels et du grand public.

**Rens. 02 40 48 13 83**

**<http://loireatlantique-nantes.cidff.info/>**

## ÉCONOMIES D'ÉNERGIE : DES CONSEILS

Vous cherchez des conseils sur les économies d'énergie ? Un conseiller de l'Espace info énergie 44 répond à vos questions. Mercredi 21 mars (14h, 15h15 ou 16h30). Samedis 17 et 31 mars (10h, 11h15 ou 12h30). Gratuit. Sur inscription.

**Rens. 02 40 13 44 10 ou [maisondudD@mairie-reze.fr](mailto:maisondudD@mairie-reze.fr)**

## Permis de conduire, carte grise : démarches uniquement en ligne

Depuis le 2 novembre, il n'y a plus d'accueil physique aux guichets de la préfecture de Loire-Atlantique. Les démarches liées aux cartes grises et aux permis de conduire se font en ligne. Avantages : une simplification administrative et un gain de temps puisque les démarches peuvent être faites 24h/24 et 7j/7.

**<https://ants.gouv.fr>**

## UN MEILLEUR ACCÈS AUX SOINS

Afin que chacun puisse vérifier ses droits, l'Assurance maladie a mis en ligne un simulateur (<https://www.ameli.fr/simulateur-droits>) qui permet de déterminer en quelques clics si on éligible à l'aide complémentaire santé (ACS). Cette aide est attribuée pour une durée d'un an sous certaines conditions. Ce simulateur indique également qui contacter pour bénéficier de un accompagnement pour remplir sa demande.

**Plus d'infos sur <http://www.info-acs.fr/>**

## JARDINS DU PAYS NANTAIS

Florian jardinier-paysagiste à Rezé

Créations & entretien de jardins  
Tous modes de paiement dont CESU

3 place F. Mitterrand - 44400 REZÉ  
06 52 71 07 93 · flodebou@hotmail.fr

**OUVERT pendant les travaux**



Pompes Funèbres  
**ATLANTIC**

Tous services et  
articles funéraires

Marbrerie - Prévoyance  
Chambre funéraire de votre choix



7 place Jean-Baptiste Daviais  
44400 REZÉ  
(En face de l'Hôtel de Ville)

**Tél. 02 40 75 04 31**  
[www.pfatlantic-reze.fr](http://www.pfatlantic-reze.fr)

**Rezé**

Magazine municipal

**Rezé**  
mensuel

(Diffusé à 21000 exemplaires chaque mois)

Réservez votre emplacement publicitaire  
**02 40 84 42 99**

**Rezé**



**Des commerçants  
près de chez vous**

**5**  
marchés

**Mardi matin** Château

**Jeudi fin d'après-midi** Ragon

**Vendredi matin** Pont-Rousseau

**Samedi matin** Trentemoult

**Dimanche matin** Ragon

**STYL'PROTECT**

**FAÇADES & TOITURES**

Ravalement

Imperméabilisation  
des murs et toitures

Maçonnerie

Isolation des murs extérieurs  
et des combles



79 rue des Sables - Zone de Viais  
44860 PONT SAINT MARTIN

**06 60 04 91 34**  
**09 83 77 54 85**

# LEROY MERLIN REZÉ

Bricolage - Construction - Décoration - Jardinage

# LEROY MERLIN

**Et vos projets vont plus loin**

- ▶ 100 000 références
- ▶ Cours de bricolage
- ▶ Reprise de marchandises
- ▶ Livraison et location de matériels
- ▶ Assistance téléphonique

Zone Atout Sud

5 rue Ordronneau- Nantes Rezé

Tél. 02 51 70 77 77 - Fax 02 40 84 12 41

Ouvert du lundi au samedi de **9h à 20h**

[www.leroymerlin/nantes.fr](http://www.leroymerlin/nantes.fr)



Office  
Notarial  
Rezé  
Bouguenais

**OFFICE NOTARIAL  
REZÉ BOUGUENAIS**  
Maîtres **DELOMEAU - THOMAS  
HOUIS - GIRARD - DURAND**

3 rue Victor Hugo B.P. 175 - 44404 **REZÉ** Cedex

Bureau annexe :

4 rue Eugène Pottier - 44340 **BOUGUENAIS**

Tél. 02 40 32 45 10

Email : [nego.notaires.reze@notaires.fr](mailto:nego.notaires.reze@notaires.fr)



**REZÉ Haute-Ile, VUE LOIRE**

Maison anc. d'env. 72 m<sup>2</sup> à rafraîchir, cave, terrasses - Prix 286.300 € + hon.négo charge acquéreur 12.700 € TTC (4,44 %) 44122-3275B.



**BOUGUENAIS Les Couëts**

Accès périph facile, Maison PLAIN-PIED d'env. 78 m<sup>2</sup> + grenier, jardin ouest (767 m<sup>2</sup> en tout) avec garage indépendant 40 m<sup>2</sup> - Pas de division possible - Prix 210.000 € + hon.négo charge acquéreur 9.720 € TTC (4,63 %) 44122-3252B.

[www.immobilier.notaires.fr](http://www.immobilier.notaires.fr) • [www.atlantique-consultants.notaires.fr](http://www.atlantique-consultants.notaires.fr)  
[www.notaires-ouest.com](http://www.notaires-ouest.com)

## les Venelles

Intimement Rezé



**C'EST LE MOMENT  
D'ACHETER  
AU CŒUR DE REZÉ**

**VOTRE APPARTEMENT  
DU 2 AU 4 PIÈCES**

à partir de

**179 000 € TTC\***

T2 - Lot B202 - 37 m<sup>2</sup> - TVA 20%



### TRAVAUX EN COURS



- Terrasse, balcon ou jardin privatif au calme des venelles
- Commerces, services et écoles à proximité immédiate

Renseignements 6 jours sur 7

**0 800 124 124**

Service & appel  
gratuits

[www.vinci-immobilier.com](http://www.vinci-immobilier.com)

\* Sous réserve de disponibilité. (1) L'article 5 de la loi n° 2014-1654 du 29 décembre 2014, dite "Dépositif Pinel" permet une réduction d'impôts dont le montant dépend de la durée de l'engagement de location pris par l'acquéreur. La réduction d'impôt varie de 12 à 21%. Cette réduction s'applique aux logements respectant certaines conditions disponibles auprès de nos conseillers commerciaux, sur le site internet [www.vinci-immobilier.com](http://www.vinci-immobilier.com). (2) Le Prêt à Taux Zéro Bonifera (PTZ) permet de financer jusqu'à 40% du prix d'acquisition d'une résidence principale neuve (hors frais de notaire) sans les intérêts, ceux-ci étant pris en charge par l'Etat. Sous réserve d'acceptation du dossier par un organisme bancaire, cette aide est accordée sans conditions de ressources. (3) Le Prêt à Taux Zéro permet de financer jusqu'à 40% du prix d'acquisition d'une résidence principale neuve (hors frais de notaire) sans les intérêts, ceux-ci étant pris en charge par l'Etat. Sous réserve d'acceptation du dossier par un organisme bancaire, cette aide est accordée sans conditions de ressources. (4) La certification NF Habitat est attribuée par l'organisme CERQUAL. Qualibat Certification. Il certifie également que l'ensemble de la construction d'un immeuble, dans le cadre d'une VEFA, respecte certains critères liés à la qualité de service et d'exécution. Démarche visant l'obtention de la certification, validée à l'achèvement de la résidence. (5) La conception du projet respecte les dispositions de l'article 4 de la loi "Génie de l'air" n° 2013-1217 relative à la Réglementation Thermique (RT) 2012 qui ont pour objectif de limiter la consommation d'énergie primaire des bâtiments neufs à un maximum de 50 kWhEP / (m<sup>2</sup> an) en moyenne. Le diagnostic de performance énergétique sera réalisé pour chaque logement avant livraison. VINCI Immobilier Promotion RCS NANTÈRE 339 788 309 - Photos et illustrations non contractuelles. Crédit photo : iStock 3D - Epsilon 3D 01/18. [www.vinci.com](http://www.vinci.com)