



Faits du mois  
Cérémonies  
des vœux p 5



Château  
Un mois  
sans voiture p 16



Mémoire  
Une terre de  
maraîchage p 20



## Des sportifs mieux encadrés



12



18



N° 15

Le mensuel d'information municipale



15



18



14



19



22



5



20

# SOMMAIRE

[www.mairie-reze.fr](http://www.mairie-reze.fr)



Responsable de la publication : Dominique Mérel, Première adjointe  
Directeur de la communication : Jacques Lamy  
Rédactrice en chef : Catherine Le Brigand  
Journaliste : Céline Fichet  
Photographe : Thierry Mézerette  
Ont participé à ce numéro : Isabelle Corbé, Laurence Couvrand, Thierry Goussin, Géraldine Pavin, Bruno Sotin, Laurence Vilaine  
Maquette : MCM Informations  
Impression : Imaye (Laval) **label Imprim'vert**  
Régie Publicitaire : GECOP  
Tirage : 23 000 exemplaires  
Contact : Rezé mensuel, Hôtel de ville  
BP 159 44403 Rezé Cedex 02 40 84 43 00

Imprimé sur papier recyclé Eural super silk à 100% à partir de vieux papiers

## FAITS DU MOIS

- 5** Bravo à trois secouristes
- 6** Robert Hugotte
- 7** Pourquoi prolonger la ligne 3 ?

## ACTUALITÉ MAIRIE

- 8** Papier : écologique et recyclé
- 10** Les 26 emplois-jeunes pérennisés
- 12** Des sportifs mieux encadrés

## ACTUALITÉ QUARTIERS

- 14** L'atelier "Tritout"
- 15** Une menuiserie dynamique
- 18** Contes chez les habitants
- MAGAZINE**
- 20** Maraîchers d'hier et d'aujourd'hui
- 22** Sortir

# Améliorer l'encadrement des sportifs

# E

## DITORIAL

par **Gilles Retière**,  
Maire de Rezé et Vice-Président de Nantes Métropole

■ 9 173 licenciés font du sport dans 61 disciplines de 90 clubs et sections. Les attentes des sportifs, comme celles des dirigeants, sont fortes et diverses, à la hauteur de leur dynamisme.

Ces attentes concernent les installations qu'il faut rénover quand elles deviennent vétustes, ou construire quand elles manquent. C'est le cas du stand de tir dont nous venons de poser la 1<sup>ère</sup> pierre. Elles concernent aussi les conditions d'exercice du sport, qui évoluent au fur et à mesure de l'avancée des connaissances médicales, psychologiques, juridiques... Ainsi la qualité de l'accueil, de l'encadrement et de l'entraînement devient primordiale. Les pratiques sportives doivent être attractives. Le sport doit rester un plaisir pour éviter le rejet ou la démotivation.



Enfin, l'accent doit être mis sur les pratiques sécurisées pour éviter les blessures ou les conséquences à long terme sur le corps. Ce sont les raisons pour lesquelles la municipalité soutient les clubs qui ont des projets d'amélioration de l'encadrement, avec des subventions spécifiques en augmentation. Qu'il s'agisse de sports de compétition ou de sports loisirs, la Ville investit pour que tous, vous y trouviez l'activité de votre choix. Le sport mérite l'attention pour sa capacité à intégrer les jeunes et son rôle dans la vie sociale, mais aussi pour ses bienfaits sur la santé, sa convivialité, son apprentissage du respect et la reconnaissance qu'il donne aux talents des jeunes et des moins jeunes !

F

FAITS DU MOIS



## CLIN D'ŒIL

**L'heure des comptes.** Depuis 2004, le recensement c'est tous les ans mais pas tous en même temps : 8% de la population seront recensés entre le 18 janvier et le 24 février 2007. Il se peut que vous soyez recensé cette année et que des proches ou des voisins ne le soient pas. Les agents recenseurs sont identifiables grâce à une carte officielle tricolore sur laquelle figurent leur photographie et la signature du maire.  
Rens. 02 40 84 43 84.



## L'ÉVÉNEMENT

**CÉRÉMONIES DES VŒUX.** En janvier, le maire et l'équipe municipale adresseront leurs vœux aux habitants, associations et entreprises. Dans chaque quartier, ces temps de rencontre et d'échanges privilégiés permettront de revenir sur l'actualité des mois qui viennent de s'écouler et de présenter à chacun les projets de 2007 et les perspectives d'avenir (lire p 15).

## BRAVO !

Trois secouristes de l'Association départementale de la protection civile, section de Rezé, ont obtenu leur brevet national de moniteur de premiers secours. Les moniteurs seront désormais sept à enseigner les bases du secourisme aux habitants. Un renfort bien appréciable pour ces bénévoles, qui travaillent par ailleurs. Et une opportunité pour les Rezéens qui souhaitent apprendre les gestes qui sauvent. Rens. 02 40 04 60 52.



## À NE PAS MANQUER

**BANDE DESSINÉE :** rencontre avec Etienne Davodeau le 16 janvier (p22) ■ **DÉVELOPPEMENT DURABLE :** 2<sup>e</sup> édition du Guide de la consommation responsable (p11) ■ **THÉÂTRE :** "Sous les yeux de Pinocchio" par le Teatro Piccoli Principi le 24 janvier (p22) ■ **LOTOS :** le 14 janvier et le 27 janvier à la Trocardière (p23) ■ **EXPOSITION :** "Prévention et sécurité : l'affaire de tous" jusqu'au 10 février à la maison des projets (p23) ■

## LA PHOTO

Les premiers coups de pelle du chantier du **FUTUR STAND DE TIR**, ce sont les élus qui les ont donnés le 18 novembre à la Robinière en présence de conseillers généraux et régionaux et des futurs utilisateurs. L'équipement portera le nom du président et fondateur de la section de tir sportif du Cercle Saint-Paul, Hubert Le Gohébel.



## LA QUESTION

### Pourquoi prolonger la ligne 3 ?

**Damien Garrigue**, chef de projet à la direction des transports collectifs à Nantes Métropole.



Le prolongement de la ligne 3 de tramway va compléter le réseau de la Tan en Sud-Loire. Les voyageurs qui arrivent à Pirmil auront un éventail de solutions plus grand et pourront choisir entre les lignes 2, 3 et 4. La ligne qui s'arrête actuellement à la station Hôtel-Dieu aura son terminus à Pont-Rousseau à la rentrée 2007. Cela va ajouter 2,3 km à la ligne 3 en ne nécessitant que 300 m de voie en plus pour le nouveau terminus.

Un nouvel arrêt va être construit à côté de la gare pour la ligne 3. L'accès aux Nouvelles Cliniques Nantaises sera facilité ainsi que la connexion avec la gare de Rezé qui dessert Pornic et Saint-Gilles-Croix-de-Vie. Les voyageurs pourront passer directement du train au tram. L'arrêt de la ligne 2 est maintenu. Entre les deux lignes, un parking relais comportera de 160 places. Soixante d'entre elles seront réservées aux commerçants du marché le vendredi matin. L'accès se fera par l'avenue de la Libération. Les travaux commencent en janvier pour une durée de 6 mois. Nous allons profiter des vacances de Pâques pour faire l'embranchement des rails sur la ligne 2 avec un rond-point devant l'église du Rosaire. La ligne 2 sera alors provisoirement coupée et remplacée par des bus relais. La route qui passe devant la gare va aussi être modifiée pour permettre l'implantation du terminus. Le coût de l'opération est estimé à 7 millions d'euros dont tous les appareils de voie.

## LE PROFIL

Un quart de siècle : la longévité de **Robert Hugotte** à la présidence de l'amicale laïque Pont-Rousseau (AEPR) est à la mesure de la fidélité à ses engagements. Il passe aujourd'hui le flambeau à Hervé Neau "sans crainte pour

*l'avenir de l'association*", qui compte 1 700 membres et des locaux rénovés depuis 2000.

Au fil de ces 25 années, Robert Hugotte a accompagné l'évolution de l'AEPR vers "plus d'ouverture, mais sans rogner sur les idées fondamentales" que sont l'éducation populaire et la laïcité. Sa principale motivation fut sans conteste "la joie et le respect de l'autre apportés aux gamins".

A l'heure de cette seconde retraite, il estime que son vécu de président lui a permis de "conserver un peu sa part de jeunesse".

S'il s'est mis en retrait du conseil d'administration "pour ne pas gêner la nouvelle équipe", il précise qu'il "ne quitte pas l'amicale" et sa convivialité.

**Robert Hugotte a quitté la présidence de l'AEPR après 25 ans de bons et loyaux services.**



## LE CHIFFRE

# 15 000



C'est le nombre de spectateurs ayant assisté à l'une des 15 représentations du cirque Plume qui cet automne avait dressé son chapiteau dans le quartier de Pont-Rousseau. Le spectacle s'est joué à guichets fermés : les réservations étaient déjà complètes trois semaines avant l'arrivée de la troupe. Ces artistes nomades sont venus en 1998, 2000, 2003 et 2006. Peut-être reviendront-ils en 2009 ?

## DEVELOPPEMENT DURABLE

**Très présent dans l'administration, le papier est un enjeu. La Ville privilégie les éco-gestes : recyclage et réduction des produits chimiques.**



L'imprimerie municipale va accroître la part de papier recyclé.



**Loïc Simonet, adjoint au maire, chargé du développement durable (en co-délégation avec Gérard Allard)**

**Le meilleur déchet : celui qu'on ne produit pas !**

# Papier : écologique et recyclé

La fabrication du papier représente un coût non négligeable pour l'environnement. Dans une optique de développement durable, la Ville engage une démarche éco-

responsable. Ce qui suppose d'agir à trois niveaux : sur les quantités consommées, le choix du papier et la valorisation des déchets. "Pour réduire la consommation de papier, les agents des services sont invi-

tés à adopter des gestes simples : photocopier en recto-verso, éviter d'imprimer les courriels, se servir des feuilles usagées comme brouillon" rapporte Patrick Planchet, responsable des achats de la mairie.

### Écolabels et Imprim'vert

Parallèlement, la Ville développe ses achats de papier "vert", qu'il soit labellisé (label FCS : bois issu de forêts gérées durablement, norme ISO 14001 : usine peu polluante) ou recyclé, comme c'est le cas pour les enveloppes, les "Mairie vous informe",

mais aussi le Rezé Mensuel. Imprimé sur du papier recyclé, le magazine municipal provient d'une entreprise au label Imprim'vert, qui garantit une fabrication sans produits toxiques et une bonne gestion des déchets d'impression.

### Des pistes d'amélioration

Pour autant, en interne, il reste encore du chemin à parcourir. L'imprimerie municipale s'est fixé plusieurs objectifs pour mieux respecter l'environnement. "Nous allons accroître la part de papier recyclé, substituer les encres actuelles par des encres végétales biologiques, imprimer systématiquement en recto-verso, récupérer les résidus d'impression", confie Muriel Becker-Chouin, responsable de l'imprimerie municipale.

Autre domaine de progression,

la valorisation des déchets. Dans les écoles primaires publiques de Rezé, c'est l'association d'insertion Oser Forêt Vivante qui assure la collecte et le recyclage du papier, dans le cadre d'une convention signée avec Nantes Métropole.

"Le personnel scolaire place les feuilles dans des sacs que nous leur distribuons, et que nous ramassons un lundi sur deux", explique Jacques Vève, encadrant de l'association Oser.

"Mais si des mouchoirs ou des emballages de bonbons se sont glissés dans les 100 kg de papier que nous collectons par quinzaine, le recyclage est impossible", déplore l'encadrant. Attention donc à ne pas mélanger les déchets, au risque de voir le recyclage partir en fumée.

La consommation éco-responsable de papier est un problème d'actualité. Pour préserver l'héritage des générations futures, il faut protéger les ressources forestières et réduire le coût environnemental de la production de papier (consommation d'énergie, pollution de l'eau et de l'air, déchets non valorisés). Le papier est un levier sur lequel une administration peut jouer, compte tenu du volume consommé. La Ville participe ainsi à une action globale, tout en agissant au niveau local.

Pour être cohérente, une démarche éco-responsable doit prendre en compte l'ensemble du cycle de vie du produit : la matière première, la fabrication, l'utilisation et la gestion des déchets. Aujourd'hui, on fabrique des papiers recyclés de bonne qualité.

Consommer autrement, c'est une problématique qui nous tient à cœur. Il ne s'agit pas de revenir à la bougie mais de repenser les modes de production et de consommation pour concilier qualité de vie, protection de l'environnement et économie. Il faut produire le juste nécessaire et recycler le plus possible. C'est culturellement difficile dans une société où l'incitation à consommer est permanente, notamment à travers la publicité. A chacun d'agir à son niveau. Le meilleur déchet, c'est celui qu'on ne produit pas.

**L'association Oser Forêt vivante collecte le papier dans les écoles publiques de Rezé.**



### Le papier recyclé en chiffres

Une tonne de vieux papiers permet d'obtenir 900 kg de papier recyclé, alors qu'il faut deux à trois tonnes de bois (environ 17 arbres) pour fabriquer une tonne de papier classique. La production de papier 100% recyclé économise environ 90% d'eau.

## EMPLOIS-JEUNES

**Entre 1998 et 2001, la Ville a créé 26 contrats "emplois-jeunes". Ils ont pris fin en mars 2006 mais les postes sont tous pérennisés.**

# 26 jeunes intégrés

*"Ce dispositif a permis à des jeunes en recherche d'emploi d'exprimer leur potentiel.*

*Nous avons promis de pérenniser ces emplois en accompagnant les jeunes dans leur démarche de formation : nous avons tenu parole."*



**Jean-Yves Nicolas**, conseiller municipal chargé de la gestion du personnel communal.

Instauré par la loi du 16 octobre 1997, le dispositif "emplois-jeunes" proposait aux moins de 26 ans des contrats de cinq ans dans le secteur public ou associatif, en partie financés par l'Etat. Avec l'ambition d'offrir à ces jeunes un tremplin vers l'insertion professionnelle. "La Ville de Rezé a souhaité d'emblée s'inscrire dans ce dispositif, en créant des postes au sein des services municipaux ou en apportant une aide financière aux associations paramunicipales intéressées par la démarche\*", rappelle Jean-Yves Nicolas, adjoint au maire chargé de la gestion du personnel communal.

### Répondre à des besoins nouveaux

"Le bénéfice était double. Ces emplois permettaient aux jeunes d'acquérir une expérience professionnelle et de rebondir par la suite. Et ils répondaient aux besoins des services." Mais pas question de transformer des postes classiques en emplois-jeunes. Les postes proposés étaient vraiment nouveaux : agents de médiation, animateur multimédia, accompagnateur de projets sociaux... Au total, 26 postes d'emplois-jeunes ont été créés entre 1998 et 2001, deux d'entre eux étant transférés à la com-

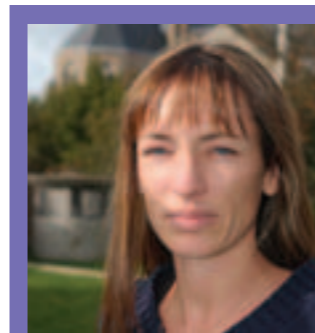
munauté urbaine lors de sa création. Tous ces postes ont été pérennisés. "Dès le départ, la Ville s'était engagée à maintenir le nombre d'emplois créés et elle l'a fait avec des emplois statutaires", souligne Soazig Horellou, directrice des ressources humaines.

"Mais la pérennisation des personnes dépendait de leur réussite aux concours de la fonction publique et de leurs choix professionnels".

Certains jeunes ont ainsi quitté la mairie avant la fin de leur contrat, préférant poursuivre leur carrière dans le secteur

privé ou une autre administration (police...). D'autres ont passé avec succès le concours d'accès. Un bilan plutôt positif dont le coût est de 780 000 euros pour la Ville.

\* CSC Château, CSC Ragon, Arpej



### Céline Rontard, agent de médiation

"Je voulais travailler dans le secteur social. Quand cet emploi-jeune de médiateur municipal a été créé en 1999, mon profil correspondait aux attentes : j'avais l'habitude du contact avec les jeunes, étant présidente d'un club de judo. J'ai appris à gérer les conflits, à faire face à différentes situations. C'est vraiment le poste que je cherchais : polyvalent, au contact du public, sur le terrain... J'aime aussi les interventions dans les collèges et lycées."



**Soazig Horellou**, directrice des ressources humaines à la mairie, avec **Loïc Barteau** (ex-emploi-jeune) fonctionnaire au service éducation.



### Emilie Rousseau, animatrice nouvelles technologies à l'Arpej

"J'étais inscrite à l'Arpej pour mes loisirs et le travail des animateurs me plaisait. En 2002, l'emploi-jeune se libérait suite à un départ et j'ai été prise pour trois ans. J'aidais les jeunes de Pont-Rousseau à faire du montage vidéo, des reportages, de l'animation radio... Et puis l'Arpej m'a embauchée définitivement."

### Prêts à taux zéro

Depuis septembre, la communauté urbaine propose le "prêt à taux zéro Nantes Métropole" pour aider les ménages à acquérir un logement (neuf ou ancien) dans l'agglomération. Le montant de ce prêt remboursable sur 15 ans correspond au double du prêt de l'Etat. [www.nantesmetropole.fr](http://www.nantesmetropole.fr)

### Consommation responsable

La deuxième édition du Guide de la consommation responsable est disponible à Rezé. L'association Araïs y liste les produits et services de l'agglomération qui répondent aux enjeux du développement durable. Rens. 02 51 82 33 86.

### Piscine : nouveaux tarifs

Les tarifs de la piscine sont réévalués tous les deux ans. Cette année, le tarif nageurs est fixé à 2,50 €. Une carte de 10 entrées coûtera 12,30 € aux Rezéens contre 17 € pour les personnes extérieures à la ville.

### Un prix pour le navibus

La Semitan, qui gère le réseau de transports publics de l'agglomération, a reçu, en novembre, le prix Territoria 2006 pour son navibus. Décerné par l'Observatoire national de l'innovation publique, il récompense les actions originales qui contribuent à améliorer la qualité de vie.

## SPORTS

**Formation des entraîneurs, compétences des dirigeants... La Ville soutient les clubs qui améliorent leur encadrement.**



*Développer la technicité des jeunes sportifs mais aussi les valeurs de fair-play.*

# Des sportifs mieux encadrés

**T**out mettre en œuvre pour offrir un encadrement de qualité aux sportifs et plus particulièrement aux moins de 18 ans, c'est l'objectif de la Ville. "Il s'agit d'éviter que les clubs misent tout sur les équipes fanions. Ils doivent s'efforcer de se structurer, d'ouvrir des perspectives de progression aux jeunes sportifs et assurer ainsi la relève", affirme Hubert Richard, adjoint au maire chargé des sports et de la vie associative. Cette qualification de l'encadrement doit développer la technicité des sportifs, leur assurer une pratique en toute sécurité et ainsi améliorer les bienfaits physiques en limitant les risques d'accidents. Encadrer c'est aussi susciter le plaisir de jouer collectif en développant les valeurs de fair-play, d'acceptation des différences, de lutte contre les incivilités vis-à-vis des partenaires, de l'arbitre,... Cette

transmission de savoir-faire et de savoir-être en société fera peut-être naître des vocations d'arbitre, d'éducateur ou de dirigeant ou permettra tout autre prise de responsabilités dans le club. Pour mettre en place cette véritable politique de formation sportive, la Ville dédie à l'encadrement des moyens financiers importants depuis trois ans. L'enveloppe budgétaire allouée aux clubs (adhérents à l'Office municipal du sport), dotés d'entraîneurs diplômés, bénévoles ou non, n'a cessé d'augmenter : de 13 000 € en 2005, elle est passée à 62 000 € en 2007.

### Soutien aux clubs de tous niveaux

Avec six équipes d'envergure nationale (Nantes Rezé Basket, Cercle Saint-Paul, ASBR Volley, UGS Rezé Nantes

Métropole volley, Rezé Basket 44, ASBR Hand), Rezé figure depuis plusieurs années parmi l'élite du sport amateur. Une réussite qui conforte la Ville dans son soutien à tous les sports de haut niveau collectif, individuel et scolaire (200 000 € d'aides en 2006) sans laisser pour autant le sport de masse sur la touche. "Les aides ne sont pas réservées à l'élite. La Ville soutient les équipes quels que soient le niveau et la discipline", précise Hubert Richard. "L'objectif, c'est de permettre à chacun de pratiquer le sport de son choix dans les meilleures conditions."

En 2006, 198 800 € ont ainsi été alloués au sport de masse, répartis entre subventions de fonctionnement, aides spécifiques (tournois internationaux de football, de basket, Handball'toi,...) et exceptionnelles (renouvellement d'un équipement, manifestation exceptionnelle).

### Jacques Blondy, président de l'ASBR Handball

*"La qualité de l'encadrement est capitale, surtout pour les jeunes, qui constituent un réservoir des équipes seniors. Nos objectifs à l'ASBR Handball, c'est de transmettre des techniques, des valeurs, le goût de l'effort et contribuer au développement personnel de chacun.*

*Parallèlement, nous organisons des mini-tournois et un tournoi festif subventionné par la Ville : Handball'toi (place du Pays de Retz), qui permet aux joueurs sans licence de découvrir le hand."*



*Le tournoi Handball'toi dans le quartier Château.*



La récupération : un bon filon solidaire.

## REZÉ-CENTRE

# Le "Tritout" de la Maison radieuse

Depuis un an et demi, les mille habitants de la Maison radieuse disposent d'un local où déposer leurs objets inusités.

**T**ritout : "C'est pour gérer nos déchets à nous", résume Marilyne Monnier, responsable du lieu.

L'idée a germé dans l'esprit des habitants de la Maison radieuse en voyant les encombrants se dégrader au bas de l'immeuble, dans l'attente du

ramassage trimestriel des encombrants. "On a investi un local qui était libre, pour le stockage." Y sont déposés les poussettes, livres, chaussures, vaisselle, canapés.

Récupérés par les habitants qui le souhaitent, ils peuvent ainsi connaître une seconde vie.

Le reliquat est ramassé par les services de la Communauté urbaine. "Il y a un bénéfice social énorme. On crée du lien. Et puis, on découvre des compétences que l'on ne soupçonnait pas." Car, dans l'esprit de Marilyne

Monnier et de la cinquantaine de personnes investies dans ce projet, se posent les questions du développement durable, du recyclage de l'électroménager. Le filon récupération connaît un vrai succès, d'ailleurs deux ateliers de réparation de vélos et de micro-ordinateurs devraient bientôt voir le jour.

Le souhait de Marilyne Monnier : "Que la formule récup' soit reprise dans d'autres quartiers".

Rens. 02 51 70 35 25.



Les élèves de 3<sup>e</sup> et leurs professeurs accueillent deux DRH.

## PONT-ROUSSEAU

# Le collège s'ouvre à l'entreprise

Depuis la rentrée, le collège de Pont-Rousseau propose une option découverte professionnelle aux élèves de 3<sup>e</sup>.

**A**vant de partir en stage d'une semaine, 16 élèves de 3<sup>e</sup> du collège de Pont-Rousseau ont reçu la visite de deux directeurs de ressources humaines venus leur expliquer le fonctionnement des entreprises. Depuis la rentrée, les rencontres se multiplient pour les élèves de l'option découverte professionnelle. "Nous sommes déjà allés sur le terrain pour parler à une urbaniste à Malakoff qui s'occupe du Grand projet de ville", explique Mathieu. "Ce qui m'intéresse c'est la découverte de diffé-

rents métiers", ajoute Olivia. Après la découverte du monde du BTP suivront celle des métiers scientifiques et techniques puis ceux du spectacle. Si parmi les 16 élèves, nombreux ont déjà choisi un métier, cette option leur donne aussi une vision du monde de l'entreprise et des possibilités de formation qui existent. "Nous ne faisons pas de cours magistral", souligne Viviane Loizeau, professeur animant le groupe avec sa collègue Christine Cloteau. Ce qui compte c'est l'ouverture vers l'extérieur."

## RAGON

# Une menuiserie dynamique

L'entreprise artisanale Lebeaupin reçoit un prix pour son dynamisme.

**P**atrick Lebeaupin a reçu le 5 octobre le Grand prix départemental de la dynamique artisanale, décerné par la Banque Populaire Atlantique et la Chambre des métiers. Le patron de

l'entreprise familiale, créée en 1958 à Rezé, est récompensé pour la croissance de son activité, la qualité de son travail mais aussi pour son attachement à la formation. "La transmission c'est essentiel. Si on n'y prend

pas garde on va perdre notre savoir", note Patrick Lebeaupin, qui emploie aujourd'hui cinq ouvriers et trois apprentis dans son atelier de l'espace Océane entreprises.

Une des employées, qu'il a formée, a décroché en 2006 la médaille d'or de meilleure apprentie de France. La restauration du patrimoine représente 60 % de l'activité de l'entreprise. Passionné par le bâtiment, Patrick Lebeaupin a œuvré sur la charpente de la chapelle Saint-Lupien, le château de Saint-Jean-de-Boiseau, en attendant la cour ovale de l'Île Feydeau.



## EN BREF...

### ■ CHATEAU Rue de la Trocardière

Aménagement d'un cheminement piétons aux abords de la halle de la Trocardière. Objectif : sécuriser les passages des piétons depuis le boulevard Arribas jusqu'à l'accès à la promenade de la Jaguère et de la Halle.

### ■ HOUSSAIS Ecole de la Galarnière La fin des travaux de réfection de la toiture est prévue pour le mois de février.

Les enfants devraient donc pouvoir réintégrer leur école après les vacances. Coût : 226 530 € TTC

### ■ RAGON Impasse Jean-Monnet

Nantes Métropole aménage l'éclairage et la voirie de l'impasse Jean-Monnet, prolongée jusqu'à la rue Simone-de-Beauvoir. Objectif : permettre aux habitants du lotissement "Les Jardins de Praud" d'accéder au boulevard Jean-Monnet.

### TOUS LES QUARTIERS Vœux du maire

- Aux habitants :**
- Trentemoult, jeudi 11 janvier, 18h30, maison des Isles.
  - Houssais, vendredi 12 janvier, 18h30, gymnase Chêne-Creux.
  - Rezé-Centre, samedi 13 janvier, 11h, hôtel de ville, salle Moyano.
  - Pont-Rousseau, mardi 16 janvier, 18h30, salle de l'AEPR.
  - Ragon, mercredi 17 janvier, 18h30, maison de quartier de Ragon.
  - Blordière, jeudi 18 janvier, 18h30, CSC Blordière.
  - Château, vendredi 19 janvier, 18h30, salle du Seil.
- Aux entreprises : mercredi 10 janvier, 19h30, Rezé Créatic.**
- Aux associations et aux personnalités : samedi 20 janvier, 11h, hôtel de ville.**





**Durant un mois, Laurence n'a pas utilisé sa voiture. Test !**

## CHATEAU

# Sans voiture, ça marche!

**Un mois sans voiture ou presque, c'est l'expérience réussie par une Rezéenne dans le cadre d'un défi lancé par un loueur de voitures et soutenu par Nantes Métropole.**

**L**aurence Ertaud, Rezéenne de 37 ans, s'est prêtée pendant un mois à une expérience initiée par Loc Eco. Le défi : se passer de voiture. "On m'a confisqué, avec mon accord, mon véhicule personnel et on a

offert à ma famille un abonnement au réseau de bus et de tramway", rapporte-t-elle. Au final, le bilan est plutôt positif : "Je me suis désintoxiquée de la voiture". Et si Laurence parle d'effort au départ, très rapi-

dement ses mots évoquent la curiosité et le plaisir. "Quand on se déplace à pied, on redécouvre son quartier et les personnes qui l'habitent. Et sur certains trajets, les transports en commun sont beaucoup plus rapides. C'est juste une question d'organisation."

Laurence admet cependant que si tout cela a été possible, c'est aussi parce qu'elle habite au Château à proximité du tramway. "Moi, j'ai juste quelques pas à faire pour emprunter les transports en commun. Même chose pour les commerces et les services."

L'expérience est finie, Laurence Ertaud a retrouvé ses clés de voiture, des clés qu'elle a appris à laisser accrochées.

## BLORDIERE



# Neptune au secours de l'Ilette

**La restauration de l'Ilette et de ses rives devrait s'achever en 2009.**

**S**erpentant à travers Rezé, Vertou et Les Sorinières, l'Ilette est un affluent de la Sèvre. Ses eaux contiennent différents polluants : mousse des aires de lavage, engrais, déchets divers... Dans le cadre du programme Neptune 3 de Nantes Métropole qui vise à préserver les berges et à lutter contre les pollutions des bassins versants de l'agglomération, l'Ilette fait l'objet d'une restauration. Une première phase de travaux (restauration de la zone humide) a déjà été réalisée sur l'ancienne lagune des Sorinières.

Une deuxième phase est en cours (fin des travaux fin 2007) : il s'agit d'améliorer l'écoulement et la qualité de l'eau, notamment en protégeant les berges et la végétation. Quant aux piétons, ils pourront longer l'Ilette grâce à un futur sentier, reliant la Sèvre à la route des Sorinières. L'aménagement devrait s'achever à l'horizon 2009. Coût de l'opération : 842 000 € HT, financés par Nantes Métropole et l'Agence de l'eau.



**Le métier de négociant en vins-embouteilleur expliqué aux élèves.**

## TRENTEMOUT

# Un pied dans le monde du travail

**Depuis cinq ans, l'entreprise Friedrich reçoit collégiens et lycéens.**

**M**embre du club d'entreprises rezéenne Escalade dont l'objectif est le développement économique et la promotion de l'emploi, le négociant en vins Friedrich ouvre son entreprise aux scolaires. "Nous les invitons à découvrir les lignes de conditionnement et les services techniques", explique Jacques Renou, directeur de production.

"Des chefs d'équipe aux conducteurs de machines et aux caristes, des électromécaniciens, aux

tourneurs et aux chaudronniers, ils connaissent ainsi les différents métiers." La visite technique intéresse, l'automatisation fascine : "Cette approche concrète leur montre le fonctionnement d'une entreprise. Il nous semble indispensable de les familiariser avec le monde du travail". L'entreprise familiale entend bien poursuivre l'accompagnement des jeunes. "Cela leur permet de mettre un pied à l'étrier, et à la sortie de l'école, le fossé sera ainsi plus facile à franchir."



**Véronique Charbonnier, habitante des Jardins de la Piroterie, a reçu en octobre dernier une équipe de TF1 venue faire un reportage sur les maisons à 100 000 euros.**

## PAROLES D'HABITANTE

*Si le reportage de TF1 peut changer le regard des gens sur ces maisons et les personnes qui y vivent, je serai très satisfaite. Ce sont des maisons qui par leur forme et leurs matériaux étonnent. Mais, il faut savoir évoluer avec son temps. On y vit bien et normalement dans un intérieur tout à fait ordinaire. Pour avoir visité Le Corbu, je peux vous dire que c'est bien plus avant-gardiste que nos maisons. Dommage que les gens aient cette vision négative. Pour les nommer certains parlent de hangars ou de bungalows de jardin. Ces expressions me choquent. Autre chose : le locatif, ce n'est pas une plaie ou une honte. Ce peut être un choix ou une parenthèse dans sa vie de résident. Pour notre famille, c'est un choix de vie. Et, j'ajouterai qu'ici la mixité sociale, dont on entend si souvent parler, n'est pas un vain mot. Forts de nos différences, nous nous attachons à vivre ensemble dans ce lotissement.*

## AGENDA

**CGT Sud-Loire retraités**  
12 janvier : concours de belote.

**ADPC44 - section de Rezé**  
Formations aux premiers secours : 12, 16, 19, 23 et 26 janvier.  
Rens. 02 40 04 60 52.

**Secours populaire**  
Ouverture du vestiaire les 4, 10, 17 et 27 janvier au 66 rue E-Zola. Rens. 02 51 70 03 81.

**CSC Jaunais-Blordière**  
Découverte de la pêche au coup et de la pêche à l'anglaise le premier semestre 2007. Adhésion : 6 €. Rens. 02 28 44 40 00.

**CSC Loire et Seil**  
Ateliers cuisine et pâte à sel à partir du 9 janvier. Karaoké : 27 janvier, 20h30, maison du Port-au-Blé. Maison des Isles : goûters remue-méninges (9-11 ans) à partir du 9 janvier ; petits-déjeuners sciences humaines à 9h30 : "Le geste photographique" le 13 janvier ; "Comment interpréter l'estuaire" le 20 janvier. Rens. 02 51 11 12 32.

**Unrap**  
Concours de belote : 17 janvier, salle Jaurès. Rens. 02 40 05 02 59.

**CSC Château**  
Apéro galettes en chanson : 9 janvier, 18h. Echanges de savoirs (cuisine) : 27 janvier, 14h30. Rens. 02 51 70 75 70.

**Les Parents'T**  
Vendredi 19 janvier : massages bébés. Rue de l'Ouche-Dinier de 9h à 11h. Gratuit

**Tourisme et loisirs retraités**  
Concours de belote : 5 janvier. Repas dansant : 26 janvier. Bal : 18 janvier, 14h15. Salle de l'AEPR. Bowling : 30 janvier. Rens. 02 40 75 91 17.

**Caf : accueil jeune enfant**  
Comment concilier vie familiale et vie professionnelle ? RV avec les conseillères ESF de la Caf, une puéricultrice (PMI du conseil général) et une professionnelle de la direction petite enfance de la Ville le 22 janvier, de 14h à 16h au centre social A-Coutant. Rens. 02 40 84 00 09.

## CHATEAU

### Contes chez l'habitant

L'Arc et les centres socioculturels proposent un parcours de contes à domicile dans trois quartiers de Rezé.



Soirée contes dans le salon d'une famille du Château. En janvier, le conteur sera à Ragon ; en février à la Blordière.

**C**e lundi soir au Château, une trentaine de personnes se pressent chez Davina. Voisins, amis, copains d'école des enfants... Toutes sont venues écouter Jean Rochereau pour une séance de contes à domicile. Dans le salon, on a poussé les meubles et le canapé pour accueillir les convives. Au fond, les adultes. Devant, sur des coussins, les enfants. Au centre, le conteur. Tout le monde s'installe, le silence se fait peu à peu et la séance commence. Entre conte, mime et théâtre d'objets, Jean Rochereau met en scène "Les Trois petits cochons" et le "Petit chaperon rouge". Au premier rang, les enfants se penchent sur la scène qui se joue devant eux. Tout à coup, Jean en agrippe un pour jouer le rôle de la grand-mère. Un petit intermède d'orgue de Barbarie, et c'est reparti avec le "Conte du hérisson". 21h : le rideau est tombé, on mange un morceau et les discussions s'engagent. Cette petite forme de spectacle originale aura permis à l'Arc et au centre socioculturel du Château de toucher un nouveau public et de générer de belles rencontres. Du 15 au 20 janvier à Ragon. CSC Ragon : 02 28 25 29 40. Du 5 au 10 février à la Blordière. CSC Blordière : 02 51 70 06 66. Arc : 02 51 70 78 01.

## RAGON

### Aménagement du parc de Praud

La partie nord du parc est achevée. Au sud, la seconde tranche sera réalisée cette année.

**A**utour du logis de Praud, l'espace naturel a reconquis sa noblesse végétale lors d'une première phase de travaux qui s'est achevée en 2006. Les promeneurs peuvent désormais emprunter des cheminements très structurés bordés d'essences horticoles. A proximité du manoir, un bowling (parterre de gazon décaissé) a été aménagé avec l'une des deux aires de jeux pour enfants du parc. Hêtres, chênes, séquoias, ifs communs ont rejoint les beaux sujets du lieu dont un tilleul remarquable. Coût de l'aménagement : 180 000 €. Cette année, la seconde tranche des travaux se déroulera sur la partie sud du parc : valorisation du bassin, aménagement d'un mail depuis les jardins de Praud jusqu'au manoir, grosse structure de jeux complémentaire.



Une aire de jeux dans le bowling.



À Parents'T, les parents peuvent s'entraider.

## BLORDIERE

### Les parents parlent aux parents

Deux matinées par mois, le lieu Parents'T invite à la parole et à l'échange autour d'un thème.

**C**réé il y a quatre ans, sous l'impulsion de la section parentalité de la Confédération syndicale des familles (CSF), Parents'T est autant un lieu qu'un instant T, durant lequel les parents, accompagnés ou non de leur(s) enfant(s), prennent le temps d'échanger autour d'un thème, choisi en fonction de leurs centres d'intérêt. "Le but : que les parents mettent en commun leurs compétences, qu'ils aient confiance en eux, qu'ils s'entraident", explique Marie-Claude Tessier, de la CSF. "C'est aussi un lieu ressources qui met à

disposition de la documentation", précise Catherine Pavageau, membre de l'association Aide familiale populaire (AAFP). Récemment, l'orthophonie ou les devoirs en primaire et collège ont donné lieu à des discussions en compagnie d'un professionnel. À venir : les limites du "non" chez les tout-petits, les jeux violents et, régulièrement dans l'année, un atelier massage pour les bébés.

Les 1<sup>er</sup> et 3<sup>e</sup> vendredis du mois, de 9 h à 11h. Plus un samedi par trimestre. A l'accueil périscolaire de l'école Ouche-Dinier. Tél. 02 40 04 02 01.

## PONT-ROUSSEAU

### Logements et crèche à la Carterie

Le site de la Carterie accueillera en 2008 une crèche, des logements sociaux et un local pour les anciens.

**V**étuste, sans valeur architecturale et inaccessible aux handicapés, la demeure à l'angle des rues Chupiet et Huchon a été démolie pour permettre l'édification de deux immeubles de 19 logements sociaux (un T1, cinq T2, dix T3 et trois T4).

Au rez-de-chaussée du bâtiment donnant



rue Chupiet, la crèche municipale (408 m<sup>2</sup>) accueillera jusqu'à 28 enfants et 9 encadrants. Au même niveau, rue Huchon, le local 3<sup>e</sup> âge (169 m<sup>2</sup>) pourra recevoir jusqu'à 70 personnes. Financés par Atlantique Habitations (logements) et la Ville (crèche et local seniors), les travaux ont démarré. Ouverture : été 2008.

## PERMANENCES DES ÉLUS

### Élus de quartiers

Ils sont à l'écoute des habitants. Renseignements et rendez-vous au 02 40 84 43 47.

#### REZÉ-CENTRE (Bourg/Zola-Barbusse) Mairie.

■ Mireille Richeux-Donot  
Samedi 6 de 11h à 12h.

■ André Marti  
Vendredi 26 de 17h à 18h.

#### CHÂTEAU (Landreau/Trocardière) Centre socioculturel, allée de Touraine.

■ Jean-Yves Nicolas  
Samedi 13 de 11h à 12h.

■ Samuel Landier  
Sur rendez-vous.

#### BLORDIÈRE (Ouche-Dinier) CSC Jaunais-Blordière.

■ Alain Coutant-Nevoux  
Samedi 13 de 9h à 10h.

■ Bérangère Musseau  
Sur rendez-vous.

#### PONT-ROUSSEAU (Saint-Paul) 8 rue Jean-Baptiste-Vigier.

■ François Simon  
Samedi 27 de 11h à 12h.

■ Malika Tararbit  
Samedi 13 de 11h à 12h.

#### HOUSSAIS (Chêne-Creux/Trois Moulins) Maison de quartier de la Houssais.

■ Aline Conan  
Samedi 6 de 10h à 11h.

■ Sylvie Desportes  
Samedi 20 de 10h à 11h.

#### RAGON Maison de quartier, rue du Vivier.

■ Marie-Ange Gallais  
Samedi 13 de 9h30 à 11h30.

■ Christine Coutant  
Sur rendez-vous.

#### TRENTEMOULT-LES-ÎLES (Haute-île et Basse-île) Maison de quartier.

■ Danièle Daunis-Féraud  
Sur rendez-vous.

### Élus de l'opposition

■ Permanence le lundi de 9h à 10h30 et le vendredi de 14h à 16h en mairie ou à domicile. 06 62 14 63 48.

### Conseillers généraux

■ Canton de Bouaye/Rezé  
Gérard Allard reçoit sur rendez-vous au 02 40 99 78 56.

www.gerardallard.blogspot.com

■ Canton de Rezé-Bouguenais  
Françoise Verchère reçoit sur rendez-vous au 02 40 99 42 41.



COLL. JAHAN / CENTRE D'HISTOIRE DU TRAVAIL



Mise en botte de carottes à la Blordière. Cueillette de muguet à la Morinière.

CENTRE D'HISTOIRE DU TRAVAIL

René et Georges Vinet, exploitants de tenues maraîchères, l'un retraité, l'autre toujours en activité.



MÉMOIRE

# Maraîchers d'hier, maraîchers d'aujourd'hui

**La culture maraîchère, comme dans le reste de la région nantaise, s'est installée à la fin du XIX<sup>e</sup> siècle.**

**P**ar définition, un maraîcher est un utilisateur de marais ou de terres humides. À proximité de la Loire, de la Sèvre et de la Jaguère, Rezé en est bien doté. La douceur du climat et la vocation portuaire de Nantes ont aussi contribué au développement du maraîchage. De plus, la population urbaine, qui était moins importante, tirait partie des jardins plus nombreux qu'aujourd'hui : les jardiniers de légumes vendaient leurs produits sur les marchés locaux. "C'était le cas de mon grand-père, témoigne Jean-Claude Béranger. La profession s'est transmise de père en fils. Mes parents furent maraîchers à partir de 1939 et j'ai pris la suite en 1974." L'exploitation fami-

liale se trouvait au cœur de la commune, rue Georges-Berthomé. Pas de rivières à proximité, mais une nappe d'eau suffisante pour la culture des carottes, des navets, des laitues, du céleri.

**Le muguet**

Chez les Vinet, on est maraîcher depuis 1920, soit depuis trois générations, et à Rezé depuis 1954. La friche du Clos de la "Cadouère", enrichie en sable et en fumier, s'est transformée en exploitation de légumes, puis de muguet. "Rien n'a changé, tout se fait manuellement : tous les quatre ans, les griffes sont divisées puis replantées", précise Georges Vinet,

bientôt à la retraite. Le terrain de six hectares compte parmi les nombreuses exploitations de la famille, réparties à Bouguenais et Machecoul.

Exploitant retraité, René Vinet, frère de Georges, préside la Fédération des Groupements Maraîchers Nantais qui, créée en 1928, permet d'organiser les expéditions et créa plus tard un comptoir d'achats et de ventes.

**Seize maraîchers rezéens en 1960...**

... Et plus que huit en 1980. Certains sont partis pour trouver "des terrains plus grands". D'autres ont arrêté. Les enfants n'ont pas pris la suite. "En 1974, nous

étions trois permanents et embauchions trois saisonniers pour quatre mois, témoigne Jean-Claude Béranger, retraité depuis quelques mois. Avec l'arrivée des normes européennes, l'importance des charges, nous avons dû réduire l'équipe. Ma femme et moi avons continué seuls jusqu'à aujourd'hui".

Les légumes étaient vendus au MIN trois fois par semaine, puis le circuit des grandes surfaces s'est développé. La maison familiale Béranger n'est plus et sur l'exploitation, vendue, fleuriront bientôt des maisons neuves et deux immeubles. "Ça fait forcément un pincement au cœur, mais il faut bien vivre avec son temps et sa réalité."

**La ville mange la campagne**

La réalité, c'est, entre autres, l'inévitable urbanisation grandissante depuis des décennies. Il y avait les exploitations de Pont-Rousseau ou de la Morinière, celles qui s'étendaient au pied de la Maison Radieuse ou à la Blordière. L'exploitation de muguet de Georges Vinet va sous peu devenir un lotissement et les griffes seront replantées à Bouguenais. Il ne restera alors plus qu'un seul maraîcher à Rezé, le long de l'Ilette.

Sources : Histoire des maraîchers nantais, Louis Bîteau, 1985. Articles de presse, archives municipales de Rezé.

### THÉÂTRE

#### ■ Sous les yeux de Pinocchio

Par le Teatro Piccoli Principi. Dans ce spectacle qui mêle théâtre et arts visuels, le Florentin Alessandro Libertini veut nous convaincre qu'il est le petit-fils du célèbre pantin en bois. Dès 8 ans.  
Mercredi 24 janvier, 15h30  
Théâtre municipal  
Tarif : 6 €  
Rens. Arc 02 51 70 78 00

#### ■ Pinocchietta ! Tête de bois !

Une version du conte de Pinocchio entre acrobaties, art du clown et commedia dell'arte.

le monde agricole, et des "Mauvaises gens" (Delcourt, 2005), primé au festival d'Angoulême.  
Mardi 16 janvier, 19h  
Médiathèque Diderot  
Rens. 02 40 04 05 37

### LECTURE

#### ■ Premier roman

A 9 ans, l'amour ce n'est pas si simple surtout quand on est amoureux de sa monitrice... Découvrez le roman de Malika Ferdjoukh, "Arthur et les filles", avec le théâtre Pom'. A partir de 7 ans, sur inscription  
Samedi 20 janvier, 16h  
Médiathèque Diderot  
Rens. 02 40 04 05 37

Slava Kazykin, ensemble d'origine ukrainienne. Musiques hongroise, roumaine, klezmer.  
Samedi 13 janvier, 18h  
La Balinière. Gratuit  
Rens. 02 51 70 78 00

#### ■ Apéros voix off

Concert des groupes de jeunes de la Coordination musiques actuelles (EMMD, Tremolino, Barakason).  
Mercredi 17 janvier, 18h30  
La Balinière. Gratuit

#### ■ Hip-hop

Dans le cadre des Rencontres de la Balinière, concert du groupe Nouvel R.  
Samedi 20 janvier, 18h  
La Balinière. Gratuit  
Rens. 02 51 70 78 00

thème de l'amour courtois au Moyen Age.  
Samedi 27 janvier, 18h  
La Balinière. Gratuit  
Rens. 02 51 70 78 00

#### ■ Folle journée

Concert Folle journée par les cuivres des écoles de musique de Rezé et Saint-Sébastien.  
Mardi 30 janvier, 20h  
La Balinière. Gratuit

#### ■ Musique baroque

"L'Offrande musicale" de J. S. Bach par la Camerata de Lille.  
Vendredi 26 janvier, 20h30  
Eglise Saint-André  
Tarifs : de 6 € à 15 €  
Rens. Arc 02 51 70 78 00



#### ■ LE CIRQUE DES MIRAGES

Fred Parker au piano, petit, sec, nerveux, sorti tout droit d'un film expressionniste allemand et l'étrange Yanowski, chanteur fou et dégingandé, à la voix puissante et expressive. Ici, tous les contes sont permis : les chansons parlent de folies, de monstres et de singes assassins. Jeudi 1<sup>er</sup> février, 20h30. Théâtre municipal. Tarifs : de 6 € à 15 €. Arc 02 51 70 78 00

#### ■ ARCHÉOLOGIE

Visite commentée du site archéologique de la chapelle Saint-Lupien. Mercredi 3 janvier, 15h ; samedi 6 janvier, 10h. Rendez-vous sur le site. Rens. 02 40 84 43 96



#### ■ ENSEMBLE AL-KINDÏ, SHEIKH HAMZA SHAKKÛR ET LES DERVICHES TOURNEURS DE DAMAS

Fondé en 1983 à Alep, l'Ensemble Al-Kindî est considéré comme l'un des meilleurs ensembles de musique classique arabe. Les musiciens sont accompagnés de trois derviches tourneurs.



Jeudi 18 janvier, 20h30. Théâtre municipal. Tarifs : de 8 € à 23 €. Rens. Arc 02 51 70 78 00

#### ■ PRÉVENTION ET SÉCURITÉ : L'AFFAIRE DE TOUS

Exposition sur l'action de la ville et de ses partenaires en matière de tranquillité publique. Jusqu'au 10 février. Maison des projets

#### ■ FORUM DU BÉNÉVOLAT À NANTES

L'association France Bénévolat et ses partenaires organisent le forum du bénévolat le vendredi 19 janvier de 15h à 18h30 et le samedi 20 janvier de 10h à 17h30 à la Manufacture des Tabacs, maison des associations, 10 bis bd Stalingrad, Nantes. Rens. 02 40 35 12 17.

### DIVERS

#### ■ Lotos

Le 14 janvier, organisé par l'amicale des Donneurs de sang. De 14h à 19h30 (ouverture des portes à 11h), Halle de la Trocardière. Rens. 02 40 75 86 97



Tournoi de football

#### ■ Sports

Tournoi de football de benjamins organisé par le Football club de Rezé. Samedi 6 janvier, 9h à 20h. Gymnases E.-Crétual et Cités-Unies (matin). Rens. 02 40 32 83 97

Sous les yeux de Pinocchio

Hip-hop

Angélique Ionatos

Etienne Davodeau

Parfums d'est

Musique baroque de Bach

Samedi 13 janvier, 15h  
Centre socioculturel Jaunais  
Blordière (31, Chemin-Bleu)  
Tarif : 1,50 €.  
Rens. 02 28 44 40 00

### RENCONTRE

#### ■ Etienne Davodeau

Dessinateur et scénariste de BD, Etienne Davodeau est l'auteur de la trilogie "Les Amis de Saltiel" (Dargaud, 1992-1994), "Rural !" (Delcourt, 2001), un véritable reportage sur

### MUSIQUE

#### ■ Angélique Ionatos

Angélique Ionatos interprète les poètes grecs, antiques et contemporains, mais aussi des grandes figures du XX<sup>e</sup> siècle.  
Vendredi 12 janvier, 20h30.  
Théâtre municipal.  
Complet !  
Rens. Arc 02 51 70 78 00

#### ■ Parfums d'est

Dans le cadre des Rencontres de la Balinière, concert du

#### ■ Orchestres à cordes

Concert des orchestres à cordes du premier cycle des écoles de musique de Rezé, Saint-Sébastien et Bouguenais.  
Mercredi 24 janvier, 19h30  
La Balinière. Gratuit

#### ■ Lyrique médiévale

Dans le cadre des Rencontres de la Balinière, concert de l'ensemble Ligeriana. Il interprète l'art poétique et musical qui alimentait le

### MULTIMÉDIA

#### ■ Samedi du net

Cette séance vous éclaire sur quelques points clés : la navigation, la messagerie électronique et l'information en continu.  
Samedi 13 janvier, de 15h à 17h  
Médiathèque Diderot  
Rens. 02 40 04 05 37

# E

## XPRESSION DES GROUPES POLITIQUES REPRÉSENTÉS AU CONSEIL MUNICIPAL

Cette double page est dédiée à l'expression des quatre groupes représentés au conseil municipal. Ils s'expriment sur un thème de leur choix.

### Les élus communistes

## L'urgence d'un nouvel aéroport pour le Grand Ouest

■ L'exigence d'un nouvel aéroport pour le Grand Ouest repose sur un constat simple : la configuration géographique et la saturation prévisible du trafic sur le site actuel implique que nous sachions anticiper. Si nous voulons un aéroport pour le développement économique du Grand Ouest, il faut un site qui soit suffisamment central et dont l'emplacement limite au maximum les contraintes et les nuisances pour les habitants. Or, les chiffres sont éloquents : un plan d'exposition au bruit qui concerne 11 000 personnes en Sud-Loire contre 2 700 à Notre-Dame-des-Landes, sans compter les effets potentiels sur les plans locaux d'urbanisme et un certain nombre d'infrastructures (voies ferrées, routes). Quid du projet de forêt urbaine au sud de l'agglomération, des projets urbains au nord de Rezé, des nuisances sonores pour les riverains ou des risques potentiels ?

Le site de Notre-Dame-des-Landes ne doit rien au hasard : choisi il y a plus de trente ans, en raison notamment de sa faible densité de population et de sa proximité géographique avec la Bretagne (un tiers du trafic voyageurs vacances de Nantes-Atlantique), il bénéficie en outre de réserves foncières qui n'existent pas en Sud-Loire.

Le nombre de mouvements d'avions est actuellement de 40 000 par an. Il pourrait passer d'ici 2015 à 60 000. Le transfert de l'aéroport à Notre-Dame-des-Landes correspond à un objectif de maîtrise du développement futur à l'échelle de la métropole et du département. Sa réalisation répond aux enjeux humains de développement équilibré pour l'agglomération, pour la région et pour tout l'ouest du pays. C'est pourquoi les élus communistes ont adopté en conseil municipal un vœu allant en ce sens.

[groupecommuniste.reze@laposte.net](mailto:groupecommuniste.reze@laposte.net)

### Les élus de l'Opposition

## PLU : consensus prudent

■ Le PLU ouvre à un consensus. Il en demeure quatre points en particulier sur lesquels les élus de l'opposition formulent des réserves.

**L'environnement et la préservation du patrimoine végétal :** la levée de l'in constructibilité des parcelles au sud-est de la commune et l'évolution du zonage proposé sur le secteur de la Haute-Île pour la cohabitation des entreprises et des secteurs d'habitat.

**Les déplacements :** la suppression des lignes 31 et 34 accroît les temps de transport vers la gare et le centre de Nantes, les difficultés pour les personnes à mobilité réduite et pose des problèmes de dessertes scolaires pour bon nombre de nos enfants. Le coût de 7 millions d'euros de la ligne 3 pour un aurait dû être affecté au maintien d'un service public de transport pour les quartiers les plus éloignés. Les déplacements à vélo nécessitent la mise en place d'un réseau sécurisé de pistes cyclables et de stationnements.

**Le développement économique :** les commerces de proximité et le centre commercial du Château sont des exemples de l'échec des politiques commerciales sur notre commune. Pour le rééquilibre entre le sud et le nord, nous plaçons pour le déménagement et l'implantation d'entreprises et d'administrations basées au Nord-Loire sur notre commune. L'aménagement du site de la Brosse va dans ce sens. Mais aujourd'hui peu d'entreprises l'ont rejoint et aucun accompagnement de la C.U. n'est envisagé pour un équipement sportif ou de loisirs.

**Le logement :** le logement social croît de façon importante ; 30 % en moyenne et peut aller jusqu'à 100 % sur un même site. La préservation de nos quartiers et l'intégration de nouvelles constructions doivent se faire en préservant la qualité de la vie. Il faut respecter des niveaux acceptables de construction sur un périmètre donné et ne pas concentrer les logements sociaux dans les mêmes immeubles. Cette mesure de bon sens permettra une meilleure intégration et une véritable mixité sociale.

[reze.avenir@voila.fr](mailto:reze.avenir@voila.fr)



### Les élus socialistes

## Le bien vivre ensemble : une construction collective

■ A l'heure :

- où la loi de prévention de la délinquance en cours d'élaboration inquiète quant aux finalités et aux moyens,  
- où les institutions telles que la justice ou la police sont fragilisées, voire discréditées auprès des citoyens, par ceux là même qui nous dirigent,

- où les médias dramatisent voire favorisent par l'image les commentaires ou le traitement de l'information, des situations de délinquance ou de désordre social de certains quartiers

- où le sentiment d'impunité des auteurs de délinquance est exacerbé...

- où leur réinscription dans un vivre ensemble apaisé doit se penser  
- où les victimes des faits de délinquance ont besoin elle aussi d'être prise en compte...

...la construction collective d'une réponse qui se doit d'être judiciaire mais aussi sociale (de manière collective ou individuelle) est primordiale pour permettre le bien vivre ensemble.

Elle est pensée et mise en pratique déjà à la ville de Rezé avec le dispositif des contrats locaux de sécurité qu'il soit rezéen ou d'agglomération.

Les mots "prévention et éducation" n'y sont pas de vains mots.

La sanction, si elle est nécessaire, se doit d'être éducative et réparatrice et permettre une réinscription dans la société. Ce que ne permet pas la simple "punition/répression".

La troisième voie pénale, notamment, est une alternative à l'incarcération, trop mal traitante et inadaptée pour bon nombre, ou aux classements sans suite, incompréhensibles souvent pour les victimes et facteurs d'impunité pour les auteurs.

Concertation, proximité, écoute des habitants, médiation, mise en réseau et respect des compétences des institutions concernées, sont les maîtres mots qui fondent l'action des élus socialistes pour promouvoir la tranquillité publique à Rezé.

### Les élus Verts

## NON, tous les élus n'ont pas dit oui ! ... à Notre-Dame-des-Landes

■ Suite à l'article, propagande, du Rezé Mensuel de décembre, sur le transfert de l'aéroport ainsi qu'au tract politique de trois élus socialistes, envoyé par la mairie de Rezé, les élus Verts de Rezé réaffirment leur demande de voir toutes les options étudiées.

Le projet actuel se base sur une forte évolution supposée du trafic aérien sans tenir compte de deux questions majeures : l'épuisement du pétrole et la lutte contre le réchauffement climatique. La France s'est engagée à diviser par 4 les gaz à effets de serre, d'ici 2050.

Une augmentation du nombre de vols peut être absorbée par une mise en relation des aéroports des villes environnantes et par une optimisation du transport ferroviaire, beaucoup moins polluant.

Ce projet de 580 millions d'euros devra être financé en majeure partie par les collectivités locales : au détriment de quels autres besoins vitaux ?

Par ailleurs, ce transfert signifie également la perte de 1000 à 2000 emplois en Sud-Loire, sans compter la fragilisation accrue d'Airbus (4000 emplois avec la sous-traitance).

De plus ce projet contribuera à l'étalement urbain, contrairement aux principes de développement durable que nous, élus, avons votés à Nantes Métropole.

Une seule piste à Nantes Atlantique, perpendiculaire à celle existante, permettrait d'assurer amplement les prévisions maximales, sans survol de l'agglomération. Cette option n'a jamais été étudiée de façon neutre et objective.

Pour nous, élus Verts de Rezé, il est donc de notre devoir d'exiger que tous les scénarii soient étudiés avant une telle décision.

**Demandez le dossier présentant notre argumentaire en contactant le secrétariat des élus Verts : 02 40 84 43 76 ou [elusvertsreze@free.fr](mailto:elusvertsreze@free.fr)**

## URGENCES

**POMPIERS : 18**

**POLICE : 17**

**URGENCES MÉDICALES : 15**

**AMBULANCES : 15**

(ambulancier de garde)

**Nouvelles Cliniques Nantaises**

**Service des urgences:**

02 28 25 50 15.

**Allo Enfance maltraitée : 119**

(24h/24h) ou 01 53 06 68 68.

Du lundi au vendredi de 9h à 18h.

**08 VICTIMES : 08 842 846 37**

7j/7 de 9h à 21h, prix d'un appel local.

### CHIRURGIENS-DENTISTES

**Dimanche 1<sup>er</sup> :**

DEVERIN Jean-Michel, 14 rue Boileau, Nantes (02 40 48 56 69)

**Dimanche 7 :** CLOUET Olivier,

103 rue de la Patouillerie, Orvault (02 40 76 48 88)

**Dimanche 14 :** LABOUR J. Vincent,

48 rue du Lt-Marty, Saint-Sébastien-sur-Loire (02 40 34 49 31)

**Lundi 21 :** JOLY Dominique,

2 avenue de la Joncquière, Saint-Herblain (02 40 46 02 21)

**Dimanche 28 :** GRIGNON-DUMOULIN

Christian, 13 rue des Halles, Nantes (02 40 84 38 21)

### PHARMACIENS

**Pharmaciens de garde :** s'adresser au commissariat de police 02 51 11 23 00.

### ACCUEIL PSYCHOLOGIQUE

Accueil infirmier avec ou sans rendez-vous :

17, rue du Bas-Landreau à Rezé.

Du lundi au vendredi de 8h30 à 19h.

Tél. 02 40 08 98 80.

## PRATIQUE

### Prévention du suicide

■ Espace d'aide et de soutien au centre hospitalier de Montbert.

Rens. 02 40 80 23 80

### Bus Lila

■ 45 lignes régulières desservent les communes du département. Les nouveaux horaires sont en ligne sur [www.cg44.fr/lila](http://www.cg44.fr/lila).

Rens. 0 825 087 156.

### Formation et apprentissage

■ Des questions sur la formation professionnelle ou l'apprentissage ? Le Conseil régional y répond. Numéro vert : 0 800 200 303 (appel gratuit).

### Collecte des objets encombrants

■ Elle aura lieu le mardi 9 janvier 2007.

### Recensement militaire

■ Les jeunes gens et jeunes filles né(e)s en octobre 1990 doivent se présenter à la date anniversaire de leur 16 ans jusqu'au 31 janvier avec leur carte d'identité et le livret de famille au service des formalités administratives de la mairie.

### Cartes d'identité et passeports

■ Les demandes doivent être obligatoirement déposées en mairie au service des formalités.

Rens. 02 40 84 42 02

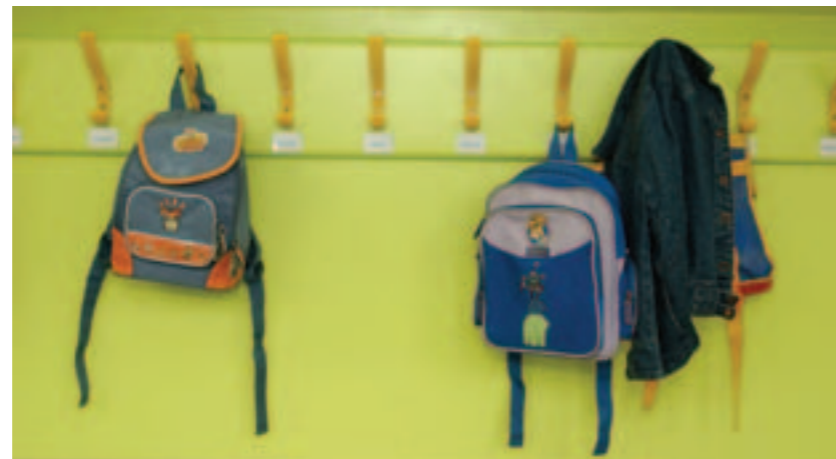
### Inscriptions : école maternelle Château-Nord

■ Les inscriptions pour la rentrée de septembre 2007 se feront à partir de janvier sur rendez-vous, en télé-

phonant au 02 40 75 82 74 les après-midi. Se munir du carnet de santé et du livret de famille. Les enfants nés en 2005 seront inscrits sur liste d'attente et accueillis dans la limite des places disponibles.

### Adef

■ L'Adef (Aide à domicile - emplois familiaux) intervient à domicile auprès des familles, des personnes âgées, des personnes handicapées et des enfants pour permettre l'entretien du logement, le repassage, la garde d'enfant, ... (déductions fiscales, éventuelles exonérations de charges patronales, l'APA pour les personnes âgées dépendantes, aides des caisses de retraite ou mutuelles, règlement avec le chèque emploi service universel...). Rens. 02 40 05 00 84.



## ÉTAT CIVIL

### NAISSANCES

**Du 15 juin au 28 octobre.** Charbonneau Fabio, 12 rue Bessac / Herve Merlin, 16 rue Henri-Fiollin / Le Gaillard Lounès, 1 rue Joseph-Turbel / François Lorine, 35 rue Augustin-Mouillé / Chabot Zoé, 15 allée de la Sèvre / Fontaine Juliette, 96 rue de la Classerie / Bachelier Ilan, 150 rue du Genétais / Babonneau Célya, 52 bis rue E-Zola / Jouny Léane, 13 rue de la Mirette / Coulogner Louis, 28 rue Mazureau / Grovel Héloïse, 1 rue Allin / Douet Manon et Eva, 2 rue G-Sand / Lanoë-De Peretti Jeanne, 15 rue Jean-François-de-la-Pérouse / Logbo Maëlys, 8 allée de la Moine / Warion-Vincent Brune, 9 rue des Chapelles / Douillard Eliott, 21 rue Francis-Le-Carval / Ilboudo Aelys, 31 pl. des Martyrs de la Résistance / Rivière Lucille, 15 rue de la Blordière / Suteau Alice, 47 rue Henri-Barbusse / Chartier Célian, 9 bis rue J-Laisné.

### MARIAGES

**Hors de la commune.** Le Mignant Patrice et Bidar Latifa, 27 rue Félix-Faure. **Du 25 novembre au 2 décembre.** Le Brun Stéphane et Toupé Anne, 51 rue Jean-Baptiste-

Vigier / Baboulene Jean-Pierre et Nicolas Katell, 9 rue Alsace-Lorraine.

### DÉCÈS

**Du 7 octobre au 22 novembre.** Hamon Lucette épouse Hibsich, 79 ans / Bardet Marie veuve Gadel, 93 ans / Coëlier Henri, 69 ans / Desmas Jacques, 74 ans / Bracq Roland, 81 ans / Viaud Denise, 79 ans / Garcia Anne, 38 ans / Sorin Marie veuve Mabit, 85 ans / De Surirey de Saint Remy Marie veuve Landry, 86 ans / Quéffelec Jeanne épouse Gendre, 83 ans / Jacquel Lucie, 77 ans / Boutin Henri, 86 ans / Stärke Marguerite née Chouan, 93 ans / Nicole Victorine veuve Dréno, 95 ans / Registe Frantz, 54 ans / Merle André, 90 ans / Gautier Jeanne veuve Guisnel, 90 ans / Mingam Pascal, 44 ans / Mérel Marie-France née Guillin, 62 ans / Lemaître Marcelle épouse Grasset, 79 ans / Guezello Anne veuve Ouairy, 100 ans / Fèvre Jean, 79 ans / Burot François, 71 ans / Bertault André, 69 ans / Tuffreau Claude, 72 ans / Yvon André, 84 ans / Labbé Michel, 73 ans / Lejeune Jacqueline, 57 ans / Gouzerh Jean-Paul, 59 ans / Richard Emile, 99 ans / Bourjac André, 78 ans / Leray Marcel, 83 ans.