

# Rezé

MENSUEL

## A vélo pour la balade



**L'initiative**  
Et si l'on jouait  
ensemble ? p 7



**Stationnement**  
Bien se garer,  
mode d'emploi p 10



**Ragon**  
Les peintres  
du mardi p 16



**...et le boulot !**



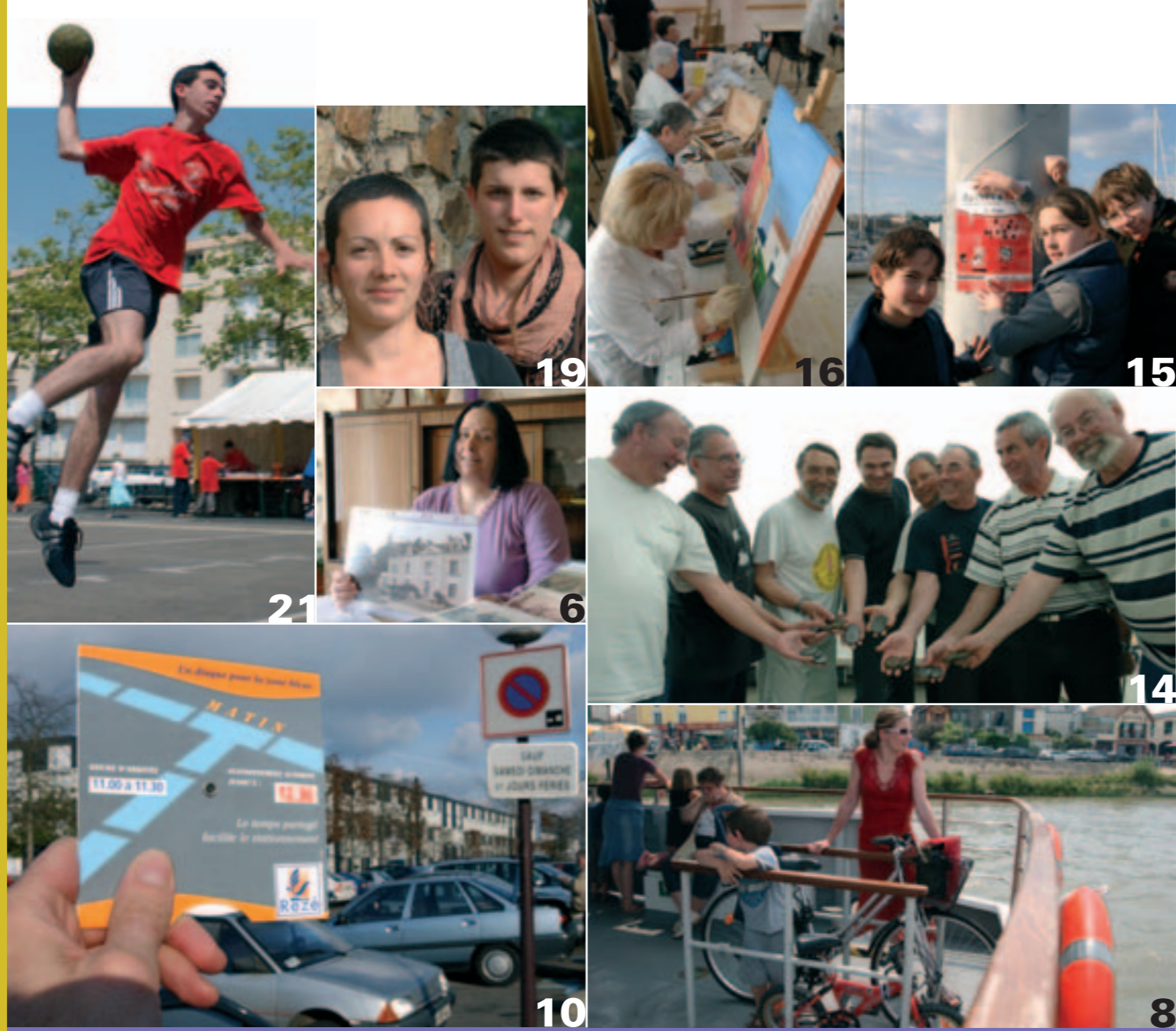


N° 20

Le mensuel d'information municipale

S

# SOMMAIRE



[www.mairie-reze.fr](http://www.mairie-reze.fr)



Responsable de la publication : Dominique Mérel, Première adjointe  
Directeur de la communication : Jacques Lamy  
Rédactrice en chef : Catherine Le Brigand  
Rédaction : Céline Fichet, Catherine Le Brigand avec Isabelle Corbé, Thierry Goussin, Ronan Le Borgne, Bruno Sotin, Laurence Vilaine.  
Photos : Thierry Mezerette archives de Stéphane Mahé, Patrick Garçon, Régis Routier, Arnaud Cantreau.  
Maquette : MCM Informations  
Impression : Imaye (Laval) **Label Imprim'vert**  
Régie Publicitaire : GECOP  
Tirage : 23 000 exemplaires  
Contact : Rezé Mensuel, Hôtel de ville  
BP 159 44403 Rezé Cedex 02 40 84 43 00

Imprimé sur papier recyclé Eural super silk à 100% à partir de vieux papiers

## FAITS DU MOIS

- 5** Un trophée pour la Civelle
- 6** Chasseuse de mémoires
- 7** Marre des embouteillages ?

## ACTUALITÉ MAIRIE

- 8** A vélo, pour la balade et le boulot !
- 10** Bien se garer : mode d'emploi
- 12** 36 manières de voir Rezé

## ACTUALITÉ QUARTIERS

- 14** Le palet s'est fait une place
- 15** Festival de bulles à Trentemoult
- 19** Deux jeunes en Roumanie

## MAGAZINE

- 20** Sortir

# Devenez ambassadeur de notre patrimoine

## ÉDITORIAL

■ Comment définir le patrimoine de Rezé ? Est-ce le port antique de Ratiatum au confluent de la Loire et la Sèvre ? S'agit-il de la Balinière, folie du XVIII<sup>e</sup> siècle et son jardin à la française ou plus proche de nous la Maison Radieuse de Le Corbusier, classée monument historique ? Et pourquoi pas ces pavillons dits de la loi Loucheur acquis par des ouvriers dans les années 30 ? Ou encore les prairies de Sèvre fleuries de 200 espèces de plantes et peuplée de plus de 100 espèces animales ?

Tous ces éléments font le patrimoine de notre commune. Parce qu'ils nous sont si familiers ou parfois méconnus, ils ne retiennent pas toujours notre attention. Et curieusement, il nous semble plus facile de visiter d'autres villes que celle que l'on habite.

Pour conserver et transmettre à nos enfants, aux nouveaux habitants, aux visiteurs notre histoire commune et conforter notre identité rezéenne, nous devons sauvegarder, protéger et valoriser ces témoins de la construction de notre ville. Devenons-en les meilleurs ambassadeurs en nous réappropriant l'histoire de Rezé. Pour ce faire, la Ville vient d'achever la mise en place d'une signalétique du patrimoine. Trente-six bornes d'information qui se déclinent en six thèmes vous convient à découvrir l'architecture contemporaine, le patrimoine archéologique, le bâti de caractère, mais aussi le patrimoine fluvial, le bâti industriel ouvrier et agricole ou encore le patrimoine naturel. Elles ont été installées pour nous inviter à musarder dans notre ville en portant un regard neuf sur les trésors qu'elle recèle.

Le Maire de Rezé,  
Vice-Président de Nantes Métropole



## BRAVO !



**Petite Civelle est devenue grande !** Le propriétaire de cette brasserie trentemousine, Philippe Montigny, a décroché le Grand prix Charles-Monselet 2007. Un trophée qu'il partage avec ses cuisiniers : Fabrice, Sébastien, Gilles et Marc (photo). "Nous proposons une gastronomie en toute décontraction. Preuve qu'il n'est pas nécessaire de couper les carottes en 8 pour décrocher le trophée", plaisante Philippe Montigny, chef d'orchestre de la Civelle depuis 10 ans. Les clés de la réussite selon le chef : "Une cuisine simple, des produits frais, un accueil chaleureux et la vue sur Loire".

Le prix Charles-Monselet, créé par l'office de tourisme de Nantes Métropole et du conseil interprofessionnel des vins de Nantes, met tous les ans en lumière la cuisine nantaise, ses terroirs et ses chefs.



## L'ÉVÉNEMENT

**Fête de la Balinière. Faites de la musique. Musiques de fête. Toutes les structures de la Balinière accordent leurs violons pour un grand rendez-vous musical. Les 23 et 24 juin, l'Arc, l'Aria et l'école municipale de musique et de danse orchestreront la traditionnelle Fête de la Balinière. Concerts professionnels, d'élèves, d'amateurs, fanfares, surprises, pique-nique en plein air le dimanche. A ne pas manquer le concert légendaire du Super rail band de Bamako au Mali le samedi à 22h30.**

**Samedi 23 juin, de 14h30 à 1h du matin.**

**Dimanche 24 juin, de 12h30 à 21h30.**

**Centre musical de la Balinière. Rens. 02 51 70 78 00.**



## À NOTER

**Elisez votre député !**

Les 10 et 17 juin, les électeurs rezéens sont appelés à élire leur député. Les conditions requises pour voter : être inscrit sur les listes électorales et pouvoir justifier de son identité (carte d'identité, passeport, permis de conduire,...). La carte d'électeur n'est pas obligatoire mais facilite l'identification sur les listes d'émargement et évite les pertes de temps.

## À NE PAS MANQUER

**ART : Estuaire 2007 du 1<sup>er</sup> juin au 1<sup>er</sup> septembre (p21) ■ SPORT : Rezé Basket international du 7 au 10 juin (p6) ■ BALADE : Fête du vélo le 3 juin (p9) ■ DÉMOCRATIE LOCALE : réunion publique au Château le 19 juin ■ MUSIQUE : Fête de la musique le 21 juin (p20) ■ EXPOSITION : Chantiers d'artistes à Trentemoult les 16 et 17 juin (p21) ■ BANDE-DESSINÉE : festival Bulles and kids le 2 juin (p15)**



## LA PHOTO

Qui détrônera **les Tchèques au Rezé Basket International** ? Détenrices depuis deux ans du trophée, les joueuses tchèques auront fort à faire cette année face aux **basketteuses françaises, russes ou lituanienes, habituées elles aussi à soulever la coupe.** La 19<sup>e</sup> édition de ce tournoi de juniors féminines (moins de 18 ans) se déroulera du 7 au 10 juin et comptera **une équipe nouvelle, la Suède, qui tâchera de se faire grande.** Entrée libre. Gymnases Arthur-Dugast et Evelyne-Créteil.



## LE PROFIL

**Marie-Françoise Artaud** est à l'affût de toutes traces du passé de la commune : cartes postales, textes... Elle frappe à la porte des familles rezéennes dont les greniers abritent de vieilles malles contenant un passé dont elle se repaît. De ces

trésors, elle fait des copies qu'elle range soigneusement dans les classeurs de l'association les Amis de Rezé dont elle est la secrétaire adjointe. Quand vous l'interrogez sur son intérêt pour l'histoire, elle vous dévoile tout l'écheveau de l'histoire familiale des Artaud dans le village de la Chaussée depuis plus de deux siècles. " *Ils étaient laboureurs. Une de mes aïeules fut propriétaire de la tannerie à Vertou, de l'autre côté du ruisseau de l'Ilette. J'ai passé mon enfance à entendre mes grands-parents raconter des anecdotes familiales.*" Aujourd'hui, elle continue à courir après le passé. " *Plus jeune, je m'étais juré de ne pas remuer les vieilleries.*"

L'histoire l'a rattrapée. Aujourd'hui, Marie-Françoise contribue à la sauvegarde de

la mémoire communale. Contact : 02 40 84 35 93.



**Marie-Françoise Artaud**  
à la recherche du temps perdu...

## L'INITIATIVE

**Votre instrument dort dans un placard ?** Vous en avez assez de répéter seul ? L'école municipale de musique et de danse pense à vous. Depuis septembre dernier, les musiciens voulant jouer à plusieurs peuvent s'inscrire au fichier de pratique amateur de l'école municipale de musique et de danse. La base compte aujourd'hui une trentaine de noms, instrumentistes et chanteurs âgés de 20 à 72 ans. Adeptes de musique de chambre, de musiques traditionnelles, de jazz ou de rock, ils partagent l'envie de progresser et de s'amuser en groupe. " *L'idée est*

*de créer une*

*dynamique.*

*Nous*

*répondons à*

*un réel*

*besoin ",* note

Mireille Poulet-

Mathis, la

directrice de

l'école. Hélène

Béchu se

charge de

mettre les

musiciens en



relation ou de les orienter vers les associations de l'agglomération. L'école leur propose aussi des soutiens ponctuels : prêt de locaux, conseils de professeurs, stages (musique celtique, blues...). **EMMD : 02 51 70 78 20**

## À SAVOIR

**Marre des embouteillages quotidiens ?**

Nantes Métropole tente de trouver des solutions pour fluidifier le trafic. Doté de 40 caméras et de 344 capteurs de comptage sur l'agglomération, son nouveau poste de contrôle (PC) de la circulation diagnostique, de 7h à 20h, la situation, l'importance du trafic et les éventuels accidents. Objectif : informer en temps réel les conducteurs. Rendez-vous sur [www.infocirculation.fr](http://www.infocirculation.fr) pour consulter la cartographie ou recevoir gratuitement des alertes SMS. Autrement, restez attentifs aux 34 panneaux lumineux à messages variables (PMV) à proximité des voies. **Rens. 0 800 508 568.**







## Fête du vélo le 3 juin

Amateurs de balades tranquilles et conviviales, ne manquez pas la 7<sup>e</sup> édition de la Fête du vélo ! Vous pourrez composer vous-mêmes votre parcours à partir d'itinéraires balisés, ouverts de 9h à 18h. Pas moins de 135 "anges gardiens" seront présents pour renseigner les participants et veiller à leur sécurité (respect du code de la route...). Rens. 0 892 464 044 ou [www.fubicy.org/nantes](http://www.fubicy.org/nantes)

## TRANSPORT

**Pour les déplacements quotidiens comme pour les promenades du week-end, le vélo vaut bien l'auto.**

# A vélo, pour la balade et le boulot

**F**atigué des bouchons et de l'essence trop chère ? Envie de protéger l'environnement ou de garder la forme ? Les raisons de se mettre au vélo ne manquent pas. Pour encourager la pratique cycliste au quotidien, Nantes Métropole poursuit la réalisation de voies et de stationnements pour les adeptes de la petite reine. On recense ainsi 361 km de voies cyclables

dans l'agglomération dont 36 km à Rezé. Installées par la Ville de Rezé et Nantes Métropole, 470 places de vélos sont mises à disposition.

### 200 vélos en location

Pour ceux qui ne possèdent pas de bicyclette, Nantes Métropole a créé un système de location. Toute l'année, de 8h à

20h, vous pouvez louer l'un des 200 vélos disponibles dans les relais nantais (*voir encadré*). Sans oublier les accessoires nécessaires (casques, tendeurs, anti-vols, sièges bébé), fournis gratuitement. Pour grossir le peloton d'utilisateurs, Nantes Métropole accélère la cadence avec la future mise en place des vélos en libre-service. Un dispositif de location qui pourrait être opérationnel d'ici la fin de l'année dans

le cœur de Nantes dans un premier temps. Le vélo se conjugue aussi avec les transports en commun. Le navibus, par exemple, accueille jusqu'à 10 bicyclettes : vous pourrez ainsi rejoindre Trentemoult en 10 mn à partir de la gare maritime. Rapide et efficace, ce mariage vélo/transports collectifs fonctionne aussi pour la plupart des trains et à certaines heures pour les trams et busways (avant 7h15 ou après 18h30).

Pour s'oxygéner le week-end, rien de tel qu'une sortie en bordure de Sèvre ou le long du ruisseau de la Jaguère.

### Loire à Vélo : 66 km

Se balader au bord de l'eau, c'est aussi ce que propose le circuit Loire à vélo : un projet de 800 kilomètres d'itinéraires pour relier l'océan à Nevers. Dans l'agglomération,

66 km cyclables vont être aménagés le long du fleuve, entre Mauves et Le Pellerin. A Rezé, on peut d'ores et déjà emprunter une partie du tracé sud, qui part du pont des Trois-Continents pour rejoindre la rue Ordronneau. Dès le mois prochain, on pourra circuler de Mauves à Couëron par des itinéraires provisoires balisés. Une enquête publique a eu lieu du 19 mars au 20 avril. En attendant le tracé final, prévu pour 2009.



### 200 vélos à louer

Nantes Métropole propose des vélos à la location dans quatre parkings nantais : Graslin, Tour Bretagne, Cité des Congrès et Commerce mais aussi, l'été, au camping du Petit Port et à la capitainerie du port de l'Erdre, sur l'île Versailles. Il vous en coûtera 1 € pour deux heures, 4 € pour une journée... 25 € pour un mois. Renseignements : 02 51 84 94 51 ou [www.nge-nantes.com](http://www.nge-nantes.com)



470 places de vélo à Rezé.

### Rouler en sécurité

Respecter le code de la route et bien s'équiper sont deux règles essentielles lorsqu'on se déplace à vélo. Pour sensibiliser les plus jeunes, la Ville mène différentes actions : interventions dans les écoles en partenariat avec la police, contrôle des deux-roues au collège, fête de la sécurité routière à l'automne... De son côté, Nantes Métropole propose un rappel des consignes de sécurité sur sa carte des continuités cyclables, téléchargeable sur [www.nantesmetropole.fr](http://www.nantesmetropole.fr)





**Mobiliers urbains**

Les abris-bus et les panneaux d'affichage utilisés par la Ville sont en cours de renouvellement. Ces mobiliers étant installés sur la voirie, c'est donc la communauté urbaine qui a pris en charge ce marché public. Sur Rezé, les 55 panneaux de type "sucette" ont été remplacés par 48 panneaux de format identique. Les grands formats de 12 m<sup>2</sup> ont été remplacés par des panneaux plus petits de 8 m<sup>2</sup>, plus modernes. Les 50 abris-bus de la commune seront changés cet été.

**Enquête assainissement**

Une enquête publique sur les zonages d'assainissement des eaux est en cours, jusqu'au 27 avril. Permanences en mairie les jeudi 5 avril de 13h30 à 17h30, samedi 21 de 9h à 12h et vendredi 27 de 13h30 à 17h30.

**Un nouveau ponton sur la Loire**

Un ponton de 96 m de long, accessible par deux passerelles surplombant la Loire, a été installé sur l'île de Nantes. Il permet l'accostage des bateaux venus découvrir les sculptures contemporaines de la manifestation Estuaire 2007. Et il accueillera les navettes de la Tan.

**71 entreprises accompagnées**

En 2006, Nantes développement, l'agence économique de l'agglomération, a favorisé les projets de développement de 71 entreprises. Soit près de 1000 créations nettes et une centaine d'emplois consolidés. [www.nantes-developpement.com](http://www.nantes-developpement.com).

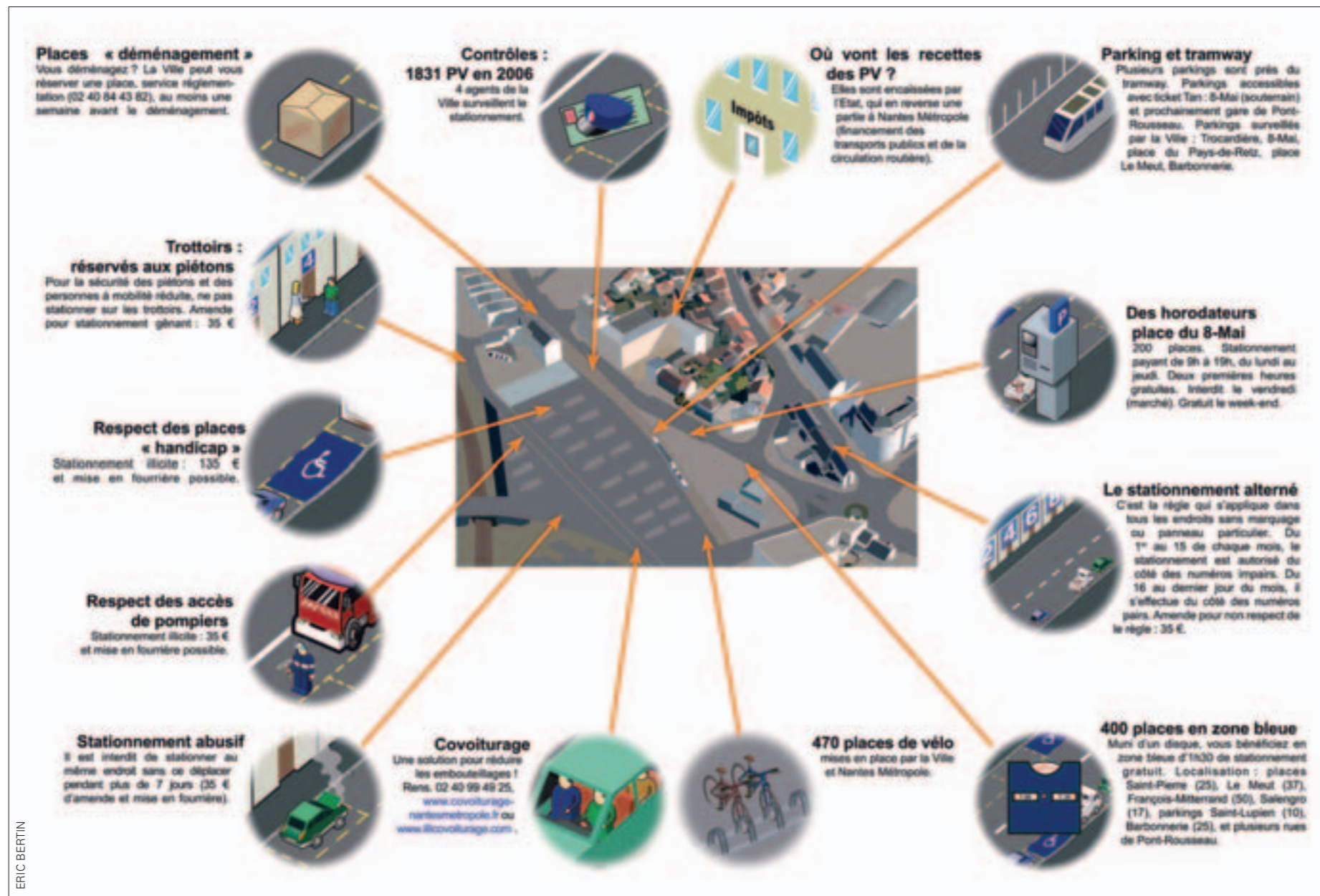
**Un éclairage public plus économique**

Nantes Métropole a examiné l'éclairage public de toute l'agglomération en avril. But de l'opération : réduire de 10% à 15% la consommation d'énergie grâce à des lampes "nouvelle génération".

STATIONNEMENT

**Difficile de stationner en ville ? Si chacun respecte la réglementation, se garer devient plus aisé. Et la sécurité est assurée.**

Bien se garer: mode d'emploi



**P**our l'automobiliste qui tourne de longues minutes à la recherche d'une place, se garer tient parfois du casse-tête. Car les stationnements sont vite saturés face au flot grandissant de voitures. Or l'espace public n'est pas extensible. La solution ? Partager les emplacements disponibles, en fonction des besoins de chacun.

**400 places gratuites en zone bleue**

Afin de faciliter l'accès aux commerces et services, la Ville s'est dotée, en 2000, de sa première zone bleue. Le principe est simple : muni d'un disque, bien en vue sur le pare-brise, vous bénéficiez d'1h30 maximum de stationnement gratuit. Un système qui facilite les rotations des véhicules. Et qui accroît donc les possibilités de stationner. "Globalement, les zones bleues sont de mieux en mieux respectées", commente Frédérique Perret, chef du service réglementation. "Les automobilistes s'y habituent. Et nos agents n'hésitent pas à verbaliser (11 €) les voitures "ventouses", ce qui limite les abus."

Pour faciliter la rotation des véhicules sur la place du 8-Mai, le stationnement payant a été étendu à l'ensemble de la place (200 emplacements disponibles au lieu de 163). Les deux premières heures sont gratuites.

**Stationnement anarchique : jusqu'à 135 € d'amende**

En ligne de mire, également, les inconditionnels du stationnement anarchique. Accaparant les trottoirs ou les pistes cyclables, ces conducteurs indécents gênent les autres usagers et les mettent en danger. En cas de contrôle, ils devront déboursier 35 € pour stationnement gênant ou 135 € s'ils occupent un emplacement réservé aux personnes handicapées. "Si chacun respecte la réglementation et la durée de stationnement autorisée, tout le monde pourra circuler dans de meilleures conditions. Et en sécurité."



Autre solution pour bouger futé... et laisser la ville respirer : adopter des modes de déplacements alternatifs à la voiture (marche, vélo, transports en commun). Des pratiques encouragées par Nantes Métropole et la Ville de Rezé : cheminements piétons, continuités cyclables, navettes fluviales, bus, tram et busway se développent.

Renseignements : [www.nantesmetropole.fr](http://www.nantesmetropole.fr).



## PATRIMOINE

**Au gré des édifices et des paysages, la signalétique du patrimoine raconte l'histoire de la ville. En 36 bornes explicatives.**



*Plaquette à retirer à la mairie.*



*Six thèmes servent de fils conducteurs au parcours : patrimoines naturel, fluvial, ouvrier, archéologique, bâti de caractère et architecture contemporaine.*



# 36 manières de voir Rezé

**D**e pierre ou de béton, d'écorce et de feuillage, ils façonnent l'identité de Rezé. Ce sont les pavillons des Castors, les demeures des cap-horniers, les rives de la Sèvre... Les fleurons de notre patrimoine bâti et naturel. On les habite, on passe devant, on s'y balade, souvent sans y prêter attention. Mais connaît-on leur histoire ?

Pour la découvrir, il suffit de se laisser guider : une signalétique culturelle présente désormais les principaux sites de la ville.

A la fois sources d'informations et outils de valorisation du patrimoine, 36 bornes explicatives ont ainsi été

disséminées dans la commune (voir plan), entre 2005 et 2007. Elles se composent d'un socle de béton coiffé d'une plaque émaillée sur laquelle est gravé le texte descriptif. La couleur de l'émail varie selon la nature du site concerné : rouge pour l'architecture contemporaine, brun pour le bâti de caractère, beige pour l'archéologie...

### **Des couleurs et des plans pour se repérer**

Six thèmes au total servent de fil conducteur au parcours. Ils se déclinent aussi en fiches cartonnées, sur lesquelles figure une brève descrip-

tion des lieux. On y retrouve par exemple le quai Léon-Sécher (thème "patrimoine fluvial et maritime"), ou l'ex-usine Bariller et frères, rue Vigier ("bâti industriel, ouvrier et agricole"). Et l'on y apprend que les rives de Sèvre abritent 200 espèces de plantes ("patrimoine naturel"). Ces fiches sont à retirer à l'accueil de la mairie.

Pour faciliter le repérage des sites à visiter, dix autres bornes, d'orientation cette fois, ont été implantées dans différents points de la ville. Elles permettent de visualiser l'ensemble du parcours à l'aide d'une carte. Et de localiser le patrimoine à découvrir à proximité.

## **Une réalisation en trois temps**

### **2005**

Les 13 premières bornes sont implantées : 8 pour le thème "architecture contemporaine" et 5 pour le "patrimoine archéologique".

### **2006**

Suivent 13 bornes pour le "bâti de caractère" et le "bâti industriel, ouvrier et agricole". Elles sont présentées lors des Journées du patrimoine.

### **2007**

Les 10 dernières bornes explicatives sont posées (pour le "patrimoine fluvial et maritime" et le "patrimoine naturel"). 10 bornes d'orientation permettent de se diriger vers les différents sites du parcours. Coût total du dispositif : 125 000 €.







Le Palet-club organise la coupe de France le 2 juin.



Le jeune trio organisateur du plus petit festival de BD du monde...

## CHÂTEAU

### Le palet breton fait sa place

**Jeu traditionnel d'Ille-et-Vilaine, ce sport est pratiqué et promu depuis 2001 par le Palet-club Château rezéen.**

Le club compte 58 adhérents, dont 20 sont compétiteurs", confie son président, Bernard Viau, fier des deux trophées de la coupe de France en doublette, remportés en 2001 et 2005. "Bien sûr, nous souhai-

tons continuer la compétition, mais le palet est aussi un sport de loisirs, de tradition familiale, et nos entraînements se font en toute convivialité." Preuve en est, le nombre croissant d'adhérents, des retraités mais aussi des jeunes, dont le cadet est âgé de 12 ans. Au stade de la Robinière, le 2 juin, le Palet-club organise, pour la troisième année, la coupe de France individuelle de palets sur planche bois. Telle est la spécificité du palet breton, contrairement au vendéen dont la planche est en plomb.

Palet-club Château rezéen.  
Tél. 06 70 40 09 10 ou 02 40 04 12 08.  
www.paletclubrezeen.jexiste.fr

## TRENTEMOUT

### Un festival de bulles

Organisé par Julia, Léo et Raphaël, le festival *Bulles and kids* propose pour la troisième année un concours de dessin aux jeunes bédéphiles.

L'idée est venue "en jouant", se souvient Julia : "Et si on faisait un concours de dessin pour les parents?". "Pour voir s'ils dessinent mieux qu'ils écrivent", ajoute Léo en rigolant. Finalement, ce sera un concours uniquement pour les enfants... Ainsi est né "le plus petit festival de bande dessinée du monde", qui a

attiré 26 fans de bande dessinée en culottes courtes en 2005 et 35 l'an dernier. Sur un après-midi, un concours fait plancher deux catégories (8-10 ans, 11-13 ans). Le jury, qui compte nombreux dessinateurs professionnels dont le Nantais Eric Sagot, parrain du projet, départagent les meilleurs coups de crayon. Le tout se déroule sous l'œil vigilant de

Léo, Julia et son frère Raphaël, âgés de 11 à 13 ans, fans de BD et instigateurs de l'événement. Par la suite, les planches gagnantes seront exposées sur les murs de la boulangerie de Trentemoult.

Samedi 2 juin, de 14h à 20h, maison des Isles.  
Rens. 02 40 04 11 35 ou 02 53 90 87 61.

## PONT-ROUSSEAU Tout beau, tout neuf, le collège Pont-Rousseau



Quatre ans de travaux de restauration.

Enseignants et collégiens prennent possession de leur nouvel environnement scolaire dont la rénovation aura duré quatre ans.

Au XIX<sup>e</sup> siècle, c'était une école primaire. Puis l'établissement, devenu collège, s'est agrandi au fil des ans. Il fallait remettre aux normes, moderniser. C'est chose faite au bout de 4 ans grâce à une succession d'opérations tiroirs permettant de restructurer les bâtiments les uns après les autres. Un nouveau bâtiment accueille désormais le pôle technologie, composé de quatre salles particulièrement bien équipées. Les trois bâtiments existants ont été réaménagés : trois salles sont allouées aux sciences, une nouvelle salle

de musique est isolée acoustiquement et le CDI, agrandi et très lumineux, dispose de deux salles de travail supplémentaires... "Le collège compte 430 élèves et peut désormais en accueillir jusqu'à 600, précise Marie-Eve Thévenin, principale du collège. Il est maintenant entièrement accessible aux personnes handicapées." Samedi 2 juin, la matinée portes ouvertes invite à la découverte du collège et du travail présenté par les élèves eux-mêmes et leurs professeurs.

Collège Pont-Rousseau, 3 rue Félix-Tableau.  
Tél. 02 40 75 15 72.

## CHÂTEAU

### Réunion publique

La réunion publique se tiendra le 19 juin à 20h30, à la maison des projets. Ordre du jour : la rénovation du centre commercial, l'édition d'une carte des chemins piétons, l'accessibilité de l'école Château-Sud pour les personnes à mobilité réduite et l'amélioration du cadre de vie.

## RAGON

### Réduire les herbicides

Nantes Métropole réduit l'utilisation des pesticides sur les trottoirs de l'agglomération dans l'agglomération. En particulier à Ragon, l'un des trois quartiers pilotes de Rezé dans ce domaine (avec Trentemoult et la Blordière). Différentes techniques sont utilisées : eau chaude, infrarouge, balayage mécanique, etc.

## RAGON

### Travaux au restaurant scolaire

Inondé suite à la rupture d'un tuyau d'eau, le restaurant avait dû être fermé. Les murs, gorgés d'humidité, ont été asséchés une semaine durant. La peinture, enlevée pour accélérer le séchage, a été refaite. Coût des travaux : 10 000 €.

## HOUSSAIS

### Cimetière de la Classerie

La municipalité poursuit l'agrandissement du cimetière de la Classerie. Après l'extension réalisée en 2006, 60 nouveaux caveaux seront construits d'ici fin 2007. Ces travaux interviendront dans une zone du cimetière qui doit être remblayée et drainée pour prendre en compte le respect de l'environnement et la protection des eaux du sous-sol.





Photo "haute en couleurs" de l'association des peintres amateurs de Rezé.

## RAGON

# Les peintres du mardi

**A l'huile, à l'eau, acrylique...  
La peinture réunit ses amateurs à la Robinière.**

**P**armi les peintres du mardi, il y a René le spécialiste de l'Aveyron, Claude, le spécialiste des paniers fleuris, Roger le Nantais qui peint à partir de vieilles cartes postales en noir et blanc de Nantes et qu'il colorise en fonction de ses souvenirs. Depuis une dizaine d'années, tous les mardis, de 14h à 17h, ils sont une petite trentaine de peintres amateurs à se retrouver au centre polyvalent

de la Robinière. "Les plus anciens et les plus doués donnent des conseils aux autres", confie Marcel Naud, fondateur de l'association.

### Peindre ensemble, c'est rigolo

Chacun pourrait peindre chez lui. Mais, qu'elle soit à l'huile ou à l'eau, la peinture tous ensemble, c'est plus rigolo. "Ce rendez-vous nous permet de nous ren-

contrer de discuter, de plaisanter", ajoute Yvon Barbato. "Sans compter la petite pause café qui permet de sortir de son tableau." Du 18 juin au 30 juillet, ces peintres amateurs exposeront 36 tableaux dans l'espace culturel du Leclerc Atout sud. Pour la première fois, ils ont tous planché sur le même thème : Trentemoult, ses quais, ses maisons typiques, la Loire... Rens. 02 40 04 04 26.



L'association favorise l'insertion professionnelle des demandeurs d'emploi.

## PONT-ROUSSEAU

# 20 ans de lutte pour Oser

**Née dans l'urgence sociale, l'association s'est professionnalisée à mesure que l'exclusion s'installait dans le paysage.**

**C**réée au milieu des années 80 par des chômeurs, Oser, l'association d'insertion par l'activité économique réunit le 19 juin au Chêne-Gala ses membres actuels et anciens pour ses 20 ans. L'association intermédiaire met en contact donneurs d'ouvrage et demandeurs d'emploi pour des missions ponctuelles en ménage, jardinage, bricolage... "Oser" gère aussi cinq chantiers d'insertion employant 55 salariés en

contrat aidé. "On se rapproche le plus possible des conditions de l'entreprise, tout en prenant du temps pour l'intégration", explique Pascale Bosque. La directrice d'Oser insiste sur l'accompagnement des personnes éloignées de l'emploi, d'autant plus nécessaire que "le fossé se creuse entre un public de plus en plus en difficulté et des entreprises de plus en plus exigeantes". Oser-Forêt vivante : 02 40 05 45 16.



Laurent Sorin, locataire de l'un des nouveaux logements de Norkiouse, à Trentemoult.

## PAROLE D'HABITANT

*Avec ma femme et mes deux enfants, nous sommes installés ici depuis juillet 2006. Nous sommes locataires de l'une des maisons individuelles, un T4 sur trois niveaux. Ce que l'on voulait, c'est avoir un bout de jardin et un garage. Nous avons en plus l'originalité architecturale. Cela tombe bien : j'aime ce qui est nouveau. Les logements sont très bien isolés. Du coup, notre consommation en gaz de cet hiver a été relativement basse. Quant à l'environnement, nous sommes aussi satisfaits. C'est calme. Il y a une place sur laquelle les enfants peuvent jouer. Les vieux murs de pierre ont été conservés. Avec la promenade le long de la Loire, on peut directement rejoindre le port. Et pour se rendre à Nantes, il y a le navibus.*

## AGENDA

**Secours populaire**  
Ouverture du vestiaire les 7, 13, 20 et 30 juin de 9h à 12h et de 14h à 17h30.  
Rens. 02 51 70 03 81.

**Gala AEPR**  
Gala de danse classique et jazz les 22 et 23 juin, 20h15, théâtre municipal. Rens. 02 40 75 57 57.

**Rezé Tennis-club**  
Tournois de tennis du 1<sup>er</sup> au 10 juin pour les seniors hommes (+35, +45 et +55 ans) et seniors dames (+35 et +45 ans). Inscription : 12,50 €. Fournir certificat médical sportif et licence. Rens. 02 40 75 90 49.

**Maison des Isles**  
Petit déjeuner sciences humaines à la Maison des Isles de 9h30 à 11h30, le 9 juin. Thème : "Aux origines de l'inégalité". Rens. 02 51 11 12 32.

**KaraoKé**  
Soirée karaoké et danse à la Maison du Port-au-Blé, le 16 juin, 20h. En partenariat avec des jeunes de l'Arpej. Entrée libre, participation : grignotage, boisson. Rens. 02 40 48 01 39.

**Parents T'/CSF**  
"Les allergies, un problème au quotidien", le 1<sup>er</sup> juin et "le repas, entre équilibre et partage", le 15. De 8h 45 à 11h aux Parents T', rue de l'Ouche-Dinier. Gratuit.

**Tourisme et loisirs, section retraités**  
Bal avec l'orchestre Melody, le 21, 14h15, salle de l'AEPR. Rens. 02 40 75 91 17.

**Feux de la Saint-Jean**  
Le syndicat d'initiative de Trentemoult organise les feux de la Saint-Jean le 30, 20h, terrain de la grève à Trentemoult. Rens. 06 81 21 04 07.

**Cepal Rezé-Hôtel-de-Ville**  
Fête des écoles Plancher et Le Corbusier le 9 juin de 11h à 17h, pré des Roquios. En partenariat avec la mairie, fête de la musique le 21 de 20h15 à minuit, parvis de l'hôtel de ville. Avec Vir'Debout, Melting roots et Après minuit.





Le programme Marignan rue Fouin.

## HOUSSAIS

# Nouveaux logements aux Champs-Renaudin

**De grands chantiers s'ouvrent du côté de la rue Berthomé. Pour répondre à la forte demande, 147 nouveaux logements vont voir le jour d'ici 2008.**

**A**u fond de l'impasse de la rue Fouin, le programme immobilier de SAS Marignan commence à s'élever sur un espace de 18 000 m<sup>2</sup>. Au total, 65 logements (30% logement social) seront répartis dans deux immeubles à deux

étages, un immeuble à un étage et 26 maisons. De l'autre côté de la rue Georges-Berthomé, sur l'ancienne tenue maraîchère des Champs-Renaudin, ce sont 82 logements qui vont sortir de terre en 2008. Les deux opérateurs ont retenu le

même architecte de manière à conférer un caractère harmonieux à l'ensemble. Monné-Decroix construit sur un terrain de 13 000 m<sup>2</sup> (6 700 seront réservés aux espaces verts) 62 logements d'accès collectif, 17 en individuel, 6 en intermédiaire. Le bailleur social Atlantique Habitation prévoit 20 logements intermédiaires (5 T2, 10 T3 et 5 T4) construits sur un terrain de 3 171 m<sup>2</sup> (1 131 m<sup>2</sup> espaces verts).

L'ensemble du projet s'inscrit dans une démarche de Haute qualité environnementale (HQE) : meilleure isolation, utilisation de matériaux nobles dont le zinc et le bois, éco gestion de l'eau potable (douchette, wc économes,...). Les logements individuels privés (Monné-Decroix) intégreront la totalité des cibles de HQE : double orientation, récupération des eaux pluviales, panneaux solaires pour la production d'eau chaude,...

**Les deux zones en cours d'aménagement : Champs-Renaudin (en haut, à droite), rue Fouin (à gauche).**



Jacques Vève et Nadine Péres d'Ardei avec Gwladys et Sarah.

## RAGON

# Deux jeunes en Roumanie

**Ouverture d'un centre de loisirs à Ineu. Cet été, deux jeunes rezéennes participent à l'aventure.**

**E**lles ont toutes les deux moins de 25 ans et des projets plein la tête. Sarah est en formation pour devenir enseignante et Gwladys se prédestine à l'animation professionnelle. En juillet, elles seront à Ineu, ville roumaine jumelée avec Rezé depuis 30 ans. Elles y séjourneront trois semaines. Leur mission : accompagner l'ouverture d'un centre de loisirs municipal pour une trentaine d'enfants roumains âgés de 10 à 14 ans. Elles retrouveront sur place de jeunes animateurs roumains venus à Rezé l'été dernier dans le cadre d'une formation proposée par l'Arpej. Partager les pratiques, enrichir et s'enrichir :

voici le principal objectif de ce projet porté par la nouvelle association rezéenne pour le développement des échanges avec Ineu (Ardei) créée en janvier 2007. "Suite à la dissolution de l'office municipal des jumelages et des relations internationales, nous avons eu le désir de prendre le relais", explique Jacques Vève, le président. "Même s'il y a des besoins d'échanges solidaires, la Roumanie d'aujourd'hui ne ressemble plus à celle d'hier, coincée derrière le rideau de fer." D'autant que depuis le 1<sup>er</sup> janvier, elle fait partie de l'Union européenne.

Contact : Ardei 06 30 33 36 56.

## CHÂTEAU

# Le Lémurien fait sa fête

**L'association Le Lémurien invite à commémorer l'indépendance de Madagascar en faisant la fête à la Trocardière.**

**D**epuis sa création, il y a treize ans, le Lémurien multiplie les actions d'entraide auprès des Malgaches. Il développe des projets touchant à l'éducation, la santé, l'énergie, parmi lesquels un dispensaire qui se structure progressivement. "Nous soutenons des initiatives d'habitants en envoyant des bénévoles pour les aider", résume Henri Randrianarison, président de l'association. Maîtrise de psycho en



poche, Sylvie, Nantaise de 25 ans, va ainsi partir enseigner pendant 3 mois. Outre la dizaine d'actions annuelles, les 100 adhérents du Lémurien ont aussi pour habitude d'organiser une fête honorant l'indépendance de Madagascar, voilà 47 ans, à laquelle, l'an dernier, 250 personnes se sont pressées.

Soirée Madagascar, samedi 23 juin, de 18h à l'aube.

## PERMANENCES DES ÉLUS

### Élus de quartiers

Ils sont à l'écoute des habitants. Renseignements et rendez-vous au 02 40 84 43 47.

#### REZÉ-HÔTEL-DE-VILLE (Bourg/Zola-Barbusse) Mairie.

■ Mireille Richeux-Donot

Sur rendez-vous.

■ André Marti

Vendredi 29 de 17h à 18h.

#### CHÂTEAU (Landreau/Trocardière)

Centre socioculturel, allée de Touraine.

■ Jean-Yves Nicolas

Samedi 10 de 11h à 12h

■ Samuel Landier

Sur rendez-vous.

#### BLORDIÈRE (Ouche-Dinier)

3, square du Jaunais.

■ Alain Coutant-Nevoux

Sur rendez-vous.

■ Bérangère Musseau

Sur rendez-vous.

#### PONT-ROUSSEAU (Saint-Paul)

8 rue Jean-Baptiste-Vigier.

■ François Simon

Samedi 23 de 11h à 12h.

■ Malika Tararbit

Sur rendez-vous.

#### HOUSSAIS

(Chêne-Creux/Trois Moulins)

Maison de quartier de la Houssais.

■ Aline Conan

Samedi 2 de 10h à 11h,

et sur rendez-vous.

■ Sylvie Desportes

Samedi 16 de 10h à 11h.

#### RAGON

Maison de quartier, rue du Vivier.

■ Marie-Ange Gallais

Samedi 16 de 11h à 12h.

■ Christine Coutant

Sur rendez-vous.

#### TRETEMOUT-LES-ÎLES

(Haute-île et Basse-île)

Maison de quartier.

■ Danièle Daunis-Féraud

Sur rendez-vous.

### Élus de l'opposition

■ Permanence le lundi de 9h à 10h30 et le vendredi de 14h à 16h en mairie ou à domicile. 06 62 14 63 48.

### Conseillers généraux

■ Canton de Bouaye/Rezé

Gérard Allard reçoit sur rendez-vous le samedi de 10h à 12h ou le jeudi de 15h30 à 18h. Contactez son secrétariat au 02 40 99 78 56.

■ Canton de Rezé-Bouguenais

Françoise Verchère reçoit sur rendez-vous au 02 40 99 42 41.





Du site archéologique au musée Dobrée

## MUSIQUE

### Retour du jeudi

A kind of groove (jazz-funk-soul) + Paula et son harem (jazz oriental).  
Jeudi 7 juin, 20h.  
CSC Château. Entrée Libre.  
Rens. 02 51 70 75 70.

### Fête de la musique

Venez faire la fête à Trentemoult, sur le parvis de l'hôtel de ville ou sous le chapiteau du Leclerc Océane (sous réserve).  
Jeudi 21 juin, de 19h à minuit.

### Cantates chorales de Buxtehude

Dans le cadre de la saison baroque, Aria Voce reprend les grands classiques de Dietrich Buxtehude, musicien allemand.  
Vendredi 22 juin, 20h30.

africain (9h-11h) et goûter à 16h30. Echange autour de la solidarité internationale à partir de 17h30. Jeudi 31 mai : film "Bamako" à 20h30 (5 €) suivi d'un débat sur le commerce équitable. Vendredi 1<sup>er</sup> juin : soirée info débat sur le thème de la société civile en Afrique. Samedi 2 juin : fête Arc-en-ciel.  
Rens. CSC Ragon : 02 28 25 29 40.

### Fête des Dalits

L'association Vertical organise un tournoi de football et diverses manifestations. L'ensemble des fonds récoltés servira à la construction d'une école en Inde.  
Dimanche 17 juin, de 14h à 18h.  
Stade Léo-Lagrange.  
Rens. 02 40 13 17 99 ou 06 19 66 58 68.

## RENCONTRE

### Petit-déjeuner à thème

"Aux origines de l'inégalité", avec Jacques Cochin.  
Samedi 9 juin, de 9h30 à 11h30.  
Maison des Isles. Entrée libre.  
Rens. 02 51 11 12 32.

### Liliane Giraudon

Les membres de l'atelier lecture ont choisi cette auteur pour échanger autour de son livre "Les talibans n'aiment pas la fiction" (2005).  
Mardi 12 juin, 19h.  
Médiathèque Diderot. Entrée libre.  
Rens. 02 40 04 05 37.

## CIRQUE

### Cirque en fil

Par la compagnie Rasposo.

du port antique de Rezé et des collections gallo-romaines du musée Dobrée.

Visite du port : samedi 2 juin, 10h.  
Tarif : 3 €. Visite du musée : dimanche 3 juin, 16h. Tarif : 3 €. Rens. 02 40 84 43 96.

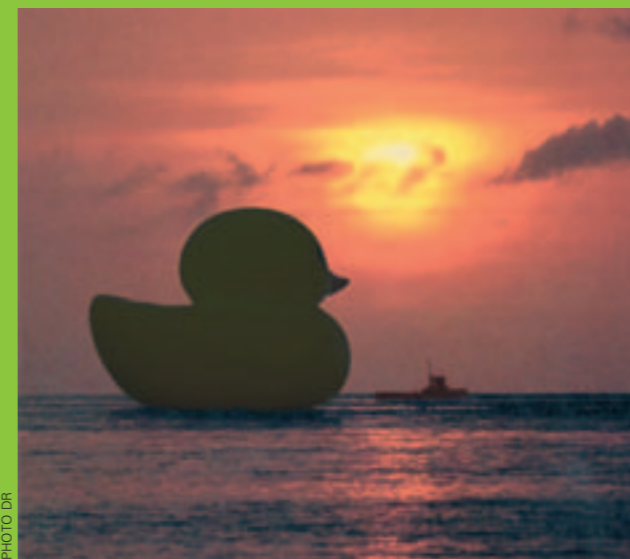
## SPORT

### Coupe de France de palet breton

Compétition organisée par le Palet-club rezéen.  
Samedi 2 juin, à partir de 14h30. Stade de la Robinière.  
Rens. 02 40 04 12 08.

### Grand prix cycliste de Rezé

Organisée par l'UCPR, compétition de cyclistes confirmés à Trentemoult-les-Iles.



### ESTUAIRE 2007

Un canard de 20 mètres de haut barbotant dans la Loire, un rideau de gouttes d'eau à Trentemoult, une maison flottante à Lavau, une chambre à louer place Royale, des cercles lumineux signés Buren... Autant d'installations artistiques spectaculaires et décalées à découvrir à pied, à vélo, en voiture ou en bateau. Elles ont été disséminées sur l'écharpe de la Loire, de Nantes à Saint-Nazaire par près de 40 artistes internationaux invités par le Lieu unique.

Du 1<sup>er</sup> juin au 1<sup>er</sup> septembre.

Tarifs : croisière Nantes/Saint-Nazaire : de 6 à 11 € plus 6 € pour le retour en navette / Pass Estuaire donnant accès à tous les lieux payants du parcours et à des tarifs préférentiels : de 20 à 30 €.

Rens. 02 40 75 75 07 et [www.estuaire.info](http://www.estuaire.info)

### HANDBALL'TOI

Tournoi de handball ouvert aux 8-15 ans licenciés et non-licenciés.

Dimanche 10 juin, 9h à 18h.  
Place du Pays-de-Retz.

Inscriptions gratuites auprès de l'ASBR.

Rens. 02 51 11 04 34 et [www.asbreze-handball.com](http://www.asbreze-handball.com)

### CHANTIERS D'ARTISTES

A travers l'exposition d'une quinzaine de projets d'artistes trentemousins et d'ailleurs, l'association Art connexion 44 propose une réflexion originale autour du thème "l'autre dans l'espace public".

Parcours libre dans le quartier. Le samedi à 16h, la place des Filets se transformera en agora et laissera libre expression à des slams.

Samedi 16 juin, de 11h à la nuit tombée.

Dimanche 17 juin, de 11h à 19h. Quartier Trentemoult.

Rens. 06 79 69 73 93 et <http://artconnexion44.free.fr>



Semaine Arc-en-ciel



Soirée pimentée



Grand prix cycliste



Rezé Basket international

Eglise Saint-Paul.  
Tarifs : de 6 à 15 €. Rens. 02 51 70 78 00.

## FÊTES

### Semaine Arc-en-ciel sur le thème de l'Afrique

Toute la semaine : exposition de photos africaines. Mardi 29 mai : Dagbeneva (groupe togolais), de 18h à 19h30. Mercredi 30 mai : petit-déjeuner

### Soirée pimentée des îles colorées

Soirée cabaret par l'association les Cœurs en fête : danse réunionnaise par le groupe Patrick Noël. Clôture par DJ Jaka au profit d'une école de Madagascar.  
Samedi 23 juin, de 19h jusqu'à l'aube. Halle de la Trocardière.  
Tarif : 6 €. Gratuit pour les moins de 12 ans.  
Rens. 02 40 84 13 89 ou <http://assolemurien.free.fr>

Qui n'a jamais rêvé de voler ? Quatre personnages invitent à retrouver les sensations de l'enfance.

Sous chapiteau, parc des Mahaudières.  
Tarifs : de 6 à 15 €. Rens. 02 51 70 78 00.

## PATRIMOINE

### Du site au musée

Visites guidées des vestiges

Jeudi 7 juin, 18h45 à 20h.  
Point de départ rue du Seil.  
Rens. 02 40 84 03 27.

### Rezé Basket international

19<sup>e</sup> édition du tournoi international rezéen de juniors féminines (moins de 18 ans). Du jeudi 7 au dimanche 10 juin, 1<sup>er</sup> match à 18h et 2<sup>nd</sup> match à 20h45.  
Gymnases Arthur-Dugast et Evelyne-Créteil. Entrée libre.

## EXPOSITION

### Sous le soleil des indiens

L'association Créa-diffusion propose une exposition pédagogique, culturelle et artisanale sur les Indiens d'Amérique. La vente d'objets artisanaux permettra de financer les structures artisanales du pays.  
Du 11 au 16 juin.

Espace convivial du CSC Château. Rens. 02 51 70 75 70.

### Exposition de meubles des menuisiers

L'atelier Menuisière exposera des ouvrages, expliquera les étapes de fabrication et fera une démonstration de l'outillage.  
Dimanche 17 juin, de 11h à 17h.  
CSC Jaunais-Blordière. Entrée libre. Rens. 02 51 70 06 66.



Brocantes

## VIDE-GRENIER

### Dimanche 17 juin.

Organisé par le Rezé Olympique patinage.

Place du Pays-de-Retz.

### Samedi 23 juin.

Organisé par le Pont des arts. Place Sémard.

### Dimanche 24 juin.

Organisé par l'ASBR Natation. Place du Pays-de-Retz.



## URGENCES

**POMPIERS : 18**

**POLICE : 17**

**URGENCES MÉDICALES : 15**

**AMBULANCES : 15**

(ambulancier de garde)

**Nouvelles Cliniques Nantaises**

**Service des urgences:**

02 28 25 50 15.

**Allo Enfance maltraitée : 119**

(24h/24h) ou 01 53 06 68 68.

Du lundi au vendredi de 9h à 18h.

**08 VICTIMES : 08 842 846 37**

7j/7 de 9h à 21h, prix d'un appel local.

### CHIRURGIENS-DENTISTES

**Dimanche 3 juin :**

BROSSIER Bernard, 28 av. Alexandre-Goupil

Orvault (02 40 94 90 30)

**Dimanche 10 :**

LAMMALI Faouzi, 41 rue Alsace-Lorraine

Rezé (02 40 75 65 97)

**Dimanche 17 :**

SIGOIGNET Xavier, 72 bd des

AnglaisNantes (02 40 76 54 33)

**Dimanche 24 :**

CAZAUX Sophie, 113 bd de la Liberté

Nantes (02 40 46 97 35)

### PHARMACIENS

**Pharmaciens de garde :** s'adresser au

commissariat de police 02 51 11 23 00.

### ACCUEIL PSYCHOLOGIQUE

Accueil infirmier avec ou sans rendez-vous :

17, rue du Bas-Landreau à Rezé.

Du lundi au vendredi de 8h30 à 19h.

Tél. 02 40 08 98 80.

## PRATIQUE

### La Gendarmerie recrute

■ La Gendarmerie recrute plus de 10 000 personnes de 17 à 36 ans.

Contactez l'Adjudant Priou, gendarmerie de Rezé, au 02 40 75 65 26.

### Pollution des eaux

■ Vous constatez une pollution ou une mortalité importante de poissons, contactez la mairie (02 40 84 43 00), les pompiers (18 ou 112), ou la gendarmerie (17).

### Où se connecter à Internet ?

■ Médiathèque Diderot, (02 40 04 05 37).

■ Bibliothèque de la Noëlle, (02 40 04 05 49).

■ CSC Jaunais-Blordière, (02 51 70 06 66).

■ Maison des projets, (02 40 13 44 10).

■ PIJ Rezé-centre – Point Cyb, (02 40 75 89 46).

■ PIJ Rezé-Pont-Rousseau – Point Cyb, (02 40 05 15 12).

### Prévention canicule

■ Aide aux personnes âgées et handicapées en cas de canicule. Se faire connaître auprès du service Personnes âgées de la mairie. Rens. 02 51 70 29 00.

### Inscriptions écoles

■ Se munir du carnet de santé de l'enfant, du livret de famille et d'un justificatif de domicile.

**Maternelle Ouche-Dinier**

Sur rendez-vous auprès de Mme Voyer : 02 40 75 72 88.

**Maternelle et primaire Jean-Jaurès**

Sur rendez-vous :

02 40 84 44 70.

### Collecte des déchets dangereux

■ Collecte les vendredi 1<sup>er</sup> et samedi 2 juin de 8h à 12h, place du 8-Mai.

### La SPA recherche des enquêteurs bénévoles

■ Si les mauvais traitements envers les animaux vous révoltent, si vous avez le sens du dialogue et de la diplomatie, devenez enquêteur bénévole.

Contactez la SPA Service délégués, 39 boulevard Berthier, 75847 Paris cedex 17 ou [www.spa.asso.fr](http://www.spa.asso.fr).

### Recensement militaire

■ Les jeunes gens et jeunes filles né(e)s en avril 1991 doivent se présenter à la date anniversaire de leur 16 ans jusqu'au

31 juillet munis de leur carte d'identité et du livret de famille de leurs parents.

### Association sanitaire apicole

■ Pour signaler un essaim d'abeilles, contacter l'association sanitaire apicole au 06 11 15 18 22. Un apiculteur récupèrera gratuitement l'essaim.

### Cartes d'identité et des passeports

■ Demandes doivent être déposées à déposer en mairie, du lundi au vendredi de 8 h 30 à 17 h 30 et le samedi de 9 h à 12 h. Réservé aux administrés domiciliés sur la commune. Les mineurs doivent être accompagnés de leur représentant légal. Rens. 02 40 84 42 02.

### Bibliothèque La Noëlle et médiathèque Diderot

■ Horaires bibliothèque La Noëlle et médiathèque Diderot du 19 juin au 8 septembre : mardi et vendredi : 15h-18h, mercredi : 10h-12h et 14h-18h, samedi : 10h-12h et 14h-17h. La bibliothèque La Noëlle sera fermée du 10 au 28 juillet et la médiathèque Diderot du 31 juillet 18 août.

## ÉTAT CIVIL

### NAISSANCES

**Du 21 janvier au 28 mars.** Voutey Justine, 6 avenue Guynemer / Chagnas Lisa, 12 avenue de Granville / Loëzic Anatole, 15 avenue des Gats / Moreaux Julie, 55 avenue de la Libération / Velez Luna, 1 place Charlie-Chaplin / Djaafeur Louisa, 2 allée Paul-Eluard / Poirier Olga, 424 Maison-Radieuse / Atelin Manon, 39 rue Gabriel-Clisson / Peneau Nolan, 8 rue des Rochers / Vezin Manon, 11 allée Paul-Eluard / Chevalier Owen et Sam, 18 allée Georges-Bénézet / Newport Oscar, 22 rue des Pyrénées / Lanoë Violette, 5 rue Arsène-Bardin / Bouligand Clément, 7 avenue de Bretagne / Vintrigner Nolo, 19A place Roger-Salengro.

### MARIAGES

**Hors de la commune.** Thevenin James et Rahli Karima, 12 bis rue des Naudières.

**Du 21 avril au 12 mai.** Léauté Christian et Amiaud Mickaële, 11 rue de Bougainville / Douillard Anthony et Chaffloque-Coaguila Jackeline, 241 Maison-Radieuse / Guerlais Franck

et Belouin Véronique, 5 rue du Pinier / Prigent Yohann et Delalande Vanessa, 1 rue de l'Espoir.

### DÉCÈS

**Du 20 mars au 14 avril.** Jarsalé Alain, 50 ans / Mayet Denise veuve Marquer, 85 ans / Moncouzu Martine épouse Moreau, 50 ans / Aubin Monique veuve Sorin, 77 ans / Le Govic Lionel, 68 ans / Huchon Philippe, 39 ans / Duchesne André, 73 ans / Simonneau Yohann, 32 ans / Pilet Denise veuve Ergand, 85 ans / Boutin Paulette épouse Blanchard, 78 ans / Aubry Pierre, 79 ans / Durand Annick, 92 ans / Le Bourhis Jeanne veuve Verfaillie, 88 ans / Viaud Marie veuve Lépine, 93 ans / Martin Denise veuve Artaud, 85 ans / Bertaud Raymond, 81 ans / Dumoulin Michel, 74 ans / Leray Andrée épouse Léné, 81 ans / Baloché Henri, 85 ans / Bodard Georges, 87 ans / Bosquet Joséphine veuve Saliot, 94 ans / Tenaud Benoît, 83 ans / Vignard Marguerite veuve Bertel, 86 ans / Pineau Lucienne épouse Brunellière, 77 ans / Lanzafame Giovanni, 42 ans.