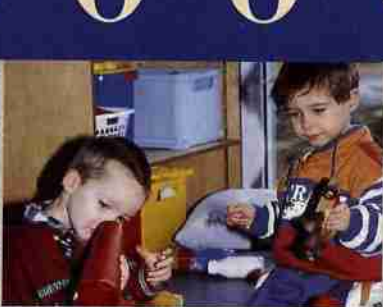


# Guide 2000





# CENTRE COMMERCIAL L'océane

ACCUEIL

CHOIX



club junior

QUALITÉ

**30 BOUTIQUES A VOTRE SERVICE**  
**Route de la Rochelle à Rezé**

## OFFICE NOTARIAL DE REZE

Maîtres **LESAGE, VICAT, PIPET, DELOMEAU, THOMAS et HOUIS**  
Notaires Associés

3 rue Victor Hugo - 44400 REZE

Tél. 02 40 32 45 10 - Service ouvert le samedi de 9h30 à 12h30

### MAISONS :

REZE Trois Moulins - Pte maison T2 - 40 m<sup>2</sup> - Confort - Chauff. Gaz - Courette - Libre Novembre 2000  
Prix : 318 000 Frs. Réf 1 783/44122.

REZE, sur terrain 338 m<sup>2</sup>, en lotiss., maison T6 de 116 m<sup>2</sup> compr. 4 chbres 2 sdb, 2 w.c., Garage électrique, jardin.  
Prix : 751 000 Frs. Réf 1 788/44122.

LES SORINIÈRES Bourg - Maison Nantaise - T3 sur sous-sol dont 1 gde pièce aménagée (possib. 2 chambres) -  
97 m<sup>2</sup> hab. - Non mitoyenne - Jardin 616 m<sup>2</sup> - Prix : 803 000 Frs. Réf 1 763/44122.

REZE La Chaussée - Maison PLAIN-PIED 1977 - 6 pièces ppales - env. 116 m<sup>2</sup> hab. - 2 Garages + atelier - Terrain  
1 930 m<sup>2</sup> - Prix : 1 322 000 Frs. Réf 1 742/44122.

REZE Sud - Sur beau terrain boisé de 5 000 m<sup>2</sup> - Construction traditionnelle artisanale bon état - env. 200 m<sup>2</sup>  
2 séjours - cuisine aménagée - 5 chambres - 2 bains - Garage (2 voitures) - Prix : 1 761 000 Frs. Réf. 1 773/44122.

REZE Trois Moulins - Très Gde Maison d'architecte 1981 - 365 m<sup>2</sup> utiles + 80 m<sup>2</sup> annexes - Convierait parfaitement  
à profession libérale au Rdc + Habitation sur 2 niveaux - Vastes volumes - Jardin 850 m<sup>2</sup>.  
Prix : 2 070 000 Frs. Réf 1 776/44122.

### APPARTEMENTS :

REZE Bourg - APPT T4 (séjour 22 m<sup>2</sup>, 3 chambres) - Rez-de-chaussée - Parking - Chauff. Gaz - Prix : 450 000 Frs.  
Réf 1 548/44122.

REZE St-Paul - Dans petite copropriété - 1er étage - Sympathique APPT T3 - bon état général - débarras et jardinet  
à proximité - Pas charges - Stationnement 1 voiture - Prix : 473 000 Frs. Réf 1 807/44122.

REZE Renaissance - Pte copropriété très récente 1997 - APPT T2 (42 m<sup>2</sup>) en Rez-de-chaussée + TERRASSE 14 m<sup>2</sup>  
Pte Cave - Garage - Prix : 473 000 Frs. Réf 1653/44122.

REZE Pont-Rousseau - Immeuble bon standing - GRAND T4 - 1er étage - Balcon - Cave - Parking couvert - Très  
central, tram, Commerces - Prix : 628 000 Frs. Réf 1 804/44122.

ST SÉBASTIEN SUR LOIRE - Immeuble standing - Le Clos Royal - BEL APPT T5 - 117 m<sup>2</sup> - VUE LOIRE -  
Gds balcons - Très bon état - Cave - Parking souterrain - Prix : 163 000 Frs. Réf 1 779/44122.

**"Les notaires vous présentent leurs meilleurs voeux pour l'an 2000"**

# Sommaire

Urgences	p 7
Rezé et l'agglomération	p 8
Citoyenneté	p 17
Démarches administratives	p 19
Vie pratique	p 23
Petite enfance et jeunesse	p 29
Enseignement et formation	p 31
Retraités et personnes âgées	p 35
Social, solidarité et santé	p 37
Vie professionnelle	p 45
Vie associative	p 49
Sports et loisirs	p 57
Culture	p 59

## Mots clés

Agglomération	p 14
Animaux	p 27
Architecture	p 13
Bibliothèques	p 61
Culte	p 26
Décès	p 22
Déchets	p 14 et 26
École	p 32
Emploi	p 47 et 48
Espaces verts	p 13 et 14
Handicapés	p 43
Histoire	p 8 à 10
Impôts	p 22
Jumelage	p 10 et 11
Justice	p 21
Logement	p 23 et 25
Marchés	p 23
Médecins	p 40 à 42
Médias	p 27
Musique	p 55, 59 et 61
Piscine	p 58
Pollution	p 7
Population	p 9 et 14
Port	p 58
Poste	p 27
Sécurité sociale	p 39
Service national	p 20
Syndicat	p 48
Tourisme	p 13 et 14
Transport	p 15, 25 et 26

# L'Aquarelle

*Gastronomie et Tradition*



*Spécialités de foie gras,  
de saumon fumé, de  
poissons cuisinés.*

*Cuisine du marché.*

**Repas d'affaires  
et de familles**



*Ouvert le dimanche.  
15 années d'expérience...*

33, rue du Général Leclerc - Trentemoult  
44000 REZÉ - Zone Atout Sud

**Tél. 02 40 75 18 33**

**Fax 02 40 32 31 80**

# Edito

**V**ous avez entre les mains la nouvelle édition du guide-annuaire de Rezé. Distribué gratuitement à tous les Rezéens, il a été conçu pour vous accompagner dans vos démarches et recherches. Vous y trouverez des informations utiles : contacts, adresses, numéros de téléphone et explications pour faciliter vos relations avec les services municipaux, les associations et tous les intervenants de la vie locale.

Ce guide est également l'occasion de vous préciser les évolutions dont la ville a bénéficié depuis la précédente édition du guide en 1995. Je souhaite que ce document puisse vous informer, vous renseigner et vous rendre la ville plus pratique.

**Gilles Retière,  
maire.**

## **Le guide de la ville sur Internet**

La mise à jour du guide papier que vous avez entre les mains sera faite très régulièrement sur le site web de la ville à l'adresse [www.mairie-reze.fr](http://www.mairie-reze.fr). Vous trouverez également sur ce site de très nombreuses informations qui n'ont pu prendre place dans ce guide : plan de la ville, ordre du jour du conseil municipal, activités des associations, démarches administratives, etc.



Vous vendez ou achetez un logement ? Vous cherchez un vrai professionnel de l'immobilier



ERA V IMMOBILIER

57, avenue Jean Jaurès - 44400 REZÉ  
Tél. 02 40 32 88 20 - Fax 02 40 32 81 08  
Jean-Pierre Verpilleux et toute son équipe vous attendent.

Le Service est Notre Passion



### Collège Privé Mixte Ste-Anne & St Joseph

Un ensemble de trois écoles.  
Sous contrat d'association avec l'Etat.  
Facilités d'accès : par la route de Pornic.  
Desserte autobus et à 10m du tramway n°2.

Une équipe pédagogique compétente et motivée

Une contribution à une éducation  
citoyenne de vos enfants

11, rue Saint-Lupien - 44400 REZÉ  
Tél. 02 40 75 42 71 - Fax 02 40 04 23 12  
Tél. 02 40 75 20 52 - Primaire  
Tél. 02 51 70 14 98 - Maternelle



NOUVELLES CLINIQUES NANTAISES

26, rue Félicien Thomazeau  
B.P. 167 - 44404 REZÉ Cedex  
Tél. 02 40 32 47 00



Notre Agence Sud-Loire

13, allée de Touraine - 44400 REZÉ  
**02 40 75 46 22**

DES PROFESSIONNELS DE LA LOCATION  
A VOTRE SERVICE

APPARTEMENTS - PAVILLONS  
LOCAUX COMMERCIAUX

Grandjouan

N.A.S

NETTOYAGE INDUSTRIEL

Votre partenaire propreté

**TÉL. 02 40 14 40 40**  
**FAX 02 40 14 42 20**

# L'OFFICE NOTARIAL DE REZÉ

J.C. LESAGE - C. VICAT - L. PIPET

P.B. DELOMEAU - T. THOMAS - A. HOUIS



Notaires Associés - 3, rue Victor Hugo - 44400 REZÉ

**02 40 32 45 00**

# Urgences



*Depuis le 1<sup>er</sup> avril 1998, le 15 est le numéro de téléphone qui permet de répondre à toutes les urgences médicales, 24h/24, tous les jours de l'année. Ce numéro unique met en relation les principaux professionnels des secours.*

## **Pompiers :**

- composez le 18.
- Caserne Sud-Loire, 8 r de l'Île Macé. 02 40 37 87 49.
- Caserne de Nantes, 02 40 37 85 85.

## **Police :**

- composez le 17.
- Commissariat : 8 r de Touraine. 02 40 84 73 00.
- Gendarmerie : 4 r P. Brossolette. 02 40 75 65 26.

## **Pollution**

Cellule opérationnelle de prévention des risques, caserne du Commandant Gouzé, 37 r Mal Joffre, Nantes. 02 40 37 85 54 ou 02 40 37 85 61, 24 h/24.

## **Urgences médicales :**

- Médecins de garde, 02 40 04 24 64, pour les nuits de 19 h à 8 h et le week-end du samedi 12 h au lundi 8 h, et jours fériés.
- SAMU. 02 40 08 22 22.
- SOS Médecins, Nantes. 02 40 50 30 30.
- SOS Kiné, 02 40 58 69 99.
- Centre anti-poison, Angers. 02 41 48 21 21.
- Centre anti-poison, Rennes. 02 99 59 22 22.

## **Dépannage sinistres :**

- Gaz, 21 r de la Chaussée. 02 40 41 88 11,

- Electricité, 13 all des Tanneurs. 02 40 41 88 22,
- Eaux, 02 40 13 11 11.
- Assainissement, égoûts, éclairage public, voirie : s'adresser aux pompiers.
- France Télécom : composez le 13.

## **Autres organismes :**

- SOS femmes 15 r bâtonnier Y. Guinaudeau. Nantes. 02 40 73 57 32.
- SOS inceste pour revivre 4 rte de Sainte-Luce. Nantes. 02 40 50 02 93.
- SOS Amitiés, BP 1219, Nantes. 02 40 04 04 04.

## **Mairie**

accueil général : 02 40 84 43 00.

## *Le saviez-vous ?*

Le 115 est un numéro vert d'accueil des sans-abri. Il peut être obtenu d'une cabine sans utiliser de carte téléphonique. L'appel est gratuit. Destiné aux personnes en difficulté d'hébergement, le 115 met en relation les sans-abri et la structure ou l'organisme qui convient à leur situation.

# Rezé et l'agglomération

*Rezé, 36 455 habitants selon le dernier recensement, est l'une des trois villes situées à l'intérieur de l'anneau du périphérique. Au cœur de l'agglomération et à quelques minutes seulement du centre-ville de Nantes, via le pont des Trois continents, Rezé fait partie du district de Nantes.*



Rezé sur la rive gauche de la Loire.

## Géographie

### Latitude

47°10. min, nord.

### Longitude

1°36 min, ouest.

### Superficie

1 543 hectares.  
Axe est-ouest : 4,2 km.  
Axe nord-sud : 5,4 km.

### Altitude

Point culminant : butte de Praud 35 m.

### Température

Moyenne dans l'année : 12°.

### Précipitations

Hauteur moyenne annuelle des précipitations : 790 mm par an, soit 790 litres au m<sup>2</sup>.

### Ensoleillement

1 911 heures par an, soit 43,5 % de la durée maximale théorique d'insolation.

## Histoire

**Service des archives municipales, Hôtel Grignon Dumoulin, pl J.-B. Daviais. 02 40 84 42 56.**

Les archives municipales sont constituées de deux fonds rassemblés : celui des archives paroissiales de St-Pierre de Rezé (XVI<sup>e</sup>-XVIII<sup>e</sup> siècles) et celui des archives communales depuis 1790.

### Il y a 2000 ans...

L'histoire de Rezé plonge ses racines au début de notre ère. Il y a deux mille ans, les Pictons y établissent un port au confluent de la Loire et de la Sèvre : Ratiatum, qui grandit et s'enrichit à l'époque de l'occupation de la Gaule par les Romains. Le port s'étend alors de l'actuel quartier du Port au Blé jusqu'aux Couëts, et son cœur coïncide avec le bourg de Rezé.

Les invasions, les pillages et l'ensablement de la Loire sonneront la fin de Ratiatum mais dès la fin du Haut Moyen Age, une seigneurie féodale et son château s'installent au X<sup>e</sup> siècle sur les ruines de l'ancien port gallo-romain. Ce château sera détruit lors des guerres bretonnes du XIV<sup>e</sup> siècle alors que se développent d'autres fiefs qui gagneront sur la grande forêt de Nantes, qui s'étend de Rezé à Touffou. Au XVIII<sup>e</sup>, la ville est un composite de villages où trois pôles émergent : Trentemoult avec ses marins et pêcheurs, Pont-Rousseau avec ses artisans et commerçants, Ragon avec ses agriculteurs et ses vigneron. Cette mosaïque est cimentée par une unité

religieuse : tous ces quartiers appartiennent à la paroisse Saint-Pierre. L'évolution du système féodal, qui se traduit à Rezé, en 1672, par l'assemblage des anciens fiefs en un seul grand comté au profit des Monti, (famille d'origine florentine), favorisa cette unité.

En 1790, la Révolution organise administrativement la France. La commune de Rezé est alors créée, calquant ses limites sur celles de l'ancienne paroisse. En 1860, Pont-Rousseau tente de faire sécession et 40 ans plus tard, Nantes veut annexer Rezé à son territoire. Ces initiatives contribueront en fait à cimenter l'identité rezéenne. Aujourd'hui, les anciens villages, tout en gardant leur caractère, ont laissé place à une ville dont le nom et l'unité se sont imposés à tous : Rezé.

### Armes de la ville

« D'azur à la barque à l'ancienne d'or équipée d'hermine, voguant sur des ondes de sinople, au chef losangé de

gueules et d'argent, chaque pièce d'argent chargée de quatre burelles d'azur. »

A ces armes viendra bientôt s'ajouter cette devise : Ratiatum respecte son passé, assure son avenir.

### Sites historiques

#### La Balinière

Rue de la Balinière. «Folie» du XVIII<sup>e</sup> siècle, construite par de riches armateurs et négociants nantais. Façade percée de 28 baies ouvertes sur un parc à la française dans lequel se dresse encore une chapelle datant de 1778.

#### La Bauche-Thirault

Rue de la Bauche-Thirault. Manoir du XVIII<sup>e</sup> siècle édifié sur un ancien domaine seigneurial de la forêt de Touffou. Le logis a été transformé pour les besoins de la ferme.

#### La Brosse

Rue de la Brosse. Gentilhomme faisant partie d'un riche domaine foncier de l'Ancien Régime. Appartenait au XVIII<sup>e</sup> siècle à un gentilhomme nommé Hay d'Estade.

#### La Chaussée

Rue des Carterons. Ancien domaine qui appartenait avant la Révolution à la communauté de Saint-Clément. Il ne subsiste que la chapelle restaurée.

#### La Classerie

Rue de la Classerie. Connue sous le nom de «folie», cette maison noble du XVIII<sup>e</sup> siècle a appartenu à Daquistade, riche négociant ayant fait fortune dans le commerce colonial.

#### La Gabardière

Rue de la Coran. Maison noble portant le nom de Gabard, seigneur de la Maillardière, son fondateur. Appartint à des négociants au XVIII<sup>e</sup> siècle.

#### Le Genétais

Rue du Genétais. Domaine et résidence du XIX<sup>e</sup> siècle. Appartint au Docteur Ollivier des Brulais, ami d'Honoré de Balzac, lequel y séjourna.

#### Le Jaunais

Rue du Jaunais. Ancienne maison noble qui appartient à la fin du XVIII<sup>e</sup> siècle à la famille Mongin et sous Louis-Philippe à Pierre Giraud, armateur et maire de Rezé.

#### La Maison Radieuse

Bd Le Corbusier. Immeuble collectif édifié par l'architecte Le Corbusier (inauguration 1955). Pour partie inscrit à l'inventaire supplémentaire des Monuments historiques.

#### La Morinière

Rue J.-B. Vigier. Parc dans lequel exista le premier centre industriel de Rezé : sous le règne de Louis XV, une

## Le saviez-vous ?

L'un des pères fondateurs de la Louisiane, Julien Poydras de Lalande, est né à Rezé en avril 1746. Autres personnalités «historiques» : la famille des Monti, issue d'une branche des Médicis, a longtemps possédé le comté de Rezé ; Aristide Briand, homme politique français né à Nantes en 1832, fut député de la circonscription de Rezé ; Eugène Orioux, né à Rezé en janvier 1823 : il est l'un des premiers à révéler la richesse des ruines gallo-romaines de la commune ; Benjamin Péret, écrivain surréaliste et ami d'André Breton, est né en juillet 1899 à Rezé ; Suser, industriel à qui l'on doit l'installation d'une importante tannerie-corroierie à la Morinière en 1848 ; Jean-Baptiste Daviais, militant laïque mort en déportation ; Edmond Bertheux (1911-1991), peintre régionaliste.



manufacture royale d'en-grais ; de 1837 à 1847, une savonnerie à l'huile de palme ; de 1848 à 1894, une tannerie à laquelle succédera une société de produits chimiques dont il subsiste encore une cheminée. Auprès de cette entreprise se trouvait une filature dont les bâtiments existent toujours.

**Les Naudières**

Rue des Naudières. Séminaire construit à la fin du siècle dernier et agrandi en 1936. Erigé sur un ancien domaine seigneurial. Pendant les événements de 1793, il fut le centre d'un vaste camp militaire républicain.

**Domaine de Praud**

Allée de Praud. Domaine groupant trois édifices : une petite chapelle gothique, un manoir du XVII<sup>e</sup> siècle et une maison bourgeoise du XIX<sup>e</sup> siècle construite par un ancien maire de Rezé, Philémon Chenantais.

**Moulin du Pront**

Rue J. Fraix. Ancien moulin banal des comtes de Rezé.

**Saint-Lupien**

(chapelle et site archéologique)  
La chapelle Saint-Lupien est un bâtiment qui date du XV<sup>e</sup> siècle. Le sous-sol gallo-romain est classé, la chapelle et son prieuré roman sont édifiés sur un sanctuaire mérovingien. Devant cet édifice s'étend un champ de fouilles archéologiques qui restitue, à l'aide d'images de synthèse et de textes vivants, la vie d'un quartier de l'antécêtre de Rezé : Ratiatum. Visite libre du site archéologique. Possibilité de commentaires sur cassette audio (25 F /3,81 €). S'adresser à l'accueil de la mairie.

**Ouvrages d'histoire locale**

- Histoire de la commune de Rezé. Monographie par A.Vélasque (1910).
- Rezé ancien et Rezé moderne par M. Mitard.

Edité par la Revue générale du centre ouest de la France (1928).

- Rezé pendant la Révolution et l'Empire par Michel Kervarec. ACL Editions (1987).
- Rezé au XIX<sup>e</sup> siècle par Michel Kervarec. ACL Editions (1987).
- Les annales de Nantes et du pays nantais. N° 214 sur Rezé (1984).
- Les Rezéens dans la seconde guerre mondiale par H. Proust, G. Larignon et C. Lamotte d'Incamps. Edité par l'OMI (1985).
- Édouard de Monti de Rezé. L'inébranlable certitude par H. Proust et G. Larignon. Siloë éditeur (1992).
- Rezé, histoire municipale par Yann Vince. Editions Hérault (1997).
- Du château au quartier, le château de Rezé par H. Proust et Y. Vince. Editions Hérault (1997).
- Rezé, mémoire en images par Y. Vince. Editions Alan Sutton (1998).
- Terroir et moyen âge en pays nantais par M. Kervarec. Editions du Petit Véhicule (1999).  
*Tous ces ouvrages peuvent être consultés aux archives municipales ou à la médiathèque.*

**Autres organismes**

- Société des Amis de Rezé, hôtel Grignon Dumoulin (archives municipales), pl J.-B. Daviais. 02 40 84 42 56.
- Archives départementales et régionales, 8 r Bouillé, Nantes. 02 40 20 02 32.
- Musée archéologique départemental Dobrée, r Dobrée, Nantes. 02 40 69 76 08. Laboratoire de Restauration, pl Jean V. Nantes. 02 40 73 35 69.
- Musée du Pays-de-Retz, 6 r Moines, Bourgneuf-en-Retz. 02 40 21 40 83.

**Relations internationales**



Rezé aide des associations de Villa El Salvador (Pérou) qui luttent contre la maltraitance et la violence à l'encontre des enfants.

**Service municipal de la coopération et des relations internationales**  
6 place J.-B. Daviais.  
02 40 84 43 80

Missions : coordination des relations internationales de la ville, suivi des dossiers de coopération, appui à l'Office municipal des jumelages et des relations internationales (OMJRI).

**Organisme officiel : l'Office municipal des jumelages et des relations internationales (OMJRI)**

Association loi 1901, réunit les habitants, les associations et la municipalité, autour d'actions de jumelage, de solidarité et de coopération, suivant la charte des villes jumelées.

**Dundalk (Irlande)**

Capitale du comté de Louth, Dundalk est une ville d'environ 30 000 habitants, fondée au XII<sup>e</sup> siècle. Poste clé sur la route du nord et place forte de l'occupant anglais, son histoire est une longue suite confuse de batailles et de sièges. Sa situation stratégique proche de la frontière, à mi-chemin entre Belfast et Dublin, a fait d'elle un lieu d'importantes rencontres his-

toriques entre le Nord et le Sud. De nombreuses industries s'y sont développées dans le domaine agroalimentaire, dans celui des produits manufacturés et de la haute technologie. Des échanges réguliers ont lieu entre les deux villes autour de projets culturels et linguistiques. Jumelage officiel : 1990.

**Saint-Wendel (Allemagne)**

Proche de Sarrebrück, Saint-Wendel compte 35 000 habitants. C'est le plus gros pôle économique, culturel et administratif du nord de la Sarre. Son centre historique accueille de nombreux touristes et ses racines plongent jusqu'à l'époque mérovingienne. C'est le premier jumelage de Rezé, dans la perspective de la réconciliation d'après-guerre. Grâce aux amitiés qui se sont construites au fil du temps, les échanges entre les habitants de Rezé et de Saint-Wendel se poursuivent aujourd'hui au-delà des manifestations liées au jumelage. Jumelage officiel : 1973.

**Ineu (Roumanie)**

A 50 km au nord-est d'Arad et proche de la frontière hongroise, Ineu compte 13 000 habitants. L'agriculture et

l'élevage y sont prospères. A côté des métiers traditionnels du bois et de l'osier, les secteurs du textile et de la métallurgie se développent. Le lycée assure un enseignement général et technique de bon niveau. Ces dernières années, une coopération plus étroite s'est développée entre Ineu et Rezé, au niveau des échanges scolaires et de la formation professionnelle. Action soutenue par la ville en 1999 : mise en place d'une radio locale. Premières visites officielles à l'automne 1994.

**Aïn Defla (Algérie)**

Aïn Defla (traduction : la source aux lauriers) est une cité de 60 000 habitants. La moitié d'entre-eux a moins de 20 ans. Située à 180 km d'Alger, la ville a été détruite en partie en 1984, au moment du terrible tremblement de terre qui a ravagé El Asnam. Jumelage officiel : 1983.

**Camps de réfugiés sahraouis (sud-ouest algérien)**

Depuis 1975, une partie de la population du Sahara occidental est en exil dans le désert algérien, au sud de Tindouf. Immenses villages de toile installés au milieu du désert, seuls les dispensaires, les écoles et les administrations sont en brique. Les conditions de vie y sont extrêmement précaires et difficiles en raison des conditions climatiques (hiver glacial, été torride). Un référendum d'autodétermination, sous l'égide de l'ONU, doit avoir lieu pour que la population se prononce pour l'indépendance du territoire du Sahara occidental ou pour son rattachement au Maroc. Des projets se développent autour de collaborations diverses dans les domaines sanitaires et

scolaires, et autour de l'accueil d'enfants sahraouis. Début des relations : 1983.

**Villa El Salvador (Pérou)**

Une nuit de mars 1971, au sud de Lima, dans le désert, quelques familles s'installaient clandestinement et construisaient des abris de fortune. Villa El Salvador était née. Aujourd'hui, la ville compte 300 000 habitants. 70 % d'entre-eux ont moins de vingt-cinq ans. Eau, habitat, emploi, jeunesse, santé : les défis à relever sont nombreux, dans un contexte économique et politique complexe. Ce jumelage coopération a permis la réalisation de projets de développement à Villa El Salvador : eau (1985/1991), densification de l'habitat (1991/1995), maison des jeunes, santé, formation professionnelle, mise en place de centres de loisirs et prévention de la maltraitance. Jumelage officiel : 1991.

**Diawar (Sénégal)**

Village de 2 000 habitants au nord du Sénégal, près du fleuve. Les habitants vivent de la culture du riz et de la pêche. La vie sociale, culturelle et économique y est très active. Elle a changé grâce à l'action solidaire des villageois, de l'association des Amis de Diawar et de la ville de Rezé. L'école de Diawar est un établissement pilote du Sénégal. En cours de reboisement, le village est désormais doté d'eau potable, d'une maternité convenablement équipée et d'un jardin scolaire productif. Reste un problème majeur : l'installation de l'électricité. Dans le cadre de cette coopération, l'Association des amis de Diawar est associée à l'OMJRI. Début du partenariat et des échanges : 1986.



■ Nettoyage

■ Peinture

■ Espaces verts

SAPRENA

Environnement

2, rue du Seil - C.P. 2019 - 44406 REZÉ Cedex  
Tél. 02 51 70 33 10 - Fax 02 51 70 05 19

"J'AI TROUVÉ LA BANCASSURANCE A QUI PARLER"

**Crédit Mutuel**

REZÉ

2 AGENCES À VOTRE SERVICE :

18, rue Aristide Briand Tél. 02 40 32 86 20 - 32, rue Georges Boutin Tél. 02 40 32 86 00

## Poids Lourds Service Nantais

Z.I. Le Champ Fleuri - 44840 LES SORINIÈRES

Tél. 02 40 31 25 25 / 02 40 31 28 00

Télex 700 549 / Télécopie 02 40 04 41 93



Réparation P.L. toutes marques - Dépannage rapide sur route  
Pneumatiques et pièces détachées toutes marques VL et PL

## ASSURANCE AUTOMOBILE



Pack Auto-Moto :  
bénéficiez de 40 %  
de réduction sur votre  
assurance moto

Prix en baisse,  
services en hausse.

Les contrats auto  
Assistance, défense juridique  
Le crédit auto  
2 roues, véhicules de loisirs  
La prévention

44, 46 av. de la Libération - 44000 REZÉ • Tél. 0825 300 825 (n° Indigo - 0,99 TTC/mn)

**AS** tout sud  
IMMOBILIER

POUR ACHETER  
Vendre - Louer



7, av. de Lattre de Tassigny - 44400 REZÉ  
Tél. 02 40 75 75 50 - Fax 02 40 75 14 30



RENAULT

**MOINET s.a.** à votre service depuis 1945

- VENTE VÉHICULES NEUFS ET OCCASIONS
- ATELIER DE RÉPARATIONS
- MÉCANIQUE - TÔLERIE - PEINTURE

25, rue Jean-Jaurès - 44400 REZÉ - Pont-Rousseau - Tél. 02 40 04 04 00



POINT.P  
Matériaux de Construction

### HORAIRES D'OUVERTURE

MAGASIN

du lundi au vendredi : 7h30 - 12h / 13h30 - 18h • samedi : 8h30 - 12h

SALLE D'EXPOSITION

du lundi au vendredi : 8h30 - 12h / 14h - 18h30 • samedi : 9h - 18h30

5, rue du Seil - 44400 REZÉ

Tél. 02 40 75 46 23 - Fax 02 40 05 44 05

la réponse  
professionnelle

POMPES FUNÈBRES - MARBRERIE  
**LIMBERGER**

93, rue Charles Rivière - 44400 REZÉ

Tél. 02 40 75 10 51 - Fax 02 40 32 37 18

24 h/24

Organisation complète des obsèques  
Contrats obsèques - Testament funéraire  
Marbrerie - Caveaux sous 24h  
Grand choix de monuments  
Grand choix d'articles funéraires  
Déplacement à domicile

Guy RICHARD, votre conseiller funéraire

# Tourisme

Rezé ne manque pas de charme et d'atouts touristiques : 65 hectares d'espaces publics aménagés et 33 hectares d'espaces naturels aménagés, des promenades piétonnes le long de la Sèvre, de la Loire, de la Jaguère et bientôt de l'Ilette, des quartiers et villages typiques, un patrimoine architectural moderne très important. Ici ont construit des architectes célèbres, d'autres qui allaient le devenir ou qui sont reconnus comme les meilleurs professionnels locaux.

## Bâtiments remarquables

### La Maison Radieuse. 1955.

*Architecte : Le Corbusier.*  
Édifice mondialement connu, la Maison Radieuse est une référence par sa conception et ses innovations d'alors : maternelle sur le toit, appartements en duplex, brise-soleil, parc, commerces, etc.

### Église du Rosaire.

1960. Rue Alsace Lorraine.  
*Architecte : Jean Rouquet.*  
Édifiée par un «disciple» du Corbusier, cette église est remarquable par sa sobriété, sa conception en pente et contre-pente et sa charpente en lamellé-collé, technique jamais utilisée en France à l'époque.

### Résidence HLM des Cap-Horniers.

1986. Trentemoult. *Architecte : Dominique Perrault.*  
Un bâtiment étonnant et inventif par celui qui allait devenir l'un des plus grands architectes de sa génération. Depuis, Dominique Perrault a signé des édifices prestigieux, notamment la Très Grande Bibliothèque de France.

### Hôtel de ville.

1989. *Architecte : Alessandro Anselmi.*

Le génie du Romain A. Anselmi est d'avoir réalisé à la fois une œuvre d'architecture et d'urbanisme. Il a rassemblé des bâtiments épars et hétérogènes pour construire un véritable « morceau de ville ». Une conception grandiose qui, malgré les critiques de détails que l'on peut faire à tout édifice, situe l'hôtel de ville parmi les grandes œuvres architecturales de ce pays. Il accueille d'ailleurs, tout comme la Maison Radieuse qu'il met en scène, des visiteurs du monde entier.

## Médiathèque Diderot.

1991. *Architecte : Massimiliano Fuksas.*  
L'œuvre de M. Fuksas se situe dans l'ancienne église Saint-André, bâtiment étonnant de Jean Chenieux (1964). L'architecte italien a respecté le cube d'origine en lui adjoignant une enveloppe de verre, une mezzanine et une galerie d'art, en zinc noir mat.

## Les villages

Impossible de terminer cette revue d'architecture sans citer trois sites, trois types de construction qui font partie intégrante du patrimoine historique, social et affectif de Rezé.

### Trentemoult et la Haute-Ile

Ces deux quartiers en bord de Loire, à l'architecture typique des îles du Ponant, sont uniques par leur couleur, leur ambiance, l'enchevêtrement des rues et les escaliers de pierre - souvenirs des grandes crues d'antan.

### Les hameaux

Les Chapelles, Ragon, l'Aufrère, Port-au-Blé, etc, étaient autrefois des petits hameaux. Aujourd'hui fondus dans le tissu urbain, ils ont gardé l'architecture des bâtiments anciens qui témoi-

gnent du passé rural de la ville. Un règlement spécial, inscrit au Plan d'occupation des sols, préserve la personnalité de ces anciens «villages».

### Les Castors de la Balinière et du Landreau

Issus d'un mouvement ouvrier né à Saint-Nazaire, les Castors regroupaient des adhérents qui ont construit eux-mêmes leur maison. Leur architecture est à l'image de la ville de l'époque : solidaire, ouvrière, modeste, mais entretenue avec beaucoup de soin. Les premières maisons ont été édifiées à la Balinière en 1950. Elles témoignent encore aujourd'hui d'une période historique : la construction d'après-guerre.

## Parcs, promenades et randonnées

### Parc de la Balinière, rue de la Balinière.

Couvrant 1,6 ha, ce jardin à la française présente une magnifique collection de roses.

### Parc des Mahaudières, rues Lemerle et Plancher.

Ce vaste plateau de 2,9 ha est aménagé pour la promenade, le repos et les jeux. Les magnolias y sont à l'honneur.

### Parc de la Morinière, entre les bords de Sèvre et la rue J.-B Vigier.

Ce parc offre ses trois hectares de verdure, de fleurs, d'arbres pour le plaisir et le repos.

### Parc de La Carterie, à l'angle des rues Chupiet et Brossolette.

Le doyen des parcs rezéens offre un espace calme de 7000 m<sup>2</sup>. Bassin aux nénuphars, bancs publics, jeux pour enfants.

## Bords de Loire

Les bords de Loire, de la Haute-Île à Trentemoult, offrent la possibilité de visiter des quartiers pittoresques, avec points de vue exceptionnels sur le port de Nantes.

## Bords de Sèvre

La ville a acquis la quasi-totalité des rives de Sèvre et l'on peut s'y promener le long de l'eau, du barrage de Pont-Rousseau jusqu'à Vertou, par les promenades « Saint-Wendel » et « Aïñ Defla ».

## Le sentier de la Jaguère

Une très agréable randonnée de 4,2 km aménagée le long du ruisseau qui délimite les communes de Rezé et Bouguenais. Idéal pour les promeneurs et les VTT, le parcours peut être prolongé jusqu'au Port-au-Blé par la promenade qui longe désormais le boulevard de Gaulle. Accès possibles par le village du Genétais, les quartiers de la mairie ou la Trocardière.

## Pont-Caffino

A vingt kilomètres de Rezé, le centre de loisirs de Pont-Caffino, créé par quatorze communes dont Rezé, propose aux flâneurs ses huit hectares d'espaces naturels au bord de la Maine.

## Le tour de Rezé à pied

Boucle de 14 km via les sentiers de la Jaguère, le village du Genétais, la rue de la Bauche-Thirault, le village des Chapelles, les rues de la Robinière et de la Gabardière, le Chemin Bleu, le quai Léon Sécher, les promenades Saint-Wendel et Aïn-

Defla, le quai de la Verduire, le quartier Pont-Rousseau, la promenade du Port-au-Blé, Saint-Lupien, la promenade Dundalk.

## Organismes officiels

- Comité régional au tourisme, 2 r de la Loire, Nantes. 02 40 48 24 20.
- Comité départemental au tourisme, pl du Commerce, Nantes. 02 40 89 50 77.
- Office du tourisme de Nantes Atlantique, pl du Commerce, Nantes. 02 40 47 04 51, ou 7 r Valmy, Cité des Congrès. 02 40 20 60 00.



# L'agglomération

L'agglomération nantaise est la première du Grand Ouest et la 7<sup>e</sup> de France. Sur un territoire de 478 km<sup>2</sup>, elle réunit, au sein du district, 21 communes : Basse-Goulaine, Bouguenais, Bouaye, Carquefou, La Chapelle-sur-Erdre, Couéron, Indre, La Montagne, Nantes, Orvault, Le Pellerin, Rezé, Saint-Aignan-de-Grandlieu, Saint-Herblain, Saint-Jean-de-Boiseau, Saint-Sébastien-sur-Loire, Sainte-Luce-sur-Loire, Sautron, Les Sorinières, Thouaré-sur-Loire, Vertou.

## Population

- 546 000 habitants, soit 1 habitant sur 2 du département de Loire-Atlantique.
- 28 % ont moins de 20 ans (France : 26 %).
- 55 % ont de 20 à 59 ans.
- 17 % ont 60 ans et plus.

## Le saviez-vous ?

Avant le 1<sup>er</sup> janvier 2002, les élus du district devront se prononcer sur la transformation du district en communauté urbaine ou en communauté d'agglomération, (conformément à la loi sur l'intercommunalité, datant de l'été 1999). Ce changement modifiera les attributions de l'actuel district. Cette loi prévoit également l'application au 1<sup>er</sup> janvier 2000 d'un même taux de taxe professionnelle pour toutes les entreprises de l'agglomération. La mise en place effective de ce taux unique pourra se faire dans un délai de 5 à 12 ans.

## Traitement des déchets

Référence nationale en la matière, le district a développé un dispositif complet de traitement des déchets : le centre Arc-en-Ciel - l'une des filières globales de valorisation les plus performantes d'Europe -

l'usine d'incinération Valoréna, onze déchetteries et des collectes sélectives dans 19 villes de l'agglomération.

## Environnement

- Plus de la moitié du territoire (59 %) de l'agglomération nantaise est constituée

par des espaces naturels agricoles, protégés ou de loisirs.

- 150 km de cours d'eau, dont 45 km pour la Loire, 11 km pour la Sèvre Nantaise et 14 km pour l'Erdre.
- 160 km de promenades le long des cours d'eau.

## Economie / emplois

• 226 400 actifs : 133 500 dans les services (59 %), 42 700 dans l'industrie (19 %), 32 700 dans le commerce (14 %), 15 500 dans le BTP (7 %), 2 000 dans l'agriculture (1 %). Soit près d'un emploi sur cinq de la région des Pays de la Loire.

• 27 400 établissements agricoles, industriels, commerciaux et de services, dont 2 900 emploient 10 salariés et plus.

## Voirie / transport

- 42 km de périphérique
- 27 km de lignes de tramway, 45 en 2001 avec la construction de la 3<sup>e</sup> ligne.
- Aéroport Nantes-Atlantique : 1,6 million de passagers par an.
- Port de Nantes/Saint-Nazaire : 31 660 155 tonnes de trafic, 4<sup>e</sup> port autonome français.
- 21 aller-retour TGV/jour entre Nantes et Paris (en moyenne).

## Formation et recherche

• 160 000 jeunes scolarisés, de l'école primaire à l'enseignement supérieur.



La 2<sup>e</sup> ligne de tramway termine sa course à la Trocadière.

Forte progression des effectifs de l'enseignement supérieur : 24 100 étudiants en 1983, 46 000 en 1997.

• 2 000 chercheurs travaillent dans les laboratoires de l'université et des écoles supérieures de l'agglomération.

## Compétences du district

Transports publics de voyageurs et voirie d'agglomération ; environnement et cadre de vie, gestion des centres de secours contre l'incendie, refuge pour animaux abandonnés ou errants, traitement et valorisation des déchets ; urbanisme d'agglomération et études générales, développement économique (Agence de développement économique de l'agglomération nan-

taise), actions foncières, participation à la Mission locale pour l'insertion des jeunes ; habitat, gestion des services de logement, hébergement des gens du voyage, actions et réalisations en faveur des personnes handicapées ; équipements d'enseignement supérieur et de recherche, participation aux constructions nouvelles de lycées.

Par ailleurs, les services du district assurent la gestion de 4 syndicats intercommunaux :

- L'Association communautaire de la région nantaise.
- Le Syndicat d'assainissement de l'agglomération nantaise.
- Le Syndicat mixte pour l'hébergement des gens du voyage.
- Le SIVOM Rive sud de la Loire (équipements sportifs du lycée des Bourdonnières).

## Contact

District de l'agglomération nantaise.  
Tour Bretagne, BP 54702,  
44047 Nantes Cedex 1.  
Tél. 02 40 99 48 48.  
Fax : 02 40 99 48 00.  
Adresse Internet :  
www.nantes-metropole.com

## Le saviez-vous ?

L'effet «district» à Rezé, c'est, notamment : le périphérique, le pont des Trois continents, la deuxième ligne de tramway, les itinéraires de promenade le long des cours d'eau, le centre de secours sud, les établissements pour personnes handicapées, la station d'épuration de la Petite-Californie, les pistes cyclables...

Suivez en direct  
les décisions du  
**Conseil municipal**



**Les séances sont ouvertes au public <sup>(1)</sup>**

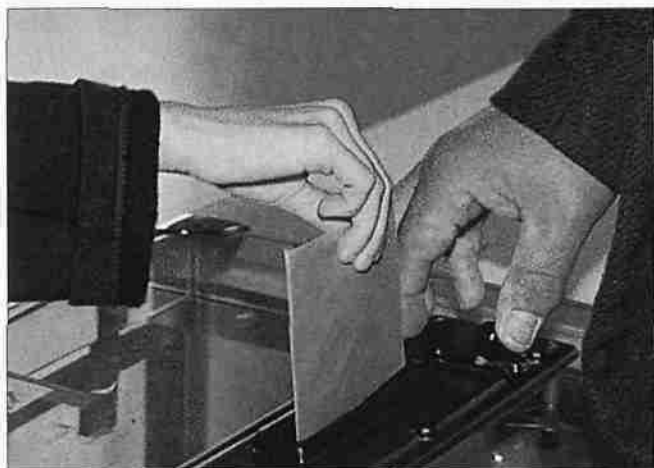
Les séances sont annoncées par la presse municipale et la presse locale qui en publie généralement l'ordre du jour quelques jours avant le conseil.  
Les portes de la mairie ouvrent dès 18 h 45 les jours de séance.

(1) article L 2121-18 du Code Général des Collectivités Territoriales.

**Renseignements :**  
**accueil de la mairie 02 40 84 43 00.**



# Citoyenneté



*L'accueil des nouveaux habitants, l'information des riverains sur les chantiers en cours dans les quartiers, les grands projets d'aménagement font l'objet de publications, de rencontres et de consultations régulières. Encourager l'exercice de la citoyenneté, n'est-ce pas permettre à chacun de faire valoir ses idées ?*

## Démocratie locale

• Assemblée consultative CESC, hôtel de ville, pl J.-B Daviais. 02 40 84 42 59.

Créé en 1993, le Comité économique et social communal (CESC) est composé de 65 personnes représentatives des «forces vives de la cité» : socioprofessionnels, habitants, représentants de syndicats et d'associations sont désignés pour trois ans. La municipalité sollicite régulièrement leur avis sur des sujets d'intérêt communal : l'insertion et l'emploi, la politique culturelle, la scolarisation de l'enfant dès l'âge de deux ans, le sport de masse et le sport de haut niveau, la problématique de sécurité, la publicité dans la ville, etc. De son côté, le CESC demande parfois à la ville d'étudier des sujets précis : la fiscalité, le projet 2005 du district, les

dépenses budgétaires. Enfin, le Comité assiste, plusieurs fois par an, à des séances d'information spécialisée proposées par la ville : la révision du plan d'occupation des sols, le tri sélectif des déchets ménagers, le contrat local de sécurité, etc. Fort d'une vision globale et non partisane des dossiers, le CESC est devenu un partenaire privilégié du débat local et des enjeux d'agglomération.

## Le saviez-vous ?

Rezé Démocratie est un nouveau titre de la presse municipale, né en avril 98. Encarté dans Rezé-Magazine, il paraît quatre fois par an. Les réactions de Rezéens qui écrivent à la municipalité sur un thème de leur choix peuvent y être reproduites, tandis qu'une réponse de la ville est alors apportée au sujet évoqué. Rezé-Démocratie permet aussi aux groupes politiques représentés au conseil municipal de s'exprimer. Une contribution supplémentaire au débat politique.

• Commission consultative des usagers des services publics.

En 1999, la municipalité a créé une commission consultative des usagers des services publics, à laquelle participent des représentants d'associations de consommateurs et des membres du Comité économique et social communal. Ceux-ci donnent leur avis sur le fonctionnement de services publics délégués, tels que l'assainissement et les déchets ménagers.

• Consultation publique

Afin d'informer au mieux les Rezéens et les consulter régulièrement, la municipalité organise : des débats publics (projet de transfert de l'hypermarché de la butte de Praud sur le secteur de la Bauche-Thirault, travaux effectués sur le secteur de la Haute-Ile par l'entreprise Mainguet, etc.) ; des rencontres d'accueil des nouveaux Rezéens (quartiers du Clos des îles et du Clos des pommiers, nouveaux immeubles autour de la place de la Renaissance, etc.) ; des expositions (révision du plan d'occupation des sols, projet de réaménagement de la zone confluente à la pointe nord de Pont-Rousseau, etc.) ; des visites de chantier en présence des riverains concernés (aménagement de la Balinière, etc.).

## Prévention

### • Rezé Accès

6 r d'Ancenis.

Au service des jeunes du quartier Château-Mahaudières, Rezé-Accès se propose de les aider dans leurs recherches d'emploi, de formation, de logement, de scolarité, de loisirs, d'aide judiciaire, d'actions de santé...

### • CLPS

1 place J.-B Daviais (1<sup>er</sup> étage).  
02 40 84 43 70.

Le Conseil local de prévention et de sécurité est une instance de réflexion et de coordination des actions de prévention dans les quartiers, en lien avec les partenaires institutionnels, associatifs et les habitants. Renseignements auprès du service municipal d'action sociale.

## Centres socioculturels

L'objectif est de conforter les actions de solidarité dans les quartiers, lutter contre la solitude urbaine, etc.

• Centre socioculturel de Ragon, maison de quartier de Ragon, 9 r du Vivier.  
02 51 70 20 32.

• Centre socioculturel Blordière-Jaunais, 3 sq du Jaunais.  
02 51 70 06 66.

• Centre socioculturel du Château, all de Touraine, 02 40 75 32 91.



Réunions et débats publics sont régulièrement organisés par la mairie.

## Droits de l'homme

### Associations

• Espace Simone de Beauvoir, 2 cours Cdt d'Estiennes d'Orves, Nantes. 02 40 12 15 12.

• Association locale des femmes algériennes (ALFA), Espace Simone de Beauvoir (voir adresse ci-dessus).

• Ligue des droits de l'homme, 10 bd de Stalingrad, Nantes.  
02 51 86 22 39.

• Mouvement contre le racisme et pour l'amitié entre les peuples (MRAP), 51 r de la Convention, Nantes. 02 40 58 08 09.

• SOS Racisme, 8 r d'Auvours, Nantes.  
02 40 12 27 62.

• Amnesty international, 10 bd de Stalingrad, Nantes. 02 40 74 34 50.

• Comité catholique contre la faim et pour le développement (CCFD), 23 quai de la Fosse, Nantes.  
02 40 73 58 56.

## Élections

### S'inscrire sur les listes électorales

Toute personne de nationalité française âgée de 18 ans et jouissant de ses droits civiques peut s'inscrire sur les listes électorales. Faire les démarches auprès du service municipal des formalités administratives avant le 31 décembre de chaque année pour pouvoir voter l'année suivante.

## Événement

### Semaine de l'enfant citoyen (novembre)

Le 20 novembre a lieu la journée nationale des droits de l'enfant. Autour de cette manifestation, la ville organise, en partenariat avec l'ARPEJ-Rezé et l'Éducation nationale, une semaine d'actions : expositions, débats publics, rallyes et jeux, visites sur site, rencontres avec les élus, etc. Objectifs de cette opération, conçue chaque année à partir d'un thème précis (l'urbanisme, la gestion de l'eau, la maltraitance, etc.) : contribuer à l'apprentissage de la citoyenneté, valoriser et soutenir l'expression de l'enfant.

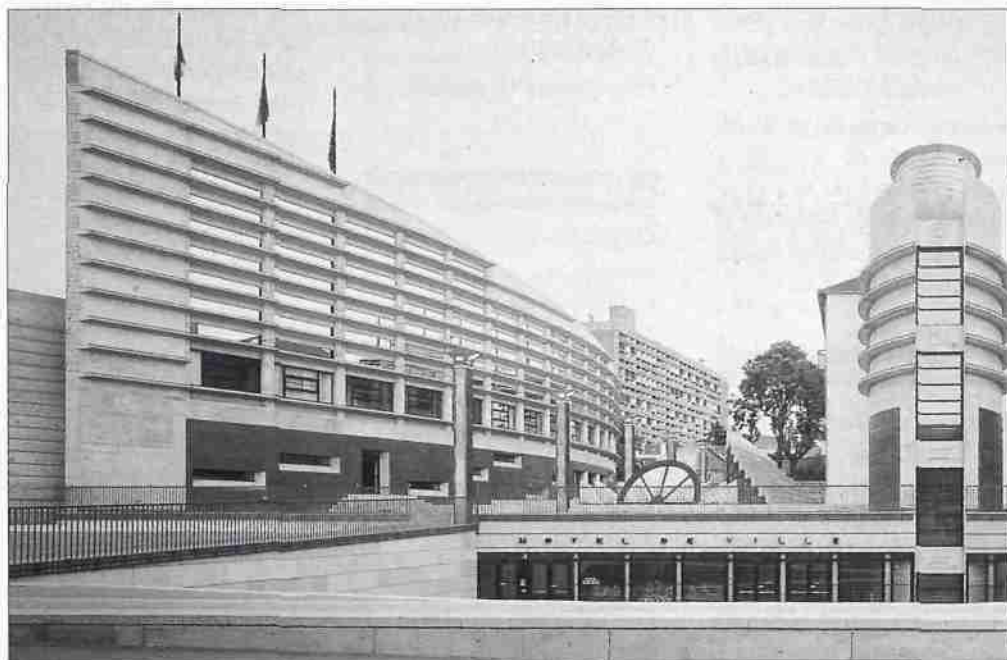
## Le saviez-vous ?

La fréquence des scrutins varie en fonction du type d'élections. On élit le président de la république tous les 7 ans ; les élections régionales et municipales se déroulent tous les 6 ans. L'élection de nos représentants à l'assemblée (législatives) et au parlement européen (européennes) a lieu tous les 5 ans. On renouvelle les conseillers généraux (cantonales) par moitié tous les 3 ans. A Rezé, nous votons donc tous les 6 ans pour élire les conseillers généraux. Enfin, les « grands électeurs » élisent les sénateurs tous les 9 ans (renouvelables par tiers tous les 3 ans).



# Démarches administratives

*Afin d'éviter les déplacements, des formulaires administratifs ont été mis à disposition au centre social des Trois Moulins (02 40 75 67 33) et à la maison de quartier de Ragon (02 51 70 20 32). Exemples de documents : formulaire de demande de passeport, certificat de cession d'un véhicule, demande de visite médicale, de permis international...*



L'hôtel de ville a fêté son 10<sup>e</sup> anniversaire en 1999.

## Services municipaux

**Hôtel de ville,**  
pl J.-B. Daviais, BP 159,  
44403 Rezé Cedex.  
02 40 84 43 00.

Accueil général - Architecte conseil - Centre communal d'action sociale (CCAS) - Cimetières - Comptabilité - Documentation - Etat-Civil - Finances - Formalités administratives - Logement - Permanence caisse des écoles - Ressources humaines - Reprographie - Secrétariat des élus - Secrétariat général - Secrétariat parlementaire -

Service communication - Service développement économique - Service foncier - Services techniques - Service urbanisme.

**Hôtel Grignon Dumoulin,**  
pl J.-B Daviais.

- Action culturelle  
02 40 84 43 60.
- Archives municipales  
02 40 84 42 56.
- Association pour la réalisation d'activités éducatives, sociales et de loisirs pour l'enfance et la jeunesse (ARPEJ-Rezé) 02 40 84 43 88.

- Service éducation  
02 40 84 42 91 ou 42 93.

- Service réglementation  
02 40 84 43 82.

- Service sport / vie associative 02 40 84 43 97 ou 43 85 ou 43 86.

## Autres sites

- Agents d'enquêtes, 14 r M. Monnier 02 40 84 43 53.
- Centre technique municipal, 1 av W. Brandt 02 51 70 29 29.
- Relations internationales, 6 pl J.-B Daviais 02 40 84 43 80.

- **Restauration municipale,** r de la Guilloterie. 02 51 70 29.
- **Service d'aide à domicile des personnes âgées** 2 bd Le Corbusier. 02 40 84 43 57.
- **Service informatique** 2 bd Le Corbusier. 02 40 84 43 98.
- **Service juridique** 2 bd Le Corbusier 02 40 84 42 55.
- **Service achats,** 9 r L. Macé 02 40 84 43 92.

## Horaires d'ouverture au public

- **Accueil général,** du lundi au vendredi, de 8 h 30 à 12 h 30 et de 13 h 30 à 18 h. Samedi de 9 h à 12 h.
- **Autres services :** du lundi au vendredi de 8 h 30 à 12 h 30 et de 13 h 30 à 17 h. Le service des formalités administratives/état-civil est ouvert le samedi de 9 h à 12 h.

## Centres sociaux

### Centre socioculturel du Château

(bâtiment Touraine)  
all de Provence.

- **ORPAR.** 02 40 84 25 48.
- **Relais assistantes maternelles.** 02 40 05 04 02.
- **Crèche familiale municipale.** 02 40 05 02 04.
- **Halte-accueil «Pousse-Poussette».** 02 40 05 02 04.
- **Ludothèque,** «La malle à jouer».
- **Point information jeunesse.** 02 40 75 71 61.
- **Local jeunes de la MJC.** 02 40 05 49 94.

- **Salle de musculation de la MJC.** 02 40 75 57 28.
- **Conseillère en économie sociale et familiale (CAF).** 02 40 75 54 54.
- **ADEF (Association pour le développement des emplois familiaux).** 02 40 05 00 84.

### Centre social des Trois Moulins,

12 r des Déportés.

- **Service de soins à domicile.** 02 40 75 67 33.
- **Service des vaccinations.** 02 40 75 67 33.
- **Service promotion de la santé.** 02 40 33 88 29.
- **Service médico-sportif.** 02 40 75 81 59.
- **Service halte-accueil.** 02 40 04 28 59.

## Affaires étrangères

### Organismes

- **Ministère des affaires sociales et de l'emploi** (sous-direction des naturalisations), 93 r de la Commune. 02 40 84 46 00. La sous-direction ne reçoit pas le public (c'est le rôle de la préfecture).
- **Ministère des affaires étrangères, service central de l'état civil,** 11 r Maison Blanche, Nantes. 02 51 77 30 30.
- **Service des étrangers, préfecture,** Nantes, 6 quai Ceineray. 02 40 41 20 20.
- **DISS, 2 r Tardieu,** Nantes. 02 40 41 70 00.
- **Fas (Fonds d'action sociale pour les travailleurs immigrés et leurs familles),** 33 r de Strasbourg. 02 40 89 94 70.

- **Service de la main-d'œuvre étrangère,** direction départementale du travail, Tour Bretagne, Nantes. 02 40 12 35 79.
- **Service renseignements inspection,** Tour Bretagne, Nantes. 02 40 47 89 40.

## Etat-civil

Etat-civil des Français nés à l'étranger : ministère des affaires étrangères, île Beaulieu, Nantes. 02 40 67 63 21.

## Armée

La loi de réforme du service national a institué une journée d'appel à la préparation de la Défense. Dès l'an 2000, cela concerne aussi les filles. Mais avant de participer à cette journée, obligatoire, il faut se faire recenser en mairie. Et cela dès l'âge de 16 ans, dans le mois de l'anniversaire ou le mois suivant. Se présenter aux formalités administratives avec la carte d'identité et le livret de famille des parents.

## Organismes

- **Centre de documentation de l'Armée de terre,** 110 r Gambetta, Nantes. 02 40 29 19 61.
- **Centre de documentation de la Marine,** 18 r du Boccage, Nantes. 02 40 73 24 13.
- **Centre de documentation de l'Armée de l'air,** 16 r des Rochettes, Nantes. 02 40 74 21 29.
- **Dispense :** soutien de famille, s'adresser au CCAS, hôtel de ville. Uniquement pour les sursitaires astreints à l'obligation du service militaire.

## Urbanisme

**Service accueil du développement urbain, hôtel de ville.** 02 40 84 42 68.

Permis de construire.  
Renseignements sur le cadastre, le plan d'occupa-

## Le saviez-vous ?

Le certificat d'hérédité est délivré par la mairie, uniquement si le montant total des biens n'excède pas 35 000 F (5 335,72 €). Sinon, il est établi par le tribunal de grande instance (service gratuit) ou par un notaire. Renseignements au service des formalités administratives : 02 40 84 42 02.

tion des sols, les possibilités de construire ou de rénover. Remise des imprimés pour toutes les demandes d'occupation des sols et du domaine public.

Enregistrement des dépôts des dossiers de demande.

Enregistrement de tous les problèmes de voirie et réseaux.

Prise de rendez-vous avec l'architecte conseil du Conseil d'architecture d'urbanisme et d'environnement.

## Justice

### Conseils juridiques

- Service gratuit d'information juridique pour les Rezéens, mairie de Rezé, 2 bd Le Corbusier.



Le palais de justice de Nantes.

02 40 84 42 55. Tous les mercredis matin sur rendez-vous.

- Maison de la mutualité, r L. Michel. Service gratuit tous les 2<sup>e</sup> et 4<sup>e</sup> vendredis matin de chaque mois sur rendez-vous. 02 40 41 19 19.

- Maison des avocats, 5 r Harrouys, Nantes. 02 40 20 48 45.

- Maison de la justice et du droit, 21 r C. Roger, Nantes. 02 51 80 64 30. Service gratuit.

### Conciliateur

Rezé-Bouguenais, permanence en mairie sur rendez-vous de préférence 1<sup>er</sup> et 3<sup>e</sup> jeudis de chaque mois (9 h - 11 h). 02 40 84 43 84.

### Porter plainte ou signaler une situation de maltraitance

S'adresser :

- Au procureur de la République (tribunal de grande instance) ou au commissariat de police.

- Au juge d'instruction en offrant de vous constituer « partie civile ». Vous êtes alors « partie » au procès, votre avocat a accès au dossier, mais vous prenez la responsabilité des poursuites

(frais supplémentaires).

- Allo enfance maltraitée : numéro vert national : 119 (appel gratuit) 24/24.

- Adavi : association d'aide aux victimes, 11 r de Prinquiau à Nantes. Permanences au centre social Touraine.

### Casier judiciaire

Service du casier judiciaire, 107 r du Landreau, Nantes. 02 40 49 08 94. Pour obtenir un extrait de casier judi-

ciaire (gratuit), se munir d'une pièce d'identité, une lettre de demande d'extrait avec une fiche individuelle d'état civil et copie d'une pièce d'identité.

### Aides judiciaires

Demander au procureur de la République (directement ou par l'intermédiaire de votre avocat) des formulaires de demande et de déclaration de ressources. Les faire parvenir, dûment remplis au procureur de la République (Palais de justice).

### Aide aux familles de détenus

- Association prison justice 44, 8 r d'Aouvours, Nantes. 02 40 12 05 25.

- L'Éclaircie, 7 r A. Delavigne, Nantes. 02 40 37 00 02.

### Avocats

- Mme Lombard, 1 ter r de Bretagne. 02 40 75 55 72.

- Mme Maurin et M. Pacaud, 5 r V. Hugo. 02 40 75 55 00.

- M. Olekhovitch, 29 pl des Martyrs. 02 51 70 19 21.

- Mme Lecomte Marichal, 1 r A. Lorraine. 02 51 11 09 20.

### Huissiers

- MM. Tencé de Saint Amour et Leroy, 5 r V. Hugo. 02 40 75 65 32 (voir tableau de l'Ordre des huissiers au palais de justice).

- Service constat état des lieux. 02 51 70 32 65.

## Le saviez-vous ?

Les déclarations de perte ou de vol de vos papiers d'identité sont à effectuer au commissariat de police et non pas en mairie.

## Fiscalité

### Organismes

- **Trésor public de Rezé**, 4 all de Touraine. 02 40 75 67 01.
- **Direction départementale des services fiscaux**. Centre administratif Cambronne, 40 r du 65<sup>e</sup> régiment d'infanterie, Nantes. 02 51 12 80 80.
- **Trésorerie générale de Loire-Atlantique**, 4 quai de Versailles, Nantes. 02 40 20 50 50.

### Services fiscaux

Ils sont chargés du calcul des différents impôts votés par l'état, la région, le département, la structure intercommunale, la commune. Ces services ont essentiellement pour tâche de rechercher, de centraliser, de contrôler les bases d'imposition. Ils calculent le montant de l'impôt. Seuls ces services sont compétents pour recevoir toute réclamation concernant le montant de votre impôt. Des allègements sont accordés par les services fiscaux sous conditions de ressources et d'occupation du logement, pour la taxe d'habitation et/ou la taxe foncière notamment :

- aux titulaires de l'allocation du Fonds national de solidarité,
- aux titulaires de l'allocation adultes handicapés,
- aux titulaires du RMI,
- aux personnes âgées de plus de 60 ans au 1<sup>er</sup> janvier de l'année pour la taxe d'habitation et à celles âgées de plus de 75 ans, pour la taxe foncière.

Les charges de famille étant prises en compte pour le calcul de la taxe d'habitation, ne pas oublier de signaler aux services fiscaux lors de la souscription de la déclaration de revenus, tout changement intervenant dans la constitution de la famille.

### Services du Trésor public

Ces services sont chargés du recouvrement des impôts directs (impôts sur le revenu, impôts locaux, redevance télévision, amendes et produits divers du budget, etc.), ainsi que du contrôle et du paiement des dépenses notamment des pensions civiles et militaires. Ils sont seuls compétents pour recevoir toute demande concernant les délais de paiement de votre impôt.

### Mariage

Si vous souhaitez vous marier, vous devez retirer un dossier en mairie, auprès du service des formalités administratives. Une fois ce dossier rempli, les services municipaux publieront les bans (qui devront être affichés pendant dix jours). Après seulement, votre mariage pourra être célébré.

### Naissances

Dès la naissance de votre enfant (avant même sa naissance si vous le souhaitez), vous avez la possibilité de reconnaître votre enfant auprès du service municipal des formalités administratives. L'enfant portera le nom de famille du premier des parents à l'avoir reconnu.

### Décès

#### Cimetières

- **Classerie**, r de la Guilloterie. 02 40 75 66 06.
- **St-Paul**, r J. Douillard. 02 40 75 67 60.

- **St-Pierre**, r V. Hugo. 02 40 75 67 47.

#### Crématorium

- **Cimetière paysager du parc**, chemin de la Justice, Nantes. 02 40 76 26 69.
- **Colombarium Jardin du souvenir** Cimetière de la Classerie, r Guilloterie. 02 40 75 66 06.

#### Pompes funèbres

- **Limberger Daniel**, 93 r C. Rivière. 02 40 75 10 51.
- **Atlantic**, 7 pl J.-B. Daviais. 02 40 75 04 31.
- **Présence**, 3 r du Chêne Creux. 02 40 75 24 31.
- **Chauvin et Fils**, 15 r F. Thomazeau. 02 40 75 66 61.
- **Pompes funèbres de la Classerie**, 4 r de la Guilloterie. 02 40 75 66 97.
- **Pompes funèbres générales Feuilles et Fleurs**, 6 pl St-Pierre. 02 51 70 02 37.
- **Service public funéraire** Mairie de Rezé.

#### Monuments funéraires

- **Chauvin et Fils**, 15 r F. Thomazeau. 02 40 75 66 61.
- **Leclair**, 4 r de la Guilloterie. 02 40 75 66 97.

#### Association

- MUTAC** (Mutuelle des associations crématisistes), 15 r de la Gagnerie, Bouguenais. 02 40 65 38 56.

## Le saviez-vous ?

Le pacte civil de solidarité (PACS) est un contrat qui peut être conclu par deux personnes physiques majeures, quels que soient leurs sexes, pour organiser leur vie commune. La déclaration, conjointe, est à faire auprès du greffe du tribunal d'instance. 02 51 25 06 00.

# Vie pratique

## Marchés

- Place du Pays de Retz, quartier du Château, tous les mardis matin.
- Place du 8 mai 1945, quartier de Pont-Rousseau, tous les vendredis matin.
- Place du Champ de foire, quartier de Ragon, tous les dimanches matin.
- Marché bio, rue du Gal Leclerc, face au port de Trentemoult, tous les samedis matin.

## Logement

Service municipal du logement, hôtel de ville.

02 40 84 42 94.

## Logement « Jeunes »

- ANFJT (Association pour le logement des jeunes)  
6 r de Bel air, Nantes.  
02 51 72 98 70.
- FJT Porte neuve  
1 pl Elisabeth, Nantes.  
02 40 20 63 63.
- FJT Beaulieu  
3 bd V. Gâche, Nantes.  
02 40 12 24 00.
- Association Edit de Nantes  
1 r de Gigant, Nantes.  
02 40 73 41 46.
- FJT Gigant  
1 r de Gigant, Nantes.  
02 40 73 41 46.
- Service logement Edit de Nantes  
Permanence logement et atelier recherche de logement  
les 1<sup>er</sup> et 3<sup>e</sup> mercredis de chaque mois à 14 h 30 dans les locaux de la mission locale.  
8 r J.-B. Vignier, Rezé.  
02 51 70 26 93.

*En 1998, un nouveau système de collecte sélective a été mis en place : les objets recyclables (mis dans les bacs jaunes) sont collectés une fois par semaine, en même temps que l'une des deux collectes de déchets ménagers (déposés dans les bacs bleus).*



## Logement d'urgence et d'hébergement temporaire

- CHRS TRAJET  
1 r G. Grille, Rezé.  
02 51 11 00 00.
- TRAJET-FIL  
1 r G. Grille, Rezé.  
02 51 70 35 57.
- Foyer St-Benoît  
8 ter r E. Péhant, Nantes.  
02 40 35 79 69.
- Foyer « Le Gué Robert »  
17, r du Gué Robert, Nantes.  
02 40 29 01 18.

## Trouver un logement HLM

*Vous pouvez désormais adresser, déposer, mettre à jour ou renouveler votre demande auprès de l'un des partenaires ci-après, un seul dépôt étant nécessaire (à cet effet, un dossier peut vous être délivré à la mairie).*

*Muni du récépissé d'inscription, se présenter au service logement pour l'enregistrement de la demande.*

- Loire-Atlantique habitations, délégation Sud et Sèvre, 57 r de la Commune.  
02 51 11 00 20.
- La Nantaise d'habitation, agence Sud-Loire, 13 all de Touraine.  
02 40 75 46 22.
- Office public d'aménagement et de construction de Loire-Atlantique (OPAC), agence secteur sud, all du lac de Grand-Lieu. 02 40 84 21 93.
- Home-Atlantique, 10 r de Bel-Air, Nantes.  
02 40 99 40 99.
- SAMO, 4 r Carnot, Nantes Cedex 1.  
02 40 41 35 35.



Venez découvrir notre nouvelle conception de l'entretien  
5 opérations effectuées  
sans rendez-vous du lundi au samedi.

## SIAO PEUGEOT REZE

Zone Atout-Sud (face à Leclerc)

Tél. 02 40 32 21 21

*OUVERT DU LUNDI AU SAMEDI  
DE 8H00 À 19H00 SANS INTERRUPTION*



**PEUGEOT**

# GTM

**G.T.M. BATIMENT  
TRAVAUX PUBLICS  
REHABILITATION**

Agence Loire-Atlantique

5, rue du Coutelier - 44805 SAINT-HERBLAIN  
Tél. 02 40 92 02 10 - Fax 02 40 92 01 58

• Logi-Ouest,  
1 av Agrippa d'Aubigné,  
Nantes. 02 40 40 46 14.

**Notaire**

Office notarial,  
3 r V. Hugo. 02 40 32 45 00.

**Faire construire**

Se renseigner auprès du service « accueil urbanisme » de la mairie, pl J.-B. Daviais.

**Changement d'adresse**

Prévenir : allocations familiales, allocation de logement, assurances, immatriculation de votre véhicule (changement de département), carte d'identité, carte de séjour et de travail (pour les étrangers), comptes bancaires ou postaux, écoles, électricité et gaz de France, service des eaux, listes électorales, impôts, livret militaire, sécurité sociale, poste, téléphone (demande de transfert).

**Amélioration de l'habitat**

Travaux d'entretien, d'équipement, d'agrandissement, de surélévation, d'isolation, maintien à domicile des personnes âgées, des handicapés par adaptation de leur logement. Se renseigner au centre d'amélioration du logement affilié à la Fédération des PACT, 33 r Lamoricière, Nantes. 02 40 44 99 44. Permanences du Centre de l'habitat au Centre technique municipal, r W. Brandt. 02 51 70 29 29.

**Insalubrité des logements**

DDASS, 18 r P. Ramadier, Nantes. 02 40 99 86 00.

**Aides**

Allocations logement et aide personnalisée au logement. Le montant est déterminé par la caisse, pour chaque allocataire, à partir d'un barème qui tient compte de la composition de la famille, de ses ressources, des charges de logement, de la zone d'habitation. Ces aides sont attribuées par la Caisse d'allocations familiales.

**Prime de déménagement**

Il faut avoir un foyer d'au moins 3 enfants à charge, dont le dernier à moins de deux ans. Il faut être bénéficiaire, pour le nouveau logement, d'une allocation de logement familiale ou de l'aide personnalisée au logement. Elle est due si l'emménagement a lieu entre le 4<sup>e</sup> mois de la grossesse et le mois précédent le 2<sup>e</sup> anniversaire de l'enfant attendu ou né. Cette prime est versée par la Caisse d'allocations familiales.

**Organismes de défense des locataires**

- Confédération nationale du logement, 27 bis r de Rieux, Nantes. 02 40 20 18 48.
- Confédération générale du logement, maison des associations, 10 bis bd Stalingrad, Nantes. 02 40 74 16 85.
- Confédération syndicale des familles, 7 r de Gigant, Nantes. 02 40 73 71 12.
- Confédération syndicale du cadre de vie, maison des associations, 7 r de Gigant, Nantes. 02 40 73 06 37.
- Centre d'information sur l'habitat (ADIL), 6 r de l'Arche Sèche, Nantes. 02 40 89 30 15  
Pour s'informer sur les droits et obligations dans les domaines juridiques, financiers, fiscaux et techniques (maîtrise de l'énergie), service gratuit.

**Transports**

**Transports urbains (TAN)**

3 r Bellier, Nantes  
0 801 444 444.  
Bureaux à la même adresse.  
02 51 81 77 00.  
En semaine le service est assuré de 4 h 30 (1<sup>er</sup> départ) à 21 h 15. Le dimanche, le service commence vers 6 h. Le service de nuit commence à 21 h 15 pour se terminer à 0 h 15 (dernier départ de Commerce).  
**Comment s'informer ?**  
Le guide pratique, le plan de poche et les fiches horaires (par secteurs) sont distribués gratuitement dans les points TAN et à la mairie.  
Minitel : 3614 TAN INFO.

**Lignes de bus**

- Ligne 2 : Trocardière - Orvault Grand-Val.
- Ligne 31 : Trentemoult - Gare Sud SNCF.
- Ligne 36 : Croix-Jeannette - Chalonges.
- Ligne 37 : Croix-Jeannette - Classerie.
- Ligne 38 : Trentemoult - Robinière l'Aufrière.
- Ligne 74 : Espace Diderot - Bellevue.
- Ligne 88 : Bouaye - Pirmil.
- Ligne 89 : Bac Indret - Pirmil.
- Ligne 94 : Pirmil - Les Sorinières.
- Ligne 97 : Rezé 8 Mai - Vertou.
- Ligne 98 : Saint-Aignan-de-Grandlieu - Pirmil.
- Ligne 99 : Le Pellerin - Pirmil.

**Le saviez-vous ?**

La ligne R propose cinq circuits internes à la commune. Elle est intégralement financée par la ville. La ligne R est destinée à faciliter les déplacements des habitants dont les quartiers ne sont pas desservis par les lignes régulières. Accessible à toute personne munie d'un ticket de bus ou d'un abonnement à la Tan, il suffit, pour y accéder, de faire simplement signe de la main. Pour descendre, demandez au chauffeur. Les horaires des circuits sont disponibles à la mairie.



La gare de Pont-Rousseau.

## Transport des personnes handicapées

HandiTan : 02 51 81 78 78.

## L'aéroport

Aéroport Nantes-Atlantique-Bouguenais : 02 40 84 80 00. La liaison TAN AIR relie la Gare SNCF à l'aéroport via la place du Commerce (à certaines heures) et Pirmil. Ce parcours offre de nombreuses possibilités de correspondances avec le réseau urbain TAN.

## SNCF

- Gare de Rezé Pont-Rousseau, r G. Barbeau. 02 40 75 65 24. Renseignements, réservations et achats de billets, même internationaux.
- Réservation de billets : 02 36 35 35 35.
- Informations voyageurs, Nantes. 02 40 08 50 50.

## Gares routières

- Cariane Atlantique, 5 all Duquesne, Nantes. 02 40 20 46 39.
- Gare routière Baco, all de la Maison rouge, Nantes. 02 40 47 62 70.

## Taxis

- M. Auger, 23 r des Bruyères. 02 51 70 24 18.
- M. Gué, 35 r A. Mouillé. 02 40 84 02 05.
- Allo Taxi Nantes-Atlantique, 8 r Linné, Nantes. 02 40 69 22 22.

## Culte

- Eglise Saint-Pierre, pl Saint-Pierre. 02 40 75 64 39.
- Eglise Saint-Paul, pl R. Salengro. 02 40 75 66 35.

- Eglise Notre-Dame du Rosaire, r A. Lorraine.
- Eglise Saint-Vincent-de-Paul, 10 r E. Sauvestre. 02 40 75 91 22.
- Chapelle Saint-André, r du Bas Landreau.
- Aumônerie catholique, 40 r du Lt de Monti. 02 40 75 40 35.
- Eglise évangélique, 17 r V. Fortun. 02 40 84 18 27.
- Presbytère des paroisses St-Pierre et St-André, 20 av de la Vendée. 02 40 75 64 39.
- Presbytère des paroisses St-Paul et Notre-Dame du Rosaire, 4 r Chupiet. 02 40 75 66 35.
- Presbytère de la paroisse St-Vincent-de-Paul, 10 r E. Sauvestre. 02 40 75 91 22.
- Centre spirituel et diocésain des Naudières, 31 r des Naudières. 02 40 75 51 74.

## Environnement

### Collecte sélective

- Déchets ménagers  
A déposer dans les bacs bleus. Collecte deux fois par semaine. Les jours de collecte sont indiqués sur l'autocollant apposé sur le bac bleu.
- Objets recyclables  
Bouteilles et bocaux en verre, papier et cartons, bouteilles et flacons en plastique, boîtes et barquettes en métal sont à déposer dans les bacs jaunes. Ramassage une fois par semaine (les jours de collecte sont indiqués sur l'autocollant apposé sur le bac jaune). Des containers sont par ailleurs installés

dans chaque quartier. Pour connaître leurs emplacements, s'adresser au service accueil de l'hôtel de ville. 02 40 84 43 84.

### • Points-tri

La commune dispose d'une trentaine de points-tri (containeur pour les papiers, cartons, bouteilles en plastique et boîtes en métal ; containeur pour le verre) et d'une vingtaine de bacs à verre. La localisation du point-tri le plus proche de votre domicile est affichée dans le hall de votre immeuble.

### • Objets encombrants

Désignent tous les objets de la maison trop gros pour la poubelle normale (électroménager, literie, tapis, mobilier, poussettes, vélos...). Peuvent être déposés sur le trottoir le 1<sup>er</sup> samedi de chaque mois impair. S'adresser au service accueil, hôtel de ville. 02 40 84 43 84.

### • Déchets toxiques

Récupération des matières et objets polluants (huiles, médicaments, radios médicales, acides, peintures, vernis, colles, diluants, solvants, piles, aérosols...). Ils peuvent être apportés au camion Planète qui stationne sur la place du 8 Mai, de 8 h à 13 h, le premier vendredi et le premier samedi des mois de mars, juin, septembre et décembre.

### • Déchetterie de La Malnoue

Récupération des déchets de bois, pneumatiques, déchets végétaux, huiles usagées, textiles, batteries, verres, papiers et cartons, ferraille, encombrants, piles boutons, médicaments... Déchetterie de la rue P. Legendre. Service gratuit, ouvert tous les jours (sauf jours fériés) de 10 h à 18 h sans interruption. 02 51 70 24 04.

### • Numéro vert

Votre situation personnelle a évolué, votre foyer s'agrandit et la taille de votre bac n'est plus adaptée... Un de vos bacs est cassé ou a été volé... Vous avez un doute sur les jours de collecte... Vous pouvez contacter la société



Grandjouan Onyx, de 8 h à 19 h, au numéro vert (gratuit) suivant : 0800 116 639.

**• Association**

Forêt vivante, récupération des papiers et plastiques, 82 bis r de la Pierre Anne, Bouguenais. 02 40 75 40 75.

**Pollution/nuisance**

**• Pollution de l'eau :**

services techniques, hôtel de ville, pl J.-B. Daviais. 02 40 84 43 91.

**• Cellule anti-pollution du district.** 02 40 37 85 85.

**• Lutte contre le bruit :**

service réglementation, hôtel de ville, pl J.-B. Daviais. 02 40 84 43 82.

**• Bureau des installations classées,** préfecture.

**• Association contre le bruit,** maison du tourisme, pl du Commerce, Nantes.

**Consommation**

**Associations**

**• Organisation générale des consommateurs et union départementale de Loire-Atlantique (ORGECO),** 12 r L. Blanc, Nantes. 02 40 20 17 61.

**• Union fédérale des consommateurs de Loire-Atlantique,** 10 bis bd Stalingrad, 02 40 29 36 78.

**• Confédération syndicale des familles (CSF),** centre social Touraine, all de Provence.

**• ASSECO CFTD,** association étude et consommation, 37 r Lamoricière. 02 40 44 66 20.

**Médias**

**Service communication,** hôtel de ville, 02 40 84 42 59. [www.mairie-reze.fr](http://www.mairie-reze.fr). Adresse électronique : [webmestre@mairie-reze.fr](mailto:webmestre@mairie-reze.fr)

Le service édite un guide d'infos pratiques biennal, *Rezé-Magazine trimestriel* (enquêtes, reportages), *Rezé-*

*Infos mensuel (infos pratiques), Rézé-Démocratie (voir page 17, chapitre «Citoyenneté»). Il conçoit également des affiches, brochures, expositions, vidéos, campagnes publicitaires, stands et événements divers. Enfin, il prépare ou soutient toutes les actions d'information concernant la ville, ses habitants, ses associations, son économie, etc.*

**Presse**

**• Ouest-France,** 5 bis r d'Alger, BP 763, 44029 Nantes Cedex 04. 02 40 44 69 69.

**• Presse-Océan,** 12 r Santeuil, BP 1142, 44042 Nantes. 02 40 44 24 00.

Rédaction locale, pl des Martyrs, BP 133, 44403 Rezé Cedex. 02 40 75 84 69.

**• L'Hebdo de Nantes,** 40 rue de Strasbourg, 02 35 82 40. 44 000 Nantes.

**Radios**

**• Chérie FM,** 106.2 Mhz, 1 r Victor Hugo. 02 40 32 49 32.

**• NRJ,** 102.4 Mhz, 1 r Victor Hugo. 02 40 32 49 49.

**Poste**

**• Bureau Rezé principal,** 7 r J.-B. Leclerc, 02 40 13 10 80.

**• Bureau de Rezé Pont-Rousseau,** 2 bis r V. Hugo. 02 40 13 13 14.

**• Guichet annexe Atout-Sud,** 6 r Ordroneau. 02 40 05 11 80.

**• Guichet annexe Le Corbusier,** Maison radieuse. 02 40 75 66 90.

**Animaux**

**Société protectrice des animaux**

**• La Trémouille,** Carquefou. 02 40 93 76 61. Chiens (uniquement l'après-midi).

**• La Chatterie,** Carquefou, 02 40 93 72 52.

**Ambulance animalière**

9 passage de la Ville en briques, Nantes. 02 40 69 02 97.

**Cliniques vétérinaires**

**• Nouhin Jacques,** 23 bis r A. Briand. 02 40 32 38 54.

**• Dudek Christophe,** 31 r G. Boutin. 02 40 84 35 50.

**• Clinique Bouillon-Tallendier,** 83 r de la Libération. 02 40 05 11 21.

**Animaux assistance**

207 rte de Clisson, Saint-Sébastien. 02 40 33 22 77. Ouvert de 14 h à 18 h, sauf le mardi.

**Tatouage**

Société centrale canine. 01 49 37 54 54.

**Urgences**

**• SOS vétérinaires petits animaux.** VETO 44, urgences samedis et jours fériés 24 h/24. 02 40 68 07 07.

**• Service de gardiennage d'animaux à domicile,** ave Melpomène, Carquefou. 02 40 25 15 06.

**Association**

Animaux en congé en Basse-Bretagne (A.C.B.B.), 4 r E. Sauvestre.

**Fourrière**

Pour les personnes ayant trouvé un animal égaré (chien ou chat), contacter la mairie, service réglementation : 02 40 84 43 82 (la SPA ne prend pas en charge les animaux trouvés par des particuliers). Le service réglementation dispose d'un registre des animaux trouvés ou égarés.

# Alfa Romeo



VOTRE CONCESSION EXCLUSIF

## S.A. Des Garages BARTEAU

exposition permanente  
des nouvelles  
alfa roméo

OCCASIONS  
GARANTIES  
TOUTES MARQUES

Z.I. "Atout Sud" - Rte de Pornic (près de Leroy Merlin) - 44400 REZÉ

Tél. 02 40 04 11 00

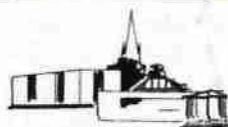


# INTERMARCHÉ

Les Mousquetaires

Centre Commercial du Chateau - 44400 REZÉ

Tél. 02 40 75 46 55



## ÉCOLE & COLLÈGE ST PAUL

Établissement mixte de CM1 à la 3ème : 946 élèves  
Gymnase 35 x 40 m - Self - Amphithéâtre climatisé, 300 places  
1er langue Allemand, Anglais  
2ème langue Anglais, Allemand, Espagnol, Latin, Grec  
Section sport études volley - GRS - Natation  
Chorale - Théâtre - Devoirs surveillés - Études de soir  
Jumelé avec des collèges allemands, gallois et espagnols

66/68 rue J. Jaurès - 44400 REZÉ - Tél. 02 51 11 01 01 - Fax 02 40 75 20 94

## CARECO

Pièces Détachées Tous  
Véhicules Occasion

J.M. FABULET



Démolisseur Agrée

5, rue James Joule - REZÉ  
Tél. 02 51 70 23 77 - Fax 02 51 70 15 32

# Petite enfance et jeunesse



*Soucieuse de développer sa politique d'accueil, la ville est en passe de signer un troisième contrat enfance avec la CAF. Disponible en mairie, un guide pratique recense tous les services pour les enfants de 0 à 6 ans et pour leurs parents.*

## Protection maternelle et infantile

### Centres médico-sociaux

- **Jaunais**,  
47 r Pitre Athénas.  
02 40 75 49 50.  
Consultations vendredi  
de 14 h à 17 h.
- **Cité des Mahaudières**,  
1 et 3 r M. Pagnol.  
02 40 75 52 00.  
Consultations mardi et  
jeudi de 14 h à 16 h 30  
(sur rendez-vous).
- **Trois Moulins**, 12 r des  
Déportés. 02 40 75 85 36.  
Consultations mardi de 14 h  
à 16 h 30 (sur rendez-vous).

## Accueil des tout-petits

### Services municipaux

**Service petite enfance**  
Centre socioculturel du  
Château, all de Provence.  
02 40 75 59 40.

### Haltes-accueil

Elles sont destinées à tous les  
enfants âgés de moins de  
5 ans pour un accueil tempo-  
raire, avec un maximum de  
3 demi-journées par semaine

et par enfant. Une participa-  
tion financière est demandée  
aux parents.

- «**Pousse-Poussette**», all  
de Provence. 02 40 05 02 04.
- «**Pirouette et Galipette**»,  
12 r des Déportés.  
02 40 04 28 59.
- **Enfantine Bleue**,  
2 r Couteaux.  
02 51 70 17 91.

### Crèches municipales

Elles sont ouvertes aux  
enfants jusqu'à 3 ans qui  
résident à Rezé et dont  
les parents travaillent.  
Inscriptions le mardi après-  
midi au 02 40 75 59 40.

- **Crèche familiale « Clair  
de lune »**, centre socioculturel  
du Château (bâtiment  
Touraine), all de Provence.  
Elle permet de concilier la garde  
d'un enfant au domicile d'une  
assistante maternelle, employée  
par la ville et des garanties  
offertes par l'encadrement  
d'une puéricultrice et d'une  
éducatrice de jeunes enfants.
- **Mini-crèche « Pomme  
de Reinette »**, 9 rue René  
Cassin. 02 40 05 17 82.

### Relais des assis- tantes maternelles

Coordonne l'offre et la deman-  
de d'accueil au domicile d'une  
assistante maternelle agréée  
indépendante des enfants de  
moins de 6 ans. Aide les parents  
dans la recherche d'une assis-  
tante maternelle agréée, les  
conseille dans leur fonction  
d'employeur, informe les assis-  
tantes maternelles sur leur sta-

## Le saviez-vous ?

Dans chaque centre médico-social, il existe une consulta-  
tion d'enfants de 0 à 6 ans : si les parents le souhaitent,  
un médecin de la protection maternelle et infantile peut  
examiner l'enfant. Une puéricultrice est là également pour  
le peser, le mesurer, pour dispenser des conseils.  
Les visites, consultations et vaccinations sont gratuites.

tut, leur métier et favorise les échanges entre elles. Centre social Touraine, all de Provence. 02 40 05 04 02.

## Centres de loisirs

Renseignement : ARPEJ-Rezé. 02 40 84 43 88.

- A partir de 3 ans.

**Chêne-Gala**, 99 rue J.-B. Vigier. 02 40 04 04 43.

- A partir de 4 ans.

**Les Joyeux d'Ragon**, r du Vivier. 02 51 70 24 36.

**Les Guyzmos**, 4 sq E. Blandin. 02 40 84 04 78.

**Les Visiteurs**, all de Provence. 02 40 05 07 70.

- A partir de 6 ans.

**Robinière**, r des Poyaux. 02 51 70 21 76.

## Associations

- Mini-crèche

«A Petits Pas», 15 ter r A. Guinoiseau. 02 40 04 26 01. Pour les enfants de 2 mois 1/2 à 3 ans qui résident à Rezé et dont les parents travaillent.

- Ludothèque

«La Malle à jouer», centre socioculturel du château (bâtiment Touraine), all de Provence.

Prêts de jouets pour les 0 à 7 ans.

## Droits de l'enfant

- Allo enfance maltraitée, numéro vert national : 119 (appel gratuit) 24 h sur 24 ; ou le 02 40 89 73 14.

- **Enfance et partage**, maison des associations, 21 all Baco, Nantes. 02 40 20 09 39. Numéro vert national : 08 00 05 12 34.

- **Enfance Majuscule**, comité A. Danan, 42 r des Hauts-Pavés, Nantes. 02 40 49 45 96 ou 02 51 70 10 70.

- **SOS enfants en danger**, 4 bd L. Barthou, Nantes. 02 40 89 73 14.

- **Foyer départemental de l'enfance**, 22 r R. Douineau, St-Sébastien. 02 40 80 26 00.

- **Association départementale de la sauvegarde de l'enfance et de l'adolescence**, 4 r F. Broussais, Nantes. 02 40 93 06 51.

## Loisirs - Enfance - Jeunesse

**Association pour la réalisation d'activités éducatives, sociales et de loisirs pour l'enfance et la jeunesse (ARPEJ-Rezé) Hôtel Grignon Dumoulin, pl J.-B. Daviais, 02 40 84 43 88.**

*Né d'un regroupement d'associations, l'ARPEJ s'occupe, pour le compte de la ville, des loisirs des enfants et des jeunes, de la petite enfance à l'adolescence. Il propose aux jeunes des formules de loisirs et des activités le mercredi et durant les vacances scolaires. Cette association, qui exerce une mission d'information et d'animation en direction des jeunes Rezéens, travaille avec différents partenaires.*

## Ateliers techniques

- **Atelier mécanique Mécakit**, 1 r de la Quératière. 02 40 32 35 26.

- **Pôle audiovisuel multimédia**, espace Diderot, pl Le Meut. 02 40 05 15 12.

- **Centre d'activités nautiques du Jaonais**, r F. Bonamy. 02 51 70 18 29.

## Points accueils jeunes (13/17 ans)

- **PAJ Trentemoult**, 2 r de Rio. 02 51 70 07 95.

- **Pôle Jeunesse Château**, all de Touraine. 02 40 75 71 61.

- **Pôle Jeunesse Jaonais**, r F. Bonamy. 02 51 70 18 29.

- **Pôle Jeunesse Ragon**, 1 r de la Quératière. 02 40 32 35 26.

## Points information jeunesse

- **PIJ Rezé-Centre**, 1 place J.-B. Daviais. 02 40 75 89 46.

- **PIJ du Jaonais**, r F. Bonamy. 02 51 70 18 29.

- **PIJ du Château**, all de Touraine. 02 40 75 71 61.

- **PIJ de Ragon**, 1 r de la Quératière. 02 40 32 35 26.

- **PIJ Pont-Rousseau**, mission locale, r J.-B. Vigier. 02 51 70 26 93.

## Centres de loisirs enfants (3/12 ans)

- **Chêne-Gala**, 99 r J.-B. Vigier. 02 40 04 04 43.

- **Robinière**, r des Poyaux. 02 51 70 21 76.

- **Les Joyeux d'Ragon**, r du Vivier. 02 51 70 24 36.

- **Les Guyzmos**, 4 sq E. Blandin. 02 40 84 04 78.

- **Les Visiteurs**, all de Provence. 02 40 05 07 70.

## Maison des jeunes et de la culture

**MJC**, all du Dauphiné.

02 40 75 57 28.

**MJC**, local jeunes, 16/25 ans et atelier musculation, centre socioculturel du Château, all de Touraine. 02 40 05 49 94.

## Adresses utiles

- **Direction régionale et départementale de la jeunesse et des sports**, 3 r F. Broussais. 02 40 52 44 44.

- **Centre régional d'information jeunesse**, r du Calvaire, Nantes. 02 40 48 68 25.

- **Fédération des amicales laïques**, 88 r du Préfet Bonnefoy, Nantes. 02 40 74 18 58.

- **Fédération des Francas**, association départementale, 37 r de la Tour d'Auvergne, Nantes. 02 51 25 08 44.

- **Fédération Léo-Lagrange**, 2 r L. Blum, Nantes. 02 40 35 57 47.

- **Fédération unie des auberges de jeunesse**, 1 bis r du Capitaine Corhumel, Nantes. 02 40 20 57 25.

- **Fédération régionale des MJC Pays-de-Loire**, 6 bis r. Ordonneau. 02 51 70 03 12.

# Enseignement et formation

*Chaque année, la ville procède à d'importants travaux dans les écoles. Par exemple : trois classes rénovées au groupe scolaire Roger Salengro, deux autres construites dans les écoles maternelles du Chêne-Creux et de l'Ouche Dinier...*



**Service municipal  
de l'éducation, hôtel  
Grignon Dumoulin,  
pl J.-B. Daviais.  
02 40 84 42 92.**

## **Formalités d'inscription**

Les inscriptions sont effectuées par les directeurs d'écoles. Lorsque la famille (ou le tuteur de l'enfant) souhaite que ce dernier soit scolarisé dans un autre périmètre que celui de rattachement, il convient de solliciter une dérogation en

écrivant à M. le Maire de Rezé, Place J.-B. Daviais, BP 159, 44 403 Rezé Cedex, ou en remplissant un imprimé délivré par la direction de l'éducation. Une commission composée de l'inspectrice de circonscription et d'élus muni-

cipaux se réunit trois fois par an pour examiner les demandes. Les dérogations sont accordées systématiquement lorsqu'il y a fratrie, continuité d'un cycle scolaire ou inscription en CLIS (classes spécialisées).

## **Le saviez-vous ?**

- 10 000 élèves sont scolarisés à Rezé :
  - 4 000 dans les classes maternelles et élémentaires.
  - 5 500 dans les collèges et lycées
  - 500 dans les établissements supérieurs
- 7 000 élèves sont accueillis dans l'enseignement public et 3 000 dans l'enseignement privé, confessionnel ou non.

**Établissements scolaires**

**Ecoles maternelles publiques**

- Château-Nord, 29 bis r du Lt-de-Monti. 02 40 75 82 74.
- Château-Sud, 2 r des Frères-Lumières. 02 40 75 73 88.
- Chêne-Creux, 9 r des Jardins. 02 40 75 71 06.
- Galarnière, 28 r de la Galarnière. 02 40 75 68 76.
- Houssais, 34 ave de la Houssais. 02 40 75 83 65.
- Jean-Jaurès, 1 r P. Ploquin. 02 40 75 45 75.
- Le Corbusier, Maison Radieuse. 02 40 75 72 99.
- Ouche-Dinier, r de l'Ouche-Dinier. 02 40 75 72 88.
- Y et A-Plancher, 8 r C. Jouis. 02 40 75 83 79.
- Port-au-Blé, 8 r du Port-au-Blé. 02 40 75 25 30.
- Ragon, 17 r du Vivier. 02 51 70 21 99.
- Roger-Salengro, 28 r A. Huchon. 02 40 75 71 15.

**Écoles maternelles privées**

- Notre-Dame, 29 r Fontaine-Launay. 02 40 75 74 22.
- Sainte-Anne, 11 r St-Lupien. 02 51 70 14 98.

**Écoles élémentaires publiques**

- Château-Nord, 5 all de Picardie. 02 40 75 43 46.
- Château-Sud, 4 bis r des Frères Lumières. 02 40 84 31 90.
- Chêne-Creux, 31 r J.-B. et H. Tendron. 02 40 75 43 55.
- Houssais, 101 r M Jouaud. 02 40 04 19 30.

- Jean-Jaurès, 1 r P. Ploquin. 02 40 75 45 75.
- Ouche-Dinier I, 7 r de l'Ouche-Dinier. 02 40 75 42 78.
- Ouche-Dinier II, 10 r de l'Ouche-Dinier. 02 40 84 30 66.
- Y et A-Plancher, 3 r G. Grillé. 02 40 75 43 47.
- Port-au-Blé, 8 r du Port-au-Blé. 02 40 75 25 29.
- Ragon, 15 r du Vivier. 02 40 75 49 56.
- Roger-Salengro, 17 pl R. Salengro. 02 40 84 31 33.

**Réseaux d'aide spécialisée**

- Château-Nord, all de Provence. 02 40 75 95 86.
- Château-Sud, 2 r des Frères Lumière. 02 40 75 95 96.
- Ouche-Dinier I, 7 r de l'Ouche-Dinier. 02 40 32 37 13.

- Ragon, 52 r de la Mirette. 02 51 70 32 53.

- Roger-Salengro, 17 pl R. Salengro. 02 51 70 32 54.

**Classes d'intégration scolaire**

- Houssais, 101 r M. Jouaud. 02 40 32 34 35.

- Roger-Salengro, 17 pl R. Salengro. 02 51 70 19 87.

**Centre de soins de l'APAJH**

- Y et A-Plancher, 3 r G. Grille. 02 40 75 88 45.

**Ecoles élémentaires privées**

- Notre-Dame, 29 r Fontaine-Launay. 02 40 75 74 22.
- St-Joseph, 10 r L. Macé. 02 40 75 20 52.
- St-Paul, 66/68 r J. Jaurès. 02 51 11 01 01.

**Collèges publics**

- Petite Lande, 105 r G. Berthomé. 02 40 75 48 50.
- Pont-Rousseau, 3 r F. Tableau. 02 40 75 15 72.
- Salvador-Allende, 9 av L. Blum. 02 40 75 46 64.
- SEGPA Salvador-Allende, 9 av L. Blum. 02 40 04 10 41.

**Collèges privés**

- Sainte-Anne, 11 r St-Lupien. 02 40 75 42 71.
- Saint-Paul, 66/68 r J. Jaurès. 02 51 11 01 01.

**Lycées publics**

- Lycée polyvalent Jean-Perrin, 20 r du Château de Rezé. 02 40 32 44 00.
- Lycée professionnel L-J Goussier, 20 r du Château de Rezé. 02 40 32 44 00.

**Lycées privés**

- Lycée Notre-Dame, 5 r Gendron. 02 40 32 87 87.
- Lycée professionnel, 50 r J. Jaurès. 02 40 32 87 87.

**Etablissements supérieurs**

- BTS : voir lycée Jean-Perrin.
- Ecole normale sociale de l'ouest, 7 r C. Perrault. 02 40 84 04 85.
- IFRAMES (école d'éducateurs), 116 r de la Classerie. 02 40 75 69 99.

**Autres organismes**

**Caisse des écoles, hôtel de ville, pl J.-B. Daviais. 02 40 84 42 76.**

- Ses missions : les accueils périscolaires, la restauration scolaire, les classes d'envi-



**2000 enfants sont accueillis chaque midi dans les 13 restaurants scolaires de la ville.**

ronnement, la distribution de lait dans les écoles.

- **Sa gestion** : établissement public autonome géré par un conseil d'administration de 13 membres du conseil municipal, 1 délégué de l'Éducation Nationale, 12 représentants des parents d'élèves, 2 représentants des enseignants, 2 représentants du personnel.

- **Les accueils périscolaires** : Il existe un accueil par école.

- **Inscription à la caisse des écoles** : Les inscriptions à la restauration scolaire et aux accueils périscolaires s'effectuent auprès de la caisse des écoles. La participation des familles est établie selon le principe du quotient familial.

- **La restauration scolaire** : 2000 enfants sont accueillis le midi dans les 13 restaurants scolaires de la ville par du personnel municipal. Etablis par les cuisiniers, les menus sont examinés par une commission ou siègent des représentants des parents d'élèves. En 1998, 214 000 repas ont été servis. Les repas sont préparés à la cuisine centrale et livrés chaque jour aux groupes scolaires, selon le principe de la liaison froide. Les enfants sont encadrés par des animatrices municipales de 11 h 45 à 13 h 45.

Après le repas, les enfants ont la possibilité de participer à différentes activités : jeux, sports, lecture, etc.

- **Les classes transplantées** : La caisse des écoles participe au financement des classes d'environnement, de nature, mer, patrimoine et neige. La participation des familles est établie selon le principe du quotient familial.

### **Inspection académique :**

- **Loire-Atlantique**, 7 rte de la Jonellière. Nantes. 02 51 81 74 74.

- **Circonscription Rezé Sud-Loire**, 15 pl R. Salengro. 02 40 75 66 53.

### **Médecine scolaire,**

15 pl R. Salengro. 02 40 75 12 24.

**Centre d'information et d'orientation (CIO)**, 2 r V. Fortun. 02 40 13 11 00.

### **Accompagnement scolaire**

La ville, l'Éducation nationale et plusieurs associations ont signé une charte de l'accompagnement scolaire, destinée aux élèves de primaire, de collège et de lycée. Elle organise l'aide à la réalisation

des devoirs, à l'apprentissage d'une leçon, à la préparation d'un contrôle, aux révisions, au soutien dans une matière donnée. Ces séances sont encadrées par des bénévoles formés. Pour plus de renseignements, adressez-vous auprès des services municipaux ou des associations suivantes :

### **Ville de Rezé**

- **Centre socioculturel Blordière-Jaunais**, 3 sq du Jaunais. 02 51 70 06 66.
- **Château-infos**, centre social Touraine, all de Provence. 02 40 75 92 91.

### **Associations**

- **ASCOR** (accompagnement scolaire à Rezé). 02 40 04 24 06.
- **Secours catholique**. 02 40 75 82 91 ou 02 40 05 06 56.
- **Services régionaux itinérants**. 02 40 75 42 53.
- **Centre socioculturel de Ragon**, 3 r du Vivier. 02 51 70 20 32.

Les actions d'accompagnement scolaire (municipales ou associatives) sont gratuites pour les parents. Par ailleurs, la ville finance des études surveillées dans l'ensemble des écoles élémentaires. Inscription auprès des directeurs d'écoles. Les études se déroulent de 17 h à 18 h, elles sont gratuites pour les parents.

### **Formation**

La Maison de la formation regroupe les organismes locaux de formation et leur offre ses services : locaux, matériels informatiques, conférences, bulletin trimestriel. **Espace Diderot**, pl L. Le Meut. 02 40 75 73 75.

## Organismes de formation

- **Trajet.** Association pour l'insertion sociale et professionnelle et centre d'hébergement, 1 r G. Grille. 02 51 11 00 00.

Formation même adresse.

- **Métiers du bâtiment.** CAVABAT, 3 r R. Schuman. 02 51 70 18 88.

- **Métiers de l'agriculture-élevage.** CAVAGRI, rte de la Bretagne, 44990 St-Aignan de Grandlieu. 02 40 31 08 69.

- **GRIOO** (formation informatique), 19 av L. Michel. 02 40 05 15 14.

- **AFPA** (formation professionnelle pour adultes), 23 r Rivaudière, 44800 Saint-Herblain. 02 40 38 14 00.

- **CRI** (Centre de ressources informatiques),

15 av L. Michel. 02 51 70 31 50.

- **Restauration, vente, tertiaire.** GRETA-CEFIB, pl J. Perrin. 02 40 14 52 52.

- **PAO Bureautique.** Centre de ressources informatiques (CRI), 15 av L. Michel. 02 51 70 31 50.

- **Centre de ressources pour la communication (CRC),** 15 av L. Michel. 02 51 70 31 50.

- **CNAM,** maison de la formation, pl L. Le Meut. 02 51 70 13 68.

- **Centre de formation de conducteurs routiers.** Centre de formation, 1 r J. Joule. 02 40 32 34 42.

- **Permis groupe lourd, école de conduite française,** 26 pl P. Sémard. 02 40 75 33 00.

- **CEFRES,** maison de la formation, pl L. Le Meut. 02 40 75 73 75.

- **Association passerelles,** 24 r V. Fortun. 02 40 84 20 11.

- **Association étapes,** 50 av A. Lorraine. 02 40 05 44 44 (venir en aide aux personnes en difficulté à travers diverses structures).

- **MDE formation tertiaire,** 15 r L. Michel. 02 51 70 05 05.

## Associations

**FONGECIF** (Fonds de gestion du congé individuel de formation), 2 r de la Loire, Nantes. 02 40 48 01 66.

- **EDUC'ACTION.** Association des étudiants et anciens étudiants de la Classerie, IFRAMES, 116 r de la Classerie.

## Cours de langue

- **L'Office municipal de jumelage et des relations internationales (OMJRI),** 6 pl J.B. Daviais. 02 40 84 43 80. (Voir «Relations et coopération internationales»). Organise des cours d'initiation en anglais, allemand et roumain.

- **La CSF** dispense des cours d'arabe pour les jeunes Maghrébins de 10 à 15 ans. S'adresser au Centre socioculturel du Château (bâtiment Touraine), all de Provence.

- **Rezé-Accueil,** 189 r J.-B. Vigier, parc de la Morinière. 02 40 05 43 08. Cours d'anglais et d'allemand.

- **Amicale laïque Ouche-Dinier,** r de l'Ouche Dinier. 02 40 04 25 30 (cours d'anglais) et 02 40 84 27 91 (cours d'allemand).

- **Centre interculturel de documentation (CDI),** Maison des hommes et des techniques. Nantes 02 40 47 88 36.



De nombreux organismes accueillent des jeunes, des demandeurs d'emploi et des salariés en formation continue.



# Retraités et personnes âgées

*Pour aider chacun à bien vivre sa retraite chez soi, un service municipal de maintien à domicile (télé-alarme, portage de repas...) a été mis en place. Par ailleurs, à la résidence Voisin'Age, une autre opération (domicile-services) propose des services, depuis 1996, aux personnes locataires de leur appartement.*



**Service municipal santé et personnes âgées,**  
2 bd Le Corbusier.  
02 40 84 43 57.

## **Aide à domicile**

L'aide à domicile accomplit chez les personnes âgées, les malades isolés, les invalides,

un travail matériel et social contribuant à leur maintien à domicile. Elle intervient notamment pour l'entretien du logement, la préparation des repas, le suivi d'hygiène, les courses et les demandes administratives. Le dossier est établi auprès des caisses de retraite par le service.

## **Soins à domicile (SSIDPA)**

Dispense les soins infirmiers et d'hygiène, sur prescription médicale, aux personnes malades ou handicapées, et apporte une aide pour accomplir les actes essentiels de la vie quotidienne et ce 7 jours / 7. Ce service travaille en coordination avec les infirmières de secteur (libérales et municipales), kinés, etc. Il permet d'éviter une hospitalisation ou de faciliter le retour chez soi après une hospitalisation. Prise en charge par l'assurance maladie.

## **Télé-alarme**

Pour votre sécurité dans votre maison (chutes ou agressions), un service de télé-alarme vous relie 24 h/24 h à un central d'écoute des sapeurs-pompiers. En quelques instants vous serez assisté. Participation de la ville suivant les ressources.

## **Portage des repas**

Une livraison à domicile de repas préparés est proposée aux personnes retraitées qui, du fait de problèmes de

## ***Le saviez-vous ?***

Il est possible de déjeuner dans la maison de retraite de son choix. S'inscrire auprès du directeur.

santé, ne peuvent plus effectuer leurs courses et assurer la préparation de leurs repas. Les repas sont déposés par le livreur dans votre réfrigérateur, vous n'avez plus qu'à les réchauffer. Participation de la ville suivant les ressources.

## Office municipal

**Office municipal des retraités et des personnes âgées de Rezé (ORPAR), Centre socioculturel du Château (bâtiment Touraine), all de Touraine.**  
02 40 84 25 48.

*Il met en place des actions sociales, culturelles et sportives. Sa mission : permettre aux retraités et aux personnes âgées de mieux vieillir et d'être citoyens à part entière dans leur commune, de favoriser les relations inter-générationnelles. Il coordonne la vie associative des retraités et participe aux instances départementales qui réfléchissent au vieillissement dans notre société.*

*L'office est constitué de représentants de clubs, d'associations, de maisons de retraite, de syndicats de retraités et d'élus municipaux. Activité : rencontre lecture.*

## Maisons de retraite

- Résidence Mauperthuis, 20 r E. Lemerle.  
02 40 75 49 92.  
Capacité d'accueil : 90 personnes.
- Maison de repos La Tanière, 6 r F. Marchais.  
02 40 75 44 78  
Capacité d'accueil : 70 personnes.
- Maison de retraite Saint-Paul, 103 r J. Fraix.  
02 40 32 38 65.  
Capacité d'accueil : 64 personnes.
- Résidence La Houssais, 126 r M. Jouaud.  
02 40 75 45 79.

Capacité d'accueil : 79 personnes.

- Résidence Alexandre Plancher, maison d'accueil pour personnes âgées dépendantes (MAPAD), all du Parc des Mahaudières.  
02 40 04 03 00.

Capacité d'accueil : 84 personnes.

- Résidence Cassin, Voisin'Age : des logements et des services pour les plus de 60 ans. R Cassin.  
02 40 05 49 66.

## Permanence retraite

- Caisse régionale d'assurance maladie (CRAM), centre socioculturel du château (bâtiment Touraine), all de Touraine.
- Centre d'information et de coordination de l'action sociale (CICAS), centre socioculturel du château (bâtiment Touraine), all de Touraine.

## Transports

Une carte de transport pour circuler sur le réseau de la Tan peut être délivrée aux personnes de plus de 65 ans, en fonction de leurs revenus. Celle-ci est à retirer à l'accueil de la mairie.

## Clubs d'anciens

- Retraités de la Carterie, 21 r Chupiet.  
02 51 70 06 11.
- Ragon, maison de quartier, r du Vivier.  
02 51 70 20 32.
- «Le Magdeleneau», 61 r Véga. 02 40 32 38 70.
- Trentemoult, r Roiné.  
02 40 75 82 06.
- AEPR, 19 bis r P. Brossolette.  
02 40 75 57 57.
- Tourisme et loisirs, maison de quartier, 38 av de la Houssais. 02 40 75 91 17.

## Associations

- AEPR, section retraités de l'amicale laïque Pont-Rousseau, 19 bis r P. Brossolette.  
02 40 75 57 57.
- Association départementale d'aide aux retraités (ADAR), services d'aides-ménagères.  
02 40 16 91 30.  
N° vert : 08 00 44 11 44.
- Association pour le développement des emplois familiaux (ADEF), centre socioculturel du château (bâtiment Touraine), all de Provence.  
02 40 05 00 84.
- Union nationale des retraités et personnes âgées (UNRPA).  
02 40 75 69 72.
- Comité d'aide aux anciens de Pont-Rousseau, 4 pl de l'Erdronnière.  
02 40 75 24 47.
- Association des amis de la résidence de Mauperthuis, 6 r du Docteur Nogues.  
02 40 75 52 41.
- Association des amis de la résidence A. Plancher, 27 r de l'E. Bernard.  
02 40 04 00 35.
- Section des retraités de Tourisme et loisirs, 44 r de la Commune.  
02 40 75 91 17.

## Anciens combattants

S'adresser à l'Office départemental des anciens combattants et victimes de guerre. BP 63 607. 104 r Gambetta, 44 036 Nantes Cedex 1.  
02 51 86 02 10.

# Social, solidarité et santé

*A Rezé, la solidarité est une priorité et une tradition. Aux aides légales s'ajoutent ainsi de nombreuses aides facultatives : gratuité ou semi-gratuité pour les restaurants scolaires, prise en charge des factures d'eau, bons d'achats mensuels, distribution de paniers de légumes biologiques frais.*



## Action sociale

**Centre communal  
d'action sociale  
(CCAS), hôtel de ville,  
pl J.-B. Daviais.  
02 40 84 43 00.**

*Aide les Rezéens, sous conditions de ressources, dans les domaines suivants :*

- **La couverture maladie universelle** : remplace, dès le 1<sup>er</sup> janvier 2000, l'aide médicale à domicile, l'aide médicale hospitalière et l'assurance personnelle. Elle garantit à tout résident de la France métropolitaine et des

départements d'outre-mer, une couverture maladie universelle qui assure à tous une prise en charge des soins par un régime d'assurance maladie. Les personnes dont les revenus sont les plus faibles (3 500 F pour une personne seule) bénéficient également d'une protection complémentaire et d'une dispense d'avance de frais.

Lieux de dépôt des demandes d'affiliation au régime général de base : dans les maisons de la sécurité sociale de Rezé ; auprès du CCAS ; dans les

quatre centres médico-sociaux du conseil général.

- **L'aide aux handicapés** : participation aux frais de placement en établissement spécialisé, services spécialisés d'accompagnement, aide ménagère et allocation compensatrice, contribuant au maintien à domicile.

- **L'aide aux personnes âgées** : participation aux frais d'hébergement en établissement, aide-ménagère, allocation compensatrice contribuant au maintien à domicile.



Des dossiers de demande de prestation spécifique dépendance (PSD), prestation gérée directement par les services départementaux, sont tenus à la disposition du public.

- **L'aide facultative** : sous forme de prestations, en vue d'apporter une aide aux personnes momentanément en difficulté ou en situation de précarité.

## Autres organismes

- **Centre socioculturel du Château** (bâtiment Touraine), all de Touraine : permanences CPAM, CAF, caisses de retraite...

Fédération des malades et handicapés, Fédération nationale des accidentés du travail et handicapés.

- **Centre de circonscription d'action sanitaire et sociale**,

7 av L. Aragon.  
02 40 75 70 64.

Service social :  
02 40 75 76 80.

- **Direction départementale de l'action sanitaire et sociale (DDASS)**, r R. Viviani, Nantes. 02 40 12 80 00.

- **Direction des interventions sanitaires et sociales (DISS)**, 4 bd L. Barthou, BP 56224, 44262 Nantes cedex 02. 02 51 17 20 00.

Service social et PMI,  
02 40 75 85 36.

- **Caisse d'allocations familiales (CAF)**, centre socioculturel du château (bâtiment

Touraine), all de Touraine,  
02 40 41 33 33.

- **Délégation régionale chargée des droits des femmes**, préfecture, 6 quai Ceineray, 02 40 41 21 31.

## Assistants sociaux

Pour rencontrer une assistante sociale, s'adresser au secrétariat du centre-médico social de votre quartier :

- **Les Mahaudières**, 1 et 3 r M. Pagnol.  
02 40 75 52 00.

- **Jaunais**, 47 r P. Athénas.  
02 40 75 49 50.

- **Les Trois Moulins**, 12 r des Déportés.  
02 40 75 85 36.

## Sociétés mutualistes

- **Union mutualiste de Loire-Atlantique**, 19 ave L. Michel.  
02 40 04 29 98.

- **Mutuelle Rezé-Trentemoult**, 4 r Bruneau.

- **Mutuelle des familles nombreuses**, 25 r Lechat.

- **Union des travailleurs ouest de la France**, 11 av des Cévennes.

- **Société mutualiste fraternelle St-Paul**, 28 r A. Nogue.  
02 40 75 09 03.

## Associations d'aide familiale

- **Association d'aide familiale populaire** rattachée à la CSF.

Permanences au centre socioculturel du château (bâtiment Touraine), all de Touraine.  
02 51 80 62 72.

- **Association nantaise d'aide familiale**, 49 av Camus, Nantes.  
02 40 47 62 50.

- **Mouvement français pour le planning familial**, 16 r P. Bellamy, Nantes.  
02 40 20 41 51.

- **Croix-Rouge**, 64 r E. Zola.  
02 51 70 60 81.

- **Secours populaire français**, 66 r E. Zola. A Nantes : 163 r P. Bellamy.  
02 40 74 48 41.

- **Secours catholique**, 2 r Chupiet. Pour les urgences. 02 40 29 04 26.

- **Association OSER** (Organisation service emploi réalisation), 12 r J.-B. Vigier.  
02 40 05 45 16.

- **Association syndicale des familles monoparentales**, centre socioculturel du château (bâtiment Touraine), all de Touraine.  
02 40 76 94 47.

- **Association pour le développement des emplois familiaux**, ADEF, centre socioculturel du château, all de Touraine.  
02 40 05 00 84.

- **Confédération syndicale des familles**, CSF, centre socioculturel du château (bâtiment Touraine), all de Touraine.

## Le saviez-vous ?

Les conseillères en économie sociale et familiale de la CAF organisent des réunions sur l'alimentation, la gestion du budget, l'équipement du logement, l'initiation à la couture... Permanences : se renseigner au 02 40 84 00 09.

- **Confédération syndicale du cadre de vie, CSCV.** 02 40 73 06 37.
- **Association nantaise d'aide familiale,** ANAF, centre socioculturel du Château, all de Touraine. 02 40 05 00 84.
- **Association départementale des veuves civiles chef de famille,** section de

- Rezé, 14 ave de Vendée. 02 40 84 29 98.
- **Foyer mère et enfants,** 22 r Douineau, St-Sébastien. 02 40 80 26 08.
- **Le Tremplin** (mère en difficulté), 8 r Pelleterie, Nantes. 02 40 40 55 41.
- **Arc-en-ciel,** 8 r Mellier, Nantes. 02 40 73 67 15.
- **Centre d'information des femmes et des**

- familles (CIFF)** et Centre de documentation et d'information des femmes et des familles, 5 r M. Duval, Nantes. 02 40 48 13 83.
- **La Maison** 7 r Fontaine Launay. 02 51 70 14 87. Gérée par « Ensemble contre l'exclusion », la Maison est un lieu d'accueil pour les personnes seules ou en difficulté passagère.

## Santé

**Promotion de la santé, centre social des Trois Moulins, 12 r des Déportés.** 02 40 32 88 29.

*Ce service a pour mission d'informer et de promouvoir la santé auprès de la population. Il participe à des actions nationales (lutte contre le sida, l'alcool, l'hygiène bucco-dentaire, le tabac...), intervient dans les collèges et organise des actions santé auprès du public d'insertion.*

### Service de soins

- **Centre social des Trois Moulins, 1<sup>er</sup> étage** (avec ascenseur), 12 r des Déportés. 02 40 75 67 33. Soins à domicile assurés 24 h sur 24, quelque soit le domicile du malade, les demandes doivent être adressées du lundi au vendredi de 8 h à 18 h et le samedi de 9 h à 12 h au centre de soins. En dehors de ces heures, le centre de soins est équipé d'un radio téléphone « Radio COM 2000 » permettant de joindre l'infirmière 24 h sur 24 au 02 40 75 67 33. **Règlement des soins :** gratuité ou ticket modérateur en fonction des conventions avec les mutuelles et les caisses. **Vaccinations :** les séances se font de septembre à juin

(pour les personnes vaccinées au centre, prévenir le service en cas de changement d'adresse).

### Organismes

- **Inspection régionale de la santé, MAN,** r R Viviani, Nantes. 02 40 12 82 35.
- **Observatoire régional de la santé des pays de la Loire,** r G. Rondeau, Nantes. 02 40 41 41 28.
- **Comité départemental d'éducation pour la santé,** 1 r G. Veil-Nantes. 02 40 89 58 65.

### Sécurité sociale

- **Trois maisons de la sécurité sociale** chargées de la mise en œuvre de la couverture maladie universelle:
  - 8 r Jean-Baptiste Vigier. 02 51 70 30 88.
  - R de Touraine.
  - 7 r de l'Ouche-Dinier.
- **Union pour le recouvrement des cotisations de la sécurité sociale et des allocations familiales (URSSAF),** 3 r G. Rondeau, Nantes. 02 40 41 09 09.

### Associations

- **Dispensaire de lutte contre les maladies sexuellement transmises,** r G. Veil, Nantes. 02 40 47 13 54.



- **Amicale des donneurs de sang,** 130 r du Genétais. 02 40 75 86 97. Collecte régulière de sang dans les quartiers.
- **Sauveteurs secouristes de Rezé,** 3 r F. Sorin. 02 40 75 78 04.
- **Association de lutte contre le SIDA,** 13 r Tchécoslovaquie, Nantes. 02 40 47 99 56 du lundi au vendredi. Appel gratuit 24 h /24 Sida info service 0 800 36 66 36.
- **Amitié SIDA,** 214 bd R. Schuman, Nantes. 02 40 94 33 33.

- Association des pharmaciens de dialyse à domicile (APDD), Echo, 11 r.F. Éboué. 02 40 32 37 32.
- Association de recherche et d'étude en masso-kinésithérapie, 128 r du Moulin à l'Huile. 02 40 32 85 65.

## Accueil psychologique

- Dispensaire de l'office central d'hygiène sociale, 55 r J-Jaurès. Le dispensaire propose des consultations médico-psychologiques pour les enfants, adolescents et parents en difficulté : 02 40 75 45 97. Il dispose également d'un centre qui accueille et aide les alcooliques et leur famille : 02 40 04 10 19 (consultations gratuites sur rendez-vous).
- Espace écoute jeunes, all Baco, Nantes. 02 40 47 71 28.
- Centre d'accueil psychologique, 21 r du Bas Landreau.
  - Consultations 02 40 84 06 11.
  - Accueil psychologique 02 40 75 43 89. Gratuit, sans rendez-vous.
- Consultation médico-psychologique pour les enfants et les adolescents (Office central d'hygiène sociale, OCHS), 55 r J. Jaurès. 02 40 75 45 97.
- Le Bois Marnier (centre médico-psychologique), 38 r C. Bachelier. 02 40 04 01 07.
- Recherche et rencontres, 25 r Adolphe Moitié. 02 40 08 08 10. Consultations animées par des professionnels, proposées pour aider à vaincre l'isolement des personnes en difficulté, à surmonter les idées suicidaires.

- Association française centre de consultation conjugale, 3 r Luxembourg. Aide et soutien psychologiques aux couples et aux familles. Médiations familiales. 02 40 47 72 97.
- Amitiés rondissimes, 12 av du Parc des Naudières. 02 40 75 98 74. Rompre la solitude des obèses.

## Planning familial

- Centre de planification et d'éducation familiale et Centre d'interruption volontaire de grossesse (IVG), hôpital St-Jacques, 85 r St-Jacques, Nantes. 02 40 48 34 80.

## Alcoologie

- Consultation d'alcoologie de l'office central de l'hygiène sociale, 55 r J. Jaurès. 02 40 04 10 19.
- Vie Libre, 179 r M. Jouaud, 02 40 75 82 11 ou au 18 r G. Lelan, 02 40 84 08 76.
- Croix d'or, réunion mensuelle d'entraide, à la maison de quartier Zola-Barbusse, r de Véga.
- Association des alcooliques anonymes, maison de quartier de Zola-Barbusse, r Véga. Répondeur 24h/24h : 02 40 32 67 11.
- Croix bleue, horaires de permanence et renseignement au 02 40 75 56 78. Pour prendre contact, vous pouvez également téléphoner au 02 40 75 98 21.

## Toxicomanie

- Le Triangle (centre de soins), 8 r Kervégan, Nantes. 02 40 48 48 58.
- La Tactière (centre d'écoute), Carquefou. 02 40 93 79 79.

- UDAF (centre d'accueil), 35 r P. Bert, Nantes. 02 40 58 60 50.
- AFALT 44 (Association familiale de lutte contre la toxicomanie), 35A r P. Bert, Nantes. 02 40 93 79 79.
- Drogue info-service : n° vert : 08 00 23 13 13. Minitel : 36 15 Toxitel.
- L'Ancre, point écoute jeunes, 10 r Voltaire. Nantes. 02 51 84 87 40.

## Médecins généralistes

- Cabinet médical, Dr Trouvé, Ciriez, 71 ave de la Libération. 02 40 75 69 40.
- Cabinet médical, Dr Meslé, Jarnet, 25 r E. Blandin. 02 40 75 06 05.
- Cabinet médical Château de Rezé, Dr Pincaud, Bressolette, Plaète, Ghiringhelli, Lemort, av de Vendée. 02 40 75 66 44.
- Cabinet médical, Dr Auriacombe, Menuge, 66 r V. Fortun. 02 40 84 12 00.
- Maison médicale, Dr Bessemoulin, Mincheneau, 60 r du Chêne Creux. 02 40 75 83 95.
- Cabinet Bouard, Comté-Samson, Charbonneau, 4 r du Jaunais. 02 40 05 11 35.
- Cabinet médical, Dr Fauroux, Hamon, 56 r du Lt de Monti. 02 40 75 62 97.
- Dr Gentin, 17 r J.-B. Vigier. 02 40 75 56 33.
- Dr Grunvald, 33 r de la Balinière. 02 40 75 68 60.
- Dr Guias, imm. Athéna, 62 bis r A. Briand. 02 40 32 33 84.
- Dr Lamotte, 47 av de la Libération, 02 40 75 71 68.

- Dr Le Bris,  
45 av de la Libération.  
02 40 04 05 29.
- Dr Massonneau,  
Delanaud, 5 r T. Brosseau.  
02 40 75 17 49.

• Dr Morin,  
12 av L. Michel,  
02 40 75 63 06.

• Dr Possémé,  
55 r A. Briand,  
02 40 84 11 22.

• Dr Taveneau,  
38 r de la Blordière,  
02 40 75 65 16.

### Acupuncteur

• Dr Le Maître Yves,  
5 r des Déportés.  
02 51 70 03 05.

### Homéopathes

• Dr Le Bris,  
45 av de la Libération.  
02 40 04 05 29.

• Dr Sprigg,  
68 r de la Commune.  
02 40 75 36 68.

## Médecins spécialisés

### Allergologie

• Dr Mollé,  
15 av L. Michel.  
02 40 75 27 31.

• Dr Lebeaupin,  
15 av L. Michel.  
02 40 05 13 59.

### Angiologie

• Dr Fauvel Gérard,  
36 av de la Libération.  
02 40 04 22 04.

### Gastroentérologie et hépatologie

• Dr Pressard,  
53 av de la Libération.  
02 40 75 85 68.

### Cardiologie

• Dr Sudry-Largeaud,  
7 av L. Michel.  
02 40 84 36 06.

• Dr Patra,  
38 av de la Libération.  
02 40 05 18 41.

### Chirurgien

• Dr Lignon,  
26 r F. Thomazeau.  
02 40 32 47 10.

• Dr Bailly,  
26 r F. Thomazeau.  
02 40 32 47 11.

• Dr Moreau,  
26 r F. Thomazeau.  
02 40 32 47 12.

• Dr Fourquier,  
26 r F. Thomazeau.  
02 40 32 47 13.

### Dermato- vénérologie

• Dr Phéline-Cheviet,  
imm. Atrium, 53 ave de la  
Libération. 02 40 75 95 40.

• Cabinet médical,  
Dr Auriacombe,  
Chêne, imm. le Seil,  
4 bis r V. Hugo.  
02 40 04 05 41.

• Dr Bourel, av L. Michel.  
02 40 75 28 32.

### Gynécologie médicale, obstétrique

• Dr Belbeoc'h,  
32 r A. Mouillé.  
02 40 04 15 60.

• Dr Daniel, 3 r Vallet.  
02 40 04 22 40.

• Dr Diégo, 3 r Vallet.  
02 40 04 07 99.

• Dr Kerninon,  
5 av L. Michel.  
02 40 75 91 93.

• Dr Perrigaud,  
32 r A. Mouillé.  
02 40 04 15 60.

### Ophthalmologie

• Cabinet médical,  
Dr Angebault, Billot,  
Mmes Meaume, Dejour,  
Savigne, Nicolas,  
53 av de la Libération.  
02 40 75 63 48.

• Dr Leloup, imm. Athènes,  
62 bis r A. Briand.  
02 40 75 37 38.

• Dr Bocqueho, imm.  
le Seil, 4 bis r V. Hugo.  
02 40 05 42 50.

### Oto-Rhino- Laryngologie

• Dr Priou, Simoni,  
53 av de la Libération.  
02 40 75 48 19.

### Audioprothésiste

• Maison de la mutualité,  
19 av L. Michel.  
02 40 04 05 15.

### Pédiatrie

• Dr Guillon,  
39 r A. Mouillé.  
02 40 04 17 89.

### Psychiatrie

• Dr Berthelin-Ginet,  
25 av de la Libération,  
02 40 75 89 19.

• Dr Barri, 29 r F. Faure.  
02 51 70 03 40.

• Dr Le Gall-Mouraud,  
all R. Rolland.  
02 40 75 91 56.

• Dr Marmin,  
25 av de la Libération.  
02 40 05 05 06.

### Radiologie, échographie, radiothérapie, mamgraphie

• Dr Moreau,  
imm. Atrium,  
53 av de la Libération.  
02 40 75 11 05.

### Radiologie- échographie- mammographie

• Dr Fournel, 26 r du Lt  
de Monti. 02 51 70 28 28.

• Dr Lamarche,  
62 bis r A. Briand.

### Médecine physique et réadaptation

• Dr Roux, Dauce,  
72 r J. Jaurès.  
02 40 75 52 30.

### Rhumatologie

• Dr Le Gall, all R. Rolland.  
02 40 75 91 56.

### Stomatologie

• Dr Brisson,  
9 av L. Michel.  
02 40 75 35 33.

### Chirurgiens- dentistes

• Dr et Dr Boisvyon,  
117 r A. Briand.  
02 40 75 67 34.

- **Dr Boisvion S.**  
117 r A. Briand.  
02 40 84 19 84.
- **Cabinet dentaire,**  
Dr Chopier, Joudon,  
Pasquier, Prénaud, Bru,  
29 r J. Marchais.  
02 40 75 66 09.
- **Cabinet dentaire  
mutualiste,** maison  
de la mutualité,  
19 r L. Michel.  
02 40 84 71 15.
- **Cabinet dentaire,**  
Dr Belbeoc'h,  
32 r A. Mouillé.  
02 40 084 10 91.
- **Dr Chauvel,**  
41 r A. Lorraine.  
02 40 75 65 97.
- **Dr Favennec J et Julia**  
Dr Gentric, 62 bis r A.  
Briand. 02 40 75 02 49.
- **Dr Guénolé,**  
90 r J. Jaurès.  
02 40 75 40 89.
- **Dr Héraud,**  
1 r Blordière.  
02 40 84 16 55.
- **Dr Lebreton et Cremet,**  
4 bis r V. Hugo.  
02 40 05 03 33.
- **Dr Le Grand,**  
68 r de la Commune.  
02 40 75 04 34.
- **Dr Lemoine,**  
23-25 r F. Faure.  
02 40 32 30 64.
- **Dr Luneau,**  
62 bis r A. Briand.  
02 40 05 11 00.
- **Dr Pinault et**  
Dr Mazuay, 12 r G. Boutin,  
02 40 75 64 49.
- **Dr Marchand,**  
10 av L. Michel.  
02 40 84 71 15.
- **Dr Nomballais,**  
1 r de la Blordière.  
02 40 84 16 55.
- **Dr Prénaud**  
et **Dr Olivier,**  
68, r de la Commune.  
02 40 75 60 96.
- **Dr Strohl,**  
29, r J. Marchais.  
02 40 75 39 89.
- **Dr Pignard et Huchet,**  
21 av de la Vendée.  
02 40 75 41 68.

- **Dr Volpelière,**  
10 av L. Michel.  
02 40 04 11 13.

## Dentiste-orthodontistes

- **Cabinet dentaire,**  
Dr Favennec, Julia,  
45 ave de la Libération.  
02 40 75 14 98.

## Pharmaciens

- **Baron-Plessis,**  
40 r de la Blordière.  
02 40 75 45 46.
- **Guilbert,** pl St-Pierre.  
02 40 75 68 86.
- **Levacher,** La Croix de  
Rezé, 3 r de Chesnaie.  
02 40 75 49 00.
- **Lévêque,** 88 r du Lt  
de Monti. 02 40 75 82 99.
- **Millet,** 48 r A. Lorraine.  
02 40 75 64 31.
- **Moreau,** 38 r F. Faure.  
02 40 75 65 30.
- **Périneau,** r de la Butte  
de Praud. 02 40 75 48 99.
- **Plaète,**  
75 r de la Commune.  
02 40 75 69 22.
- **Sparfel-Chauvière,**  
centre commercial  
du Château.  
02 40 75 45 47.
- **Vergnault,** 86 r J. Jaurès.  
02 40 75 68 23.
- **Vincent,**  
rue R. Ordroneau.  
02 40 84 18 52.

## Infirmières libérales

- **MM. Blot et Papineau,**  
Mme Raoul,  
66 bis r A. Briand.  
02 40 05 44 10.
- **Mme Godet,**  
imm. Athéna,  
62 bis r A. Briand.  
02 40 75 54 92.
- **Mme Haugomat,**  
23 r H. Fiollin.  
02 40 05 05 08.
- **Mme Leloup Sauvaget,**  
imm. Athéna,  
62 bis r A. Briand.  
02 40 04 02 74.

- **Mmes Maloberti**  
et **Auvray, M. Gauthier,**  
13 av L. Michel.  
02 40 75 82 24.  
Radiotéléphone :  
02 51 82 82 78.

- **Mme Vrigneau,**  
46 r du Moulin à l'Huile.  
02 40 75 89 62.

- **Mme Bouguin,**  
14 r du Jaunais.  
02 40 75 01 60.  
Radiotéléphone :  
06 07 43 38 50.

- **Mme Ceillier,**  
58 r du Lt de Monti :  
02 40 75 25 88.  
Radiotéléphone :  
06 07 63 40 28.

## Divers santé

### Sages-femmes

- **Mme Plaète,**  
7 av L. Michel.  
02 40 75 60 72.

### Orthoprothésiste

- **Naudin (semelles),**  
18 r de la Commune.  
02 40 75 69 64.

### Orthophonistes

- **Fleury,**  
62 bis r A. Briand,  
02 40 75 29 64.
- **Flatrès et Gourbil,**  
20 r F. Tableau.  
02 40 84 14 32.
- **Gicquiaud,**  
9 bis r des Champs  
Renaudin. 02 40 75 13 25.

### Masseurs-kinésithérapeutes

- **M. Chaligne,**  
12 ch F. Launay.  
02 40 05 14 22.
- **MM. Chevalier et**  
**Mayer, Mmes Normand**  
et **Famin-Cartron,**  
57 ter r du Chêne-Creux.  
02 40 05 17 09.
- **M. Delaunay,**  
62 bis r A. Briand.  
02 40 75 41 18.
- **M. Gautier,**  
53 av de la Libération.  
02 40 75 01 15.
- **M. Gauvrit,**  
10 r F. Marchais.  
02 40 75 94 31.



- M. Grippay,  
1 r Vallet. 02 40 75 06 66.
- Mme Hérel-Breton,  
19 r Mme Curie.  
02 40 75 43 92.
- Mmes Hervé et Juvin,  
r F. Faure. 02 40 75 82 34.
- M. Jean,  
23 quai L. Sécher.  
02 51 70 08 77.
- M. Mangin,  
48 av des Platanes.  
02 40 75 14 82.
- M. Morandeau,  
r R. G. Cadou.  
02 40 32 82 81.
- M. Potiron,  
70 ter r de la Commune.  
02 40 75 45 59.
- M. Raffin,  
26 r M. Lagathu.  
02 40 05 13 32.

### Osthéopathes

- M. Plassart,  
7 r H. Fiollin.  
02 40 05 11 33.
- M. Chrétien,  
38 av de la Libération.  
02 40 84 21 24.

### Pédicure/podologue

- Mme Delaunay  
(semelles), 62 r A. Briand.  
02 40 75 41 18.

- Mme Eveillard  
(semelles),  
21 av de la Vendée.  
02 51 70 09 19.
- Mme Le Moal-Kérisit  
(semelles),  
35 pl des Martyrs.  
02 40 84 30 95.
- Mme Luneau,  
4 bis r V. Hugo.  
02 40 75 82 27.
- Mme Pincaud,  
18 av L. Michel.  
02 40 75 84 53.

### Psychanalyste

- Mme Sans-Bertran,  
5 av L. Michel.  
02 40 75 45 39.

### Psychologue

- Mme Sans-Bertran,  
5 av L. Michel.  
02 40 75 45 39.

### Psychologue / clinicien / psychanalyste

- M. Besse, 85 r J. Jaurès.  
02 40 05 42 45.

### Thérapeute énergéticienne

- Mme Foucaud,  
7 r M. Lacroix, Trentemoult.  
02 40 75 26 33.

### Clinique

- Clinique Saint-Paul,  
26 r F. Thomazeau.  
02 40 32 47 00.

### Laboratoires d'analyses médicales

- Joudon-Quinton,  
2 av L. Michel.  
02 40 32 89 00.
- Nadeau, 62 r A. Briand.  
02 40 84 00 37.
- Tharreau-Caudal,  
66 r de la Commune.  
02 40 75 13 23.

### Scanner

- Scanner,  
22 r F. Thomazeau.  
02 40 75 13 13.

### Ambulances

- Rezé Ambulances,  
15 r des Ormes.  
02 40 84 20 59.
- Ambulances Chatry,  
24 r F. Faure.  
02 40 75 60 43.
- Ambulance Présence,  
7 pl J.-B. Daviais.  
02 40 05 05 38.

# Handicapés

## Etablissements d'accueil spécialisés

### Pour les enfants et adolescents

- Institut médico-éducatif  
« le Parc de la Blordière »  
(APAJH), 1 bd Mendès-  
France. 02 40 75 03 04.  
Polyhandicapés âgés de 3  
à 20 ans en semi-internat.
- Service d'éducation et  
de soins spécialisés à  
domicile Salvador  
Allende (APAJH), collège  
Salvador Allende, 9 av  
L. Blum. 02 40 04 19 92.  
Adolescents déficients  
intellectuels légers de 14

à 18 ans. Intervention  
à domicile et au collège.

- Service de soutien  
à l'éducation familiale  
et à l'intégration scolaire  
(APAJH), groupe scolaire  
Y. et A. Plancher,  
3 r G. Grille.  
02 40 75 88 45.  
Enfants déficients auditifs  
de 3 à 14 ans.

### Pour les adultes

- Centre d'aide par  
le travail du Landas  
(ADAPEI),  
60 r de la Classerie.  
02 40 32 39 18.
- Atelier protégé  
SAPRENA, 8 r du Seil.  
02 40 04 10 50.



Le district a publié un guide  
pratique du handicap.  
Tour Bretagne, Nantes.  
02 40 99 48 48.

- Foyer d'hébergement  
(ADAPEI),  
3 av de la IV<sup>e</sup> République.  
02 40 04 12 82.



# BEAUPERE-MONNIER I M M O B I L I E R

VENTE - LOCATION - GERANCE

*Syndicat de copropriétés*



Tél. 02 40 75 68 72 - Fax 02 40 04 10 79  
Place de la Renaissance - 44400 REZÉ



MAINGUET sa  
CORPS GRAS ET PROTEINES ANIMALES

*Fondée en 1899*

NANTES - SIEGE ET USINE : 3, RUE DES CHEVALIERS - 44412 REZÉ CEDEX

TEL. 02 40 32 82 00 - TELEX 710 766F - TELECOPIE 02 40 04 06 32

TOURS - BUREAUX ET USINE : 1, RUE DE SUEDE - Z.I. ST SYMPHORIEN - B.P. 0211 - 37002 TOURS CEDEX

TEL 02 47 54 44 54 - TYELEX 750 592F - TELECOPIE 02 47 54 58 73

SOCIÉTÉ ANONYME AU CAPITAL DE 25 800 000 F



## Agence SBTP

TOUS TRAVAUX VRD  
ASSAINISSEMENT - VOIRIE  
TERRASSEMENTS - GÉNIE CIVIL

Route des Forges - B.P. 115 - 44600 ST NAZAIRE

Tél. 02 40 70 22 56 - Fax 02 40 00 91 80

## DECATHLON VERTOU

"UNE ÉQUIPE PROCHE DE VOUS"

LOCATION V.T.T (JOURNÉE, WEEK-END...)  
UN ATELIER A VOTRE SERVICE (CYCLE, TENNIS, SKI, PECHE...)

*Ouvert du lundi au samedi de 9h20 à 20h00 sans interruption*

PARC COMMERCIAL DE LA VERTONNE

44120 VERTOU

TÉL. 02 51 71 23 23

# Vie professionnelle

*Ouverture des Nouvelles cliniques nantaises (400 emplois) sur le site de Confluent en 2002 au plus tard, création d'un pôle commercial à proximité du périphérique... Rezé, qui accueille 1 500 entreprises et compte plus de 10 000 emplois, poursuit son développement économique.*



## Économie

**Service économique,  
Laurent Jacquet,  
chargé de mission,  
hôtel de ville.  
02 40 84 43 76.**

*Mise à jour du fichier des sites et locaux disponibles. Est également en mesure de mettre en relation des offres et des demandes, d'accompagner les entreprises dans leurs projets de développement.*

### Entreprises leaders

En plus des grandes enseignes commerciales, des sociétés de service et des

grandes administrations, plusieurs entreprises leaders dans leur secteur sont installées sur la commune : savonnerie Bernard (savon de Marseille), Igol (huiles), Sonats (haute technologie), Société générale des techniques (PVC), etc.

### Grands secteurs d'activités

#### Atout-Sud

Regroupe quelques 160 entreprises et grands commerces sur un site de 60 ha le long de la Loire. Principaux secteurs représentés : grandes et moyennes surfaces, res-

tauration, équipement de la maison, automobiles, savonnerie et filière gras, mécanique et transports.

#### Rezé-Sud

L'échangeur qui raccorde le sud de la commune au périphérique irrigue ce secteur, sur lequel se développent des projets d'implantation d'activités autour du pôle tertiaire de Ragon et autour du « Boulevard de l'automobile » de la route des Sorinières. Un site vierge de 30 ha au sud du périphérique a été classé comme future zone d'activités d'intérêt d'agglomération.



## Port à Bois

Premier port à bois de France, le terminal de Cheviré est en partie implanté sur Rezé. On y reçoit toutes les essences de toutes origines. Ce « supermarché » du bois est un élément clé de la filière bois avec le Carrefour international du bois et l'Institut national de Nantes. La région Pays de Loire est le premier secteur français de transformation du bois.

## Pôle santé Pont-Rousseau

D'après un classement de 1995 établi par la DRASS, Pont-Rousseau est le quatrième pôle médical de Loire-Atlantique, avec un regroupement de la plupart des professionnels de la santé autour de la place du 8 Mai. A proximité, de grosses structures médicales telle que la clinique Saint-Paul. Facilité d'accès, bonne réputation des médecins et des établissements, le pôle santé Pont-Rousseau recrute sa clientèle jusque dans les départements voisins, et même plus loin pour certains spécialistes. Prévu en 2002, le voisinage des Nouvelles cliniques nan-

taises devrait encore renforcer l'identité médicale du secteur.

## Organismes

- INSEE, observatoire de l'ouest, 105 r des Français libres, BP 2189, 44204 Nantes Cedex 02. 02 40 41 75 75.
  - Agence d'études urbaines de l'agglomération nantaise, AURAN, Tour Bretagne, Nantes. 02 40 99 49 49.
  - Agence de développement économique de l'agglomération nantaise, ADEAN, Tour Bretagne, Nantes. 02 40 35 55 45.
  - ANPE, 18 r P. Brossolette. 02 40 13 15 40.
  - Chambre de commerce et d'industrie, CCI, 16 quai E. Renaud, Nantes. 02 40 44 60 60.
  - Chambre des métiers, 7 r de Bréa, Nantes. 02 40 44 65 65.
- Pour tous les autres organismes et chambres consulaires de l'agglomération et du département, consulter les annuaires spécialisés.

## Aide à la création et au développement des entreprises

- Pépinière Rezé-Créatic, 2 bd R. Schuman. 02 51 70 25 00.  
Est animée en réseau avec les pépinières de l'agglomération de Nantes. Elle met à la disposition des créateurs d'entreprise :  
Une étude des dossiers pour leur intégration en pépinière.  
Une équipe d'animation pour des services partagés.  
Des locaux de 20 à 200 m<sup>2</sup>.  
Un contexte entrepreneurial favorable.
- Escalade, 8 r J.-B. Vigier. 02 51 70 32 17.  
Association pour promouvoir l'emploi et le développement local.

## Foires et salons

- Salon du bien-être et des produits naturels. Organisateur : Nantes gestion équipement, 18 r Scribe, Nantes. 02 51 84 94 51.
- Salon nautique « Embarque à Nantes ». Manifestation à Trentemoult, etc. organisée par la Cité des congrès de Nantes.
- Braderie de Pont-Rousseau. Organisée par l'association des habitants de Pont-Rousseau.
- Foire-exposition. Organisation : agence Maximum.

## Parc des expositions

Ce parc comprend des espaces extérieurs aménagés (6 000 m<sup>2</sup>) et un bâtiment (3 000 m<sup>2</sup>) à usage polyvalent : manifestations commerciales (salons, foire etc.), professionnelles (congrès, séminaires, etc.) ou de loisirs (spectacles, concerts, shows, etc.). Location : 101 r de la Trocardière. 02 51 70 30 40.

## Le saviez-vous ?

Après neuf années d'existence, Rezé-Créatic a permis à 80 entreprises de prendre leur élan. Plus de 70 % des activités sont encore en activité ce qui représente 264 emplois. En 1998, 12 nouvelles sociétés ont intégré Rezé-Créatic, un record.

# Recherche d'un emploi - Insertion

**Service insertion**  
Hôtel Grignon-  
Dumoulin  
02 40 84 49 70

## Jeunes de moins de 25 ans

La ville de Rezé, en collaboration avec la mission locale, accueille en Contrat emploi solidarité des jeunes en difficulté.

Un suivi individualisé est effectué par un chargé d'insertion tout au long de la mesure CES.

Pour toute information prendre contact avec la Mission locale de Rezé.

## Revenu minimum d'insertion (RMI)

Le RMI est réservé aux chômeurs de longue durée de plus de 25 ans. Dossiers d'inscriptions et personnes chargées d'instruire les dossiers. Pour la demande de l'allocation et la mise en place du parcours d'insertion sociale et professionnelle lié au contrat d'insertion, prendre contact :

Pour les personnes seules avec :

- **CCAS (allocation)**  
Hôtel de ville, pl J.-B. Daviais. 02 40 84 43 00.

- **Service insertion (contrat d'insertion)**  
Hôtel de ville (même adresse)

Pour les familles, demandes d'allocation et contrat d'insertion avec :

- **Centre médico-social des Mahaudières (départemental)**  
1 et 3 r M. Pagnol  
02 40 75 52 00.

- **Centre médico-social du Jaunais (départemental)**  
47, r P. Athénas.  
02 40 75 49 50.

- **Centre médico-social des trois Moulins (départemental)**  
12, r des Déportés  
02 40 75 85 36.

## Plan local d'insertion et d'emploi

Huit communes du Sud-Loire adhèrent au Plan local d'insertion et d'emploi : Bouaye, Bouguenais, La Montagne, Le Pellerin, Rezé, Saint-Aignan-de-Grandlieu, Saint-Jean-de-Boiseau, Saint-Sébastien-sur-Loire.

Objectif du PLIE : accompagner les chômeurs dans la recherche d'emploi, fédérer les acteurs de l'insertion par l'économique, être partenaire des entreprises.

Pour cela, l'équipe du PLIE construit des parcours d'insertion, coordonne les actions des partenaires, développe l'offre d'insertion.

## Pour être inscrit au PLIE, s'adresser :

- **Service insertion de la mairie** pour les demandeurs d'emploi de 2 ans et plus.

- **Mission locale** pour les 16-25 ans.

- **DISS** au 02 40 75 70 64. Pour les allocataires du RMI en contrat CES.

- **ANPE RMI** au 02 40 13 15 40. Pour les allocataires RMI sans contrat CES.

## Les partenaires

- **ANPE**, 18 r P. Brossolette.  
02 40 13 15 40.

- **ASSEDIC Sud-Loire**, 11 r de la Galtière, Saint-Sébastien-sur-Loire.  
02 51 79 04 60.

L'organisme inscrit les demandeurs d'emploi et verse aux

ayants-droit des indemnités de chômage.

- **Mission locale pour l'insertion des jeunes**.  
8 r J.-B. Vigier. 02 51 70 26 93.

A pour objectif de recevoir les jeunes de moins de 25 ans qui rencontrent des difficultés, et d'engager avec eux un parcours d'insertion dans les domaines de l'emploi, de la formation, de la santé, des loisirs...

- **Direction départementale du travail**.

Aides à l'emploi et à la formation. Contrôle du travail, Tour de Bretagne, Nantes.  
02 40 12 35 00.

- **La Direction départementale des interventions sanitaires et sociales (DDISS)**. 2 r Tardieu, Nantes.  
02 40 41 70 00.

Est chargée du plan départemental d'insertion concernant les bénéficiaires du RMI.

- **Le Centre d'information et d'orientation (CIO)**, 2 av V. Fortun.  
02 40 13 11 00.

Offre aux scolaires et aux adultes des renseignements et conseils sur les études et les métiers.

- **Cap Emploi**, 8 r. J.-B. Vigier  
02 51 70 27 56.

Une équipe de trois professionnels accompagne 200 chercheurs d'emplois par an.

- **La Mission générale d'insertion de l'éducation nationale**, 2 av V. Fortun.  
02 40 13 11 00.

Prend en charge l'insertion des jeunes pendant l'année qui suit la sortie du système scolaire.



## Les associations

• OSER propose aux chômeurs longue durée des travaux chez les particuliers ou en entreprise, 12 r J.-B. Vigier. 02 40 05 45 16.

• Société de gestion de l'emploi, 6 bis r V. Hugo. Les chantiers d'insertion permettent aux personnes en difficulté de retrouver le chemin du travail, d'acquérir une compétence et de se construire un projet professionnel.

• OSER menuiserie, r Codet. 02 51 70 04 88.

• OSER maraîchage, r des alizées. 02 40 13 24 08.

• Forêt vivante (récupération de déchets secs), 82 r de la Pierre Anne, 44340 Bouguenais. 02 40 75 40 75.

## Réinsertion sociale

• Trajet (centre d'hébergement et de réinsertion sociale destiné à un public en grande difficulté), 1 r G. Grille. 02 51 11 00 00.

• Trajet-cavabat (métiers du bâtiment), 1 r R. Schuman. 02 51 70 18 88.

• Trajet-fil. Organisme de formation insertion logement, 1 r G. Grille. 02 51 70 35 55.

• Trajet-cavagri (métiers de l'agriculture), rte de la Bretagne, 44860 Saint-Aignan. 02 40 31 08 69.

# Travail

• Médecine du travail, r Piguët, Atout-Sud. 02 40 75 89 65.

• Contrôle du travail, juridiction

• Inspection départementale du travail, Tour Bretagne, Nantes. 02 40 47 08 77.

• Conseil des prud'hommes, 6 imp Copernic, Nantes. 02 40 73 32 40.

## Documentation

• Centre d'histoire du travail, 2 r L. Bureau, 44200 Nantes. 02 40 08 22 04.

## Conditions de travail

• CRAM. Service de prévention, 7 r du Pdt E. Herriot, Nantes. 02 51 72 82 92.

## Syndicats

Les syndicats défendent les salariés, les aident à ne pas perdre leur emploi et peuvent accueillir tous ceux qui veulent des renseignements concernant le monde du travail en général.

**Un chantier d'insertion « Maraîchage biologique » a été mis en place par l'association Oser en 1999.**

## Groupements de chômeurs

Chercheurs d'emploi, ne restez plus isolés. Rejoignez un groupement de chômeurs et bénéficiez d'un soutien actif.

• Agora boule de neige, 64 bis r Émile Zola. 02 40 75 99 65.

• Projections-Cadre, 02 40 04 26 89.

• Cadr' Action, 64 r Émile Zola. 02 51 11 00 11.

## Maison des Syndicats :

16 r M. Monnier.

• CFDT (territoriaux). 02 40 84 28 77.

• CGT (territoriaux). 02 40 84 28 73.

• CGT-Sud-Loire. 02 40 84 34 89.

• FO (territoriaux) 02 40 84 28 80.

## A Nantes :

• CFDT. Union locale. 02 40 44 66 00.

• CGT. Union locale. 02 40 73 19 30.

• FO. 4 r D. Colombe. 02 51 84 94 00.

• CFTC. Union départementale. 02 40 73 56 61.

• CGC. Union départementale. 02 40 35 58 44.

• SUD-SRTP. 10 r de l'Île Mabon. 02 40 20 08 96.

• FSU. 3 r M. Sembat. 02 51 84 34 40.

• FEN. 10 pl Garennes. 02 40 73 48 81.

# Vie associative



*Dans quatre quartiers (Ragon, Blordière-Jaunais, Château et Trentemoult), la municipalité, les associations et les habitants mettent en place des centres socioculturels. Cette démarche, menée en partenariat avec la CAF, doit permettre de mieux répondre aux souhaits des Rezéens en matière d'animation des quartiers, de vie associative, de relations entre les habitants.*

**Service municipal  
de la vie associative.  
Hôtel Grignon  
Dumoulin.  
02 40 84 43 69.**

## **Créer une association loi 1901**

Déclaration de constitution à la préfecture. Faire parvenir le titre exact et complet de l'association, son objet, le lieu du siège social, les noms, professions, domiciles des responsables (2 minimum), les statuts en deux exemplaires. Peut fonctionner après parution au Journal Officiel.

## **Location de matériel et salles**

Vérifier par téléphone (02 40 84 43 85) la disponibilité des salles municipales puis faire une demande écrite au service Sport/vie associative (salles, tables,

chaises, sono, podium, panneaux expo etc). Réalisation et pose de calicots pour signaler vos manifestations (payant).

- Salle Jean-Jaurès, 40 r J. Jaurès, rez-de-chaussée, 60 personnes, bar et réfrigérateur. Au 1<sup>er</sup> étage, 98 places fixes, écran et podium.

## ***Le saviez-vous ?***

Si l'objet de l'association est : l'amélioration du cadre de vie, la protection de la nature et de l'environnement, la défense des consommateurs, elle peut éventuellement se constituer partie civile devant les tribunaux pour tous les faits allant à l'encontre des intérêts collectifs que l'association a pour mission de défendre.



© Philippe Runaut

**La halle de la Trocardière.**

- **Salle de la Robinière**, 120 personnes, modulable en 3 parties, r des Poyaux.
- **Salle de Trentemoult**, 20 personnes, r Roiné.
- **Salle du Clos Magdeleneau**, 60 personnes, r Véga.
- **Salle des Trois Moulins**, 80 personnes, 12 r des Déportés.
- **Maison de quartier de Ragon**, salle de la Carrée, 80 personnes, r du Vivier.
- **Centre polyvalent du Chêne Gala**, salle de réunion de 120 personnes, 99 r J.-B. Vigier.
- **Salle du Seil**, 200 personnes, all de Provence.
- **Salle r M. Monnier**, 35 personnes.
- **Salle llette**, all de Provence, salle de gymnastique.
- **Salle de la Jaguère**, du Danube, de la Volière, all de Provence. Pour les salles suivantes, demandes de réservation à formuler auprès du service action culturelle, hôtel Grignon Dumoulin, pl J.-B. Daviais. 02 40 84 43 60.
- **Théâtre municipal**, 500 places, r G. Lelan.
- **Salle audiovisuelle de l'espace Diderot**, 80 places, pl L. Lemeut.
- Pour la réservation de la halle de la Trocardière,

101 r de la Trocardière, s'adresser à Nantes Gestion Equipement (NGE). 02 51 70 30 40.

- Pour la location de la MJC (salle de concerts), all du Dauphiné, 500 places debout. 02 40 75 57 28.
- Pour les vins d'honneur de mariage : pavillon d'accueil, parc de la Morinière et salle Jean-Jaurès, rez-de-chaussée.
- Pour vos repas ou buffets froids, 3 possibilités : salle de la Robinière, salle de restauration du Chêne Gala ou salle du Seil. 02 40 84 43 97.

## Associations sportives et socio-culturelles

- **Ailes sportives** Rezé-Bouguenais, ASBR, 11 r de la Galarnière. 02 40 75 48 58.
- **Amicale bouliste Saint-Paul**, 38 r J. Douillard. 02 51 70 15 64.
- **Amicale la Ragonnaise**, maison de quartier de Ragon, 9 r du Vivier. 02 51 70 20 32.
- **Amicale laïque Château-Sud**, 4 bis r des Frères-Lumières. 02 40 05 09 53.
- **Amicale laïque de l'Ouche-Dinier** (Aloj), 7 r de l'Ouche-Dinier. 02 40 33 03 67.
- **Amicale laïque Houssais/Chêne-Creux** (ALHCC),

38 av de la Houssais. 02 40 04 12 44.

- **Amicale laïque Pont-Rousseau** (AEPR), 19 bis r P. Brossolette. 02 40 75 57 57.
- **Amicale laïque Rezé-Centre** (ALRC), salle J.-B. Marchais. 8 r des Roquios. 02 40 75 85 55.
- **ARPEJ-Rezé** Hôtel Grignon Dumoulin pl J.-B. Daviais. 02 40 84 43 88.
- **Art décoration aérographie peinture techniques**, 165 r J.-B. Vigier. 02 40 75 55 12.
- **Artéchéri**, 15 quai M. Boissard. 02 40 75 45 34.
- **Artik**, 6 rue R. Cassin. 02 40 84 23 21. Permettre la découverte des créations artistiques.
- **Association sportive du collège Salvador-Allende**, 9 av L. Blum. 02 40 75 46 64.
- **Association anglo arts**, 5 r du Château de Rezé. 02 40 75 96 42.
- **Association Bonami**, 32 r F. Bonamy. 02 51 70 06 66.
- **Association des habitants de la Maison radiouse** (AHMR), 127 Maison radiouse. 02 40 75 40 72. Activités multiples de loisirs



et visites guidées de l'immeuble du Corbusier.

- **Association des modélistes nantais et rezéens**, maison de la mer, quai de la fosse, Nantes. 02 40 30 11 83.
- **Association des parents d'élèves et grands élèves de l'école de musique** (Arpège), 24 r de la Balinière. 02 51 70 78 20.
- **Association des peintres amateurs de Rezé**, 34 av des Vosges. 02 40 75 19 34.
- **Association des propriétaires et co-propriétaires de seils**, 73 r de la Basse-Ile. 02 40 84 24 90.
- **Association étude pour la recherche et la biologie de l'habitat** (AERBH), 19 r des Bouleaux. 02 51 70 23 95.
- **Association gymnastique volontaire Trentemoult**, 4 r des Sept-Maries. 02 40 75 60 52.
- **Association musicale rezéenne cool musique**, 111 r G. Berthomé. 02 40 75 31 61.
- **Association Souffle et Vie**, 24 r C. Monnet. 02 40 05 12 20.
- **Association sportive du collège de la Petite-Lande**, 105 r G. Berthomé. 02 40 75 48 50.
- **Association sportive du collège Pont-Rousseau**, 3 r F. Tableau. 02 40 75 15 72.
- **Association sportive du collège Saint-Paul**, 66-68 r J. Jaurès. 02 51 11 01 01.
- **Association sportive du lycée Jean-Perrin et du lycée professionnel Louis-Jacques Goussier**. 02 40 32 44 00.
- **Association Zola-Barbusse**, r Véga. 02 51 70 24 36.
- **Atelier le pavillon**, 22 r R. Soulas. 02 40 05 04 11.
- **Atelier philatélique Rezé sud-Loire** (APRSL), Les Eglantiers, 30 r de la Blordière. 02 40 75 44 45.
- **Au bois de mon cœur**, 36 r M. Lagathu. 02 40 04 06 15.
- **Badmin'squash**, 6 r R. Shuman. 02 40 32 86 86.
- **Bridge club rezéen**, 6 place P. Sémard. 02 51 70 15 79.
- **Cantilène Saint-Paul**, 20 r Fontaine-Launay. 02 51 11 01 01. Chorale des élèves du collège Saint-Paul.
- **Carpe Diem**, 12 r de la Douane ou 27 bis r Roiné. 02 40 32 37 12.
- **Centre nautique Sèvre et Loire** (CNSL), 29 r R. Soulas. 02 40 84 21 71.
- **Centre socioculturel Blordière-Jaunais**, 3 square du Jaunais. 02 51 70 06 66. Organisation d'activités de loisirs : sorties, jeux. Animations de quartier : spectacle, décoration, fête. Aide aux projets : histoire locale, informatique.
- **Cercle Saint-Paul** (CSP), 38 r J. Douillard. 02 40 75 97 61.
- **Chorale de Trentemoult**, 29 rue R. Soulas. 02 40 84 21 71.
- **Club des chiffres et des lettres**, salle des Cités-Unies, ave L. Blum. 02 40 75 01 88.
- **Club nautique Trentemoult** (CNT), 7 r des Déportés. 02 40 84 20 81.
- **Club tarot Atout-Sud**, 11 r de Prinquiau. 02 40 40 07 22.
- **Comité de Ragon**, maison de quartier de Ragon, 9 r du Vivier. 02 51 70 20 32.
- **Compagnie Artus**, 6 r Roiné. 02 40 75 23 10.
- **Créactifs**, 3 r des bouleaux. 02 51 70 22 88. Promouvoir la création artistique.
- **Don't Stop**, 8 all du Béarn, appt 109. 02 40 32 30 78. Art du graffiti, culture hip-hop.
- **Ensemble vocal des Trois Moulins**, 100 r du Génétais. 02 51 70 22 42.
- **Football club de Rezé** (FCR), 10 r V. Hugo. 02 40 32 83 97.
- **Gym santé loisir Rezé** (GSLR), 7 pl R. Salengro. 02 51 70 00 17.
- **Gymnastique rythmique et sportive** (GRS), 47 r des Naudières. 02 40 04 12 35.
- **Kongoba Doum Doum**, 3 r du château d'eau. 02 40 07 05 91 ou 02 40 75 73 55.
- **Les amis de l'orgue St Paul**, 4 r du Petit Choisy. 02 40 04 14 83.
- **La compagnie des ondes**, 422 Maison radiouse. 02 40 04 03 07.
- **La pulse à l'oreille**, château de la Balinière. 02 51 70 78 23.
- **La vie des autres**, 27 bis r Alsace-Lorraine. 02 51 70 07 32. Ecriture et édition de récit de vie.
- **Le garage hermétique**, 123 r du Génétais. 02 40 32 35 32. Studio associatif d'enregistrement.
- **Le p'tit k-loup des rues**, 1 r Mazureau. 02 51 70 19 97.
- **Les cœurs en fête**, 7 r des Grands-Bois. 02 40 75 13 32.
- **Les vieux pots rezéens**, 29 r des Chevaliers. 02 40 75 49 06. Collection de vieux cycles.
- **Maison des jeunes et de la culture** (MJC), all du Dauphiné. 02 40 75 57 28.

- **Mondes parallèles**,  
17 r Chupiet.  
02 40 04 25 00.
- **Moto club des portes de Bretagne**,  
149 rte des Sorinières.  
02 40 65 94 30.
- **Poétic 7**,  
194 r M. Jouaud.  
02 51 70 10 70.  
Edition d'une revue de poèmes anticonformistes.
- **Poisson-banane**,  
21 quai Surcouf.  
02 40 75 98 06.  
Création artistique avec divers objets.
- **Proforme**, 15 r Pissaro.  
02 40 75 24 73.
- **Rencontre forfeutes-théâtre**, 7 r Grand-Rue.  
02 40 05 15 17.
- **Rezé basket 44**,  
16 av des Gâts.  
02 40 75 06 42.
- **Rezé olympique patinage**,  
172 r M. Jouaud.  
02 40 04 12 83.
- **Rezé yachting club**,  
104 r de la commune.  
02 40 04 14 15.
- **Rezé-AVF-accueil**,  
189 r J.-B. Végier.  
02 40 05 43 08.
- **Section Rezé-Château-Nord de l'association départementale de gymnastique d'entretien**,  
14 r A. Honegger.  
02 40 75 12 53.
- **Section rezéenne gymnastique volontaire**,  
centre social Touraine,  
all de Provence.  
02 40 75 22 81.
- **Société des amis de Rezé**, hôtel Grignon-Dumoulin, pl J.-B. Daviais.  
02 40 84 42 56.
- **Sourire animé**,  
46 r de la Commune.  
02 40 05 19 91.
- **Terre de Loire**,  
3 r M. Rontard.  
02 40 84 01 18.

- **Théâtre des Roussipontains**,  
8 r C. Rivière.  
02 40 32 35 98.
- **Tourisme et loisirs**,  
44 r de la Commune.  
02 40 75 91 17.
- **Union cycliste pédale rezéenne**,  
30 r du dr Nogues.  
02 40 84 28 38.
- **Visages**,  
116 r de la Classerie.  
02 40 75 44 57.  
Diffusion de tous supports de communication dans le domaine de l'intervention sociale.
- **Voil'in Rezé**,  
3 r A. Einstein.  
06 14 77 09 88.  
Pour obtenir les coordonnées d'autres associations, contacter le service Sport/vie associative au 02 40 84 43 69.

## Disciplines sportives et de loisirs

### Aïkido

- **ASBR**. 02 40 48 64 16  
A partir de 7 ans.

### Art floral

- **Rezé-accueil**.  
02 40 05 43 08.

### Arts plastiques

- **ALHCC**. 02 40 84 01 78  
ou 02 40 04 12 44.
- **ALOD**. 02 40 04 14 60
- **Artéchéri**.  
02 40 75 45 34
- **MJC**. 02 40 75 57 28.

### Ateliers d'écriture

- **Carpe diem**.  
02 40 32 37 12.  
ou 02 40 89 64 09  
Adultes et enfants.

### Badminton

- **ASBR**. Omnisports.  
02 40 75 48 58.  
A partir de 8 ans.
- **MJC**. 02 40 75 57 28.  
Adultes.

### Basket

- **ALOD**. Secrétariat basket.  
02 40 04 08 03
- **CSP**. 02 40 84 15 96.  
A partir de 6 ans.  
02 40 75 05 19. Séniors.  
02 40 65 03 38. Jeunes.
- **Rezé-basket 44**.  
02 40 75 06 42.  
A partir de 6 ans.

### Basket (école de)

- **ALRC**. 02 40 05 04 41  
5/7 ans.

### Basse électrique

- **MJC**. 02 40 75 57 28

### Batterie

- **MJC**. 02 40 75 57 28

### Belote

- **Rezé-AVF-accueil**.  
02 40 05 43 08
- **La Ragonnaise**.  
02 51 70 20 32.

### Billard

- **Académie de billard rezéenne**. 02 40 89 64 09.  
A partir de 8 ans.

### Biologie de l'habitat.

- **AERBH**. 02 51 70 21 24.

### Boules

- **La Ragonnaise**.  
02 40 04 27 78.

### Boules lyonnaises

- **ASBR**. 02 40 05 09 04.  
A partir de 10 ans.

### Boxe Française

- **MJC**. 02 40 75 57 28.  
A partir de 13 ans et adultes.

### Bridge

- **Bridge club rezéen**.  
02 51 70 10 79

### Broderie

- **Rezé-AVF-accueil**.  
02 40 05 43 08

### Cartonnage

- **Rezé-AVF-accueil**.  
02 40 05 43 08

### Cerf-volant

- **La Ragonnaise**.  
02 51 70 20 32. 6 à 12 ans.

**Clavier**

- MJC. 02 40 75 57 28.

**Club des chiffres et des lettres**

- Club des chiffres et des lettres. 02 40 75 01 88.

**Cours de langues Anglais**

- ALOD. 02 40 04 25 30.

**Cours de langues Allemand**

- ALOD. 02 40 84 27 91.

**Couture-patchwork**

- Maison de quartier Zola-Barbusse. 02 51 70 24 36.
- Rezé-Accueil. 02 40 05 43 08.
- AEPR. 02 40 75 57 57.

**Création d'objets**

- Rezé-AVF-accueil. 02 40 05 43 08.
- Poisson-banane. 02 40 75 98 06.

**Crochet**

- Rezé-AVF-accueil. 02 40 05 43 08.

**Cross-athlétisme**

- ASBR. 02 40 75 27 79  
A partir de 8 ans.

**Cuisine**

- AEPR. 02 40 75 57 57.
- Rezé-AVF-accueil. 02 40 05 43 08.

**Cyclisme**

- Union cycliste pédale rezéenne. (UCPR). 02 40 84 28 38.  
A partir de 13 ans.
- La Ragonnaise. 02 51 70 22 66.

**Cyclotourisme**

- Cyclos randonneurs Loire-Océan. (CRLO). 02 40 75 39 36.  
A partir de 15 ans.

**Danse**

- AEPR. 02 40 26 20 65.  
A partir de 4 ans (éveil).
- ALHCC. 02 40 84 04 05  
ou 02 40 04 12 44.  
A partir de 6 ans.

- CSP. 02 40 75 97 61.
- Alod. 02 40 33 03 67

**Danse claquettes**

- ALRC. 02 40 05 04 41  
A partir de 20 ans.

**Danse éveil**

- Comité de Ragon. 02 51 70 20 32. 4/6 ans.
- CSP. 02 40 75 97 61.

**Danse modern'jazz**

- AEPR. 02 40 26 20 65  
A partir de 4 ans. (éveil)
- Comité de Ragon. 02 51 70 20 32.  
A partir de 6 ans.
- CSP. 02 40 75 97 61.
- Alod. 02 40 75 69 59.

**Danse rock**

- Comité de Ragon. 02 51 70 20 32. Adultes.
- CSP. 02 40 75 97 61.
- MJC. 02 40 75 57 28.

**Danse salon**

- Cercle Saint-Paul. 02 40 36 27 27. Adultes.
- Comité de Ragon. 02 51 70 20 32. Adultes.
- MJC. 02 40 75 57 28.

**Danse urbaine**

- MJC. 02 40 75 57 28.  
Hip Hop.

**Échanges autour d'un livre**

- Rezé-AVF-accueil. 02 40 05 43 08.

**Echecs**

- ALHCC. 02 40 84 18 54  
ou 02 40 04 12 44.
- Association Bonami. 02 51 70 06 66.
- Rezé-AVF-accueil. 02 40 05 43 08.

**Ecole de sports**

- AEPR. 02 40 75 57 57.  
A partir de 5 ans.
- ALRC. 02 40 75 23 36  
5/7 ans.
- ALHCC 02 40 04 12 44
- Comité de Ragon. 02 51 70 20 32. 5/8 ans.

- Ecole municipale des sports. 02 40 84 43 86. 6/11 ans.

**Encadrement**

- ALOD. 02 40 75 48 83.
- Rezé-AVF-accueil. 02 40 05 43 08.

**Escrime**

- ASBR. 02 40 04 13 14  
A partir de 7 ans.

**Fléchettes**

- ALRC. 02 40 75 85 55.

**Football**

- AEPR. 02 40 75 00 41  
A partir de 6 ans.
- Football club Rezé (FCR). 02 40 32 83 97.  
A partir de 6 ans.

**Golf corpo**

- ASBR. 02 40 06 20 27.

**Gymnastique**

- AEPR. 02 40 75 57 57.  
A partir de 5 ans.
- ASBR. 02 40 75 72 91  
A partir de 18 ans.
- CSP. 02 40 75 28 82.  
A partir de 6 ans.

**Gymnastique aquatique**

- ALOD. 02 40 84 15 28.  
Adultes.
- Comité de Ragon. 02 51 70 20 32. Adultes.
- MJC. 02 40 75 57 28.  
Adultes.

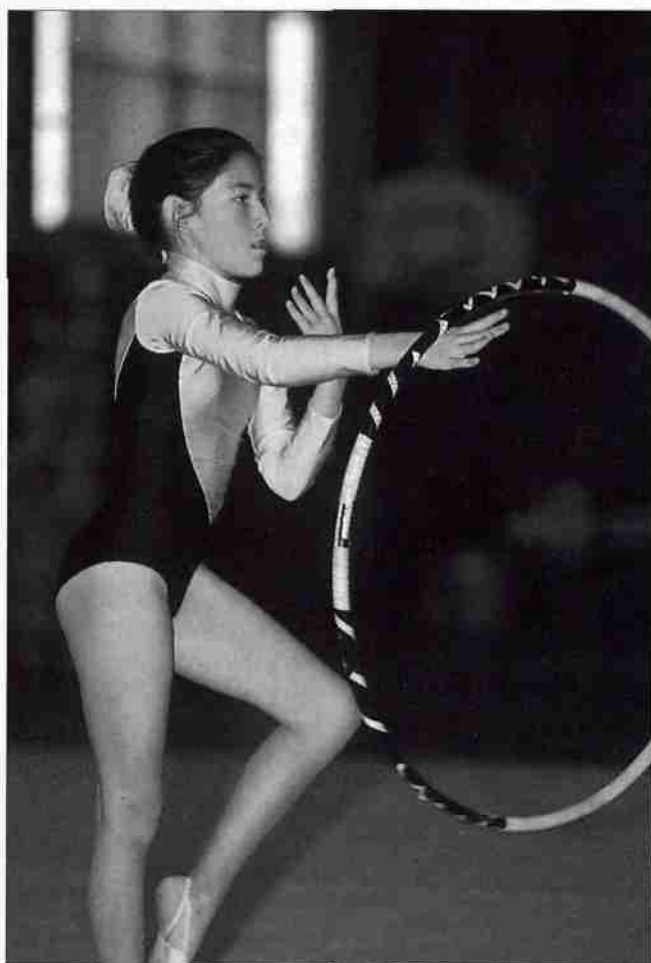
- Section rezéenne de gymnastique volontaire. (SRGV). 02 40 75 22 81.  
A partir de 55 ans.

**Gymnastique chinoise**

- Association souffle et vie. 02 40 05 12 20.  
Adultes.
- MJC. 02 40 75 57 28.

**Gymnastique d'entretien**

- Section Rezé-Château-Nord de l'Association départementale gymnastique d'entretien. 02 40 75 12 53. Retraités.



- ALHCC. 02 40 75 48 07  
A partir de 18 ans.

- ALRC. 02 40 05 04 41  
A partir de 20 ans.

- Comité de Ragon.  
02 51 70 20 32. Adultes.

- SRGV. 02 40 75 22 81.  
A partir de 55 ans.

- Proforme.  
02 40 75 24 73.

### **Gymnastique douce**

- Rezé-accueil.  
02 40 75 72 18.  
A partir de 18 ans.

### **Gymnastique dynamique**

- Comité de Ragon.  
02 51 70 20 32. Adultes.

- Maison de quartier  
Zola-Barbusse.  
02 51 70 24 36.

- MJC. 02 40 75 57 28

### **Gymnastique enfants**

- ALHCC. 02 40 84 01 78.  
A partir de 5 ans.

- AEPR. 02 40 75 57 57.

- MJC. 02 40 75 57 28.

### **Gymnastique rythmique**

- SRGV. 02 40 75 22 81.  
A partir de 55 ans.

### **Gymnastique rythmique et sportive**

- Rezé GRS.  
02 40 04 12 35.  
A partir de 7 ans.

### **Gymnastique volontaire**

- Association  
gymnastique volontaire  
Trentemoult. (AGVT).  
02 40 75 60 52.

- ALOD. 02 40 04 19 47.  
Adultes.

- GSLR 02 51 70 00 17.  
A partir de 17 ans.

- MJC. 02 40 75 57 28.

- Section rezéenne  
gymnastique volontaire.  
02 40 75 22 81.

### **Haltérophilie-musculation**

- ASBR. 02 40 75 48 58.  
A partir de 15 ans.

### **Hand-ball**

- ALHCC. 02 40 65 32 47.  
A partir de 18 ans.

- ALOD. 02 40 84 36 21.  
A partir de 8/10 ans.

- ASBR. 02 40 75 81 69.  
A partir de 6 ans.

### **Handisport**

- AEPR. 02 40 52 14 90.

### **Histoire**

- Société des amis  
de Rezé. 02 40 84 42 56.

### **Judo-ju-jitsu**

- ASBR. 02 40 75 48 58.  
A partir de 5 ans.

### **Jeux de rôle**

- Mondes parallèles.  
02 40 04 25 00.

### **Jeux de société**

- ALRC. 02 40 75 85 55.  
ou 02 40 84 21 75

- Rezé-accueil.  
02 40 05 43 08

- ARPEJ-Rezé.  
02 40 84 43 88.

### **Karaté**

- ASBR karaté-do.  
02 40 05 77 52.  
A partir de 8 ans.

- AEPR. 02 40 75 57 57.  
A partir de 8 ans.

### **Micro-informatique**

- ALHCC. 02 40 84 01 78  
ou 02 40 04 12 44.

- ARPEJ-Rezé.  
02 40 05 15 12.

### **Modélisme**

- ALHCC 02 40 75 22 59.

- Association  
des modélistes nantais  
et rezéens.  
02 40 30 11 83.

### **Moto**

- Moto club des Portes de  
Bretagne. 02 40 65 94 30.

### **Musculation**

- MJC. 02 40 75 57 28.

**Musique**

- CSP. 02 40 75 97 61.
- Apège. 02 40 84 02 98.

**Musique  
Chorale adultes**

- ALRC. 02 40 75 17 15.
- Chorale de Trentemoult. 02 40 84 21 71.
- Ensemble vocal des Trois Moulins, 100 r du Genétais. 02 51 70 22 42.

**Musique. Éveil musical enfants**

- ALCS. 02 40 05 09 53.

**Musique.  
Guitare**

- MJC. 02 40 75 57 28

**Musique.  
Percussions**

- Comité de Ragon. 02 51 70 20 32.
- Kongoba Doum Doum. 02 40 07 05 91 ou 02 40 75 73 55.

**Natation**

- AEPR. 02 40 75 57 57. A partir de 5 ans.
- ASBR. 02 40 75 48 58. A partir de 7 ans.
- A l'eau bébés. 02 40 75 89 13. De 6 mois à 5 ans (rezéens).

**Nautisme**

- Rezé-yachting club (RYC). 02 40 04 14 15.
- Association des propriétaires et co-propriétaires de seils. 02 40 84 24 90.
- CNSL. 02 40 84 21 71.
- CNT. 02 40 84 20 81.
- Voil'in Rezé. 06 14 77 09 88.
- CNSL. 02 40 84 21 71. A partir de 7 ans.
- ASBR. 02 40 33 14 80 ou 02 40 75 48 58. A partir de 18 ans.
- ARPEJ-Rezé. 02 51 70 18 29.

**Palets**

- CSP. 02 40 75 65 04 ou 06 82 10 20 88. A partir de 16 ans.

**Patinage sur glace**

- Club de patinage sur glace Loire-Océan (CPGLO). A partir de 3 ans. 02 40 35 52 91.

**Peinture sur soie**

- ALOD. 02 40 75 45 78 ou 02 40 33 03 67.
- Comité de Ragon. 02 51 70 20 32.
- Maison de quartier Zola-Barbusse. 02 51 70 24 36.
- Rezé-AVF-accueil. 02 40 05 43 08.

**Peinture aquarelle**

- Alod. 02 40 04 14 60 ou 02 40 33 03 67.
- Rezé-AVF-accueil. 02 40 05 43 08.

**Pétanque**

- ASBR. 02 40 32 79 50. A partir de 16 ans.
- Amicale bouliste Saint-Paul. 02 51 70 15 64.

**Philatélie**

- Atelier philatélique Rezé-Sud-Loire (APRSL). 02 40 75 44 45.

**Photo**

- ALHCC. 02 40 04 12 44.

**Piano**

- ALRC. 02 40 75 85 55.

**Plongée**

- ASBR. 02 40 77 37 09.

**Poterie céramique**

- ALHCC. 02 40 04 12 44.
- Terre de loire. 02 40 84 01 18.
- MJC. 02 40 75 57 28.

**Promenade familiale**

- ALRC. 02 40 75 04 24 ou 02 40 75 85 55.

**Radio**

- ARPEJ-Rezé. 02 40 05 15 12.

**Randonnée pédestre**

- Comité de Ragon. 02 51 70 20 32. Adultes.



• **Tourisme et loisirs**  
Sud-Loire. 02 40 05 00 23.  
A partir de 10 ans. Section  
retraités : 02 40 84 24 26.

## **Roller**

• **Roller Skating rezéen.**  
(RSR). 02 40 75 99 73.  
ROP. 02 40 75 91 52.

## **Roller hockey**

• **ROP.** 02 40 75 05 87.  
A partir de 8 ans.

## **Rugby**

• **ASBR.** 02 40 75 11 41.  
A partir de 7 ans.

## **Secourisme**

• **Association**  
départementale  
protection civile section  
Rezé. (ADPC 44).  
A partir de 14 ans.  
02 40 04 48 80.

## **Scrabble**

• **Comité de Ragon.**  
02 51 70 20 32.

## **Sophrologie**

• **MJC.** 02 40 75 57 28.

## **Spectacle**

- **Compagnie Artus.**  
02 40 75 23 10.
- **Compagnie des ondes.**  
02 40 04 03 07.
- **Le p'tit k-loup des rues.**  
02 51 70 19 97.
- **Les cœurs en fête.**  
02 40 75 13 32.
- **Association musicale**  
rezéenne cool musique.  
02 40 75 31 61.
- **La pulse à l'oreille.**  
02 51 70 78 23.

## **Sport adapté**

• **AEPR.** 02 40 75 57 57.

## **Sports loisirs anciens**

• **AEPR.** 02 40 75 57 57.

## **Sport-loisirs**

• **ARPEJ, PAJ Jaunais.**  
02 51 70 18 29.

## **Sports mécaniques**

• **ARPEJ, PAJ Ragon.**  
02 40 32 35 26.

## **Sports scolaires**

- **AS collège Allende.**  
02 40 75 46 64.
- **AS collège Petite-**  
Lande. 02 40 75 73 44.  
11/12 ans.
- **AS collège Pont-**  
Rousseau. 02 40 75 15 72.  
Classes 6<sup>e</sup> à 3<sup>e</sup>.
- **AS collège Saint-Paul.**  
02 51 11 01 01.
- **AS Lycée Jean-Perrin.**  
02 40 32 44 00  
poste 44 50.
- **AS lycée professionnel**  
Louis-Jacques Goussier.  
02 40 32 44 00.  
A partir de 14 ans.
- **USEP Rezé.**  
02 40 75 42 78.  
Ouche-Dinier

## **Step**

- **ALHCC.** 02 40 75 48 07  
ou 02 40 04 12 44.  
Adultes.
- **Comité de Ragon.**  
02 51 70 20 32. Adultes.

## **Stretching**

- **Comité de Ragon.**  
02 51 70 20 32. Adultes.
- **MJC.** 02 40 75 57 28.

## **Swin golf**

• **Tourisme et loisirs**  
retraités de Rezé.  
02 40 84 24 26.  
A partir de 50 ans.

## **Tai Chi Quan**

- **ALOD.** 02 40 75 49 62.  
Adultes.
- **MJC.** 02 40 75 57 28.

## **Tarot**

- **Rezé-AVF-accueil.**  
02 40 05 43 08.
- **Club tarot Atout-Sud.**  
02 40 40 07 22.

## **Tennis**

• **Rezé tennis club.**  
02 40 84 16 70.  
A partir de 5 ans.

## **Tennis de table**

• **AEPR.** 02 40 75 57 57.  
A partir de 9 ans.

• **ALRC.** 02 40 26 99 55  
ou 02 40 75 85 55  
A partir de 17 ans.

• **ASBR.** 02 40 31 06 14  
ou 02 40 75 48 58.  
A partir de 7 ans.

• **CSP.** 02 40 75 13 29.

## **Théâtre**

- **ALOD.** 02 40 84 02 69  
Enfants et adultes.
- **ALRC.** 02 40 75 04 24  
Enfants et adultes.
- **Comité de Ragon.**  
02 51 70 20 32. Enfants.
- **Château-Sud.**  
02 40 05 09 53  
ou 02 40 75 32 59.  
Enfants.
- **Anglo-arts.**  
02 40 75 96 42.
- **Rencontre forfuite-**  
théâtre. 02 40 05 15 17.
- **Sourire animé.**  
02 40 05 19 91.
- **Théâtre**  
des Roussipontains.  
02 40 32 35 98.

## **Tir sportif**

• **CSP.** 02 40 75 05 15.  
A partir de 9 ans.

## **Vannerie**

• **Rezé-Accueil.**  
02 40 05 43 08.

## **Volley-ball**

• **ASBR.** 02 51 70 33 66.  
• **MJC.** 02 40 75 57 28.  
A partir de 18 ans.

## **Vidéo**

• **ARPEJ-Rezé.**  
02 40 05 15 12.

## **Yoga**

- **ALHCC.** 02 40 65 32 47.  
A partir de 18 ans.
- **ALOD.** 02 40 75 17 92.  
Adultes
- **ASBR.** 02 40 84 22 87.
- **Association yoga de**  
Rezé. 02 40 84 13 56.
- **Comité de Ragon.**  
02 51 70 20 32. Adultes.
- **Maison de quartier**  
Zola-Barbusse.  
02 51 70 24 36.
- **MJC.** 02 40 75 57 28.

# Sports et loisirs



Le gymnase É. Crétual, rue des Déportés.

*Construit dans le cadre d'un chantier-école pour faciliter l'insertion professionnelle de vingt-huit personnes, le gymnase Evelyne-Crétual (ex-Petite Lande) est homologué pour accueillir les compétitions nationales de hand, de volley et de basket. Doté de 560 places assises, l'équipement permet un meilleur accueil des spectateurs et des joueurs.*

• Service municipal sport/vie associative, hôtel Grignon Dumoulin.  
02 40 84 43 85 ou  
02 40 84 43 86.

## Adresses utiles

- Office municipal du sport, hôtel de ville, 02 40 84 43 97.  
L'OMS assure la liaison entre les clubs sportifs et la municipalité, encourage et développe la pratique du sport.
- Direction régionale et départementale de la jeunesse et des sports, av F. Broussais, BP 936, 44075 Nantes cedex 03.  
02 40 52 44 60  
et 02 40 52 44 44.

- Centre municipal de médecine du sport, centre social des Trois Moulins, 12 r des Déportés.  
02 40 75 81 59 (1<sup>er</sup> étage).

## Équipements sportifs

- Stade Léo Lagrange (la Trocardière), av L. Blum.  
02 40 13 12 91.
- Stade de la Robinière, r de la Robinière,  
02 51 70 23 94.
- Salle des Cités Unies, av L. Blum, 02 40 75 71 38.
- Gymnase Evelyne-Crétual, r des Déportés.  
02 40 05 08 12.
- Gymnase et plateau d'évolution Château-Nord, all de Provence,  
02 40 75 73 22.
- Gymnase du Chêne Creux, r J.B. et H. Tendron.  
02 51 70 33 60.
- Gymnase Julien Douillard, r J. Douillard.  
02 40 75 73 77.
- Gymnase Rezé-Centre, r C. Jouis, 02 40 04 14 85.
- Gymnase Château-Sud, r des Frères Lumière.  
02 40 84 10 08.
- Gymnase de l'Ouche-Dinier, r du Parc Ferrand.  
02 40 04 06 38.
- Gymnase Roger Salengro, r Alexandre Huchon. 02 40 04 07 47.
- Plateau d'évolution de l'Ouche Dinier, r de l'Ouche Dinier.
- Plateau d'évolution du Port au Blé, r du Port au Blé.

- Plateau d'évolution de Ragon, r du Vivier.
- Plateau d'évolution de Trentemoult, pl des Filets.
- Plateau d'évolution Château-sud, pl J. Perrin.
- Aire de boules, pl du Mail (pl. du Pays de Retz).
- Boulodrome stade de la Robinière.
- Halles de tennis, r des Champs Garnier, Trocardière, 5 cours couverts. 02 40 75 90 49.
- Cours de tennis découverts. Stade Léo Lagrange. Stade de la Robinière.
- Piste de bi-cross, r de la Trocardière.
- CRAPA, bords de Sèvre, r J.-B. Vigier.

## Piscine municipale

Ave L. Blum.  
02 40 75 72 76.

- Ouverture pendant la période scolaire.  
Lundi : 17 h 30 à 19 h 30.  
Mardi, jeudi, vendredi : 12 h 15 à 13 h 45 et 17 h 30 à 19 h 30.  
Mercredi : 12 h 45 à 16 h 45 et 17 h 30 à 19 h 30.  
Samedi : 11 h 30 à 13 h 30 et 14 h 30 à 17 h.  
Dimanche : 9 h à 13 h.
- Horaires vacances scolaires.  
Mardi au vendredi : 10 h à 11 h 50, 12 h 15 à 16 h 45, 17 h 30 à 19 h 30.  
Samedi : 9 h à 12 h 30 et 14 h à 17 h.  
Dimanche : 9 h à 13 h.
- Horaires vacances été.  
Mardi au vendredi : 9 h à 11 h 30, 12 h 15 à 16 h 45 et 17 h 30 à 20 h.  
Samedi et dimanche : 9 h à 12 h 30 et 14 h à 17 h.  
La fermeture des bassins précède de 20 mn la fermeture



de la piscine. La piscine est fermée les jours fériés. Gratuité de la plage horaire de l'après-midi pour les Rezéens de moins de 18 ans pendant les vacances scolaires.

## Port de plaisance

Trentemoult est le seul port de plaisance sur la Loire où l'on accède sans démâter. La possibilité d'accès au port est en moyenne comprise entre 2 heures avant et après la pleine mer à Saint-Nazaire. La marée est décalée de 1 h 30 en moyenne par rapport à la marée enregistrée à Saint-Nazaire.

## Situation

- Latitude : 47° 12' nord.
- Longitude : 1° 35' ouest.

## Equipements

- Mode de mouillage : location exclusivement.

- 3 pontons avec catways : 80 places.
- 60 entre catways pour des unités ne dépassant pas 10 m de longueur.
- 3 places en bout de ponton pour les bateaux d'une longueur maximale de 12 m.
- 4 à 6 emplacements réservés aux visiteurs.

## Services

- Fournitures d'eau douce et d'électricité pour la consommation à bord.
- Sanitaire, W.C., téléphone public.
- Aire de stationnement limité à 12 heures pour les véhicules des propriétaires de bateaux.

## Administration

Bureau du maître de port sur place : 02 40 84 09 14. Communication de renseignements météo, enlèvement des déchets ménagers. Service juridique, 2 bd Le Corbusier. 02 40 84 42 55.

- Port autonome, centre des Salorges, 18 quai E. Renaud, 02 40 44 20 20.
- Direction régionale des affaires maritimes Pays-de-Loire, 2 r Allard, 44100 Nantes. 02 40 44 81 10.

## Le saviez-vous ?

Deux manifestations sportives internationales se déroulent chaque année à Rezé : le tournoi international cadets de foot (organisé par l'Entente) et le tournoi féminin de basket, catégorie cadettes, organisé par le Rezé basket international. Le siège social de ces organismes est situé à l'hôtel de ville. Enfin, en septembre, les Régates de Trentemoult (organisées par le Centre nautique Sèvre et Loire) rassemblent sur les berges de la Loire plus de 5 000 spectateurs.



# Culture

*Nouvel équipement culturel, la Balinière accueille les principales structures de formation, de diffusion et de production musicales de la ville : l'École municipale de musique et de danse, l'Académie de recherche sur l'interprétation de la musique ancienne, l'ARC et l'ensemble de musique baroque Stradivaria.*



Le centre musical de la Balinière.

**Service municipal de l'action culturelle, hôtel Grignon Dumoulin.**  
02 40 84 43 60.

*Assure la coordination des activités des structures musicales, des bibliothèques ; le suivi des dossiers archéologie et arts plastiques ; la liaison avec la vie associative, la MJC ; gestion du théâtre municipal et de la salle audiovisuelle de l'espace Diderot.*

## Spectacles

### ARC

La Balinière,  
24 r de la Balinière.  
02 51 70 78 00  
(billetterie)  
02 51 70 78 01  
(administration)  
Art et culture à Rezé (ARC)  
est la structure de diffusion et

de programmation culturelle de la ville (au théâtre, dans les églises, à la Trocardière ou sous chapiteau).

## Musique

### ARIA

La Balinière,  
24 r de la Balinière.  
02 51 70 78 14.

Centrés sur la production discographique (avec onze disques de renommée internationale), les axes de recherche de l'Académie de recherche sur l'interprétation ancienne (ARIA) concernent la musique européenne des XVII<sup>e</sup> et XVIII<sup>e</sup> siècles, et tout spécialement le répertoire français de cette époque. Académie d'enseignement, l'ARIA a également développé un important programme de formation : histoire de la

musique et analyse, sessions de musique de chambre, stages d'apprentissage instrumental, cours de technique vocale. En direction des nouveaux publics, l'ARIA offre régulièrement des cycles de conférences pédagogiques, très largement ouvertes et accessibles.

### Stradivaria

La Balinière,  
24 r de la Balinière.  
02 51 70 78 16.

L'ensemble Stradivaria a choisi d'interpréter la musique instrumentale des XVII<sup>e</sup> et XVIII<sup>e</sup> siècles sur instruments de facture historiquement originale. Riche des œuvres d'auteurs qui ont fait la gloire du baroque, son répertoire se nourrit des recherches poursuivies par Daniel Cuiller et consacre une place de pré-

## A CHACUN SON NID



*Délégation Sud et Sèvre*

57, rue de la Commune  
44400 REZÉ

Tél. 02 51 11 00 20

Fax 02 51 11 00 19

Arrêt Tramway  
"Place du 8 Mai 1945"

Lycées  
NOTRE-DAME



*Proposent :*

UN ENSEIGNEMENT GÉNÉRAL PRÉPARANT AUX :

★ BACCALURÉATS L, ES, S

SECTION EUROPÉENNE

UN ENSEIGNEMENT PROFESSIONNEL PRÉPARANT AUX :

★ 4ÈME ET 3ÈME TECHNOLOGIQUES

★ BACS PROFESSIONNELS

- BUREAUTIQUE A SECRETARIAT - SERVICE
- BUREAUTIQUE B COMPTABILITÉ - BAC PRO EN 1 AN
- COMMERCE - SECTION sportive dép. FOOT

- VENTE ACTION MARCHANDE
- BEP - MÉTIER DU SECRETARIAT
- MÉTIER DE LA COMPTABILITÉ

RENSEIGNEMENTS :

LEP  
50 RUE JEAN JAURÈS - BP 14  
44401 REZE CEDEX

LEG  
RUE GENDRON - BP 14  
44401 REZE CEDEX

TÉL. 02 40 32 87 87 - FAX 02 40 32 32 10

# SGT

SOCIÉTÉ GÉNÉRALE DES TECHNIQUES



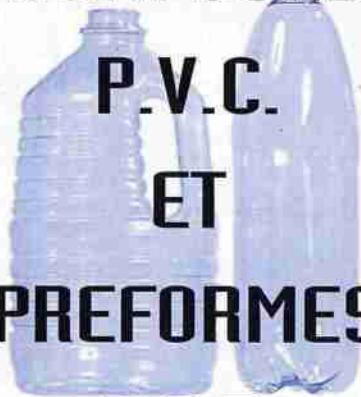
## COMPOUND

## P.V.C.

## ET

## PREFORMES

## P.E.T.



POUR FABRICATION  
DE BOUTEILLES  
ET FLACONS

3, RUE DE L'ÎLE MACÉ - C.P. 2020  
44400 REZÉ - FRANCE  
TÉL. [33] 02 40 05 09 37  
FAX [33] 02 51 70 01 55

dilection à la musique française du XVIII<sup>e</sup> siècle. Daniel Cuiller et Stradivaria proposent également des créations théâtrales et discographiques.

**MJC**

all du Dauphiné.  
02 40 75 57 28.

- **Local jeunes**, centre social Touraine, all de Touraine.  
02 40 05 49 94.
- **Salle de concert « La Barakason »**, programmation de spectacles, aide aux jeunes groupes amateurs, possibilités de formation sur les musiques actuelles, etc.

**École municipale de musique et de danse**

La Balinière,  
24 r de la Balinière  
02 51 70 78 20.

Activités de l'école municipale de musique et de danse (EMMD). Musique : ateliers d'éveil, d'initiation à la musique, formation musicale voix-percussions, analyse d'écoute, histoire de la musique. Chorale adulte, technique vocale, ensemble vocal adultes, chanterie. Percussions africaines, percussions afro-cubaines, orchestre adulte, Big Band, atelier jazz, musique de chambre, ensemble à cordes, ensemble à vents, orchestre junior.

- **Formation par cycles** : violon, violoncelle, guitare, harpe, orgue, piano, percussions (batterie et claviers), flûte à bec, flûte traversière, clarinette, saxophone, trompette, cornet à pistons, trombone. (Prêt d'instrument pour la première année).

- **Danse contemporaine** : pour les enfants à partir de 6 ans, éveil et éducation d'une sensibilité, exploration de l'imaginaire et de ses émotions, structuration du corps et compréhension de ses mécanismes ; pour les jeunes à partir de 14 ans, découverte de la danse comme langage et moyen d'expression grâce à la qualité du geste, exploration de sa personnalité et de sa relation à autrui ; pour les adultes, prise de conscience corporelle.

**Lecture**

- **Médiathèque Diderot**, pl L. Le Meut.  
02 40 04 05 37 ;  
e-mail : mediatheque.reze@wanadoo.fr ;  
minitel : 02 40 04 08 43.

**Mardi, jeudi, vendredi** : 13 h à 18 h (sauf section enfants réservée le jeudi aux accueils de groupes).

**Mercredi, samedi** : 10 h à 12 h et 14 h à 18 h.

- **Bibliothèque La Noëlle**, 6 sq E. Blandin.  
02 40 04 05 49.

**Mardi, jeudi** : 16 h à 18 h 30.  
**Mercredi** : 10 h à 12 h et 14 h à 18 h. **Samedi** : 10 h à 12 h 14 h à 17 h.

**Cinéma**

- **Cinéma Saint-Paul**, 38 r J. Douillard.  
02 40 75 41 91.

**Équipements**

- **La Balinière, centre musical de Rezé**  
24 r de la Balinière  
02 51 70 78 10.

Accueille l'École municipale de musique et de danse, Art et culture à Rezé, l'Académie de recherche sur l'interprétation de la musique ancienne, Stradivaria.

- **Galerie d'exposition**  
02 51 70 78 01 et **salle audiovisuelle**, Espace Diderot. 02 40 84 43 60.

- **Théâtre municipal**, r G. Lelan. 02 40 75 44 68. Réservations et renseignements 02 40 84 43 60.

- **Halle de la Trocardière**, 101 r de la Trocardière.  
02 51 70 30 40.  
Contact : NGE (Nantes gestion équipements), 18 r Scribe, Nantes.  
02 51 84 94 51.

**Événements**

**La Nuit du Raï (avril)**

Organisé par la Maison des jeunes et de la culture, cette manifestation qui a lieu traditionnellement le mois du Ramadan, est l'occasion de faire la fête et de danser sur une musique aux ondulations subtiles, riches et colorées.

**La Nuit de l'écriture (mai/juin)**

Chaque année, la médiathèque invite des écrivains en résidence. Le temps de rédiger un texte qui doit nécessairement faire référence à Rezé. Les textes sont ensuite lus en public par des comédiens, ainsi que les textes produits dans les ateliers d'écriture durant l'année.

**La fête du quai Léon Sécher (octobre)**

Initiée par les habitants, avec le soutien de la ville et de plusieurs associations, la fête a lieu dans un quartier typique des bords de Sèvre. Bal guinguette, concours de pêche, expo sur l'histoire du quartier, jeux organisés par la bibliothèque de la Noëlle, rythment le programme de ce rendez-vous familial et convivial.

**Le saviez-vous ?**

Disponibles à la médiathèque : 80 000 volumes, 200 cédéroms à consulter, 4 accès publics à Internet, des abonnements à 199 revues et journaux.  
Disponibles à la bibliothèque de la Noëlle : 23 000 volumes, abonnements à 85 revues et journaux.

## **A V E R T I S S E M E N T**

---

Ce document n'est pas à l'abri des erreurs ou omissions.  
Nous vous invitons à les signaler au service communication,  
hôtel de ville, 02 40 84 42 59.

Dans ce guide, toutes les adresses dont la localité n'est pas mentionnée  
sont situées à Rezé.

Directeur de la publication : Alain Guiné.

Textes et photos : service communication avec l'aimable participation des services  
et offices pour les textes. Novembre 1999

Publicité : Vanden SA, La Paquelais, Vigneux de Bretagne.

Maquette : Luc Renac, 02 40 35 19 85, Nantes.

Impression : Imprimerie G. Piriou, 02 40 73 70 07. Nantes.

Tirage : 25 000 exemplaires. Imprimé sur papier recyclé.

## **REMERCIEMENTS**

Gilles Retière, maire, et Alain Guiné, premier adjoint, remercient tous les annonceurs  
qui ont permis la réalisation de ce guide.

Ce guide est offert gracieusement par la ville de Rezé.

EDF GDF SERVICES NANTES ATLANTIQUE  
VOUS PROPOSE SES SERVICES...

*En toute liberté*

**20 h jeudi**

*...vous vous posez  
des questions sur  
votre facture*



**24h/24 et 7j/7,**

nos conseillers clientèle vous  
répondent par téléphone  
quelles que soient vos questions.

**2 h du matin**

*...vous avez besoin  
d'un dépannage*



**24h/24 et 7j/7,**

nos techniciens interviennent  
dès votre appel pour rétablir  
le gaz ou l'électricité.

**17 h samedi**

*...vous souhaitez  
faire vérifier  
vos installations gaz*



**24h/24 et 7j/7,**

nos conseillers vous renseignent  
sur le Diagnostic Qualité  
Gaz de France.

**15h dimanche**

*...vous souhaitez  
mieux maîtriser  
votre budget électricité*



**24h/24 et 7j/7,**

nos conseillers  
vous proposent  
le Conseil Juste Prix.



**PRIX APPEL LOCAL**  
**N°Azur 80144 45 46**



## OPTIQUE SOCIALE



- Un spécialiste de la vision digne de ce nom vend des lunettes, **NON des REMISES !** Notre objectif depuis 1980 est de vous fournir des produits de qualité au plus juste prix
- Nos fournisseurs verres :  
BOURGEOIS -  
ESSILOR - ZEISS
- Une nouvelle marque de lunettes :  
ELLE (prix de 630 F à 780 F)



à partir de

$$\begin{array}{r} + \\ = \end{array} \begin{array}{l} \mathbf{1\ MONTURE} \\ \mathbf{2\ VERRES} \\ \mathbf{690\ F} \end{array}$$

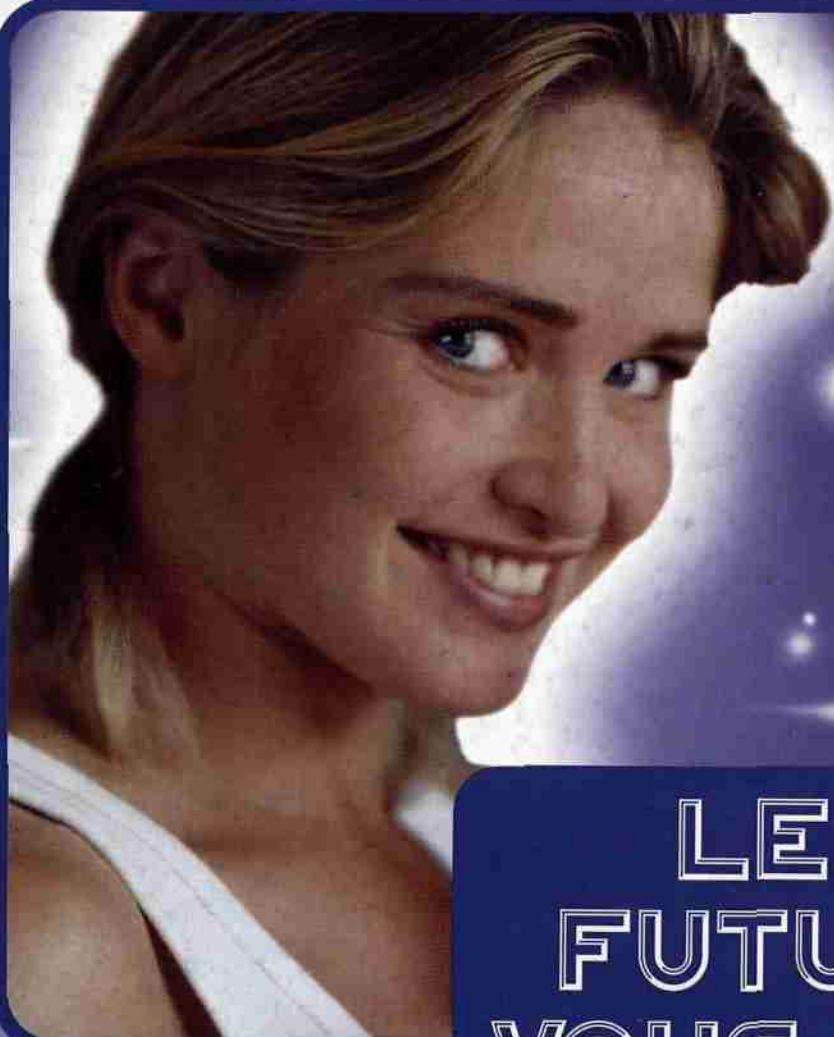
percée "sans bord" avec  
verres ESSILOR AIRWEAR®

Nous travaillons depuis 1980  
"SANS REMISES" et malgré  
ceci, nous sommes presque  
toujours les moins cher !  
REZÉ - NANTES - ORVAULT

REZE - 8 Mai  
1 rue Victor Hugo  
02 40 32 38 62

NANTES - Centre  
18 Bd Guist'Hau  
02 40 20 58 34

ORVAULT - P-Chantilly  
26 rue A. Goupil  
02 40 94 79 79



# LE FUTUR VOUS VA SI BIEN.

**U**n nouveau monde  
s'ouvre à nous et avec

lui tous les espoirs d'une meilleure qualité de vie, d'un plus grand bien-être.

Au centre commercial Atout-Sud, pour vous accompagner au mieux dans ce nouveau siècle qui commence, nous avons décidé de tout faire pour vous simplifier la vie.

Avec le parking couvert, avec plus de choix, de services, d'accueil et de sourires, nous nous engageons, au cœur de notre galerie commerciale, à vous faciliter votre vie de tous les jours.



## Atout Sud

Centre Commercial Rezé 

ROUTE DE PORNIC - REZÉ - ÇA BOUGE 