



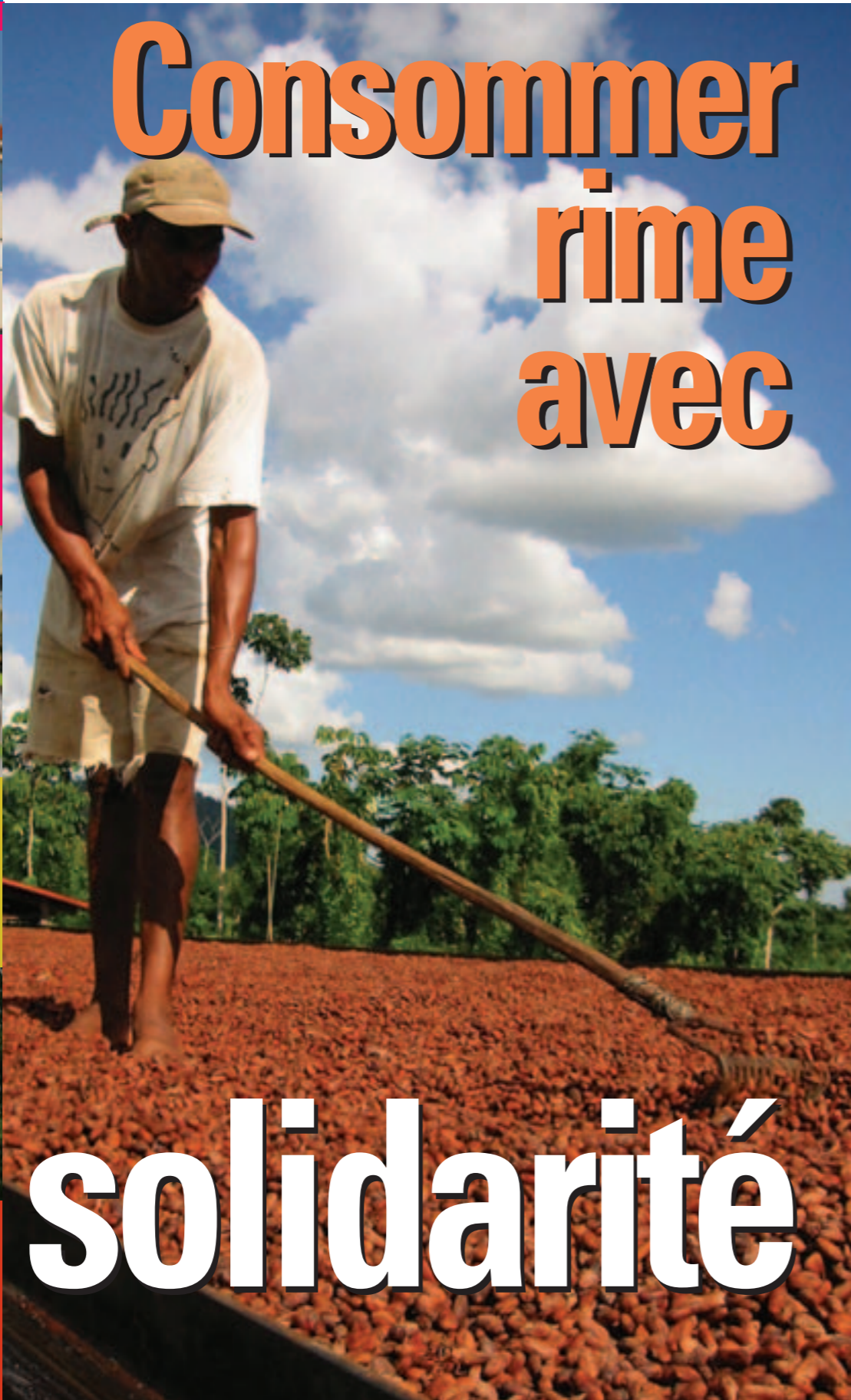
**Urbanisme**  
**Plu : dernière**  
**étape p 12**



**Château**  
**Les rendez-vous**  
**passion p 18**

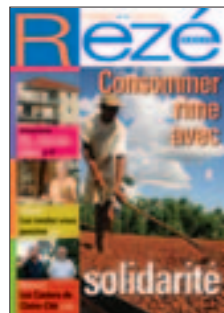


**Mémoire**  
**Les Castors de**  
**Claire-Cité p 20**



# Consommer rime avec

# solidarité



N° 13

Le mensuel d'information municipale

S

# SOMMAIRE



19



12



15



14



17



19



6



10



16

www.mairie-reze.fr



Responsable de la publication : Dominique Mérel, Première adjointe  
 Directeur de la communication : Jacques Lamy  
 Rédactrice en chef : Catherine Le Brigand  
 Journaliste : Céline Fichet. Photographe : Thierry Mézerette  
 Couverture : Fairtrade Foundation  
 Ont participé à ce numéro : Patricia Bassen, Isabelle Corbé, Laurence Couvrand, Patrick Garçon (NM), Thierry Goussin  
 Maquette : MCM Informations  
 Impression : Imaye (Laval) **label Imprim'vert**  
 Régie Publicitaire : GECOP  
 Tirage : 21 000 exemplaires  
 Contact : Rezé mensuel, Hôtel de ville  
 BP 159 44403 Rezé Cedex 02 40 84 43 00  
 Imprimé sur papier recyclé Eural super silk à 100% à partir de vieux papiers

## FAITS DU MOIS

- 5** Bandes cyclables sur l'île Macé
- 6** Franck Gilbert, gourmet de films
- 7** Le covoiturage : comment ça marche ?

## ACTUALITÉ MAIRIE

- 8** Quand consommer rime avec solidarité
- 10** Ça roule pour le Sud-Loire !
- 12** PLU : ce que sera Rezé demain

## ACTUALITÉ QUARTIERS

- 15** La Barakason sort de ses murs
- 16** Les anciens restent connectés
- 19** Des activités pour mieux s'intégrer
- MAGAZINE**
- 20** Claire-Cité construite par ses habitants
- 24** Sortir

# Poursuivre l'innovation dans les transports

É

DITORIAL

par Gilles Retière, Maire de Rezé et Vice-Président de Nantes Métropole

■ Comment assurer 2 millions de déplacements quotidiens sur les 24 communes de l'agglomération sans dégâts écologiques et environnementaux majeurs et tout en préservant l'efficacité et la qualité de vie ?  
 La réponse est complexe. Mais elle tient en partie dans la diversité des modes de déplacement, l'interconnexion des réseaux, le développement de la ville sur elle-même pour éviter l'allongement des déplacements. Elle tient également dans les



changements de comportements pour se déplacer autrement, notamment à pied ou à vélo... Elle tient enfin dans les innovations techniques sur les moyens de transports

eux-mêmes. L'agglomération nantaise a su faire preuve d'initiative en réinventant le tramway, adopté par de nombreuses villes aujourd'hui. Elle continue en remettant au goût du jour les navettes fluviales et en créant un nouveau mode de transport : le busway, plus rapide que le bus et moins coûteux à construire que le tramway. Il faut poursuivre ces innovations. Le prolongement de la ligne 3 vers la gare SNCF sera un réel bénéfice. Le tram-train en projet vers Châteaubriant permet d'espérer une extension de ce mode vers le Sud-Loire dans le futur.  
 La réflexion concerne également une extension du busway vers Les Sorinières en passant par le sud de Rezé et un service de navibus plus étoffé sur la Loire. Tout cela est nécessaire pour anticiper l'avenir et bien vivre dans notre agglomération.



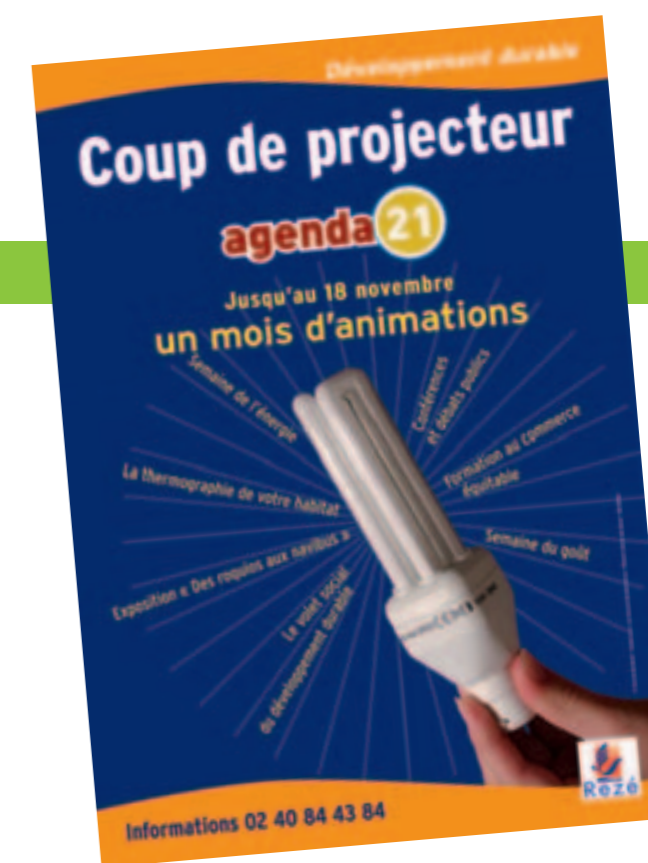
## FAITS DU MOIS



### CLIN D'ŒIL

#### A vélo à Haute-Île.

Les services de Nantes Métropole viennent d'aménager 500 mètres de bandes cyclables rue de l'Île-Macé. Ces travaux préparent l'utilisation du pont SNCF par les cyclistes.



## L'ÉVÉNEMENT

**COUP DE PROJECTEUR SUR LES ACTIONS DE L'AGENDA 21 : conférence sur les différents modes de transport collectif (9 novembre), débat sur les enjeux et les difficultés de la mise en œuvre du commerce équitable (10 novembre), inaugurations de bâtiments HQE,... Vous avez jusqu'au 18 novembre pour découvrir quelques-unes des 50 actions entreprises par la Ville depuis 2002. Voir page Sortir. Rens. 02 40 84 43 84**

## BRAVO !

Cet été, le photographe rezéen **Ronan Lanoë** (Jardins d'images) a affiché six photos en Bourgogne en compagnie de 314 collègues européens et du Studio Harcourt. Dans le cadre de son festival "L'été des portraits", la petite commune de Bourbon-Lancy (5 600 habitants) a recouvert ses murs, rues et ruelles de 2 000 clichés tirés en très grand format, soit 2 km de photos. [www.etedesportraits.com](http://www.etedesportraits.com)



## À NE PAS MANQUER

**DÉVELOPPEMENT DURABLE : débat sur le commerce équitable, enjeux et difficultés le 10 novembre (p23) ■ CULTURE : exposition sur Le Corbusier au musée des Beaux-Arts de Nantes jusqu'au 8 janvier (p16) ■ TRANSPORTS : conférence sur les modes de transport et sur le plan de mobilité des entreprises le 9 novembre (p23) ■ CULTURE : Revue des Roussipontains (p23) ■ URBANISME : présentation du PLU (p12) ■ TRANSPORTS : point sur le covoiturage (p7) ■**

## LA PHOTO

**LA PLACE SARRAIL** est en fonctionnement.

L'aménagement des espaces verts sera effectué en novembre : des platanes seront plantés sur la place, des ormes sur le boulevard De Gaulle, des charmes le long du tram et des frênes sur la partie surplombant les espaces verts au niveau du barrage.



## LA QUESTION

### Le covoiturage : comment ça marche ?

**Bruno Menzio,**  
coordinateur  
mobilité à  
Nantes Métropole



Le covoiturage fait partie des mesures de rééquilibrage des modes de déplacement sur l'agglomération. Notre volonté était de mettre en place un logiciel pour rapprocher des offres et demandes sur la base du trajet domicile-travail. Nous avons ouvert le site [www.covoiturage-nantesmetropole.fr](http://www.covoiturage-nantesmetropole.fr) en trois phases : en septembre 2005 pour les agents de Nantes Métropole et de la Ville de Nantes, en décembre pour les entreprises et collectivités engagées dans un plan de mobilité, comme la Ville de Rezé, et en janvier 2006 au grand public. Gratuite, l'inscription est nécessaire pour déposer une annonce puis consulter les offres, qui détaillent trajets, horaires, jours... Le logiciel calcule les itinéraires et émet des propositions de rapprochements. Sa souplesse permet de choisir de ne covoiturer qu'avec des gens de son entreprise. Nous indiquons des règles de bon usage mais laissons les gens gérer la question des frais. Les calculs sur les économies réalisées sont vite faits même pour un jour par semaine, surtout avec le renchérissement de l'essence. La banque de données compte pour l'instant 300 dossiers individuels. Pour accroître le nombre d'offres déposées, nous comptons sur le développement des plans de mobilité et nous invitons les entreprises à avoir en interne un "correspondant covoiturage" que nous formons.

Rens. 02 40 99 49 25

et [www.covoiturage-nantesmetropole.fr](http://www.covoiturage-nantesmetropole.fr)

Voir aussi autre initiative :

[www.illicovoiturage.com](http://www.illicovoiturage.com) pour les étudiants

## LE PROFIL

Depuis cette année, **FRANCK GILBERT** nous mitonne des Gourmétrages à la Guinguette à Trentemoult. Une fois par trimestre, il organise une soirée courts métrages "pour les gourmets de la pelloche". Un mini festival qui réunit des réalisateurs de la région aux moyens trop rudimentaires pour promouvoir leurs créations. Moins d'une petite dizaine à chaque fois, ils échangent avec le public sur leur film. "J'ai souhaité réunir des auteurs qui comme moi galèrent pour défendre leur projet. Cela se passe devant un verre, c'est sympa et pas élitiste pour deux sous."

Machiniste et réalisateur, nourri à la culture des "Tontons flingueurs", Franck Gilbert a le goût du simple et du parler vrai, qu'il soit sur les docks nantais à décharger des bateaux, ou dans des entreprises de bâtiment faute d'avoir pu conserver son statut d'intermittent

du spectacle ou bien encore sur les plateaux avec Agnès Varda, Jean-Loup Hubert, Pialat,...



**Franck Gilbert,** auteur du mini festival de films les Gourmétrages.

## LE CHIFFRE

# 10 159



C'est le nombre d'élèves qui ont fait leur rentrée scolaire dans les établissements scolaires rezéens publics et privés (maternelle, élémentaire, secondaire et supérieur confondus). Les effectifs des écoles primaires publiques affichent une baisse de 30 élèves (3 272 l'an passé, 3 242 élèves cette année). Ouverture d'une classe élémentaire à l'école Roger-Salengro, une fermeture à la maternelle Ouche-Dinier.

## COMMERCE ÉQUITABLE

**Participer à la protection des hommes et de la planète. Comment ? En consommant autrement.**

**R**ezé s'est engagée dans une démarche de consommation responsable. Un terme qui recouvre différents types d'achats : éthiques (respectueux des droits des travailleurs), équitables (garantissant une juste rémunération des petits producteurs du Sud) et verts (respectueux de l'environnement). Trois démarches adoptées par la Ville dans ses choix d'achats. En matière

d'environnement, la Ville utilise des produits dont le parcours est contrôlé (principe de la traçabilité) : filière de bois certifié pour les bâtiments et papier issu de forêts où chaque coupe donne lieu à trois plantations.

### 10% du budget cérémonies

Egalement signataire de la charte "500 villes s'engagent

# Quand consommer rime avec solidarité

pour le commerce équitable", Rezé propose plusieurs produits labellisés : le café, dans les restaurants municipaux et quatre distributeurs de boisson automatiques ; le jus d'orange, pour l'accueil périscolaire ; et les thés, jus de fruits et biscuits des vins d'honneur (10% du budget alimentaire des fêtes et cérémonies). Par ailleurs, adhérant à la charte "l'éthique sur l'étiquette", la Ville a précisé dans son règlement d'achat de fournitures scolaires qu'aucune étape de la fabrication ne doit avoir été accomplie par des enfants. Enfin, Rezé encourage l'action de plusieurs associations orientées "achat responsable" comme NAPCE (1) ou Artisans du Monde

(commerce équitable) et ARAÏS (2), auteur du guide de la consommation responsable.

### Une démarche progressive

Relativement récente, la consommation responsable a encore du chemin à faire. Côté équitable, deux facteurs

freinent le développement de la demande publique : un surcoût contraignant pour les petits budgets et la difficulté de certains fournisseurs à fournir les quantités commandées. Côté éthique, les circuits de production sont souvent complexes et les prestataires connaissent mal leurs propres fournisseurs. Difficile dans ce cas de garantir qu'aucun enfant n'ait participé à la fabrication.

C'est donc dans la durée que doit s'inscrire la démarche responsable. En encourageant les entreprises à développer des pratiques commerciales solidaires, les collectivités et les consommateurs favoriseront la mise en place de nouvelles relations économiques.

(1) Nord-Sud Agir pour le commerce équitable  
(2) Association recherche action innovation sociale



### Un producteur péruvien témoigne

Invité à Rezé pour la Quinzaine du commerce équitable, en mai dernier, Simeon Tuanama, producteur péruvien de café, a souligné l'intérêt du commerce équitable. "Il contribue au progrès économique. Nous fabriquons un café de meilleure qualité et nous gardons un niveau de vie stable grâce au prix minimum d'achat garanti. Nous en affectons une part au développement de notre communauté rurale."



## agenda 21

### Journée de formation NAPCE samedi 18

Dans le cadre de la Semaine de la solidarité internationale, Rezé accueille NAPCE le 18 novembre. Une formation payante sur le commerce équitable est proposée au public. Tarif : 20 € repas compris (10 € pour étudiants et chômeurs). Inscriptions : 02 40 43 05 00.



**Gérard Allard,** adjoint au maire chargé de l'urbanisme et du développement durable.

## Pourquoi soutenir le commerce équitable ?

*Réconciliant économie, social et environnement pour permettre aux hommes d'aujourd'hui de vivre en préservant le monde de demain, le développement durable implique une solidarité avec les pays dits "du Sud". Et le respect des autres passe aussi par des choix de consommation.*

*Soutenir le commerce éthique et équitable, c'est aider les petits producteurs à vivre mieux, c'est supprimer le travail des enfants et leur ouvrir les portes de l'école, c'est respecter les droits fondamentaux des personnes...*

*C'est aussi une forme de lutte contre le capitalisme sauvage qui favorise les pays riches au détriment des plus pauvres. Une lutte contre le pillage des ressources et l'exploitation de l'homme par l'homme.*

*L'article 23 de la Déclaration universelle des droits de l'homme pose les principes du commerce responsable : "Quiconque travaille a droit à une rémunération équitable et satisfaisante lui assurant, ainsi qu'à sa famille, une existence conforme à la dignité humaine".*

*Il serait temps de mettre cette phrase en pratique et de la faire vivre !*

*Soyons citoyens du monde : construisons une économie internationale plus juste et plus équilibrée.*

## TRANSPORTS

**A partir du 6 novembre, la ligne 4 ou busway va relier la Porte de Vertou au centre de Nantes en 20 minutes. Elle sera accessible de Rezé grâce à de nouveaux circuits de bus.**



Station Grèneraie : futur pôle d'échanges entre la ligne 4 et le réseau bus-tram.

# Ça roule pour le Sud-Loire !

**R**apidité, régularité, ponctualité : telle est la devise de la nouvelle ligne 4 ou busway. Mise en service début novembre au terme d'un chantier de deux ans, elle offre une réponse originale aux besoins de déplacement des habitants du

Sud-Loire. Toutes les quatre minutes, un véhicule d'un genre nouveau relie Vertou au cœur de Nantes. A mi-chemin entre le bus et le tramway - d'où son nom -, le busway circule en site propre, protégé de la circulation automobile. Equipé de planchers bas, portes

coulissantes électriques et de mini-rampes pour faciliter l'accès des personnes handicapées, le véhicule se veut pratique et confortable. Informations sur les correspondances aux stations, schéma lumineux des lignes permettant de suivre la progression de la rame, vitres anti-buée... Tout est conçu pour accueillir au mieux les passagers.

### Réorganisation des lignes de bus

Pour rejoindre la ligne 4, chaque commune bénéficie d'un circuit de bus renforcé. A Rezé, les fréquences des lignes 94 et 97 sont améliorées (respectivement : 10 et 12 mn) et la voirie adaptée : des couloirs de bus seront tracés en 2007 pour améliorer le franchissement de la Porte de Rezé, l'accès à Pirmil et la liaison vers la Grèneraie. Désormais, la route de la Rochelle est des-

servie par la seule ligne 94 qui rejoint la ligne 2 de tram et le busway. La ligne 97, venant du Chêne et traversant la Blordière, est prolongée du 8-Mai à Trentemoult en reprenant une partie de l'itinéraire de l'ex-38. Elle facilite ainsi les liaisons internes à Rezé et rejoint la

ligne 2. Quant à la ligne 30, fraîchement créée, elle unifie plusieurs tronçons existants (ex-31, ex-38 et ex-26) et crée une rocade Trentemoult - la Carrée - les Bourdonnières-St-Sébastien. Enfin, la ligne 33 assure les liaisons internes à Rezé par l'ouest : Diderot, Classerie,

Ragon, Aufrère. Les nouvelles jonctions entre les lignes traditionnelles et la dernière née du réseau Tan devraient contribuer au succès du busway. Une perspective qui pourrait faire des émules : Amiens, Lille et Bordeaux auraient déjà émis le souhait d'avoir leur propre bus-tram.



**Accessibilité, design soigné... Le busway se veut pratique et confortable.**

### La ligne 30

Franchissant le pont des Bourdonnières, elle relie les deux rives de la Sèvre (Rezé à Saint-Sébastien/Nantes-Sud) sans repasser par Pirmil. Points forts : elle dessert plusieurs lycées et collèges importants (Jean-Perrin, Bourdonnières, Joliverie, Savarières) et relie le sud de Rezé à la ligne 4 en seulement 7 minutes.



*Les transports représentent la plus grosse part du budget communautaire. C'est dire l'effort consenti pour offrir une alternative attractive à la voiture. Et à un prix raisonnable : le ticket est l'un des moins chers de France !*



**André Marti**, conseiller à Nantes Métropole, membre de la commission transports

## EN BREF...

### Aéroport Notre-Dame-des-Landes

L'enquête publique, qui se déroulera du 18 octobre au 30 novembre, portera sur l'utilité publique de l'aéroport et la desserte routière. Le dossier est consultable à la préfecture à Nantes. Les Rezéens sont invités à donner leur avis en le formulant sur le registre d'enquête ou en adressant un courrier au président de la commission d'enquête.

### PLU : enquête publique

Le document du Plan local d'urbanisme est consultable à l'accueil du service urbanisme de la Ville à partir de la mi-novembre. Il est accompagné du registre d'enquête. Des permanences d'accueil du public seront assurées par les trois commissaires enquêteurs. Rens. 02 40 84 42 68.

### 44 appuis-vélos

A la fin de l'année 2006, Nantes Métropole installera 44 appuis-vélos sur la commune.

### Enquête de l'Insee

Du 18 septembre au 17 novembre, l'Insee réalise une enquête sur les changements dans l'organisation du travail et l'utilisation professionnelle de l'informatique auprès de salariés ou d'anciens salariés résidant en France. A Rezé, des habitants seront sollicités. Ils recevront une lettre indiquant l'objet de l'enquête et le nom de l'enquêteur de l'Insee.

### Bilan guichet unique

747 familles sont venues accomplir leurs démarches administratives liées à la rentrée scolaire contre 502 en 2005 et 204 en 2004.



Les rives de l'Ilette protégées.

## CONSEIL MUNICIPAL

**Le nouveau Plan local d'urbanisme, qui a fait l'unanimité lors du conseil municipal de septembre, fixe les règles pour les dix ans à venir. Les habitants ont un mois pour se prononcer.**

# Le PLU : Rezé demain

### Renforcer les centralités

Rezé n'ayant pas de centre-ville, son organisation est pensée autour des cœurs de quartiers : Trentemoult, Rezé-Centre, Pont-Rousseau, axe Pont-Rousseau/Saint-Paul, Blordière, Ragon. Dans un contexte de forte pression foncière, la Ville fait le choix d'être économe de l'espace et lutte donc contre l'étalement urbain.

### Définir des hauteurs

A quelle hauteur va-t-on construire ? Axe par axe, rue par rue, tout a été passé en revue. Ce sera plus haut dans les secteurs de centralité et sur les grands axes. Ce sera moins haut en périphérie des centralités et aux abords des formes urbaines à conserver. Ex : place Salengro à Saint-Paul. "On a protégé des lotissements du fait de la cohérence de l'ensemble. Ex : les cités Castors", explique Gérard Allard. Ceci afin d'urbaniser de manière raisonnée.

### Équilibrer l'offre de logements dans les quartiers

Concrètement, 30% de locatifs sociaux sont prévus dans les futures zones

d'habitat. 26 sites ont été sélectionnés sur la ville : leurs programmes immobiliers devront intégrer de 20% à 100% de locatifs sociaux.

"Nous avons des difficultés à encadrer la promotion privée. Avec ces pourcentages nous allons respecter les 20% de logement social de la loi SRU", précise Gérard Allard.



Une urbanisation raisonnée.

### Programmer l'urbanisation

Secteurs naturels destinés à l'urbanisation : la Jaguère, la Galarnière, le Vert-Praud, la Piroterie, les Bourderies.

### Contribuer à l'attractivité économique

Accueillir des entreprises diversifiées et permettre le maintien des activités existantes : Atout sud, secteur des abattoirs, parc d'activités Océane, la Pierranne, la Brosse, les Basses-Chapelles.

### Environnement de qualité

Le leitmotiv du chapitre qualité de vie : offrir un espace vert public à moins de 500 m des logements. En outre, l'inventaire des éléments du patrimoine rezéen (bâti et paysager) permettra leur protection. Protégés également les espaces naturels : les rives des ruisseaux de la Jaguère et de l'Ilette, la Vallée, le bois des Poyaux. Il s'agit d'orienter vers le loisir des zones naturelles : prairie de Sèvre, les parcs Le Corbusier, des Mahaudières, le parc Paul-Alain, ceux de la Balinière, la Carterie, la Houssais, Praud et le site de la future forêt urbaine (Poyaux).

Seule une évolution très limitée des constructions existantes au sein des zones agricoles et naturelles (Aufrère, Maillardière) sera autorisée.

### L'enquête publique PLU

De la mi-novembre à la mi-décembre, l'enquête publique sera l'occasion pour les habitants de s'exprimer sur le PLU. Trois commissaires enquêteurs donneront leur avis sur chaque requête. En février ou mars 2007, le PLU sera arrêté par Nantes Métropole.

## Réactions au sein du conseil

**Les Verts :** Tournons-nous vers le concept d'éco-quartier et promouvons l'éco-construction et la HQE. Veillons à la préservation du patrimoine naturel sur le site de la Brosse.

**Le PC :** Il nous faut veiller à la pérennité de la fonction économique de la zone Atout Sud dans la perspective de cohabitation avec une zone d'habitat.

**L'Opposition :** Les logements sociaux doivent être mieux répartis sur l'ensemble des quartiers. Il faut rééquilibrer le développement économique entre le nord et le sud de la Loire en favorisant l'accueil d'entreprises.

## LES AUTRES DOSSIERS EN BREF...

### Agenda 21 : avis du CESC

Le Comité économique et social communal a rendu sa copie sur l'Agenda 21. Il propose notamment de faciliter la lecture des thématiques d'actions, de mieux les faire connaître, de s'appuyer sur le public des jeunes et des enfants, de mieux associer la population de manière générale.

engagement écologiste : entre la rue Fouin et la rue du Pélican.

**Rue Théodore-Monod**, scientifique et philosophe : entre la rue Fouin et la rue du Pélican.

**Rue Barbara**, chanteuse, auteur compositeur : entre la rue Georges-Berthomé et la rue des Champs-Renaudin.

**Rue Julien-Albert**, ancien maire de Rezé : entre la rue Louise-Michel et Jean-Jaurès.

### Gymnase Julien-Douillard

Des travaux ont été réalisés en 2006 (plafond, éclairage), d'autres doivent être engagés pour adapter les locaux aux usages associatifs et scolaires : rénovation des douches et sanitaires, extension du bar, réfection des sols, sécurité incendie. Coût : 125 000 € TTC.

### Centre de loisirs de Praud

Suite aux différents groupes de pilotage et comités de concertation, des ajustements ont été faits, notamment la mise en place d'une pompe à chaleur qui diminuera par 10 l'émission de CO<sup>2</sup> par rapport à une chaudière gaz.

Coût prévisionnel des travaux : 746 460 € HT.

### Travaux foyer de l'Alod

Remise aux normes de sécurité incendie et création d'un bloc sanitaires accessible aux handicapés, un local de rangement et une chaufferie. Coût : 190 000 € TTC.

### Pass culture sport



Signature d'une convention entre la Ville et la Région sur le Pass culture sport. La Ville accepte ce mode de paiement pour le règlement des cotisations de l'école municipale de musique et de danse.

### Des noms pour les nouvelles rues

**Rue Marguerite-Yourcenar**, écrivain : elle a son origine rue du Haut-Landreau.

**Rue Azucena-Villafior**, fondatrice de l'association des mères de la place de Mai à Buenos Aires : entre le boulevard Général-De Gaulle et l'avenue de la Libération.

**Rue René-Dumont**, ingénieur et sociologue connu pour son



Daniel Pérocheau, le directeur, et Christophe Rousseau, le président.

## BLORDIERE

### Coup d'envoi au CSC du Chemin-Bleu

**Le second bâtiment du centre socioculturel Jaunais-Blordière, au Chemin-Bleu abritera de nombreuses activités nouvelles. Inauguration le 4 novembre.**

Complémentaire du local de la Noëlle, le bâtiment du Chemin-Bleu répond à deux objectifs : offrir un accueil de proximité et une grande salle et élargir l'éventail d'activités proposées. Jusqu'à présent, les locaux de la

Noëlle ne pouvaient recevoir un grand nombre de visiteurs simultanément. Le CSC a donc privilégié les actions hors les murs (séjours vacances, jardins familiaux...). Au Chemin-Bleu, la situation est tout autre. Doté d'une grande salle polyvalente,

pouvant accueillir jusqu'à 500 personnes "debout", le bâtiment permettra l'organisation de fêtes, expositions, débats, etc.

L'échange de savoirs sera également à l'honneur : les collectionneurs ou créatifs désireux de partager leur passion pourront organiser sur place des ateliers découvertes.

Ouverture au public le 6 novembre. Rens. 02 28 44 40 00.



### Ça bouge au pôle nautique du Jaunais

Jusqu'à présent, le pôle nautique de l'ARPEJ devait ranger son matériel dans ses hangars à bateaux, faute de local. Désormais, il disposera d'un lieu de stockage et d'un bureau d'accueil dans le nouveau bâtiment du Chemin-Bleu, qu'il partage avec le CSC.

En attendant d'emménager, vers décembre, le pôle continue de développer de nombreuses activités : navigation, restauration du bateau le Muscadet (un chantier commencé il y a 2 ans), ateliers créatifs... Au programme également, la visite du salon du nautisme à Paris, fin novembre.



La Barakason sur les scènes de l'agglomération.

## CHATEAU

### Une saison hors les murs

**Fermée jusqu'à la rentrée 2007, la Barakason programme des concerts dans divers lieux de l'agglomération.**

Fermée pour travaux, la Barakason continue à se faire entendre. Cette saison nomade "nous pousse à tisser des partenariats, à aller voir d'autres quartiers, d'autres publics", note le programmeur Emmanuel Ligner. La Barakason co-produit ainsi plusieurs concerts avec l'Arc, dont Dick Annegarn ce mois-ci, et va travailler avec l'école de musique et de danse municipale. Le CSC Jaunais-Blordière, la MJC la Bouvardière à Saint-Herblain, la salle Derouet aux Sorinières accueillent des dates. Si les résidences d'artistes souffrent de la fermeture, l'accompagnement du jeune monde associatif reste au cœur du projet de la Barakason. Cette saison est "un mal pour un bien" conclut le programmeur, car "nous allons récupérer un outil performant, récompense d'années de militantisme et d'engagement des bénévoles". Rens. 02 51 70 75 75. www.barakason.com

de la fermeture, l'accompagnement du jeune monde associatif reste au cœur du projet de la Barakason. Cette saison est "un mal pour un bien" conclut le programmeur, car "nous allons récupérer un outil performant, récompense d'années de militantisme et d'engagement des bénévoles". Rens. 02 51 70 75 75. www.barakason.com

## PONT-ROUSSEAU

### Place Sarrail : projet immobilier bloqué

L'arrivée des Nouvelles Cliniques nantaises, la place Sarrail, le futur prolongement de la ligne 3 du tram vers la gare et l'îlot Confluent (ensemble de logements et de bureaux) devaient modifier profondément l'entrée nord de Rezé.

Aujourd'hui, les Nouvelles Cliniques nantaises vont de nouveau s'agrandir, la place Sarrail est en fonctionnement, le prolongement de ligne 3 démarre en décembre. Reste un point noir au tableau : l'îlot



Confluent qui n'est pas sorti de terre. Du coup, l'espace entre le boulevard général De Gaulle, l'avenue de la Libération et la rue de la Gare fait bien triste mine et prend des allures de no man's land avec la friche commerciale au centre, l'ancien magasin Tapis Rev'Orient. La cause ? Des difficultés de transaction entre l'un des quatre propriétaires de terrain et le promoteur. Le dossier est entre les mains de la justice.

## EN BREF...

### ■ RAGON

#### Travaux : rues Guilbaud et Rivière

Réfection de la chaussée de la rue Guilbaud, mise en place de trottoirs, organisation du stationnement et plantation d'arbres. A l'angle des rues Guilbaud et Charles-Rivière, pose d'un éclairage public, aménagement d'un stationnement et plantation d'arbres. Réalisés par Nantes Métropole, les travaux se dérouleront jusqu'à la fin novembre 2006. Coût : 220 000 €.

### ■ PONT-ROUSSEAU

#### Zone bleue parking de la Barbonnerie

Compte tenu de la saturation des emplacements de stationnement dans le secteur de Pont-Rousseau et notamment sur le parking de la Barbonnerie de plus en plus utilisé par les usagers du tramway, la Ville a décidé de mettre en zone bleue 25 places de parking afin d'assurer une meilleure rotation des véhicules et favoriser l'activité économique du quartier.

### ■ CHÂTEAU

#### Réunion publique

28 novembre, 20h30 à la maison des projets.

### ■ RAGON

#### Rue Moulin-Guibreteau : travaux achevés

Cet été, les services de Nantes Métropole ont entrepris des travaux rue Moulin-Guibreteau sur le réseau des eaux usées et l'aménagement de la voirie entre la rue Lambert et la rue du Chatelier. Coût : 420 000 € TTC.



## REZE-CENTRE

### Le Corbusier au musée

**Le musée des Beaux-Arts de Nantes lève le voile sur une figure incontournable de l'architecture du XX<sup>e</sup> siècle.**

Le Corbusier s'invite à Nantes. La proximité de sa Maison Radieuse a motivé le choix du musée des Beaux-Arts de réaliser une exposition sur son architecte. "Le cinquantenaire de la Maison Radieuse venait de se dérouler. On a saisi cette opportunité", rappelle Guy Faucher, l'un des commissaires de l'exposition. Grâce au prêt d'archives de la mairie de Rezé (photos, coupures de presse et courriers), l'immeuble sera présent dans le musée nantais : des plans, une vue du bas-relief du "village vertical" et le film de

son inauguration, tourné par Gabriel Chéreau. Par ailleurs, une œuvre de l'artiste irlandais, Blaise Drummond, réalisée lors d'une résidence à la Maison Radieuse, viendra s'ajouter aux nombreuses pièces invitant à la "promenade architecturale". A découvrir : 106 maquettes (échelle 1/200) de maisons individuelles conçues par des élèves de l'architecte Ando, à partir de réalisations ou de projets de Le Corbusier, mais aussi 25 tableaux (sur les 400 recensés), 5 sculptures et 2 tapisseries qui lèvent le voile sur l'artiste.



FONDATION LE CORBUSIER

"Le Corbusier, un homme à sa fenêtre", jusqu'au 8 janvier 2007, au musée des Beaux-Arts de Nantes. Rens. 02 51 17 45 00.

## HOUSSAIS

### Ne plus avoir peur des souris

**L'Orpar propose aux personnes âgées de découvrir l'informatique.**



Séance "informatique" avec Jean Ganier.

Les personnes âgées ont souvent peur des souris et des claviers", souligne Jean Ganier, membre de l'Orpar (Office municipal des retraités et personnes âgées de Rezé). Pourtant, elles ne demandent qu'à surmonter leur peur pour découvrir l'informatique. "Lors du forum des associations, beaucoup de personnes nous ont demandé si nous organisons des ateliers sur l'informatique ou le multimédia", poursuit-il. L'ancien informaticien va donc animer une conférence gratuite le 24 novembre pour démystifier l'usage de l'ordinateur. Une deuxième suivra le 1<sup>er</sup> décembre sur la photo numérique. Les néophytes trouveront aussi des conseils en vue d'un achat. "Les vendeurs emploient un vocabulaire trop technique et ne prennent pas toujours le temps d'expliquer." Des ateliers seront ensuite proposés autour des six ordinateurs du centre André-Coutant : traitement de texte, retouche photo, résolution de problèmes techniques...

Renseignements à l'Orpar, 12, rue des Déportés, 02 40 84 25 48.



## PONT-ROUSSEAU

### Des musiciens s'invitent chez vous

**L'école de musique et de danse propose une kyrielle de rendez-vous musicaux au cœur des quartiers.**

Après la soirée "Brassens" place du Château, l'épicerie sociale a accueilli fin septembre un quatuor à cordes pour un concert public gratuit. En plus des concerts scolaires, les professeurs de l'école municipale de musique de Rezé vont, avec leurs instruments, à la rencontre des habitants des quartiers. "Le but est de toucher un public qui n'a pas les moyens ni même l'idée d'aller à un concert de musique", explique Mireille Poulet-Mathis, directrice de l'école de musique et de danse. Dix-huit concerts sont programmés dans les éco-

les, les centres socioculturels, les jardins familiaux et même chez l'habitant. "Nous avons travaillé avec le CCAS, les CSC et le service petite enfance", précise la directrice. Quinze professeurs interprètent de la musique arménienne, Mozart, de la chanson française ou de la musique expérimentale et prennent le temps de discuter avec les habitants. Une volonté de la Ville d'ouvrir l'école au plus grand nombre, au-delà de ses projets de formation proposés au centre musical de la Balinière. Rens. 02 51 70 78 20.



René-Yves Jézégou, riverain de la place Sarraill

## PAROLES D'HABITANT

La nouvelle place Sarraill est plutôt réussie. Je suis allé voir le projet à la maison des projets, ça va être un quartier tout neuf. Une fois que la végétation aura bien poussé ça va être sympa, même si je trouve qu'ils auraient pu laisser les grands arbres entre les ponts. Au niveau circulation, les grands ronds-points ont toujours été une avancée, une fois passés les soucis de bouchons du début. Et puis un rond-point carré c'est original, c'est plus simple à trouver pour la famille ! En tant que piéton ça va être plus facile pour traverser. Quand il y aura plus de marquage, les gens sauront qu'ils peuvent le faire. Dommage que les tramways klaxonnent souvent, c'est stressant.

## AGENDA

**Club de randonnée pédestre**  
5 novembre : à Legé.  
19 novembre : Corsept.  
26 novembre : Orvault.  
Rendez-vous à 13h, place du 8-Mai. 02 40 75 91 17.

**Cool musique**  
L'association amicale rezéenne Cool musique organise un après-midi dansant le 12 novembre de 15h à 19h, salle de l'AEPR. Tarif : 6,50 €.

**Secours populaire**  
Ouverture du vestiaire les 2, 8, 15 et 25 novembre de 9h à 12h et de 14h à 17h30. Au 66 rue Emile-Zola. Rens. 02 51 70 03 81.

**CSC Château**  
Le 7 novembre, 18h : apéro jeux en famille. 9 novembre, 14h30 : aquarelle. 18 novembre, 19h : soirée-repas blanquette. Rens. 02 51 70 75 70.

**La Ragonnais**  
Concours de belote le 18 novembre, de 13h à 20h, au CSC Ragon. Rens. 0 2 51 70 22 31.

**ASBR Pétanque**  
Concours de pétanque le 12 novembre, 13h30-22h, place du Pays-de-Retz. Rens. 06 98 06 20 03.

**Les Parents T'**  
Débat sur "L'enfant qui bouge beaucoup : déficit d'attention ? maladie ?" en présence d'un psychomotricien le 17 novembre de 9h à 11h. Accès libre et gratuit. Rue de l'Ouche-Dinier. Rens. 02 40 04 02 01.

**Unrap**  
Concours de belote le 15 novembre. Inscription 13h45. Début du concours 14h30. 02 40 05 02 59.

**ASBR Rezé handball**  
Le 12 novembre à la salle Evelyne-Cretual, à 14h, en excellence Région, les seniors 2 reçoivent Saint-Sébastien ; à 16h, en nationale 2, les seniors 1 reçoivent Stade Valriquais.

**Tourisme et loisirs section retraités**  
Concours de belote le 3 novembre, foyer de l'AEPR. Bal : le 26 novembre, 14h15, avec l'orchestre Melody, salle de l'AEPR. Rens. 02 40 75 91 17.



Au CSC Château, on échange sur ses passions avec les autres.

## CHATEAU

# Les rendez-vous "passion"

Un jeudi après-midi par mois, un bénévole ou animateur du CSC Château présente aux autres sa passion.

**A**utour des tables, on touche, on regarde à la loupe les coquillages incrustés dans le calcaire. "Celui-là, je l'ai trouvé dans la mer, à Noirmoutier", explique Marie-José Briand. Bénévole du centre socioculturel du Château, elle partage pour quelques

heures sa passion des minéraux avec une douzaine de personnes. "Cela permet de créer du lien entre les habitants, souligne Frédéric Almonord, directeur adjoint du CSC. Ils échangent des connaissances, un savoir-faire. C'est aussi une façon de valoriser les compétences." L'année dernière

Claude a apporté ses timbres, Régine ses cartes postales, Josiane des livres d'enfants. Des animateurs du CSC secondent les bénévoles. "L'idée, c'est aussi de stimuler les personnes qui ne vont pas au musée, souligne Marie-José. Et c'est important de faire partie d'un groupe."

Prochains échanges de savoirs : 9 novembre, sur le thème de l'aquarelle et le 14 décembre, la lecture.

## RAGON

# Stand de tir : c'est parti !

**R**ue des Poyaux, le ballet des tractopelles est imminent sur le terrain de 7 800 m<sup>2</sup> dédié au stand de tir. Le chantier de ce nouvel équipement, très attendu par les associations de tir sportif (tir au fusil et pistolet sportif et arbalètes...), entre dans la phase opérationnelle. La construction, intégrant les critères de Haute qualité environnementale, devrait commencer en décembre 2006. Il sera homologué pour les compétitions départementales.

Entièrement couvert et partiellement enterré pour limiter l'impact acoustique et les nuisances sonores, le bâtiment, mis sous alarme, abritera 20 postes de tir à 10 mètres, 10 postes de tir à



25 mètres, une chambre forte pour le dépôt des armes, bureaux, vestiaires, salle de réunion, bar, ... L'équipement portera le nom de Hubert-Le Gohébel. Coût global : 1,8 million d'euros TTC. Durée des travaux : 9 mois.



Leur souhait : réunir producteurs et consommateurs.

## TRENTEMOULT

# Une épicerie coopérative en projet

Un groupe d'habitants souhaite proposer des produits éthiques, bons et accessibles.

"Une épicerie de quartier à vocation de dépannage et d'échanges, s'inscrivant dans une économie sociale et solidaire." Voilà comment Patricia Tanguy et Erica Gachet-Hanryon résument un projet esquissé, fin 2005, par une dizaine de personnes de Trentemoult et d'ailleurs.

Toutes partagent une conception similaire de la consommation et de la rencontre : "On voudrait que tout le monde -producteurs et consommateurs- s'y retrouve. Si, en plus, on passe un moment sympa..." Lors des Ecosolies, en juin dernier, le collectif s'est fait connaître en vendant 70 paniers avec des pots de miel, du jus de pomme, du vin, etc. Pour mieux connaître les attentes des personnes concernées - nature des produits, jours et heures d'ouverture - 700 questionnaires ont été distribués dans les boîtes aux lettres de Trentemoult et Basse-Île. Reste à trouver un lieu, à obtenir le soutien des institutions. "On espère que cela se fasse d'ici un à deux ans." Avec, à la clé, la création d'un emploi.

Rens. Jérôme Collier 06 82 30 13 57 et [epicerieduport@laposte.net](mailto:epicerieduport@laposte.net)

## BLORDIERE

# Des intégrations actives

**A**rriver dans une nouvelle ville, surtout à l'heure de la retraite, n'est pas toujours simple. "S'intégrer n'est pas facile quand on n'a plus les enfants", souligne Danielle Rabouin, présidente de Rezé Loisirs Accueil.

L'association propose une quinzaine d'activités à ses 140 adhérents. Rezéenne depuis 18 mois, Annie Bellay y pratique la couture, la vannerie et la randonnée. "Je suis jeune retraitée, j'avais besoin de contacts", explique-t-elle. "Lors de la journée des arrivants\*, je me suis fait une amie dans le car. On s'est retrouvées à l'association."

"C'est si convivial chez nous que les gens restent longtemps adhérents", note



Danielle Rabouin, qui espère élargir le cercle des bénévoles animateurs. Rens. 02 40 05 43 08.

\* Prochaine journée des nouveaux arrivants le 18 novembre. Visite de la ville, de l'hôtel de ville et buffet.

## PERMANENCES DES ÉLUS

### Élus de quartiers

Ils sont à l'écoute des habitants. Renseignements et rendez-vous au 02 40 84 43 47.

#### REZÉ-CENTRE (Bourg/Zola-Barbusse) Mairie.

■ Mireille Richeux-Donot

Samedi 4 de 11h à 12h.

■ André Marti

Lundi 20 de 17h à 18h.

#### CHÂTEAU (Landreau/Trocardière) Centre socioculturel, allée de Touraine.

■ Jean-Yves Nicolas

Sur rendez-vous en mairie.

■ Samuel Landier

Lundi 13 de 17h à 18h.

#### BLORDIÈRE (Ouche-Dinier)

3, square du Jaunais.

■ Alain Coutant-Nevoux

Pas de permanence en novembre.

■ Béragère Musseau

Sur rendez-vous.

#### PONT-ROUSSEAU (Saint-Paul)

Pont-Rousseau,

8 rue Jean-Baptiste-Vigier.

■ François Simon

Samedi 18 de 11h à 12h.

■ Malika Tararbit

Sur rendez-vous.

#### HOUSSAIS

(Chêne-Creux/Trois Moulins)

Maison de quartier de la Houssais.

■ Aline Conan

Samedi 4 de 10h à 11h.

■ Sylvie Desportes

Samedi 18 de 10h à 11h.

#### RAGON

Maison de quartier, rue du Vivier.

■ Marie-Ange Gallais

Samedi 10 de 11h à 12h.

■ Christine Coutant

Sur rendez-vous.

#### TRENTEMOULT-LES-ÎLES

(Haute-île et Basse-île)

Maison de quartier.

■ Danièle Daunis-Féaut

Samedi 18 de 10h à 11h.

### Élus de l'opposition

■ Permanence le lundi de 9h à 10h30 et le vendredi de 14h à 16h en mairie ou à domicile. 06 62 14 63 48.

### Conseillers généraux

■ Canton de Bouaye/Rezé

Gérard Allard reçoit sur rendez-vous au 02 40 99 78 56.

[www.gerardallard.blogs.com](http://www.gerardallard.blogs.com)

■ Canton de Rezé-Bouguenais

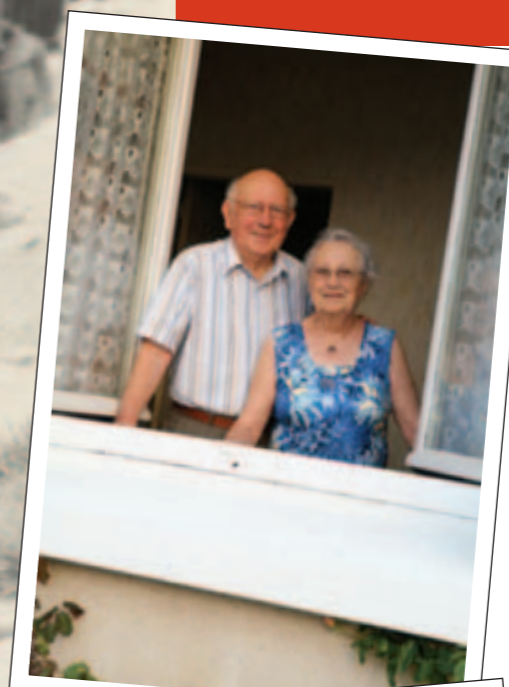
Françoise Verchère reçoit sur rendez-vous au 02 40 32 29 28.

MÉMOIRE DE LA VILLE

**En 1950, 101 foyers se regroupent en association pour édifier leur maison à moindre coût. Ils seront les bâtisseurs d'une des premières cités castors de l'ouest de la France.**

# Claire-Cité construite par ses habitants

PHOTO CLAIRE-CITÉ



**En haut : Maurice et Madeleine Huchet, Raymonde et Eugène Philippe, bâtisseurs des maisons castors à la Balinière (ci-contre).**



*nous ne pourrions nous libérer de sa situation, ni bâtir sa maison ; ensemble, nous y parviendrons."*

**24 heures par mois sur le chantier**

Vient le moment de retrousser les manches. Les travaux de la cité débutent en juillet 1950. Comptant plusieurs Castors dans sa famille, Maurice se lance dans l'aventure. "On travaillait sur le chantier, et pas seulement sur notre maison", se souvient-il. "Deux gars du métier dirigeaient le

chantier. Chacun avait 24 heures à fournir par mois, le plus souvent le week-end. On a utilisé le peu de compétences qu'on avait." "Il fallait tout faire", renchérit Eugène Philippe, beau-frère de Maurice, arrivé en février 1953 sur le chantier, où il va fabriquer des parpaings et... rencontrer sa future femme, Raymonde. Des jeunes étrangers du service civil international vont aussi prêter main forte, dont l'un, Victor Fortun, a donné son nom à une rue voisine.

**Une trentaine de familles toujours là**

"À l'époque, on n'avait rien. On avait juste nos mains", résume Roger Renneteau, 79 ans, qui, de 1954 à 56, est le premier directeur d'une coopérative de consommation, s'inspirant de celle alors en place aux chantiers Dubigeon. "Elle apportait un service sur place", ajoute-t-il. À peine achevées, les premières maisons sont inaugurées par le ministre de la Reconstruction, Pierre Courant, le 9 mai 1953. Il faudra patienter encore quelques mois avant que les premières familles ne s'y installent, les dernières le feront l'année suivante.

**Un socle de solidarité**

Cinquante ans plus tard, une trentaine d'entre elles sont encore là, prêtes à accueillir les nouveaux arrivants, par une fête de bienvenue. Parmi ces derniers, Jean-Paul Girolimetto, 49 ans, installé il y a une dizaine d'années, connaît presque aussi bien la genèse de Claire-Cité que Maurice et Eugène. "Quand on habite dans la cité, on ne peut pas passer à côté de son histoire." Il indique les placettes, propices aux jeux des enfants, qui émaillent l'entrelacement de ruelles. Au passage, il rappelle que la cité fait l'objet d'un classement patrimonial par la Ville. "Ils se sont unis pour travailler. Ils ont partagé des choses qu'on ne peut pas connaître. Cela crée des liens forts, un esprit particulier." Esprit que Jean-Paul s'emploie à "faire perdurer auprès des nouveaux arrivants", au sein de l'association Claire-Cité, dont il est le président. <http://clairecite.free.fr> "Un village dans la cité" de Charles Richard (Ed. Elor).



Diam's

## MULTIMEDIA

### ■ Samedi du Net

Les moteurs de recherche.  
Samedi 4 novembre de 15h à 17h, Médiathèque Diderot.  
Rens. 02 40 04 05 37.

## SPECTACLES

### ■ Grand Corps Malade

Poésie urbaine sur les banlieues.  
Mercredi 8 novembre, 20h30, Cité des Congrès.  
Tarif réservé aux abonnés de l'Arc : 28 €. Rens. 02 51 70 78 00 (Arc).

### ■ Cirque de Moscou sur glace

Jeudi 30 novembre, 20h30, Halle de la Trocardière.  
Rens. 02 51 70 30 40.

### ■ Le Voyage à la Haye

Récit bouleversant d'un voyage vers la mort. Mise en scène du texte de Jean-Luc Lagarce par la compagnie du Songe. Résidence de création. Théâtre municipal. 6 € à 15 €. Rens. 02 51 70 78 00 (Arc).

### ■ Faust

Par Cartoun Sardines. L'enfer est une véritable partie de plaisir... Jeudi 9 novembre, 20h30, Cinéma Saint-Paul. 6 € à 15 €. Rens. 02 51 70 78 00 (Arc).

## CONCERTS

### ■ Rim-K

Prince de la rime hip populaire. Vendredi 3 novembre, 20h30, Halle de la Trocardière.  
Rens. 02 51 70 30 40.

### ■ Coordination musiques actuelles

Concert des élèves de la coordination musiques actuelles. Un groupe sera sélectionné pour jouer au festival Tissé Métisse. Samedi 18 novembre, 20h30, La Balinière, salle Berio. Rens. 02 51 70 78 20.

### ■ Stradivaria

Avec A. Magouët, soprano, D. Cuiller, violon, J. Bernfeld, viole de gambe, J. Cuiller clavecin. Dimanche 19 novembre, 16h, Eglise Saint-André. Tarif B : 6 € à 15 €.

### ■ Diam's

Rap. Mercredi 22 novembre, 20h30, Halle de la Trocardière.  
Rens. 02 51 70 30 40.

### ■ Ali Reza Ghorbani

L'art du chant classique persan. Rencontre avec le public au centre musical de la Balinière, 18h30, mardi 28 novembre. Mardi 28 novembre, 20h30, Théâtre municipal. 6 € à 15 €.

## EXPOSITION

### ■ Jean-Luc Lagarce

Dix photos de Lin Delpierre exposées pour les 50 ans du metteur en scène. Du 6 au 26 novembre, Centre musical de la Balinière. Vernissage le 10 novembre, 19h.

## LIVRES

### ■ Habiter Le Corbusier

Comment vit-on dans l'architecture de Le Corbusier ? Quatre

### ■ CORBU 603

Marie-Florence Erhet a habité la Maison Radieuse quelques semaines, le temps d'une résidence d'écrivain dans l'appartement 603 organisée par la bibliothèque de Rezé. Un livre est né de ce séjour, nourri par le lieu et les rencontres qui y ont été faites. Il invite à un voyage où l'histoire d'un rêve architectural s'entremêle aux scènes de la vie quotidienne et à la vie de l'auteur. "Corbu 603", co-édité par les éditions Comp'act et la Ville de Rezé, 2006. Prix : 15 €.



## THÉÂTRE DES ROUSSIPONTAINS



Revue "Rézé Ville peinte" Les samedis 4 et 11 novembre à 15h30 et 20h30. Les dimanches 5, 12 et 19 novembre à 15h. Les 10, 14, 17 et 18 novembre à 20h30.

Tarifs : de 11 € à 14 €. Rens. 06 07 69 32 85.

### ■ EXPO-VENTE

Un rendez-vous organisé par Amnesty International où seront présents une trentaine d'artisans d'art. Ils verseront 20% de leurs recettes à l'association. Samedi 2 décembre, de 14h à 19h, dimanche 3 décembre, de 10h à 19h, Hôtel de ville (entrée par les jardins).



### ■ DICK ANNEGARN

Dick Annegarn revisite son répertoire accompagné à la guitare puis d'un plateau flamboyant où il donnera l'essentiel de son dernier album "Plouc", accompagné d'un duo tuba/cor d'harmonie issu d'une bande de fête toulousaine. Ebouffant ! Un concert co-réalisé Arc/Barakason. Jeudi 30 novembre, 20h30, théâtre municipal. Tarifs : 6 € à 15 €.



### ■ CONFÉRENCES-DÉBATS

DÉPLACEMENTS. Débat sur la diversité des modes de déplacement et plans de mobilité. Jeudi 9 novembre, 20h30, maison des projets. 02 40 84 43 84. COMMERCE ÉQUITABLE. Débat sur les enjeux du commerce équitable. Vendredi 10 novembre, 20h30, maison des projets. 02 40 84 43 84.



Experimental Dental School

### ■ Contes à domicile

Le comédien Jean Rochereau vient dans les quartiers conter des histoires fantastiques d'Afrique, d'Orient et d'ici. Du 13 au 18 novembre, dans le quartier Château. Rens. 02 51 70 78 00 (Arc).



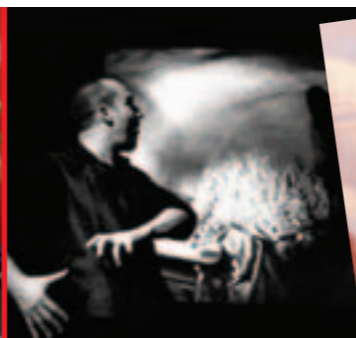
Contes à domicile

### ■ Experimental Dental School et Papier Tigre

Musiques actuelles. Mardi 7 novembre, 20h30, Café l'Escale Bleu Marine. Tarif : au chapeau ! Rens. 02 51 70 75 75.

### ■ Matt Pokora

R'n'B. Mercredi 8 novembre, 20h30, Halle de la Trocardière. Rens. 02 51 70 30 40.



Faust

### ■ Trompettes

Les élèves trompettistes de l'école de musique avec la batterie-fanfare du cercle Saint-Paul. Mardi 28 novembre, 20h, Cinéma Saint-Paul. Rens. 02 51 70 78 20.



L'épouvantail...

### ■ L'épouvantail qui voulait voyager

Trouve-t-on encore des épouvantails dans les jardins à Rezé ? En



Ali Reza Ghorbani

sociologues – Sylvette Denèfle, Sabrina Bresson, Annie Dussuet et Nicole Roux – ont enquêté auprès des habitants de la Maison Radieuse. Aux Presses universitaires de Rennes, 18 €.

tout cas, vous en trouverez un dans le dernier ouvrage d'Hubert Ben Kemoun, auteur reconnu dans l'édition jeunesse résidant à Rezé. Flammarion, 13 €.

## LECTURE

### ■ Sous le grand chapiteau

Une sélection de textes sur le cirque proposée par la Caravane compagnie. Dès 7 ans. Sur inscription. Samedi 18 nov., 16h, Médiathèque Diderot.

### ■ Olivier Douzou & Rasim Biyikli

Rencontre avec l'auteur-illustrateur et le musicien-compositeur. Comment passe-t-on du livre à l'image animée ? Tout public. Mardi 21 novembre, 19h, Médiathèque Diderot.



François Braud

### ■ Le polar français

Présenté par François Braud. Samedi 25 novembre, 15h, Bibliothèque La Noëlle.



Rasim Biyikli

## SPORTS

### ■ Cross country

Organisé par l'ASBR Cross athlétisme. Dimanche 19 novembre, Stade de la Robinière. Rens. 02 40 32 39 75.

# EXPRESSION DES GROUPES POLITIQUES REPRÉSENTÉS AU CONSEIL MUNICIPAL

Cette double page est dédiée à l'expression des quatre groupes représentés au conseil municipal. Ils s'expriment sur un thème de leur choix.

## Les élus de l'Opposition

### Socle commun de connaissances

■ Notre système scolaire est en crise.

De nombreux élèves ne maîtrisent plus les savoirs de base, et les enfants modestes connaissent plus de difficultés que les autres. Ainsi 120 000 jeunes décrochent chaque année. Il faut ajouter à ce constat que dans certains établissements la violence scolaire a atteint un niveau inacceptable.

Démocrite écrivait déjà en 470 av JC que "Contredire et bavarder sans répit, c'est se montrer naturellement incapable d'apprendre ce qu'il faut".

Peut-être a-t-il éclairé le Ministre de l'Education dans la mise en place d'un "socle commun de connaissances" pour tous les élèves dans le cadre de leur scolarité obligatoire.

Il faut avoir le courage de le dire, les échecs scolaires sont avant tout des échecs pédagogiques.

Comment trouver un travail ou exercer son rôle de citoyen si l'on ne maîtrise pas correctement la langue française et si l'on ne possède pas les repères essentiels dans les domaines culturels, scientifiques, historiques ou civiques ? Comment intégrer les évolutions de notre société si on ne maîtrise pas une langue étrangère ou la connaissance des nouvelles technologies ?

Le socle de connaissances donne une cohérence aux programmes pédagogiques et regroupe les savoirs essentiels pour s'en sortir dans la vie. Il fixe trois objectifs : l'accession à la liberté et à la responsabilité ; l'insertion dans le monde du travail ; la formation tout au long de la vie.

Il clarifie les priorités de l'école avec sept piliers que devront maîtriser tous les élèves : la maîtrise de langue française ; les principaux éléments de mathématiques ; une culture humaniste et des repères historiques, géographiques et artistiques ; la pratique d'une langue étrangère et la maîtrise des Nouvelles Technologies de l'information et de la communication, des compétences sociales et civiques ; l'autonomie et l'initiative.

Il revient sur la traditionnelle opposition entre culture générale et savoir-faire professionnel qui est une ineptie car Il faut naturellement inculquer les deux aux élèves.

reze.avenir@voila.fr

## Les élus socialistes

### Des services municipaux durables et solidaires

■ Une ville durable et solidaire : cela n'a pu être possible qu'avec l'aide des services municipaux, de l'administration municipale tout entière. Les moyens humains et techniques ont été donnés. Notre commune consacre 56% de son budget de fonctionnement aux rémunérations de ses agents.

Fidèles aux engagements pris, nous avons pérennisé nos 23 emplois jeunes, nous avons offert un nouveau système indemnitaire, nous avons entrepris une grande réforme des emplois précaires notamment dans la sphère éducation-restauration par la contractualisation et l'annualisation mais aussi par la titularisation de responsables d'équipes. Nous avons permis le maintien d'emplois d'insertion bien que les financements d'Etat aient été supprimés et nous avons souscrit à l'embauche de contrats aidés, nouvelle forme choisie par le gouvernement mais ne couvrant plus que 55% à 90% du SMIC sur 20 heures, ce qui limite grandement la portée réelle de la mesure.

Durabilité donc de notre politique du personnel, mais également solidarité. L'accueil de stagiaires représente un énorme effort. Nous accueillons annuellement 200 stagiaires scolaires, étudiants, handicapés. Nos effectifs sont simplement en titulaires de 650 personnes.

Solidarité également envers nos concitoyens handicapés et respect du devoir d'embauche, ce que nous faisons et au-delà des obligations réglementaires.

Bien d'autres domaines d'activités pourraient être évoqués. Plus de 50 métiers différents sont présents dans les services.

Adéquation entre besoins et moyens pour les citoyens comme pour les personnels. C'est cela une politique du personnel au service du plus grand nombre.

## Les élus Verts

### L'Europe à deux doigts de la catastrophe nucléaire

■ Le 25 juillet dernier, un court-circuit a provoqué l'arrêt d'un réacteur à Forsmark en Suède. Le cœur du réacteur nucléaire n'a plus été refroidi suffisamment. Selon un ancien responsable de cette centrale, "c'est l'événement le plus dangereux depuis Harrisburg et Tchernobyl".

Le 9 septembre, une fuite radioactive s'est produite dans un réacteur nucléaire en Norvège.

En France, de multiples incidents de gravité variable se produisent régulièrement, généralement passés sous silence. Cet été encore, les centrales françaises ont déversé dans les rivières des eaux plus chaudes au-delà des limites légales. Avec le réchauffement climatique à venir, les centrales auront de plus en plus de mal à refroidir leurs réacteurs. Dès lors, une catastrophe nucléaire est inévitable.

De plus, les déchets nucléaires sont dangereux pour des milliers d'années.

Il est évident que le nucléaire n'est pas une bonne réponse.

Face à la raréfaction de "l'or noir" ainsi qu'à la surproduction de gaz à effet de serre, la société productiviste cherche à imposer le nucléaire à la population.

Que faire ? Il nous reste peu de temps pour trouver des alternatives crédibles et les Verts proposent depuis des années de produire et de consommer autrement.

C'est dans cette logique que les élus Verts, au sein de la majorité de Rezé, fondent leur action politique et sont moteurs dans la mise en place des actions de l'agenda 21 de la Ville :

- Réduction de la consommation des énergies des bâtiments communaux.

- Construction d'une réflexion avec les habitants sur leur mode de consommation et les actions à mettre en place pour la réduire tout en gardant le même niveau de qualité de vie.

- Incitations vers les promoteurs pour construire des logements économes...

Ces actions sur la ville sont partagées par tous les élus, mais qu'en est-il dans leur parti respectif ? Hors du parti des Verts, le nucléaire n'est pas remis en cause.

## Les élus communistes

### La santé dans tous ses états

■ La santé publique est en danger. Depuis des années, nombreuses et multiples sont les voix qui alertent sur le délitement social, sur la souffrance que génère l'exclusion et la violence qu'engendre l'inégalité des droits. Les réformes successives de l'assurance maladie, la fin des remboursements de certains médicaments, le désengagement de l'Etat d'un certain nombre de politiques publiques aggravent encore cette situation. Les collectivités territoriales sont peu à peu confrontées à un accroissement des inégalités d'accès aux soins et à devoir en affronter seules les conséquences. Ainsi la loi de décentralisation de 2004 a accru les désengagements de l'Etat, renforçant les compétences du Département.

Or, le conseil général de Loire-Atlantique, confronté à cet accroissement de compétences, a choisi de restituer à l'Etat, comme la loi le lui permettait, la compétence vaccinations. La DDASS n'ayant pas défini les modalités de réorganisation de cette action publique, les séances de vaccinations publiques, dont bénéficiaient les Rezéens, ne sont plus, depuis le début de l'année, assurées, seules les vaccinations pour les jeunes enfants dans les centres de PMI étant maintenues. Les élus communistes dénoncent cet état de fait qui constitue un nouveau et grave recul social. Ainsi en 2005, ce sont 1 200 Rezéens qui eurent la possibilité de bénéficier de ces vaccinations par le centre municipal. Même si le quart d'entre eux seulement ont réellement été vaccinés, la disparition à partir de 2006 de ce service aura inévitablement pour conséquence la fin d'un système de gestion municipale qui avait fait preuve de son efficacité et qui permettait, en particulier pour les familles les plus démunies, de bénéficier d'un service public et gratuit.

groupecommuniste.reze@laposte.net

## URGENCES

**POMPIERS : 18**

**POLICE : 17**

**URGENCES MÉDICALES : 15**

**AMBULANCES : 15**

(ambulancier de garde)

**Nouvelles Cliniques Nantaises**

**Service des urgences:**

02 28 25 50 15.

**Allo Enfance maltraitée : 119**

(24h/24h) ou 01 53 06 68 68.

Du lundi au vendredi de 9h à 18h.

**08 VICTIMES : 08 842 846 37**

7j/7 de 9h à 21h, prix d'un appel local.

### CHIRURGIENS-DENTISTES

**Mercredi 1<sup>er</sup> :** CHARPENTIER Edith,  
37 rue Fouré, Nantes (02 40 08 03 92)

**Dimanche 5 :** R. CORVISART Gabriel,

2 rue du Printemps,

Orvault (02 40 94 24 03)

**Samedi 11 :** FORTUN Bruno,

23 bd de la Chauvinière,

Nantes (02 40 40 16 36)

**Dimanche 12 :** BINACHON Christophe,

3 r. du Printemps, Orvault (02 40 94 90 60)

**Dimanche 19 :** GRIZET Pierre-Archibald,  
21A bd Guist'hau, Nantes (02 40 35 27 72)

**Dimanche 26 :** SABOURAULT Jacques,  
50 rue Pierre-Blard, Saint-Herblain  
(02 40 86 05 50)

### PHARMACIENS

**Pharmaciens de garde :** s'adresser au  
commissariat de police 02 51 11 23 00.

### ACCUEIL PSYCHOLOGIQUE

Accueil infirmier avec ou sans rendez-vous :

17, rue du Bas-Landreau à Rezé.

Du lundi au vendredi de 8h30 à 19h.

Tél. 02 40 08 98 80.

## PRATIQUE

### La Marine nationale recrute

■ En 2007, la Marine nationale offre environ 3 400 emplois dans 35 métiers différents aux jeunes gens, filles ou garçons, âgés de 17 à 25 ans titulaires du BEP et jusqu'à BAC+2. Contrat de 10 ans renouvelable et réductible. Métiers variés : les techniques maritimes, l'aéronautique, la mécanique, l'électrotechnique, l'électronique, la santé, les télécommunications, la sécurité, l'administration ou les métiers de bouche, moniteur de sport et même musicien.  
02 40 49 35 44 ou  
[www.marinerecrute.gouv.fr](http://www.marinerecrute.gouv.fr)

### Téléphonie et Internet : un guide en ligne

■ Le Conseil national de la consommation propose en ligne un guide pratique concernant les communications électroniques (téléphone fixe, mobile, Internet). Ce guide s'adresse aux consommateurs afin de les aider dans le choix et l'utilisation de ces services. En fin de guide : un bon lexique pour y voir plus clair dans les nombreuses offres (ADSL, dégroupage, etc).  
[www.minefi.gouv.fr](http://www.minefi.gouv.fr)

### Collecte des ordures ménagères

■ En raison du jour férié du 1<sup>er</sup> novembre (Toussaint), la collecte des ordures ménagères du secteur collecté habituellement le mercredi aura lieu le 31 octobre 2006 à partir de 10h. En raison du jour férié du 11 novembre (Armistice), la collecte des ordures ménagères du secteur collecté habituellement le samedi aura lieu le 10 novembre 2006 à partir de 10h.

### Recensement militaire pour les jeunes de 16 ans

■ Les jeunes gens et jeunes filles né(e)s en août 1990 doivent se présenter avant le 30 novembre 2006, avec carte d'identité et livret de famille, au service des formalités administratives de l'hôtel de ville. Ceux qui ne peuvent pas se déplacer, peuvent se faire représenter par leur représentant légal.

### Cartes d'identité et des passeports

■ Les demandes de cartes nationales d'identité et passeports doivent être obligatoirement déposées en mairie, au service des

formalités du lundi au vendredi de 8h30 à 17h30 et le samedi de 9h à 12h.  
Rens. 02 40 84 42 02.

### Contraception et IVG

■ Permanence téléphonique assurée par le Mouvement français pour le planning familial : numéro vert  
0 800 834 321.

### Prévention santé

■ Le service municipal de Prévention de la Santé assure un accueil, une écoute et une orientation pour toute personne en situation difficile (santé, contraception, drogues, alcool, victimes de violence...). Permanence le lundi de 14h à 17h et sur rendez-vous au  
02 40 32 88 29.  
Anonyme et gratuit.

### Prévention du suicide

■ Centre hospitalier de Montbert. Dans votre entourage, un proche a des idées suicidaires, a fait une tentative de suicide, est décédé par suicide, nous vous proposons un espace d'aide et de soutien.  
Rens. 02 40 80 23 80 (du lundi au vendredi).

## ÉTAT CIVIL

### NAISSANCES

**Du 4 juillet au 27 août.** Musset Léna, 5 rue Orion / Léonard Cassandre, 21 rue Jean-François-de-la Pérouse / Dumoulin Samuel, 27 rue du Pélican / Goudache Anouck, 39 rue Alexandre-Huchon / Coutaud-Mursic Apolline, 47 bis rue Henri-Barbusse / Fradet-Marchesseau Arnel, 114 bis rue Aristide-Briand / Février Antoine, 32 rue Alsace-Lorraine / Bouyer Anais, 7 rue des Déportés / Quéré Julie, 4 impasse des Pommiers / Martin Sidjey, 4 allée Théophile-Gautier / Rialland-Tessier Klervi, 2 rue Simone-de-Beauvoir / Ortals Léo, 58 bis rue du Lieutenant-de-Monti / Petit Jade, 2 rue Jules-Laisné / Da Silva-Lavalette Luis, 8 chemin des Essarts / Ebe Alazgbo Koatendje Lapago Luceva, 5 allée Gustave-Flaubert / Lecomte Yann, 14 rue de l'Aérodrome.

### MARIAGES

**Hors de la commune.** Mauxion Josselin et Stéphane Sandrine, 168 rue du Génomais /

Camerel Guy et Chéneau Nathalie, 16 rue Julien-Marchais / Marchand Yann et Sablé Céline, 3 rue des Ormes. **Du 24 septembre au 14 octobre.** Lorand Cyrille et Vaugrenard Amélie, 9 allée Max Ernst / Diabaté Mamadou et Douet Corinne, 632 Maison Radieuse / Renaud Pascal et Marie Patricia, 15 rue Léon-Millot.

### DÉCÈS

**Du 13 août au 18 septembre.** Coquard Emilien, 68 ans / Robinet Jeanne veuve David, 93 ans / Jouis Suzanne veuve Girard, 78 ans / Debray Michel, 76 ans / Durand Paulette veuve Morin, 78 ans / Couëdel Serge, 67 ans / Doré Marianne née Couffin, 67 ans / Ergand Michèle épouse Ducrocq, 58 ans / Tournabien Gérard, 47 ans / Reynaud Danielle, 56 ans / Divet Colette veuve Mouton, 89 ans / Arregui François, 35 ans / Beaumont Roland, 87 ans / Girard Jeanne veuve Botton, 72 ans / Pasquier Marie-Thérèse veuve Mahé, 68 ans / Averty Paul, 83 ans / Bertin Fabrice, 44 ans / Gouy Jeanne veuve Moureau, 83 ans.