

Rezé

MENSUEL



Trois-Moulins
Une fresque
graff p 5



Musiques actuelles
La Barakason
en chantier p 10



La Houssais
Solidarité sous
le même toit p 18



SÉCURITÉ

Une coopération resserrée

Sécurité : une mission quotidienne

É

DITORIAL

par **Gilles Retière**,
Maire et Vice-Président
de Nantes Métropole

■ Ces cinq dernières années, les chiffres de la délinquance ont baissé à Rezé. Mais, pour les victimes de violences, d'incivilités, c'est encore trop. Assurer la sécurité publique est une mission que nous accomplissons au quotidien. Je revendique le



pouvoir de coordonner les actions sans jouer au maire-shérif qui rend la justice. A Rezé, nous avons fait le choix de ne pas mettre en place une police municipale, mais un partenariat efficace avec la police nationale, les services sociaux du Conseil général, les médiateurs, l'Education nationale, les organismes de logement, l'ensemble des intervenants auprès des jeunes et des familles ... Nous faisons le point régulièrement avec le Procureur sur les décisions de justice. Ce Conseil local de prévention et de sécurité que je préside constitue

l'élément central de notre politique en matière de sécurité.

Cette coopération très suivie permet de savoir rapidement qui doit intervenir et à quel niveau du conflit. Nous avons choisi la coordination pour que chacun puisse faire au mieux son travail selon ses compétences, en respectant celles des autres tout en assurant la complémentarité. Dans les quartiers, l'ensemble des acteurs est actif et réactif, engageant un dialogue direct avec les auteurs de troubles et avec les victimes.

Etre au plus proche de la population pour prévenir et dissuader la délinquance en amont, assurer la sécurité des personnes et des biens par une présence quotidienne sur le terrain, rappeler les règles de la vie sociale et collective, tels sont nos objectifs.



SOMMAIRE

www.mairie-reze.fr



Responsable de la publication :
Dominique Mérel, Première adjointe
Directeur de la communication : Jacques Lamy
Rédactrice en chef : Catherine Le Brigand
Journaliste : Laurent Billaud
Photographe : Thierry Mézerette
Ont participé à ce numéro : Christiane Blanchard,
Isabelle Corbé, Laurence Couvrand, Céline Fichet,
Thierry Goussin, Stéphane Mahé, Géraldine Pavin,
Lucie Renaudineau, Benjamin Reverdy.
Maquette : MCM Informations
Impression : Imaye (Laval) label Imprim'vert
Régie Publicitaire : GECOP.
Tirage : 21 000 exemplaires
Contact : Rezé mensuel, Hôtel de ville
BP 159 44403 Rezé Cedex 02 40 84 43 00.
Imprimé sur papier recyclé Eural super silk à 100%
à partir de vieux papiers.

FAITS DU MOIS

- 5** Ratiatum conté au musée Dobrée
- 6** Une fresque graff aux Trois-Moulins
- 7** De la couleur sur ma maison

ACTUALITÉ MAIRIE

- 8** Sécurité : une coopération resserrée
- 10** La Barakason en travaux
- 12** Conseil municipal
- 14** Des loisirs tout l'été

ACTUALITÉ QUARTIERS

- 16** Le dernier chantier naval rezéen
 - 17** Jeunes lecteurs jurés
 - 21** Forum des associations
- ### MAGAZINE
- 22** Saint-Lupien : 20 siècles d'histoire
 - 24** Sortir



CLIN D'ŒIL

La Ville fait une chasse au gaspi.

Durant quatre mois, une opération de calfeutrage des portes et fenêtres des bâtiments municipaux a été réalisée. Hôtel de ville, stades Léo-Lagrange, de la Robinière, gymnase Chêne-Creux, écoles et maison de quartier de la Houssais, maison de quartier Zola-Barbusse ont été passés en revue par un menuisier. Avec en ligne de mire : la lutte contre les déperditions de chaleur.



L'ÉVÈNEMENT

UNE EXPOSITION À LA RENCONTRE DE NOS ANCÊTRES AU MUSÉE DOBRÉE. Intitulée " *Traces humaines, la Loire-Atlantique de la Préhistoire aux Vikings* ", elle fait la part belle aux découvertes faites lors des fouilles archéologiques menées sur Rezé. Une centaine d'objets sont à découvrir. A ne pas manquer : la présentation d'un atelier de potier à l'époque de Ratiatum... Musée Dobrée à Nantes, jusqu'au 31 août 2007.

BRAVO !

François Douaisi, Kevin Clerio, Olivier Batard et Maxime Grasset ont gagné le premier prix national du concours européen de l'affiche des Droits de l'enfant. Conçu au pôle multimédia Arpej de Pont-Rousseau, leur projet évoque le rêve, l'idéal à atteindre : un nuage aux contours de l'Europe pointé du doigt par deux jeunes filles. Accueillis le 9 mai à Paris par Jacques Barrot, vice-président de la commission européenne, les Rezéens étaient reçus à Bruxelles les 17 et 18 mai pour la remise des prix.



À NE PAS MANQUER

CONCERT : Trentemou'zicales le 31 août sur les bords de Loire (p24) ■ JEUNESSE : Ze Bestiv'al, un temps fort pour et par les jeunes (p19) ■ Pique-nique : parc des Mahaudières 11 juillet et 8 août à midi (p19) ■ LOISIRS : tout l'été avec l'Arpej (p14) ■ ÉVÈNEMENT : Forum des associations les 1^{er} et 2 septembre à la Trocardière (p21 et 24) ■ CULTURE : avant-programme de la saison de l'Arc (p25) ■

LA PHOTO

**UNE FRESQUE GRAFF
AUX TROIS-MOULINS...** Durant les vacances de printemps, une quinzaine de jeunes ont dessiné sur les murs de la cour du pôle jeunesse. Dernière touche colorée qui clôt les travaux d'aménagement du pôle ouvert en 2005. Ponçage, peinture, déco, installation du mobilier ont été réalisés par les quarante jeunes adhérents du pôle.
Rens. 02 40 84 13 97.



LA QUESTION

Est-ce que je peux peindre ma maison en couleur ?

Bruno Plisson,
architecte-consultant
de la Ville



Mettre de la couleur sur sa maison, c'est bien sûr possible et devenue chose commune à Rezé ! On trouve des habitations colorées dans différents quartiers. Et c'est en général plutôt bien apprécié. La première démarche à effectuer, c'est la déclaration de travaux. Contactez le service urbanisme de la mairie, il saura vous guider et vous conseiller. Ensuite, si vous avez besoin d'un regard extérieur pour accompagner votre choix, un architecte peut vous éclairer.

La couleur, c'est d'abord une matière qui varie en fonction de la lumière et des saisons. Elle peut redonner de la vie à un bâtiment, à un quartier. Il faut donc bien la choisir et si possible sélectionner des produits de qualité en faisant attention à la durée de vie de certaines peintures bon marché, qui s'altèrent au bout de quelques semaines. Pour la mise en œuvre traditionnelle d'un enduit à la chaux colorée, les habitants peuvent bénéficier de subventions selon la nature de l'habitat et de son classement au Plan local d'urbanisme (ex : place Sénard, anciens villages).

La couleur, c'est surtout une histoire : une quête d'engagement personnel et un désir de participer à la construction de la ville, de valoriser l'espace public. Notre rôle d'architecte, c'est d'accompagner cette histoire en construction en cherchant les qualités de l'habitation et en cherchant l'intervention colorée qui par ses enjeux (économique, social, poétique,...) mettra le mieux en valeur son contexte.

Rens. Bruno Plisson, architecte-consultant pour le service Urbanisme de la mairie 02 40 84 42 68.

LE PROFIL

Sport individuel ou collectif ? **BRUNO ESPERON**, 44 ans, a choisi les deux. " Le basket et mon engagement dans le club me permettent d'avoir une vie sociale, la course

automobile c'est plus un plaisir personnel ", explique-t-il. De retour sur les terrains de basket grâce à un voisin il y a six ans, il s'occupe aujourd'hui de l'équipe loisirs de l'Alod (Amicale laïque de l'Ouche-Dinier) dans laquelle il joue et co-entraîne l'équipe de son fils de 12 ans. " Je laisse le rôle d'entraîneur à un jeune du club, je suis là en soutien. Cela me permet en même temps de suivre mon enfant. " Mais sa passion depuis tout petit, c'est l'automobile. Depuis cinq ans, il transforme sa voiture de

tourisme. Après quelques courses amicales entre amateurs, il s'est lancé en mai dans la Coupe de France des circuits.



Bruno roule pour le sport collectif et individuel.

LE CHIFFRE 39 tonnes



C'est le poids total de paires de chaussures collectées sur le département par l'association Onco-Plein air dans le cadre de l'opération "Toutes pompes dehors 2006". Les Rezéens y ont participé en déposant leurs chaussures, en mairie, dans les centres socioculturels et au centre André-Coutant. Les bénéficiaires financeront le séjour à Belle-Ile d'une vingtaine d'enfants soignés pour des cancers au CHU de Nantes mais aussi des activités de plein air.

SÉCURITÉ

Pour la sécurité des habitants, la Ville mise sur la coordination. Police, médiateurs, acteurs sociaux, Education nationale, associations et habitants font front commun.

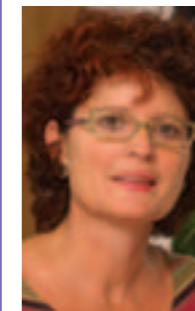


Vous partez en vacances ? Signalez votre logement à la police.

Risques : réagissez !

Un camion-podium de la sécurité publique stationnera à Rezé. A son bord, six policiers présenteront aux jeunes et au grand public les conduites addictives à risques (alcoolémie, drogue, sécurité routière,...). Une information sera faite également sur les violences scolaires, familiales,... Les 19 et 20 juillet, place du Pays-de-Retz, de 10h à 12h et de 15h à 18h.

PAROLE D'ÉLUE



Dominique Mérel, première adjointe chargée de la tranquillité publique.

Tous ensemble pour maintenir la tranquillité publique

Le maire n'a pas à se substituer à la police nationale qui, jusqu'à ce jour, assure correctement le maintien de l'ordre dans la ville.

Assurer la tranquillité et la sécurité des Rezéens est pour nous une préoccupation majeure et quotidienne. Dès qu'un fait, un événement, est connu de la Ville, un élu ou un fonctionnaire intervient en prenant contact avec les acteurs concernés dans le cadre des missions du Conseil local de prévention et de sécurité.

Nous sollicitons tous les partenaires qui peuvent apaiser un conflit, un problème social...

Et si nécessaire, nous convoquons les auteurs de troubles mineurs et leurs parents pour leur rappeler les règles de vie collective. Nous entretenons le procureur des situations qui peuvent dégénérer.

Si l'affaire est urgente, la police nationale intervient, et le maire ou moi-même sommes prévenus.

Pour autant, la tranquillité publique ne peut pas être du seul ressort des institutions. Tous les habitants doivent se sentir concernés. La famille, l'école, l'espace public sont autant de lieux où les problèmes peuvent se résoudre par le dialogue et l'écoute. Nous faisons appel au civisme de chacun pour signaler des faits répréhensibles à la Ville, à ses médiateurs et aux services de la police nationale. Le maintien de la tranquillité publique est notre affaire à tous.

Une coopération resserrée

En 2005, 1628 plaintes ont été déposées auprès des services de police à Rezé pour des faits de délinquance sur la voie publique. Soit une baisse de près de 8% par rapport à 2001. Les chiffres de la délinquance n'ont jamais été aussi bas depuis 1999.

Une tendance qui conforte la Ville dans son choix de ne pas créer de police municipale, tout en restant actrice et interlocutrice privilégiée de la police nationale chargée des missions de sécurité publique et de maintien de l'ordre.

Dans cette perspective, la Ville a créé le Conseil local de prévention et de sécurité (CLPS) avec l'aide de l'Etat en 1999. Il a pour mission principale la

coopération entre les policiers, les médiateurs et intervenants auprès des jeunes (services municipaux, directeurs d'écoles, bailleurs sociaux, Arpej, représentants d'associations, habitants,...). Ils travaillent ensemble, partagent leurs informations, analysent les situations sensibles et déterminent les meilleurs interlocuteurs pour faire face aux situations diverses.

Désamorcer les conflits

La mairie intervient également directement sur le terrain avec ses 4 agents de médiation. Querelles de voisinage, rassemblements bruyants, tensions entre jeunes et adultes... Leur rôle est d'amener les par-

ties en conflit à respecter les règles de la vie sociale et collective.

"Nous prenons contact avec les plaignants et nous vérifions l'ampleur des faits. L'échange, la discussion peuvent parfois

suffire à régler le problème" expliquent Gérard Maray, coordinateur du CLPS, et Frédérique Perret, responsable du service réglementation de la Ville. Les médiateurs mènent également des cam-

pagnes d'information et de sensibilisation dans les établissements scolaires : lutte contre les violences, l'alcoolisme, les toxicomanies, les conduites à risques, le recel, le racket...

Par ailleurs, pour plus de sécurité, des agents du service Réglementation surveillent les parkings publics. Dans le même temps, d'autres agents verbalisent les stationnements irréguliers.

L'été en toute tranquillité

Pendant l'été, 15 agents de la Ville sont affectés à la surveillance des parcs, des promenades... De plus, 4 agents de médiation assurent une présence dans différents quartiers. Leur mission : prendre contact avec les jeunes et les orienter vers les activités de l'Arpej.

Quant à l'opération "Tranquillité vacances", mise en place par la police nationale, elle donne la possibilité aux Rezéens qui partent en vacances de prévenir le commissariat de leurs dates de départ. Les logements signalés font l'objet d'une surveillance régulière. En 2005, trois d'entre eux ont reçu une visite indésirable sur les 360 signalés.



MUSIQUES ACTUELLES

La Barakason en travaux



Une fois par an, les élèves de la Barakason rejoignent ceux de l'école de musique et de Trempolino pour interpréter une œuvre à la Balinière. En mai dernier, ils jouaient "Le grand éphémère" de Mathias Delplanque.



La rénovation et l'agrandissement de la Barakason commencent cet été. Pendant les travaux, les concerts continuent "hors les murs".

Pendant le chantier, la salle est fermée mais l'équipe de la Barakason continue sa programmation. Les concerts auront lieu hors les murs, dans différentes salles de la ville dont le théâtre municipal. Premier concert le 7

octobre au théâtre municipal. Les musiques actuelles ne désertent donc pas Rezé. Depuis près de 20 ans, la Barakason régale les amateurs de musiques actuelles. Mickey 3D, Massilia Sound System, Zebda s'y sont produits et

de nombreux groupes régionaux y ont fait leurs premières scènes. Aujourd'hui, l'équipement est vieillissant. Les normes de sécurité, les conditions d'accueil du public et des artistes, la qualité de la sonorisation et de l'éclairage... Tout est à revoir pour que la doyenne des scènes rock de l'agglomération redevienne une salle de concert digne de ce nom. C'est la raison pour laquelle, la Ville, propriétaire du bâtiment, a décidé de la rénover entièrement. Elle confirme ainsi son soutien à la création et à la formation dans le domaine des musiques actuelles.

rendront les concerts plus "respirables". Repositionnées, l'entrée et la billetterie de la salle seront dotées d'auvents pour patienter à l'abri de la pluie. Le confort des artistes n'est pas oublié : une grande loge, dotée de sanitaires et douche, sera créée. L'aménagement d'une salle de répétition et d'un studio d'enregistrement

permettra de conforter le lieu en tant qu'espace de formation des musiciens amateurs. 70 élèves sont formés chaque année par les professeurs de la Barakason !

** Financement : Ville et attente de subventions à hauteur de 50 % du montant total de la Région, Etat, Département, Caf, Centre national des variétés, Feder.*



Eric Buquen, adjoint à la culture

"Avec la rénovation de la Barakason, l'équipe municipale entend renforcer son action en faveur des musiques actuelles. Au terme des travaux, nous disposerons d'un outil performant qui permettra de consolider le partenariat avec les autres scènes nantaises."

Réouverture en octobre 2007

D'un montant* de 1 650 000 € TTC, les travaux vont d'abord consister à changer la toiture et à surélever la salle. Une plus grande hauteur sous plafond permettra d'améliorer l'acoustique et les conditions d'éclairage de la scène. Côté accueil du public, climatisation et ventilation

Aide aux jeunes musiciens

Pendant le chantier, la formation est interrompue. Les jeunes rezéens peuvent se tourner vers l'école de musique et de danse municipale (Balinière) qui propose des cours de percussions, chant, jazz, saxo, trombone, guitare... Avec la Barakason et Trempolino*, elle participe à la coordination musiques actuelles. Dans ce cadre, les groupes qui répètent dans l'une des structures se voient proposer une aide musicale : travail sur les arrangements, le son, les maquettes... Un atelier "pratique de la scène" donne l'occasion de se familiariser avec le public et les exigences techniques d'un concert. A la Balinière, 16 groupes bénéficient de cet accompagnement. Trois fois par an, les concerts "Apéros voix off" leur donne aussi la possibilité de se produire en public.

** Structure de promotion et de développement des musiques actuelles, basée à Nantes. L'association est subventionnée par la Ville à hauteur de 18 000 €.*

CONSEIL MUNICIPAL

La Ville met à disposition de l'Enso des locaux dans l'école Château-Sud. Une solution avant l'implantation en face de la Maison radieuse.



Les locaux rue Charles-Perrault (photo) et les préfabriqués à Ragon trop étroits et inconfortables pour 250 élèves assistants sociaux.

EN BREF...

Déjections canines
Nantes Métropole vient d'installer 5 nouveaux distributeurs de sacs pour déjections canines. La Ville s'apprête à en mettre en place 10 supplémentaires ce qui portera à 41 le nombre de distributeurs dans les rues de la commune. Les propriétaires de toutous sont rappelés au civisme.

Parc de la Carterie
Le plus ancien des parcs de la ville a été restauré. Les aménagements (nouveaux arbres et arbustes, reprise des allées, aire de jeux, nouveaux portails, mise en valeur des perspectives,...) ont été réalisés par le service espaces verts et environnement avec le souci de maintenir son aspect d'origine. Montant des travaux : 140 000 €. Horaires d'ouverture : de 7h30 à 18h30 l'hiver et jusqu'à 22h l'été.

Fermeture de la maison des projets
La maison des projets sera fermée à partir du 8 juillet. Réouverture le 30 août avec une exposition sur la restauration municipale.

Patinoire : remise en état
La patinoire, vandalisée l'année dernière, a été remise en état par la Ville pour un montant de 85 000 €. Elle rouvrira ses portes à la rentrée prochaine et sera utilisée exclusivement par des associations, dont le club de patinage sur glace de Rezé.

Délégation roumaine
Neuf Roumains d'Ineu, commune avec laquelle la Ville entretient des relations d'amitié et de coopération depuis 30 ans, sont venus à Rezé du 13 au 17 juin. Au programme de leur séjour : rencontre avec les élus de Rezé, les services de la Communauté urbaine et de la Région, découverte des services et de leurs compétences dans les domaines de la jeunesse, la santé, l'éducation,...

Des locaux pour l'Enso

L'école normale sociale de l'ouest (Enso) qui forme les assistant(e)s sociaux, a un besoin urgent de locaux. Implantée à Rezé depuis 1988, elle accueille 250 élèves dans un bâtiment exigu de la rue Charles-Perrault et des préfabriqués à Ragon. D'ici 2010, l'école rejoindra le futur pôle d'enseignement supérieur spécialisé sur les Bourderies (en face de la Maison radieuse), en même temps que 3 autres établissements de formation*. "Mais ce projet prend du temps : les instituts travaillent sur un projet pédagogique commun" explique Gilles Retière.

En attendant et pour éviter que l'école ne quitte Rezé, la Ville va mettre à sa disposition, moyennant le versement d'un loyer, des locaux dans une aile de l'école Château-Sud. Libéré en septembre dernier par le Greta, le bâtiment nécessite des travaux de mise aux normes et, en particulier, la construction d'un ascenseur pour les personnes à mobilité réduite comme l'impose la loi. Pour une ouverture fin 2007. Le coût, estimé à 760 000 €, sera pris en charge par la Ville.

La délibération a été adoptée malgré l'abstention du groupe d'opposition. Tout en admettant la nécessité de conserver l'école sur

la commune, l'opposition s'interroge sur le coût des travaux et pose la question de la réoccupation du bâtiment : lorsque l'Enso partira s'installer sur le site des Bourderies, qui prendra la suite ? "Rien n'est décidé, mais cela pourrait fortement intéresser l'Arpej, également à l'étroit dans ses locaux de l'hôtel Grignon-Dumoulin", conclut le maire.

* Le CFEJE (éducateurs de jeunes enfants), l'Iframes (éducateurs spécialisés) et le Cefras (aides médico-psychologiques) se rassemblent avec l'Enso dans un projet baptisé PONANTS.

rière des Maraîchères sollicite le renouvellement de son autorisation. Invité à se prononcer sur les conditions d'exploitation et l'impact sur l'environnement, le conseil municipal a émis quelques réserves. L'exploitant devra ainsi prendre des mesures pour limiter le bruit et les émissions de poussière. Sur recommandation des Verts, le Conseil municipal propose en outre que la carrière cesse d'utiliser de l'eau potable en collectant l'eau pluviale. A la demande du groupe d'opposition, l'autorisation sera réexaminée au bout de 5 ans et non 20 ans comme cela avait été envisagé.

Les bons comptes 2005
Pour 2005, les comptes font apparaître un résultat positif de 6 400 000 €. La moyenne des dépenses d'investissement sur 4 ans s'élève à 7 064 000 € et les dépenses de fonctionnement par habitant sont limitées à 880 € (pour 1 039 € en moyenne dans les villes de même gabarit que Rezé). En matière de fiscalité, les taux d'imposition n'ont pas augmenté depuis 2003.

Les autres dossiers en bref

Création d'un Paj dans le quartier Château
Les 145 m² de l'ancien café Diderot vont être réaménagés en vue d'accueillir le futur Point d'accueil jeunes du quartier Château : un espace d'information géré par l'Arpej et doté, d'une salle d'accueil et d'une pièce multimédia. Coût de l'opération estimé : 125 038 €. Ouverture prévue en 2007.

Extension de l'école Jean-Jaurès
De décembre 2006 à juillet 2008, la Ville engage des travaux d'extension et de rénovation du groupe scolaire Jean-Jaurès à Trentemoult. Il s'agit de répondre à la forte augmentation des effectifs : de 1996 à 2005, le nombre d'élèves inscrits est passé de 76 élèves (trois classes) à 202 élèves (8 classes). En

2002, une première phase de travaux avait permis d'agrandir l'élémentaire. Coût estimé des travaux : 2 081 000 €.

Aide au ravalement des façades
Depuis deux ans, la Ville subventionne les travaux de ravalement sur la place Sémard à hauteur de 20 % du montant des travaux. Avec un objectif : la mise en valeur de cette



place par une mise en couleur des façades. A ce jour, une seule demande a été enregistrée. En revanche, des propriétaires résidant à l'ouest de la place mais en dehors du périmètre concerné, ont demandé à bénéficier de cette aide. Le conseil municipal a décidé d'élargir le périmètre aux bâtiments situés du 2 au 26 rue Jean-Jaurès

La carrière des Maraîchères
Située à Bouguenais, la car-

JEUNESSE

Des loisirs tout l'été avec l'Arpej

Pendant l'été, l'Arpej propose un large panel d'activités et de séjours pour les jeunes de 3 à 25 ans.

P rès de 4 jeunes rezéens sur 10 ne partent pas en vacances", rappelle Christian Nuliac, directeur de l'Arpej, association mandatée par la Ville pour organiser les loisirs de la petite enfance à la jeunesse. " Notre mission est de leur proposer des activités de loisirs sur la commune, mais également de leur donner la possibilité de partir hors de la région, découvrir de nouveaux horizons. Avec les centres de loisirs, nous offrons en outre une solution d'accueil aux parents." Cet été, 3 000 enfants et jeunes participeront aux différentes activités proposées par l'Arpej : centre de loisirs, camps de vacances, séjours à l'étranger, mini-camps... Tour d'horizons des activités proposées.



Les centres de loisirs (3-13 ans)

Du 5 juillet au 1^{er} septembre, les enfants sont accueillis dans les six centres de loisirs de la commune. Fermeture le 14 juillet et les 15 et 16 août.

- **Le Port-au-Blé**, 8, rue du Port-au-Blé (3-6 ans)
- **Le Chêne-Gala**, 99, rue JB-Vigier (3-6 ans)
- **La Robinière**, rue des Poyaux (7-8 ans)
- **Les Visiteurs**, allée de Provence (9-10 ans)
- **Le club Houba**, 19 bis, rue Pierre-Brossolette (11-13 ans)
- **L'atelier de plein air**, gymnase des Cités-Unies (7-10 ans).

Les centres de vacances (4-9 ans et 10-12 ans)

Dans la région, à la mer ou à la campagne, 14 séjours sont proposés pour les 4/9 ans et les 10/12 ans. De durées variables, ils privilégient la découverte de l'environnement, la vie en collectivité, les activités et sports de plein air,...

Les mini-camps (13-16 ans)

Théâtre de rue à Aurillac, moto cross à Saint-Savinien, journalisme à Piriac... Les jeunes partent pour cinq jours, avec

une activité dominante. L'organisation et les règles de vie du séjour sont mises en place avec le groupe.

Les séjours en France (13-16 ans)

Les 13/16 ans ont la possibilité de partir une dizaine de jours et découvrir de nouveaux horizons à travers des activités diverses : la Dordogne, le Finistère, Oléron, Pornichet... L'organisation des séjours est préparée avec les jeunes avant le départ.

Été Jeune Tonic ! (13-25 ans)

■ **Les pôles jeunesse** : des activités (tournois, jeux, multimédia, radio), des soirées à thème (spectacles, grillades,...) et des sorties (mer, accrobranche,...) en fonction des envies et des projets. A la demande, des mini-séjours (bivouacs) peuvent être organisés.

■ **Animations de rue** : des équipes d'animation de l'Arpej vont à la rencontre des jeunes dans leur quartier pour leur proposer des animations et les aider à monter un projet, une sortie, une soirée barbecue,...

■ **Aide à l'initiative (15-25 ans)** : Pour tout projet de vacances en groupe, le pôle jeunesse de Rezé-Centre dispense des conseils, fournit de la documentation. Une aide financière peut également être attribuée ainsi que du prêt de matériel. Renseignements dans les pôles jeunesse.

Les échanges internationaux

Une soixantaine de Rezéens, âgés de 15 à 17 ans, partent à la rencontre des cultures et des jeunes d'Europe : la Pologne, l'Allemagne, la Roumanie et la Slovaquie. Ce programme d'échanges est soutenu par la Commission européenne.

Informations : Arpej, hôtel Grignon-Dumoulin, place JB-Daviais. Rens. 02 40 84 43 88.

REZE-CENTRE

Ils construisent leur Europe

50 jeunes participent cet été au programme d'échanges européens encadré par l'Arpej.

Qu'est-ce qu'être citoyen européen ? 50 jeunes rezéens, âgés de 15 à 17 ans, devraient trouver des réponses à cette question en séjournant cet été en Roumanie, Pologne, Slovaquie et Allemagne. Olivier, lycéen à Jean-Perrin, compte bien aller à la rencontre de "d'autres cultures" et d'une

Europe qu'il voudrait "moins économique et politique". "L'idée c'est d'essayer de comprendre l'autre et de s'impliquer. C'est pourquoi nous leur proposerons dans le cadre de leur séjour des ateliers d'expression et de création autour de thèmes liés au développement durable ou à l'interculturalité", confie Laëtitia Thuault,



référente du projet à l'Arpej. D'autres découvriront la culture des pays de l'est, "à domicile", en participant à un camp tchèque au Pellerin. Rens. 02 40 84 43 88.

Derniers préparatifs avant de franchir les frontières.

TRENTEMOULT-LES-ILES

Samir Antri-Bouzar (au centre), amiral de l'atelier Bois courbe.

Le dernier chantier naval rezéen

Des bateaux en bois "made in" Trentemoult.

Passé du statut associatif à celui de chantier naval en 2002, l'atelier Bois courbe est le dernier site de construction nautique de Trentemoult, "ex-fief de constructeurs", comme le rappelle son capitaine, Samir Antri-Bouzar, architecte naval et charpentier de marine. Le chantier est spécialisé dans l'embarcation en bois. Restauration, réparation et hivernage occupent 60% de l'activité des trois salariés à temps plein, la construction sur mesure ou en série (par exemple les canoës) les 40% restants. Le chantier affiche une prédilection pour les coups d'essai. Ainsi, le Skipjack Aria, un voilier de randonnée construit en contre-plaqué d'après un plan datant de 1877, a été présenté l'an dernier au salon nautique Grand pavois de La Rochelle.

Dernier projet en date, qui devrait être achevé cet hiver : la fabrication d'un bateau-lavoir, d'après un plan de 1927, destiné à l'habitat ou à l'accueil de bureaux.

Rens. 02 40 75 52 49 ou www.atelierboiscourbe.com



CHATEAU

Grand prix de jeunes lecteurs

C'est inscrit dans leur mémoire pour la vie." Tout à sa joie, Marie-Luce Girolimetto n'en revient pas. Trois de ses élèves de CM1 de l'école Château-Nord, Alicia, Tom et Pauline, ont ravi les trois premières places de la sélection régionale, qui comptait 182 participants, du Grand prix des jeunes lecteurs organisé par la fédération des parents d'élèves de l'enseignement public. Un beau palmarès qui ne doit pas

cachier le travail de toute une classe. Les 28 élèves ont tous joué le jeu : lire trois-quatre livres en février et rédiger la critique littéraire de leur coup de cœur. "Je suis sûre que cette participation au concours les a tous incités à la lecture." Ceci étant la plus belle victoire.

Contact : école Plancher, 3 rue Georges-Grille, 02 40 75 43 47.

RAGON

Aider les jeunes pousses à fleurir

Créée en 1991 par la Ville, la pépinière Rezé Créatic accompagne les créateurs d'entreprises.

Il est difficile de se lancer à son compte et de passer le cap des premières années. Depuis 16 ans, la pépinière Rezé Créatic a aidé 145 créateurs d'entreprises à faire leurs premiers pas. "Nous proposons des locaux à prix adapté, des services comme le secrétariat ou l'accueil téléphonique et surtout un accompagnement individuel, explique Christine Durupt, responsable de la pépinière. Notre but est d'éviter l'isolement du créateur et de favoriser la pérennité de son activité." Le site accueille actuellement 23 entreprises, soit 65 emplois, dans des locaux de 15 à 167 m². Les profils, très variés, vont du spécialiste des Vins d'Afrique du

Sud au développement de l'énergie éolienne en passant par l'édition de logiciels. "Le seul critère est la viabilité économique du projet. Ensuite, il faut qu'une place se libère..." Avec un taux de réussite (pérennité de 3 ans) de 92%, les places sont très recherchées.

L'accueil se limite à quatre ans. Beaucoup continuent leur développement en sud-Loire comme Arantel (téléphonie) qui emploie neuf personnes à Rezé.

Rezé Créatic : 02 51 70 25 00, rezecreatic@nantes-am.com



Depuis 16 ans, la pépinière a aidé 145 créateurs.

EN BREF...

BLORDIERE Rénovation de l'école de l'Ouche-Dinier

Pendant l'été, l'école va bénéficier d'importants travaux de rénovation : remplacement des parois vitrées, installation de portes coupe-feu, rénovation des peintures et de l'installation électrique. Coût : 334 000 € financés par la Ville.

PONT-ROUSSEAU Zone 30

Nantes Métropole vient d'aménager une zone 30 (pose de ralentisseurs, signalisation spécifique et élargissement de trottoirs) dans le quartier de la Basse-Lande. Elle concerne l'intérieur du périmètre formé par les rues Lagathu, Thomazeau, Briand, Laisné et Nogues, ces voies étant exclues.

RAGON Salle de convivialité à la Robinière

Le chantier de construction d'une salle de convivialité pour les associations sportives du stade de la Robinière a commencé en juin pour une durée de 8 mois. Elle sera dotée de locaux de rangements. Coût des travaux : 587 000 €.

CHATEAU Départ du directeur du CSC

Le 1^{er} septembre, Richard Troisvallets quitte ses fonctions de directeur du centre socioculturel du Château. Il les exerçait depuis 1997. Il aura notamment participé à la mise en œuvre du CSC en 2000 et contribué à l'affirmation de son projet culturel via les travaux d'aménagement de la Barakason, scène de musiques actuelles.

LA HOUSSAIS

La solidarité se loge sous le même toit

Suzanne loge Sandrine. Sandrine aide Suzanne dans des petits gestes du quotidien.

Après une mauvaise chute en décembre dernier, qui l'avait laissée plus de 24 heures allongée, sans personne pour la secourir, vivre seule était devenu un vrai problème pour Suzanne Pluet, 84 ans. De son côté, Sandrine Chollet, 35 ans, devait faire chaque jour le trajet de Saint-Nazaire pour suivre une formation d'aide puéricultrice à Saint-Sébastien-sur-Loire.

L'association nantaise Le temps pour toi T a joué les intermédiaires entre les deux femmes qui, depuis février, cohabitent.

Le contrat est simple, basé sur le principe du troc, la présence de Sandrine contre une chambre chez Suzanne. "Mais après, on fait notre «patouille», ajoute Sandrine. Ainsi, oubliés les repas chacune de son côté ! "Il faut que le dîner soit convivial, qu'elle mange bien" estime la jeune femme, tout en lançant à Suzanne : "En fonction de l'humeur, un



Sandrine et Suzanne s'entraident au quotidien.

coup, c'est vous qui cuisinez, un coup c'est moi." Outre de menus services et courses, il y a les soirées télé en duo, et... le chien Nisa, dont Sandrine doit s'occuper, contrat oblige. "Cette semaine, comme je suis en stage le

matin, on a prévu de lui faire un toilettage un après-midi." Cette cohabitation va durer jusqu'à la fin du stage de Sandrine, en novembre.

Rens. 02 40 29 14 82 ou www.letempspourtoi.fr

PONT-ROUSSEAU

La nouvelle place Sarrail

Fin juillet, la première phase des travaux de la place Sarrail s'achève. Au nord-ouest du site, elle a permis de réaliser une place rectangulaire qui sera arborée (plantation en octobre et novembre 2006), un giratoire à l'entrée du boulevard De Gaulle permettant de réduire la vitesse, la modernisation de l'éclairage public et l'aménagement paysager des bords de Sèvre. Coût des travaux de la phase 1 : 4,7 M€ TTC (75 % Nantes Métropole, 25% Union européenne). Deuxième phase : 2008-2009.



Cet été, Magaly campera en Vendée avec 8 autres familles.

BLORDIERE

Bons-vacances pour bons souvenirs

Des familles s'organisent pour partir en vacances.

Cet été, 9 familles partent en Vendée dans le cadre du dispositif vacances familiales des centres socioculturels Jaunais-Blordière et Château. Ces séjours de vacances collectifs sont financés par le Conseil général et la Caf via ses bons-vacances et autres subventions. Pour régler le reste du prix (15%), les familles s'organisent : vente de gâteaux, distribution de journaux... Sept autres familles ont préparé collectivement leurs vacances en séjours indi-

viduels vers une destination de leur choix. "Les CSC nous ont aidées à concrétiser nos idées et à nous organiser. Le 11 juin, nous avons visité tous ensemble le camping", explique Magaly Cuiret, une mère de famille. "Le séjour collectif me tentait car l'an dernier, une de mes amies en était revenue très contente. Mes enfants ont hâte de partir. Ils s'imaginent déjà dans le bungalow !". Après ces 15 jours de vacances, tous se retrouveront en septembre, pour faire le point. Et échanger leurs souvenirs.

Rens. CSC Jaunais-Blordière 02 51 70 06 66 et CSC Château 02 51 70 75 70.



Cet été, la famille Rouland et 10 autres familles rezéennes accueilleront onze enfants sahraouis dans le cadre du partenariat de la Ville avec les Sahraouis réfugiés dans le Sahara algérien.

PAROLES D'HABITANTS

En juillet, il est probable que nous accueillons un enfant sahraoui. L'été dernier, nous avons déjà hébergé un petit garçon, Lehsan. Pour nous, c'était l'occasion de découvrir une autre culture, d'échanger, de partager notre bonheur. L'association Enfants réfugiés du monde qui gère les relations avec les Sahraouis nous a fait découvrir la vie en Afrique lors d'une séance photos. Nos fils, Léo et Arthur, étaient contents de jouer avec Lehsan. Il fallait communiquer par gestes, car il ne parlait pas français, mais nous sommes arrivés à nous comprendre. Nous sommes restés ensemble deux week-ends. Et lorsqu'on s'est quittés, on avait du mal à se séparer. L'émotion était forte. Cet été, nous repartons pour une nouvelle aventure !

AGENDA

Alod section danse
Gala de danse de l'Alod samedi 1^{er} juillet à 20h30 au théâtre municipal de Rezé.

Secours populaire
Ouverture du vestiaire le jeudi 6 et mercredi 19 juillet, le jeudi 3 et mercredi 16 août. Ouvert à tous. Contact : 02 51 70 03 81, les jours d'ouverture.

CSC Château
Manifestations organisées par le centre socioculturel du Château : pique-nique d'été parc des Mahaudières les 11 juillet et 8 août à partir de 12h ; soirées grillades dans le jardin de la halte garderie tous les jeudis de juillet et août à partir de 19h. Renseignements : CSC Château, allée de Touraine. Tél. 02 51 70 75 70.

Amis des enfants du monde
Les Amis des enfants du monde (AEM), association humanitaire recherche des jeux, jouets, livres, cassettes, dvd qui ne sont plus utilisés. Ces jeux seront vendus au cours d'une foire aux jouets le 19 novembre 2006 à Sainte-Luce-sur-Loire. Le bénéfice permettra de venir en aide aux enfants des rues de Kémissé en Ethiopie. Rens. 02 51 70 20 72 ou 02 51 70 04 66.

Les jeunes organisateurs de la première édition "Ze Bestiv'al".



RAGON

Un temps fort pour et par les jeunes

Les 13-25 ans font la fête autour de leurs pratiques culturelles. Nom de ralliement : Ze Bestiv'al.

Le site de la Robinière promet d'être animé le samedi 1^{er} juillet. Les 13-25 ans y ont rendez-vous pour "Ze Bestiv'al". Nom de cette première grande fête axée sur la diversité des moyens d'expression. Concerts, démonstration et initiation au hip-hop, au mix et au graff, théâtre, mur d'expression, tournoi de foot,... seront proposés gratuitement de 15h à 1h.

On trouve à l'origine de cet événement festif une dizaine de jeunes de la commission de l'Arpej baptisée Trem'plein

d'idées. Agés de 15 à 24 ans, ils ont œuvré ensemble pour faire vivre leur projet, composé la programmation, contacté les jeunes artistes en majorité rezéens, assuré la communication... Avec en tête le souci de "réaliser un temps fort pour que les jeunes rezéens puissent s'exprimer à travers leurs pratiques culturelles", souligne Emilie, membre de la commission. Un autre rendez-vous est prévu en 2007.

Samedi 1^{er} juillet. Site de la Robinière, de 15h à 1h. Rens. 02 40 75 89 46.

BLORDIERE

CSC Jaunais-Blordière : ouverture prochaine

En cours d'achèvement, le centre socioculturel Jaunais-Blordière du Chemin bleu, situé au bord de la Sèvre, devrait être livré en septembre. La base nautique de l'Arpej et une partie des activités du CSC (les autres se poursuivront dans les actuels locaux du CSC à la Noëlle) y installeront leurs quartiers à l'automne.

D'une superficie de 650 m² répartis en bureaux, salle de réunion et locaux techniques, l'équipement dispose d'une

grande salle et d'un office pour accueillir des fêtes, des spectacles d'associations, des événements familiaux...

Construit dans une démarche de Haute qualité environnementale, le bâtiment est doté de toitures terrasses végétalisées – une première à Rezé – et de panneaux solaires pour la production d'eau chaude. Les abords du lieu sont en cours d'aménagement : parking de 90 places, plantation d'arbres et d'arbrisseaux, cheminements piétonniers accessibles aux handicapés...

CHÂTEAU

"Nous faire connaître grâce au Forum"

Les 1^{er} et 2 septembre, 82 associations informeront le public sur leurs activités et leurs projets à la Trocardière. Rencontre de trois associations qui participent pour la première ou seconde fois au Forum. Qu'attendent-elles de cet événement ?

Amis des enfants du monde, Brigitte Léger

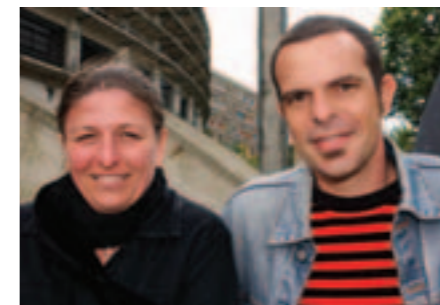


L'une des missions de notre association d'aide humanitaire, c'est d'aider les projets dans les pays en développement. Pour cela, nous collectons des fonds via un système de parrainage. Ce que nous aimerions, lors du prochain forum, c'est rencontrer des futurs parrains. L'an dernier, sur notre stand, plusieurs visiteurs sont venus s'informer ou proposer leur aide. Le forum nous a aussi

permis de collecter des jouets que nous avons vendus pour soutenir la construction d'une école à Madagascar.

Les arts fumés, Laurent Amoros et Nathalie Respaud

Si notre projet couvait depuis un moment, l'association ne fonctionne que depuis trois mois. Nous comptons sur le forum pour nous faire connaître. Notre originalité, c'est d'associer le modelage et le yoga, deux activités tournées vers le développement personnel. Notre nom, Les arts fumés, vient de la technique japonaise que nous utilisons pour cuire la céramique. Nous profiterons du forum pour faire découvrir cette cuisson particulière.



Jardiniers de France, Huguette Chaillou



Nous sommes à la recherche de nouveaux adhérents et espérons multiplier les contacts grâce au forum. Nous sommes déjà connus à Rezé mais les jardiniers amateurs sont moins nombreux, actuellement. Le forum offre l'occasion de faire découvrir le jardinage et de partager notre passion avec le public. L'association Jardiniers de France, basée dans le Nord, a des antennes dans tout l'Hexagone. Elle prend part à de nombreux forums dans tout le pays. Nous nous devons donc de participer à celui de Rezé.

PERMANENCES DES ÉLUS

Élus de quartiers

Ils sont à l'écoute des habitants. Renseignements et rendez-vous au 02 40 84 43 47.

REZÉ CENTRE (Bourg/Zola-Barbusse) Mairie.

■ **Mireille Richeux-Donot**
Samedi 8 juillet de 11h à 12h.

■ **André Marti**
Pas de permanence en juillet et en août.

CHÂTEAU (Landreau/Trocardière) Centre socioculturel, allée de Touraine

■ **Jean-Yves Nicolas**
Samedi 8 juillet de 11h à 12h.

■ **Samuel Landier**
Lundi 10 juillet de 17h à 18h.
Pas de permanence en août.

BLORDIÈRE (Ouche-Dinier) 3, square du Jaunais.

■ **Alain Coutant-Neveux**
Pas de permanence en juillet.
Samedi 19 août de 11h à 12h

■ **Bérandère Musseau**
Sur rendez-vous.

PONT-ROUSSEAU (Saint-Paul) Pont-Rousseau, 8 rue Jean-Baptiste-Vigier.

■ **François Simon**
Pas de permanence en juillet et en août

■ **Malika Tararbit**
Pas de permanence en juillet et en août

HOUSSAIS (Chêne-Creux/Trois Moulins) Maison de quartier de la Houssais.

■ **Aline Conan**
Pas de permanence en juillet et en août

■ **Sylvie Desportes**
Pas de permanence en juillet et en août

RAGON Maison de quartier, rue du Vivier.

■ **Marie-Ange Gallais**
Pas de permanence en juillet et en août

■ **Christine Coutant**
Sur rendez-vous.

TRENTEMOULT-LES-ÎLES (Haute-Île et Basse-Île) Maison de quartier.

■ **Danièle Daunis-Féraud**
Pas de permanence en juillet et en août.

Élus de l'opposition

■ Permanence le lundi de 9h à 10h30 et le vendredi de 14h à 16h en mairie ou à domicile. 06 62 14 63 48.

Conseillers généraux

■ **Canton de Bouaye/Rezé Gérard Allard** reçoit sur rendez-vous au 02 40 99 78 56. www.gerardallard.blogs.com

■ **Canton de Rezé-Bouguenais Françoise Verchère** reçoit sur rendez-vous au 02 40 32 29 28.

MÉMOIRE DE LA VILLE

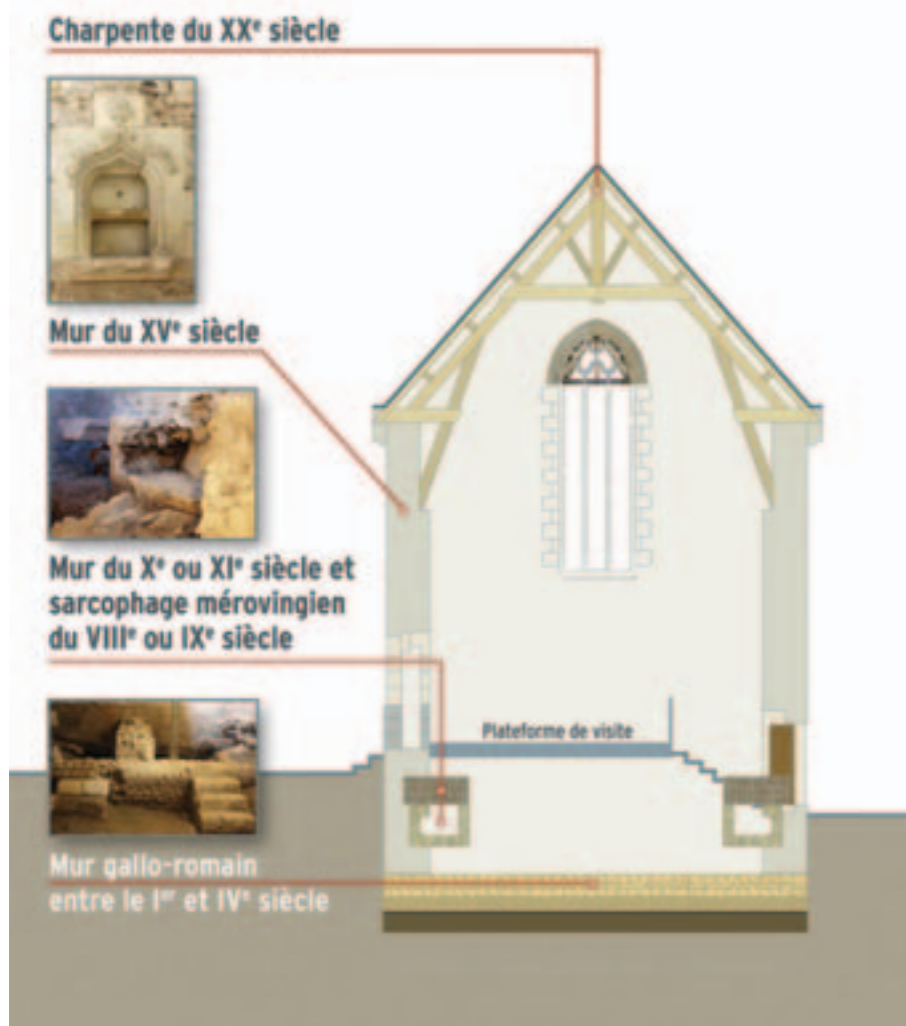
Saint-Lupien : 20 siècles d'histoire

Le site de Saint-Lupien n'a pas fini de délivrer ses secrets ! Depuis le début de notre ère, les occupants se sont succédé modifiant au passage l'usage des lieux.



Murs gallo-romains et sarcophage mérovingien accessibles au public cet été.

En contrebas de la chapelle, les fouilles archéologiques se poursuivent tous les ans, en juin.



Nous sommes au XIX^e siècle. Des paysans occupent alors la chapelle Saint-Lupien depuis près de 200 ans. La bâtisse a subi de nombreuses transformations : le prieuré est devenu une étable... Tout commence lorsqu'un jour, le fermier, propriétaire du site, décide de creuser une cave. Il met alors au jour des traces d'occupation humaine, vieilles de 2000 ans. Mis à mal par les travaux, céramique, os, bijoux sont perdus mais la découverte finale est surprenante : la chapelle est traversée par deux murs gallo-romains. Des indices laissent penser qu'il s'agit de thermes antiques (entre le I^{er} et le IV^e siècle). Époque effectivement où le site de Saint-Lupien était au cœur du quartier portuaire de Ratiatum... Au-dessus de ces vestiges, les traces d'une nécropole mérovingienne. Huit coffres de sarcophages trônent ainsi au cœur de la chapelle. Au X^e ou XI^e siècle, on souhaite agrandir l'édifice devenu trop petit pour les nécessités du culte. Des murs sont dressés directement sur les sarcophages qui font office de fondations.

Un texte du VI^e siècle évoquait déjà l'existence d'un bâtiment chrétien dédié au saint Lupien. Cependant, du fait des destructions faites au XIX^e siècle, il n'est plus possible d'en identifier les traces archéologiques.

Du lait à Saint-Lupien

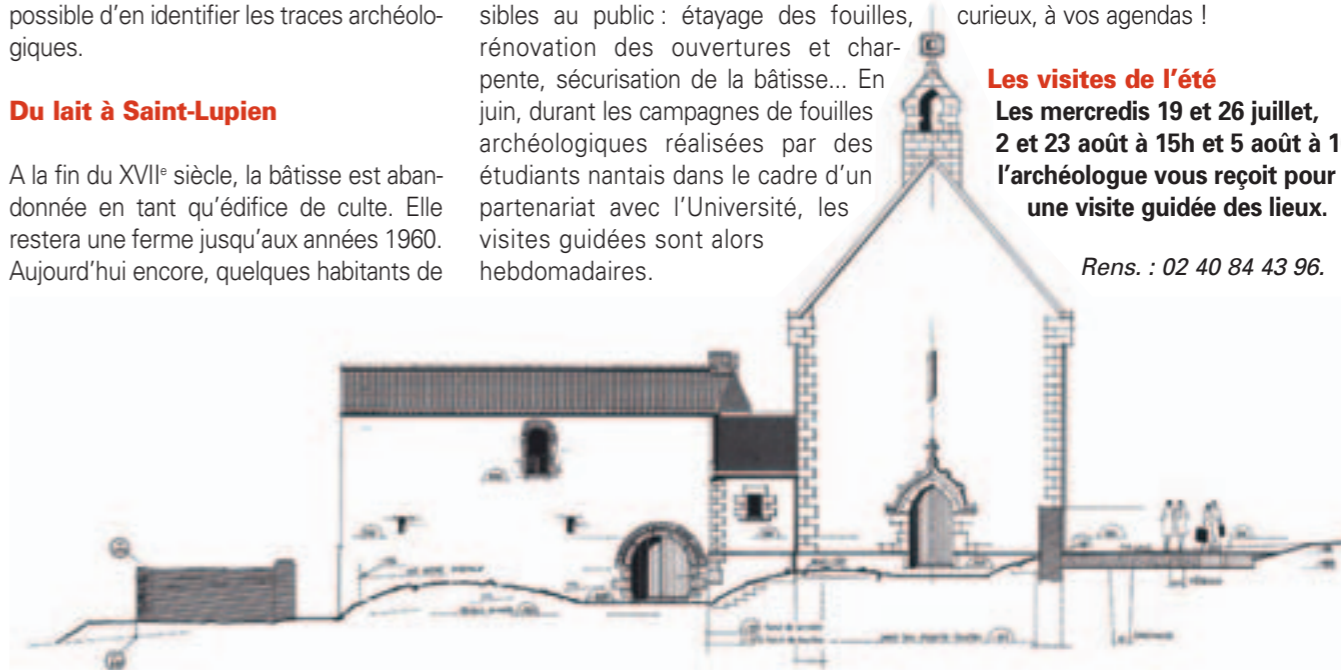
A la fin du XVII^e siècle, la bâtisse est abandonnée en tant qu'édifice de culte. Elle restera une ferme jusqu'aux années 1960. Aujourd'hui encore, quelques habitants de

Rezé se souviennent être allés chercher leur lait à Saint-Lupien ! Depuis 20 ans, la Ville de Rezé s'attache à rendre les vestiges archéologiques accessibles au public : étayage des fouilles, rénovation des ouvertures et charpente, sécurisation de la bâtisse... En juin, durant les campagnes de fouilles archéologiques réalisées par des étudiants nantais dans le cadre d'un partenariat avec l'Université, les visites guidées sont alors hebdomadaires.

Thermes romains, lieu de culte, nécropole ou simple ferme... Autant de témoignages historiques, visibles aujourd'hui dans la chapelle Saint-Lupien. Passionnés et curieux, à vos agendas !

Les visites de l'été
Les mercredis 19 et 26 juillet, 2 et 23 août à 15h et 5 août à 10h, l'archéologue vous reçoit pour une visite guidée des lieux.

Rens. : 02 40 84 43 96.



CONCERTS

■ Trentemou'zicales

Onzième édition du rendez-vous musical des bords de Loire organisée par l'Arpej. Une soirée pour les jeunes à l'instigation des jeunes. Programme : Savant mélange de groove-ragga-latino teinté d'électro par six musiciens de Ket'Maplanet. Freedom for reblochon, ce sont huit percussionnistes déjantés rassemblant des instruments de différents



14 juillet



Mono

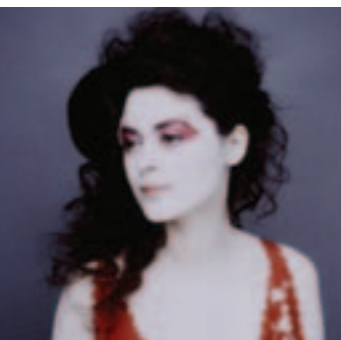
horizons (djembés, derbouka, steel drum...). En première partie, les vainqueurs du Tremplin'Zical : les Tortues grinçantes qui, au confluent de la java, du rock acoustique, poussent la chansonnette autour d'une instrumentalisation variée et des mélodies rock colorées de ska par les Derkin's. Jeudi 31 août, de 19h30 à minuit, place du marché bio de Trentemoult.

MULTIMÉDIA

■ Festival Scopitone

Musiques, images, spectacles et arts numériques. La cinquième édition de ce festival organisé par l'Olympic se déroulera le jour à Nantes et la nuit à Rezé. La halle de la Trocardière sera emplie de sons et d'images. Un chapiteau sera dressé pour les spectacles plus intimes. Et la patinoire sera transformée en cabaret-cinéma. Au total, plus de 20 heures de spectacles et concerts. **Vendredi 30 juin, de 18h à 5h.** Halle : concerts de Coldcut,

Halle : concerts d'Emilie Simon, Laurent Garnier / Bugge Wesseltoft, Murcof / T. Singh / E.Truffaz, Birdy Nam Nam ; DJ Missill et Agoria. **Chapiteau :** concerts de Champion, Gong Gong, Para One, John Lord Fonda ; performance de la compagnie Adrien M. **Patinoire :** concerts de Sylvain Chauveau et l'Ensemble Nocturne, Berg Sans Nipple. **Les 30 juin et 1^{er} juillet, de 18h à 5h,** La Trocardière. *Tarifs : de 17 € à 22 € ou forfait deux jours de 29 € à 41 €.* Rens. 02 51 80 62 90 ou www.scopitone.org



Emilie Simon

Improvisators Dub, Spank Rock, Matmos ; performance d'Exploring The Room ; DJ Richie Hawtin. **Chapiteau :** concerts de Nathan Fake, Plaid, Mono, Why ? ; performance de la compagnie Adrien M. **Patinoire :** concerts de Midaircondo, Depth Affect ; performance de Dioramix. **Samedi 1^{er} juillet, de 18h à 5h.**



Missill

EVENEMENT

■ Forum des associations

Découvrir, s'informer, échanger, ... 82 associations présenteront leurs activités et leurs projets au public, le 2 septembre de 14h à 18h30. Café-débat autour de "l'engagement associatif comme lien de socialisation ?" le 1^{er} septembre à 20h30. Les 1^{er} et 2 septembre, La Trocardière.

Avant-programme de la saison de l'Arc

Invitation à voyager ici et ailleurs, dans la tradition, dans le contemporain, dans le baroque ou le rap... L'Arc est la scène des voix chantées, des voix du monde, des voix d'ici et d'ailleurs, d'hier et d'aujourd'hui.

■ CHANSON

Les Blérôts de R.A.V.E.L (7/10), Dick Annegarn (30/11), "Thank you Satan" par Michel Hermon (7/12), "Le Cirque des mirages" par Parker et Yanowski (1^{er}/02), Agnès Bihl / Céline Villalta (19/04).

■ THÉÂTRE VOCAL, MUSICAL OU D'OBJETS...

"Crasse Tignasse" par la compagnie l'Artifice (6/10), "Faust" par Cartoun Sardines (9/11), "Le voyage à la Haye" par la compagnie du Songe (23 et 24/11), "Sous les yeux de Pinocchio" par le Teatro Piccoli Principi (24/01), "Hamlet, thème & variations" d'après William Shakespeare par la compagnie l'Unijambiste (29/03), "Les Enchaînés" par la compagnie Flash Marionnettes (17/04), "Le chant du petit pois" par la compagnie le Chat Perplexe (25/04), "On pense à vous" par le théâtre de Galafronie (30/05).



JACQUES PEETERS/CIRQUE PLUME 2004

Le cirque Plume.

■ ARTS DU CIRQUE

"Plic Ploc" du cirque Plume (du 18/10 au 5/11), "Laissez porter" par la compagnie XY (8, 9 et 10/12), "Y'a pas de quoi rire !" par les Cousins (17/12), "Touch it" par la compagnie Non Nova / Sextet Frasques (2 et 3/03), "Cirque en fil" par la compagnie Rasposo (6 et 7/06).

■ VOIX DU MONDE

Mercedes Peon (26/10), Ali Reza Ghorbani (28/11), Angélique Ionatos (12/01), l'ensemble Al-Kindi, Sheikh Hamza Shakkûr et les Derviches Tourneurs de Damas (18/01), Mayra Andrade (23/03), Michto Maloya ! par Titi Robin et Danyel Waro (3/05), Le Super Rail Band de Bamako (23/06).

■ MUSIQUES

Duo Bertrand en compagnie (17/09), Brocante sonore par Zic Zizou (10/10), Stradivaria (16/11), L'Offrande musicale la Camerata de Lille de J. S. Bach (26/01), Buxtehude et sa leçon de musique par Yannick Varlet (29/04), Parodie de Pirame et Thisbé (24 et 26/05), Cantates chorales de Buxtehude d'Aria Voce (22/06).

■ CONTE

"Terrien" par Yannick Jaulin (15 et 16/05). *Programme sous réserve de modifications*

■ Festival Les Instants du Monde

Un temps fort de concerts, de rencontres musicales, de conférences, de projections et de convivialité, autour des voix au centre musical de la Balinière et au théâtre municipal de Rezé, en partenariat avec l'Aria et l'école municipale de musique et de danse de Rezé. Les 7, 8, 9, 10, 11 mars 2007.

■ Présentation de la saison artistique

Mardi 5 septembre à 18 h 30 au théâtre municipal de Rezé. Abonnements à partir du 1^{er} septembre à l'Arc. Renseignements : 02 51 70 78 00.

FÊTES

■ Feu d'artifice

Le traditionnel et incontournable feu d'artifice de la Fête nationale sera tiré au-dessus des prairies de Sèvre au Chêne-Gala. Pour régaler les oreilles : concert à 21h30. Pour en mettre plein les yeux : spectacle pyrotechnique et musical à 23h. Pour être dans la cadence : bal populaire de 23h30 à 1h animé par un DJ de l'association AEPR. Jeudi 13 juillet, plaine du Chêne-Gala.



Bal populaire

■ Ze Bestiv'al

Grande fête organisée par le groupe de jeunes de l'Arpej, Trem'plein d'idées. Concerts, démonstration et initiation au hip-hop, au mix et au graff, théâtre, mur d'expression, tournoi de foot... pour les 13-25 ans. Samedi 1^{er} juillet, de 15h à 1h, Site de la Robinière

URGENCES

POMPIERS : 18

POLICE : 17

URGENCES MÉDICALES : 15

AMBULANCES : 15

(ambulancier de garde)

Nouvelles Cliniques Nantaises

Service des urgences:

02 28 25 50 15.

Allo Enfance maltraitée : 119

(24h/24h) ou 01 53 06 68 68.

Du lundi au vendredi de 9h à 18h.

08 VICTIMES : 08 842 846 37

7j/7 de 9h à 21h, prix d'un appel local.

CHIRURGIENS-DENTISTES

JUILLET

Dimanche 2 :

GRALL Pierre-Yves, 51 bd R. Schuman, Nantes (02 40 76 91 03).

Dimanche 9 :

KIMAKHE Saïd, 1 rue Paul Ramadier, Nantes (02 40 89 70 23).

Vendredi 14 :

PARSON Patrick, 5 rue Moquechien, Nantes (02 40 20 34 08).

Dimanche 16 :

PRABONNAUD Pascal, 24 rue André-Maurois, Carquefou (02 40 93 73 71).

Dimanche 30 :

GOURE Tony, 3 rue Porte-Neuve, Nantes (02 40 89 18 27).

AOÛT

Dimanche 6 :

GIQUEL J-François, 9 bvd Jean Ingres, Nantes (02 40 46 44 97).

Dimanche 13 :

KLEE Thomas, 15 rue Georges-Chartrin, Nantes (02 40 35 78 08).

Mardi 15 :

PARSON Nicole, 5 rue Moquechien, Nantes (02 40 20 34 08).

Dimanche 20 :

CALOT MILTGEN D, 8 rue Charles-Brunelière, Nantes (02 40 73 10 18).

Dimanche 27 :

HOORNAERT Alain, 32 rue Scribe, Nantes (02 40 73 88 66).

PHARMACIENS

Pharmaciens de garde :

s'adresser au commissariat de police
02 51 11 23 00.

PRATIQUE

Mairie :

horaires d'été

■ Du 10 juillet au 19 août 2006, l'accueil de la mairie, l'état civil et les formalités administratives seront ouverts du lundi au vendredi de 8h30 à 12h30 et de 13h30 à 17h30, le samedi de 9h à 12h. Rens.02 40 84 43 84.

Bibliothèques : fermeture estivale

■ Fermeture de la Noëlle du 11 au 29 juillet, de Diderot du 1^{er} au 19 août. Les samedis de juillet et août, fermeture à 17h. Durée du prêt portée à 6 semaines jusqu'au 16 septembre.

Collecte des ordures ménagères

■ En raison du jour férié "Fête Nationale" du vendredi 14 juillet, la collecte des ordures ménagères du secteur collecté habituellement le vendredi aura lieu le jeudi 13 juillet à partir de 10h.

Collecte des objets encombrants

■ La prochaine collecte des objets encombrants sur la commune de Rezé, va s'ef-

fectuer le mardi 4 juillet à partir de 6 heures du matin.

Transports pour les plus de 60 ans

■ A partir du 1^{er} juillet, les personnes de 60 ans et plus, peuvent bénéficier d'un titre de transport, pour les bus et tram de la Tan, gratuit pour les titulaires de l'allocation supplémentaire, tarif réduit pour les personnes imposables ou non imposables. Distribution à l'accueil de la mairie du lundi au vendredi (8h30-17h30) et au centre social André-Coutant, du 4 au 13 juillet (9h-12h et 14h-16h30). Pour obtenir la carte, le demandeur doit se présenter avec l'avis d'imposition ou de non imposition 2004, une photo d'identité et un justificatif de domicile. Pour les personnes ayant déjà une carte, le renouvellement se fera en octobre.

Recensement des personnes âgées et handicapées

■ Afin de venir en aide rapidement à ces personnes lors d'un éventuel déclenchement du plan d'alerte et d'urgence

départemental en cas de risques exceptionnels, la mairie tient à disposition de la préfecture un fichier avec le nom et les coordonnées des personnes en ayant fait la demande. Les personnes souhaitant figurer dans ce fichier sont invitées à se faire connaître auprès du service Personnes âgées de la mairie. Rens. 02 51 70 29 00.

Carte de quotient

■ Elle est délivrée à l'accueil de la mairie. Elle est indispensable pour déterminer les tarifs Caisse des écoles, Arpej, EMMD, haltes garderies, CSC... Comment l'obtenir ? L'allocataire Caf présente livret de famille, n° d'allocataire. Le non allocataire présente avis d'imposition 2005, livret de famille. Rens. 02 40 84 43 84.

Cartes d'identité et passeports

■ Les demandes de cartes nationales d'identité et passeports doivent être déposées en mairie, au service des formalités du lundi au vendredi (8h30-17h30) et le samedi (9h-12h). Rens. 02 40 84 42 02.

ÉTAT CIVIL

NAISSANCES

Naissances du 18 février au 28 avril. Lemarié Chloé, 26 rue Thomazeau / Gerard Zoé, 41 rue Thomazeau / Cornet-Boulet Thomas, 10 rue Crétin / Chhouk Lucie, 5 av. de la IV^e République / Mabrouk Léo, 5 allée Colette / Besnier-Gallais Faustine, 7 rue des Bruyères / Relandeau Ethan, 170 rue Jouaud / Guinot William, 10 c av. Ratiote / Grolier Valentin, 33 rue Mouillé / Gouteux Yolann, 56 rue Zola / Gouédard Lalie, 24 rue Bel-Etre / Bonnin Sarah, 29 rue Séverine.

MARIAGES

Hors de la commune. Masson Christophe et Lemennicier Bénédicte, 63 rue Barbusse / Leclève Denis 3 allée Perrin et Chouan Isabelle domiciliée à Saint-Brévin / Pourtier Philippe et Bouanchaud Sylviane 8 imp. Giraud / Arthuis Bruno et Hunaut Laurence 60 rue Jaurès / Barbier Jocelyn domicilié à La Chapelle-sur-Erdre et Fourage Aurélie 12 rue -Brossolette / Jolivet Daniel 6 rue de l'Ouche-Noire et Tissier Sonia domiciliée à La Flèche (Sarthe). **Mariage du 3 au 17 juin.** Pimenta Christophe et Cam Emilie, 55 rue Gaulu / Quintard Jean-Pierre et Gros Caroline, 125 rue Aristide-Briand /

Chagnas Bertrand et Pouliquen Marielle, 12 av. Grandville / Olier Jean-Michel et Cochard Nathalie, 74 rue du Chêne-Creux / Perrin Christophe, 70 bis rue Aristide-Briand et Doré Isabelle, Pont-Saint-Martin / Templeraud Jérémie et Billaud Elise 66 bis, rue Aristide-Briand / Quesson Benoit et Lesueur Angélique, 33 rue Mouillé.

DÉCÈS

Décès du 15 avril au 23 mai. Frioux Marguerite veuve Saliou, 94 ans / Jouin Roger, 73 ans / Lesage Camille, 79 ans / Garçon Paule veuve Rousselot, 84 ans / Painot Yvette veuve Tainon, 76 ans / Lahaye Célestine veuve Le Goffic, 85 ans / Guivarch Jacques, 54 ans / Guimarho Nicole épouse Petit-Delaire, 73 ans / Hugot Paulette épouse Marquette, 72 ans / Herbreteau Léone épouse Ardouin, 80 ans / Lecheval Francis, 71 ans / Coisy Madeleine veuve Chauvin, 85 ans / Pavageau Jean, 74 ans / Artaud Louis, 78 ans / Branger Claude, 57 ans / Barrion Jeanne veuve Hamon, 96 ans / Brethome Anne-Marie épouse Gallot, 69 ans / Escudier Michel, 58 ans / Butteau Michel, 72 ans / Frèrejouan Raymond, 80 ans / Etourneau Lucienne veuve Vaury, 94 ans.