



Faits du mois  
9 fanfares à  
Trentemoult p 6



Pont-Rousseau  
L'atelier  
Menuiserie p 18



Mémoire  
Saint-Pierre : clé  
du patrimoine p 20

## Les jeunes



et  
l'Europe



N° 19

Le mensuel d'information municipale

# SOMMAIRE



5



10



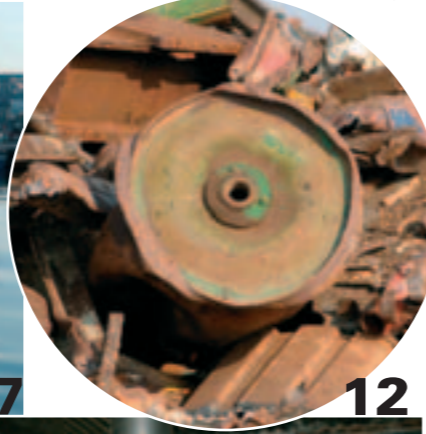
19



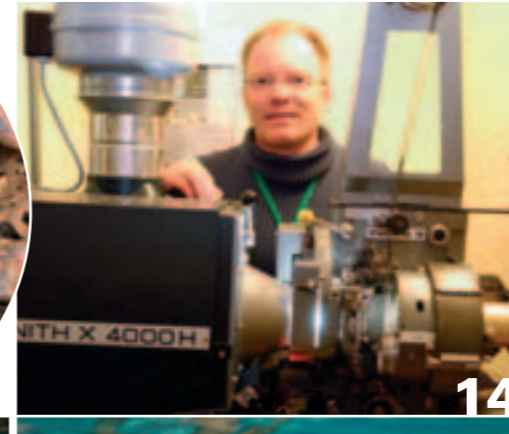
20



7



12



14



19



16



18

[www.mairie-reze.fr](http://www.mairie-reze.fr)



Responsable de la publication : Dominique Mérel, Première adjointe  
Directeur de la communication : Jacques Lamy  
Rédactrice en chef : Catherine Le Brigand  
Rédaction : Céline Fichet, Catherine Le Brigand avec Isabelle Corbé, Thierry Goussin, Ronan Le Borgne, Bruno Sotin, Laurence Vilaine  
Photos : Thierry Mézerette avec Patricia Bassen, Ronan Le Borgne, Bruno Sotin  
Maquette : MCM Informations  
Impression : Imaye (Laval) **label Imprim'vert**  
Régie Publicitaire : GECOP  
Tirage : 23 000 exemplaires  
Contact : Rézé mensuel, Hôtel de ville  
BP 159 44403 Rézé Cedex 02 40 84 43 00

Imprimé sur papier recyclé Eural super silk à 100% à partir de vieux papiers

## FAITS DU MOIS

**5** "Ma bibiche, ma biquette..."

**6** Des fanfares à Trentemoult

**7** La Loire auscultée

## ACTUALITÉ MAIRIE

**8** Les jeunes à l'heure européenne

**10** Haro sur les pesticides !

**12** Le broyeur de Cheviré fait débat

## ACTUALITÉ QUARTIERS

**14** Les bénévoles font le cinéma

**16** CNSL : la tradition du chantier naval

**18** A l'eau bébé...

## MAGAZINE

**20** Saint-Pierre : une clé du patrimoine

**22** Sortir

# Le désherbage chimique, ce n'est pas automatique



## EDITORIAL

Maire de Rézé et Vice-Président de Nantes Métropole

■ La réduction de l'usage des pesticides est un véritable enjeu de santé publique et de protection de la biodiversité. A Rézé, depuis 2003, dans le cadre de notre Agenda 21, nous diminuons progressivement l'usage des désherbants chimiques. Nous le faisons pour la santé des agents municipaux du service espaces verts – environnement, pour les usagers des lieux publics susceptibles d'être exposés, pour l'environnement et la santé de tous.

Depuis janvier 2007, Nantes Métropole, déjà engagée dans le cadre du programme Neptune à améliorer le bon état des eaux, applique une charte environnementale. Les herbes folles que vous pouvez voir dans les rues ou parcs ne sont pas signes de négligence, mais au contraire d'un entretien plus respectueux de l'environnement. Cette charte de réduction des produits phytosanitaires est soumise aux 24 communes de la communauté urbaine. Nous la signerons bien sûr.

Les collectivités s'engagent à appliquer concrètement et au quotidien le développement durable. Mais, pour que les choses changent vraiment, il faut que nous tous, individuellement, réfléchissions à nos actes, à nos façons de concevoir l'utilisation des produits chimiques dans notre quotidien, dans notre jardin, devant notre maison. Le désherbage chimique, ce n'est pas automatique. Pensons au jardin de nos grands-parents qui sans avoir recours aux produits de synthèse cultivaient des fruits et légumes bons et sains, admiraient aussi de jolies fleurs.

# F

## FAITS DU MOIS



**CLIN D'ŒIL** **A l'ombre d'un tilleul à Haute-Ile,** rue des Chevaliers (photo). Ou encore place du Puits. Des bancs publics qui auraient sûrement bien plu à Georges Brassens. Nantes Métropole les a mis en place en décembre 2006. Un autre sera installé d'ici l'été quai Léon-Sécher. Il ne manque plus que le soleil pour que "les amoureux s'bécott'nt sur les bancs publics".



**INSOLITE** **"Ma bibiche", "Ma bien-aimée", "Ma biquette"...** Les petits mots doux fleurissaient samedi 17 mars dans les rues du quartier Rezé-Hôtel-de-Ville. Dans le cadre du Printemps des poètes, un singulier cortège d'une vingtaine de personnes déambulait, faisant quelques haltes pour déclamer des poèmes d'amour. Une charmante promenade littéraire initiée par l'association trentemousine de lecture à voix haute "Tournez la page" et le centre socioculturel Loire et Seil.

## À VOIR

**Une pluie de mots.** Dans le cadre du projet culturel Estuaire Nantes <-> Saint-Nazaire (1<sup>er</sup> juin au 1<sup>er</sup> septembre), Trentemoult accueillera une fontaine virtuelle de l'artiste allemand Julius Popp (photo). Une trentaine d'artistes internationaux investiront ainsi Nantes, Saint-Nazaire et les rives de l'estuaire. Pérennes ou éphémères, créées sur place, dans l'eau ou sur l'eau, visibles des rives ou du fleuve, les œuvres vous emmèneront à la découverte de l'estuaire, de son patrimoine et de ses paysages. Rens 02 40 75 75 07 ou [www.estuaire.info](http://www.estuaire.info)



## À NE PAS MANQUER

**JEUNESSE :** Journée de l'Europe le 9 mai (p8 et p23) ■ **EDUCATION :** lors de la quinzaine de la citoyenneté, projets d'écoles exposés du 3 au 12 mai (p23) ■ **CONFÉRENCE-DÉBAT :** les violences faites aux femmes le 24 mai (p22) ■ **VIDE-GRENIERS :** les 6, 13 et 17 mai (p23) ■ **MAIRIE :** conseil municipal le 11 mai. ■ **VÉLO :** contrôle technique gratuit le 23 mai (p12) ■

# LA PHOTO

**Les troisièmes Fanfaronnades de Trentemoult les 12 et 13 mai.**

Le Grand Machin Chose, chef d'orchestre des festivités, invite huit autres fanfares. Cette fête colorée commencera tambour battant le samedi à partir de 16h.

Après un passage sur les quais, les "fanfarons" investiront la place des Filets pour un étonnant bal cuivré.

Et le dimanche : repos ! Apéro musical et pique-nique à partir de 12h pour se remettre d'une folle soirée truffée de surprises...  
**Gratuit et ouvert à tous.**



# LE PROFIL

Avec l'association Bitosso, **Bertrand De Laporte** souhaite faire découvrir les musiques africaines. Sa démarche est incontestablement le fruit de nombreuses années de travail dans le monde du spectacle vivant. Directeur de l'Arc à sa création en 1987, puis du Festival d'été de Nantes, Bertrand De Laporte s'oriente aujourd'hui vers les métiers de l'édition musicale. " *Mon objectif est de faire connaître un artiste et son œuvre, explique-t-il, aussi bien par la voie de la scène, que par celle des éditions musicales, traditionnelle et électronique* ". Concrètement, cela vient de commencer avec Simon Nwambeen, musicien et chanteur camerounais, qui a sorti son premier album l'an dernier. " *Accompagner cet artiste signifie le conseiller, trouver un label, un distributeur, un studio d'enregistrement, des contacts... Dans les mois qui viennent, j'espère en faire mon activité principale en développant d'autres projets.* "



**Bertrand De Laporte accompagne les artistes.**

# LE CHIFFRE

**8**

La place du 8-Mai-1945 prend de la hauteur et se colore en vert. Un séquoia géant de 8 mètres se dresse en son centre. Originaire de l'ouest des Etats-Unis, cet arbre est réputé pour sa longévité exceptionnelle. Planté fin 2006, ce beau sujet de 30 ans plonge ses racines dans un volume de terre et de pierres de 30 mètres cube.



# À SAVOIR

## La Loire auscultée



**Bernard Prud'homme-Lacroix**

**A Trentemoult, une station de mesure prend le pouls du fleuve.**

Le Groupement d'intérêt public (Gip) Loire Estuaire vient de mettre en place un réseau de cinq stations de mesure entre Paimboeuf et Bellevue.

Celle de Trentemoult est installée sur le ponton du navibus. Il s'agit d'un mini laboratoire où l'eau prélevée dans l'estuaire est acheminée par pompage. Quatre paramètres sont collectés toutes les demi-heures : température, teneur en sel, présence d'oxygène dissous et concentration en vase. Ces données, consultables sur le site [www.loire-estuaire.org](http://www.loire-estuaire.org), sont essentielles aux principaux usages de l'estuaire (agriculture, industrie, eau potable) comme au suivi du milieu vivant. " *Le site de Trentemoult est particulièrement important pour suivre l'intrusion de la salinité* ", indique Bernard Prud'homme-Lacroix, chargé de projet au Gip. " *L'été on a aussi une forte présence du bouchon vaseux, qui a un impact sur la mortalité de certaines espèces, dont le mulet.* " A l'avenir, le réseau permettra d'appréhender les effets des interventions visant à restaurer l'estuaire.  
<http://www.loire-estuaire.org>



## ÉDUCATION

**Le 9 Mai sera célébrée la journée de l'Europe. Mais, les jeunes rezéens ont-ils la tête dans les étoiles ?**



**Les élèves de Jean-Perrin et leurs "cousins" d'Allemagne reçus en mairie le 20 mars dernier.**

### 9 mai : journée de l'Europe

Le 9 mai, la Ville reçoit en mairie de 14h à 18h les jeunes rezéens et leurs parents désireux de s'informer sur la mobilité, les différents financements européens, les loisirs possibles, les aides existantes.

Parmi les intervenants, un animateur de la Région évoquera toutes ces possibilités. La Pèch', association d'étudiants de l'Université de Nantes, présentera le service volontaire européen. Un débat à 18h avec Claude

Naud, délégué Jeunesse et sport et spécialiste des programmes européens, clôturera cette Journée de l'Europe.



**"Un an en Italie : génial !"**

Jeune rezéenne de 25 ans, Katell Duresse parle couramment italien, a un carnet d'adresses international et une expérience qui a donné un tournant à sa vie. En 2000, n'ayant pas la bosse des chiffres, elle met un terme à son BEP compta et choisit de partir un an en service volontaire européen en Sicile dans une association tournée vers les jeunes défavorisés de Palerme. Les frais sont à la charge de l'Europe. L'amour de l'Italie et le goût du voyage ne l'ont plus lâchée. Depuis, elle a enchaîné des petits boulots en France et en Italie. Elle a repris ses études, a passé son bac et achève aujourd'hui des études de tourisme. C'est décidé, elle sera guide touristique à Rome. "Si je n'avais pas connu le service volontaire européen, je ne sais pas ce que je ferai aujourd'hui... Ce fut un déclencheur d'envies."

# Les jeunes et l'Europe

Comment les jeunes vivent-ils l'Europe ? "Traditionnellement, on disait qu'ils étaient plus favorables à la construction européenne. Le dernier référendum a montré qu'il fallait relativiser ce propos", diagnostique Michel Catala, le

président de la Maison de l'Europe de Nantes. Alors, les jeunes seraient-ils des Eurosceptiques ? "Non, ils se différencient de leurs aînés par leur plus grande ouverture à la mobilité, à l'échange, au rêve", précise Michel Catala.

La mobilité, c'est justement le thème de la Journée de l'Europe du 9 mai organisée par la Ville. L'Arpej, la Région, l'association la Pèch', ... informeront les jeunes sur l'ensemble des bourses et financements disponibles (le programme euro-

péen d'échanges universitaires Erasmus, le service volontaire européen...) pour préparer un projet (études, stage, emploi) en Europe. Cette année, 439 étudiants de l'université de Nantes sont partis à l'étranger dans le cadre d'Erasmus.

### Un Européen à l'Arpej

L'Arpej vient d'être agréée comme site d'accueil pour le service volontaire européen. A partir de cet automne, elle accueillera un jeune provenant de l'un des pays voisins (durée maximum de 12 mois). Il infor-

mera les jeunes sur les différents dispositifs d'aides pour partir étudier ou travailler en Europe.

Par ailleurs, l'association mène des actions de sensibilisation des jeunes à l'Europe toute l'année. Au Point information jeunesse près de la mairie, il s'agit même d'une spécialisation : informer, accompagner les jeunes dans leurs projets européens. Et chaque été, l'Arpej propose à 50 jeunes,

agés de 16 à 17 ans, de partir dans un pays voisin dans le cadre du programme européen Jeunesse en action.

### Dans les écoles...

Les établissements scolaires sont aussi à l'heure de l'Europe. Depuis une dizaine d'années, le lycée Jean-Perrin est partenaire du Paracelsus Gymnasium de Stuttgart et du lycée néerlandais de Vlaardingen. "Nous sommes aussi en recherche de partenariats en Angleterre. Ces projets dynamisent l'enseignement", estime le proviseur, Denis Schenker. A l'école Salengro, 25 CM1 vont partir au Portugal du 31 mai au 7 juin après avoir reçu les enfants portugais du 10 au 15 mai. Vivre quelques jours dans un autre pays, cela permet de découvrir d'autres cultures. C'est un bon complément à l'apprentissage en classe, et ça laisse des bons souvenirs...

## Fabien Hugo, 15 ans



"Certains pays ont décidé d'avoir un avenir commun, ça peut être une bonne chose. Il faudrait encore plus d'échanges et de partage. Aujourd'hui je ne vois pas trop comment m'impliquer pour l'Europe. Mais, faire mes études ou travailler un jour dans un autre pays, pourquoi pas ?"

## Lou Barbe, 15 ans



"L'Europe c'est l'union des pays, des civilisations. C'est positif. Il faut que ça continue. Les nouveaux entrants sont des pays qui ont besoin d'aide. Facilités par l'euro, les voyages permettent de découvrir des autres modes de vie, d'autres cultures."

## Sylvain Ernault, 15 ans



"La construction de l'Europe a apporté la paix et l'entraide. Avant, il y avait des guerres partout en Europe. Mon cousin est allé en Italie avec un financement Erasmus, de cette façon l'Europe permet l'ouverture des peuples. Je m'informe par les médias. Au lycée, on n'en parle pas souvent."

## ENVIRONNEMENT

**La Ville et Nantes Métropole remplacent progressivement le désherbage chimique, dangereux pour la santé et l'environnement, par des méthodes plus respectueuses.**



**En substituant l'eau bouillante aux pesticides, l'aquacide permet de désherber sans polluer.**

# La chasse aux pesticides

**D**ans la lutte contre les pesticides, les collectivités territoriales de l'agglomération passent à la vitesse supérieure. En décembre dernier, Nantes Métropole a adopté une charte pour l'élimination progressive des herbicides. Une première étape prévoit leur diminution de 50 % en supprimant leur utilisation dans les zones sensibles. La seconde consiste à appliquer un plan de désherbage qui définit un mode d'intervention zone par zone en fonction des risques de pollution.

### L'herbe pas si mauvaise...

Avant la décision de Nantes Métropole, Rezé s'était déjà engagée dans cette démarche.

En 2003, la Ville inscrit la réduction des désherbants chimiques dans son Agenda 21. Entre 2003 et 2006, elle réduit sa consommation de 75 %. Sur les 29 hectares désherbés par les agents municipaux, 46 % le sont

avec des produits chimiques et le reste en mode alternatif : paillage, binage manuel ou mécanique, ou encore le désherbage thermique.

Pratiquées sur de nombreux sites, comme le parc de la Morinière ou le Clos-des-Iles,

ces techniques nécessitent un gros travail d'adaptation du service espaces verts-environnement. "Les agents sont conscients de l'intérêt pour l'environnement et la santé", rapporte Christine Colin, responsable du service. "Mais le

temps passé et les résultats doivent s'intégrer dans notre réflexion."

Difficile en effet de parvenir aux résultats obtenus avec des pesticides. La question du retour de l'herbe dans les espaces publics devient dès lors centrale. "Nous essayons de ne pas dépasser certaines limites, mais en même temps, il s'agit d'inviter les habitants à porter un autre regard. Dans certains lieux, on peut même laisser fleurir les herbes parce qu'elles sont jolies", note Christine Colin.

### Zéro phyto

Chargés de l'entretien de la voirie, les agents de Nantes Métropole ont banni les traitements chimiques d'endroits sensibles de Rezé tels

certaines fossés et bassins versants. En 2007, le pôle Loire et Sèvre va tester sur quatre secteurs de la ville (Ragon ouest, Blordière, bords de Sèvre, Trentemoult) une gestion différenciée des espaces sur la base du "zéro phyto". L'herbe sera absente, tolérée ou acceptée suivant les rues, selon le zonage préconisé par la charte. Celle-ci sera bientôt soumise à la signature des élus des 24 communes. Outre un volet formation, elle prévoit une sensibilisation des utilisateurs (organismes publics, entreprises...) et des particuliers afin de les inciter à modifier leurs pratiques. Des affichages seront apposés sur les sites publics concernés afin d'expliquer la démarche aux riverains.



### Jean-Claude Dronet, habitant du Clos-des-Iles

**La nature commence à être sérieusement abîmée avec tous les produits qu'on utilise. Ici, pour éviter les mauvaises herbes, les services municipaux mettent des copeaux de bois au pied des massifs. C'est beau et propre. L'herbe sur les promenades c'est super agréable, vous êtes dans la nature complète. Il faut laisser l'herbe, même en ville. La politique de la ville va peut-être faire réfléchir les particuliers. Moi je ne fais plus que du bio.**



### Thierry Rousse, agent du service espaces verts

**Même si on utilise des équipements pour se protéger, les pesticides restent des produits à risque. Il y a de plus en plus de cancers, cela donne à réfléchir. Les autres pratiques, respectueuses de l'environnement, nous amènent une charge de travail supérieure, elles demandent plus de temps et de concentration. Pour le paillage le plus gros travail est le premier apport, après on remet de temps en temps une couche d'entretien. Quand on laisse pousser l'herbe, ça choque toujours des gens, notre travail est aussi d'expliquer pourquoi nous procédons ainsi.**

## EN BREF...

### Prêts aux projets d'entreprises

Association d'aide aux porteurs de projets, Nantes Initiative est financée à 60% par des collectivités (Région, Département, Nantes Métropole) et à 40% par des entreprises privées. Les prêts qu'elle accorde (10 000 € en moyenne) offrent un complément aux financements bancaires. Six entreprises rezéennes ont bénéficié de ces prêts d'honneur.

### Baroque : partenariat Nantes-Rezé

Nantes et Rezé viennent de signer une convention de coopération culturelle autour de la musique baroque. Elles vont mener des actions concertées de formation, diffusion, création, recherches. La première pierre du pôle baroque sera posée le 30 mai avec la représentation de l'œuvre "Piramo e Tisbe" de Johann Adolf Hasse, proposée par l'Arc, l'Aria et le Printemps des arts.

### 4<sup>e</sup> maison à Villa El Salvador

La Ville s'est engagée à participer à l'équipement de cinq maisons de jeunes à Villa El Salvador (Pérou). Une enveloppe de 11 000 € sera versée cette année pour équiper la quatrième maison et former les animateurs.

### Performances sur étiquettes

Décidée à maîtriser sa consommation d'énergie, la Ville va étiqueter les équipements municipaux à la manière des appareils électroménagers. Ces étiquettes indiqueront les performances de chaque bâtiment (dépense en eau, électricité et production de dioxyde de carbone). Un logiciel permettra de suivre les progrès réalisés.

### Contrôle technique pour vélo

La mission Agenda 21 de la Ville et l'association Place au Vélo proposent un contrôle technique gratuit des vélos. Rendez-vous le 23 mai à la Balinière, de 13h30 à 19h. Tout public. Rens. 02 40 84 42 84.



## CONSEIL MUNICIPAL

**Bruit, pollution... le projet de broyeur à méta ux inquiète. Invité à donner son avis, le conseil municipa l a émis des réserves.**

# Le broyeur de Cheviré fait débat

**A**u lendemain de la clôture de l'enquête publique (12 février au 14 mars), le projet de broyeur à métaux suscite toujours de vives réactions. Géré par la société AFM Recyclage, il sera implanté en territoire nantais, au pied du pont de Cheviré. Mais situé à 1350 mètres de la première habitation à Trentemoult. Débattu lors du conseil municipal du 23 mars, le sujet a valu une interruption de séance pour permettre l'intervention d'un riverain. Du haut du balcon surplombant le conseil, Pierre-Yves Sinou, président d'Arpe (association des riverains du périphérique et des voies extérieures), a dénoncé un "manque d'information des habitants du Sud-Loire" et les "imprécisions" du dossier d'enquête. "L'impact des nuisances à supporter par les populations de Bouguenais et Rezé n'est pas sérieusement pris en compte !" a-t-il lancé, au terme d'une intervention d'une dizaine de minutes.

"Je reconnais le manque d'information. Mais, le projet étant implanté à Nantes, les élus rezéens n'ont eu connaissance du dossier de l'enquête que quelques jours avant l'ouverture de l'enquête", a justifié le maire.

### Traiter les déchets sur place

Renvoyant au juge administratif la question du respect des procédures, le maire a invité les conseillers municipaux à "un vote responsable" : "Nous produisons des déchets, nous devons les traiter. Je veux bien discuter des conditions de fonctionnement de cette entreprise, mais dire qu'elle doit être ailleurs, c'est inacceptable !". Pour l'Opposition, la mise en place d'une telle activité n'est pas justifiée. "Pourquoi créer un second broyeur quand celui de Montoir ne fonctionne qu'à 50% de ses capacités ?". "Les déchets doivent être traités sur leur lieu de production", ont répondu les élus communistes. Certes, ont

admis les Verts, "mais il faut limiter les nuisances pour les riverains. Or, nous n'avons aucune garantie !".

### Exiger des garanties

En réponse aux inquiétudes des riverains et des élus, le maire a proposé de modifier la délibération en ajoutant des contraintes à l'entreprise. Afin d'inclure la création d'une commission locale d'information et de sécurité pour une plus grande concertation avec les habitants. Et pour exiger de l'entreprise un certain nombre de garanties : aspiration des rejets atmosphériques polluants, imperméabilisation complète du sol, mesure du bruit à Trentemoult, certification ISO 14001 pour un impact environnemental limité. Au final, le conseil municipal s'est majoritairement prononcé en faveur du projet de broyeur, avec les réserves mentionnées. Les Verts n'ont pas pris part au vote. L'Opposition s'est abstenue.

## LES AUTRES DOSSIERS EN BREF



### Dénomination de rues

**Dans le secteur de la Brosse :** Alfred-Nobel pour déviation de la RD 65, Léonard-de-Vinci pour la séquence nord du contournement des Sorinières, Blaise-Pascal pour la liaison entre la RD 137 et la rue Pierre-Legendre et Rudolph-Diesel pour la voie interne au pôle auto.

**Rue Virginia-Woolf :** impasse située entre les numéros 97 et 101 de la rue du Chêne-Creux.

**Rue Jack-London :** la voie partant de la rue Jules-Verne pour desservir les immeubles Espaces Océane.

**Allée des filatures Bariller :** allée piétonne reliant la rue Jean-Baptiste-Vigier à la plaine de Sèvre.

**Rue Christian-Pineau** (ancien ministre français des Affaires étrangères, pro-européen) : passage Jean-Monnet.

Une avenue sera baptisée du nom de la résistante française qui s'est éteinte le 14 mars, Lucie-Aubrac.

### Privés de classe européenne

A la rentrée 2007, aucun jeune du Sud-Loire ne pourra s'inscrire en classe européenne anglais au lycée Guist'hau ou Jules-Verne. Pas de solution de secours : aucune section similaire n'existe dans le public au Sud-Loire. La Ville a donc demandé à l'Inspecteur d'académie de créer une telle classe, dès que possible, au lycée Jean-Perrin et dans l'un des deux collèges, Pont-Rousseau ou Allende.

### CSC Château : apaiser les tensions

Pour apaiser les tensions qui divisent le personnel du centre socioculturel du Château, la Ville a fait appel à un médiateur. Elle a par ailleurs modifié sa représentation au sein de l'assemblée générale du CSC : Malika Tararbit et Marie-Ange Gallais seront remplacées par Eric Buquen (adjoint chargé de l'action culturelle) et Hubert Richard (adjoint chargé des sports et de la vie associative).



### Jaguère : la consultation est lancée

La procédure de consultation est lancée. Elle doit permettre de désigner l'aménageur de la Zac de la Jaguère. Les candidatures seront examinées par une commission "concession d'aménagement", composée de cinq élus et présidée par le maire.



"Chez nous, si tout fonctionne, c'est parce qu'on fait tout."

## PONT-ROUSSEAU

# Les bénévoles font le cinéma

**Depuis près de 60 ans, le cinéma Saint-Paul de Rezé "tourne" uniquement grâce à l'action de ses bénévoles.**

"Ici, on reçoit le public comme des amis", confie Lucien Ardouin. "On prend le temps de les accueillir, de les placer. A l'entracte, on vend des bonbons et on anime un bar."

Cinéma de proximité et de convivialité, Saint-Paul n'en demeure pas moins un équipement de qualité grâce à ses 408 sièges velours rouge flamboyant, un son dolby stéréo, un écran récent et une image de qualité. Avec plus de 25 000 spectateurs annuels et des prix très accessibles,

cette salle a vraiment "tout d'une grande".

"Chez nous, si tout fonctionne, c'est parce qu'on fait tout", confie Joël Cornic, le vice-président. Quand certains se chargent du choix des films, d'autres sont à la peinture, au bricolage, à la comptabilité ou à la communication. Et quand arrive l'heure de la séance, tout le monde est sur le pont pour faire en sorte que les gens passent une bonne soirée.

Ils sont une soixantaine, de tous les âges et de toutes les conditions socia-

les. Ils, ce sont les membres de l'association du cinéma Saint-Paul. Le plus ancien, Lucien Ardouin a 82 ans. Il a projeté son premier film en 1944 et depuis a vu défiler des kilomètres de bobines et des milliers de visages. Le plus jeune a une vingtaine d'années et en commun avec les autres, une bonne dose de passion pour le cinéma et pour le bénévolat. Décédé il y a quelques mois, Paul Graton comptait parmi ces membres fidèles : il fut projectionniste durant plus de 40 ans.

**Rens.** <http://cinemasaintpaul.free.fr> et 02 40 75 41 91. Pour information, l'association est à la recherche de jeunes retraités pour s'investir dans le cinéma.



## CHÂTEAU

# Un pôle insertion au lycée Goussier

**Pour les jeunes sortis du système scolaire sans diplôme, le lycée Goussier propose une aide à l'insertion.**

Lorsqu'on a 16 ans, pas de diplôme et aucune expérience du monde du travail, il est bien difficile de décrocher un emploi. Pour ces jeunes en difficulté, le pôle insertion peut devenir un tremplin vers le monde du travail. Implantée jusqu'alors au collège Allende, cette aide à l'insertion a "déménagé" vers le lycée Goussier à la rentrée 2006 "afin que les jeunes côtoient des camarades de leur âge, et pour avoir accès à du matériel technique", explique Monique Le Pape-Henrio, proviseur adjoint. Pour maintenir leurs acquis scolaires et se

plonger dans le milieu professionnel, ces jeunes alternent semaines de cours et de stage. Ils peuvent ensuite réintégrer une formation ou obtenir un contrat d'apprentissage dans des domaines variés comme le bâtiment, la vente ou encore la manutention. C'est le cas d'Antoine Legault qui débutera son apprentissage en juin prochain. "J'ai abandonné ma formation de chaudronnier car elle ne me plaisait pas. Grâce au pôle insertion, j'ai pu effectuer un stage concluant dans la vente qui a débouché sur ce contrat d'apprentissage."

## BLORDIÈRE

# Sèvre : les bienfaits des pontons

**Du confort pour les pêcheurs, du repos pour les berges.**

Le service municipal espaces verts – environnement a installé l'an dernier trois nouveaux pontons pour pêcheurs sur les bords de Sèvre. "On n'a

plus à faire son trou dans les herbes. On pose son matériel, c'est propre", note Denis Faubertau, formateur à l'école de pêche du centre socioculturel Jaunais. Les

pontons ont aussi le mérite de limiter la détérioration des berges et de préserver les espèces protégées qu'elles abritent. "Certains pêcheurs labourent pour trouver des vers, arrachent des herbiers qui maintiennent les berges en état", regrette Denis Faubertau. Les mordus de l'hameçon disposent désormais de six pontons entre la Barbonnerie et le quai Léon-Sécher, celui du quai de la Verdure étant accessible aux handicapés. Offrant de beaux points de vue sur la Sèvre, ces installations font même le bonheur de photographes et de peintres.



## EN BREF...

### ■ CHÂTEAU Square Gautier-Flaubert

Nantes Métropole rénove le square et ses abords. Au programme : la pose de jeux pour enfants, le renouvellement de l'éclairage public, l'élargissement des trottoirs et la création de stationnement. Les travaux devraient s'achever cet été. Coût : 315 000 €.

### ■ RAGON Quais de bus rue Jean-Monnet

Trois quais de bus ont été aménagés pour faciliter la montée des personnes à mobilité réduite. Surélevés, ils permettent de supprimer le dénivelé entre le trottoir et le bus. Coût pour Nantes Métropole : 65 000 €.

### ■ RAGON Rues Lambert et Hugot

Nantes Métropole a entrepris plusieurs réaménagements dans ces deux rues : rénovation des eaux usées et pluviales, réfection du trottoir et de la chaussée, matérialisation de stationnements. Coût total : 135 000 €.

### ■ TRENTEMOULT La Californie à pied et à vélo

Nantes Métropole aménage une continuité cyclable rue de la Californie. Réservée aux cyclistes et aux piétons, elle part du parc des Grèves, près de la rue Lancelot, pour rejoindre l'entrée de la zone de Chevire. Coût : 160 000 €.

### ■ HOUSSAIS Réunion publique

La réunion publique se tiendra le 29 mai au gymnase du Chêne-Creux à 20h30. Ordre du jour : les nouveaux logements du quartier, le réaménagement du parc de Praud, l'extension du cimetière de la Classerie et le programme de maîtrise de l'énergie.



## TRENTEMOULT

### Le CNSL perpétue la tradition du chantier naval

**On dessine, on scie, on ponce, on colle. On échange, on s'entraide. Autour des chantiers de construction de kayaks et de voiles-avirons, le centre nautique Sèvre et Loire est une joyeuse fourmilière.**

Depuis décembre 2006, quinze kayaks sont en chantier au CNSL. "Il y a quatre ans, dix avaient été construits, ce qui a suscité l'envie de poursuivre", explique Alain Richard, adhérent retraité et présent presque tous les jours sur le site. "Le samedi, je viens donner un coup de main, pour que personne ne soit à la traîne." Le projet est collectif et reflète l'esprit du centre. Si le CNSL offre les conditions matérielles (les locaux de l'ancien chantier naval mis à disposition par la Ville, les branchements électriques, le groupement des achats...), il propose aussi un outil essentiel à la bonne conduite des projets : la transmission du savoir-faire, à savoir la TSF, nom donné aux soirées du vendredi. "Les uns, qui s'y connaissent, parlent aux autres, qui connaissent autre chose", rapporte Émile Robert, président. Des intervenants professionnels sont parfois invités. La navigation, la météo, le matelotage, la construction... comptent parmi les sujets abordés. "Faire un bateau seul revient à faire un bateau d'égoïste !", sou-



Pour la construction de kayaks, l'équipage du CNSL est sur le pont.

rit Alain. La bonne volonté de chacun est le secret pour, comme le clame la devise du centre, "ne pas rester sur le quai".

Centre nautique Sèvre et Loire, rue Codet, Trentemoult. Tél. 02 40 13 13 57 <http://cnsl.naonet.free.fr>

#### Hier le Pissenlit, le Ninahouët aujourd'hui

Le Pissenlit fut le premier construit, en 2005, au centre nautique, celui de Daniel Pissère, "un voile-aviron d'inspiration traditionnelle". Sous le hangar, à ses côtés, Didier Bailleul construit le Ninahouët : "C'est le premier bateau que j'entreprends. Alors je tâtonne. Être membre du CNSL permet de profiter des expériences des autres, de regarder, d'échanger. Vous récoltez parfois autant d'avis que d'individus, là est la richesse de l'échange ! Ensuite, c'est un immense plaisir de faire soi-même."



Pendant les travaux du centre commercial, suivez le kangourou !

## CHÂTEAU

### Les commerçants en association

**Créée en janvier 2007, l'association pour le développement et l'animation du Château de Rezé (ADACR) réunit une vingtaine de commerçants. Son souhait : dynamiser le centre commercial.**

Un vent porteur souffle sur le centre commercial du Château. "Sa réhabilitation va enfin permettre d'insuffler plus de dynamisme et nous en sommes heureux", explique Philippe Collin, président de la toute nouvelle association de commerçants, l'ADACR. Si certains d'entre eux sont là depuis plusieurs années, d'autres viennent d'arriver. Les présentations ont été faites, et tous partagent la même envie : "Faire en sorte que ça bouge !". L'ADACR n'attend pas que les tra-

vaux soient achevés (fin 2007) : les commerçants offriront des roses à l'occasion de la Fête des mères, invitent les enfants à participer à un concours de dessin à la rentrée, et pensent déjà à une tombola pour Noël. Les idées ne manquent pas, et le souhait est aussi de nouer des liens avec le tissu associatif de manière à participer à l'animation du quartier.

ADACR, siège à l'auto-école Agora, place François-Mitterrand. Tél. 02 28 00 07 58.

## PAROLE D'HABITANTE



Léa Bonnin, 9 ans, fréquente chaque mercredi les nouveaux locaux du centre socioculturel Jaunais-Blordière, situés sur les bords de la Sèvre.

Chaque mercredi, je participe à l'atelier créatif au centre Jaunais-Blordière : pendant deux heures, on y fabrique plein de choses, comme un jardin dans une boîte à fromage. Il y a deux ans, j'allais déjà au centre socioculturel, pour suivre le même atelier : il était tout en bas d'un immeuble, à côté du rond-point du Jaunais. Je préfère ce nouveau centre. D'abord, il est plus près de chez moi. La maman d'une petite fille, qui est avec moi, m'emmène. En plus, il est beaucoup plus grand. Il y a beaucoup plus d'endroits pour ranger les affaires. La grande salle n'a pas du tout les mêmes dimensions que l'ancienne. Ici, il y a plus d'espace et plus de lumière. Et puis, on peut faire beaucoup plus de choses, il y plus d'ateliers, comme celui du dessin.

CSC Jaunais-Blordière, rue du Chemin-Bleu. Rens. 02 28 44 40 00.

## AGENDA

**Parcours contre la faim**  
Les enfants du collège Petite-Lande participent à une course pour soutenir l'association Action contre la faim. L'an dernier, les 15 500 euros récoltés avaient permis de participer au financement de projets menés au Burundi, au Népal et à Haïti. Samedi 12 mai, en matinée, autour du collège Petite-Lande.

**Unrpa**  
Concours de belote le 16 mai, salle J-Jaurès. Sortie le 29 mai en Vendée.

**Secours Populaire**  
Ouverture du vestiaire jeudi 3, mercredis 9 et 16, samedi 26 avril de 9h à 12h et de 14h à 17h30. Renseignements les jours d'ouverture : 02 51 70 03 81

**CSC Loire et Seil**  
Fête de quartier le 12 mai, de 14h à 18h, rue Véga. Danse, jeux pour tous, tournoi de foot et clowneries avec Moussa Compagnie. Les petits déjeuners sciences humaines le 12 mai, de 9h30 à 11h30 à la Maison des Isles : poésie. Le 18 mai, chasse aux trésors pour découvrir différents animaux de la ferme suivie d'une dégustation de produits du terroir, à 18h, maison des Roquios. Rens. 02 51 11 12 32.

**Marché des créateurs**  
Organisé par le Cepal Rezé-Hôtel de ville le samedi 12 mai de 14h à 19h et dimanche 13 mai de 10h à 18, salle Marchais, 8 rue des Roquios.

**Kermesse Saint-Paul**  
Chars et défilé le 13 mai à partir de 13h place du 8-Mai jusqu'à 15h au Chêne-Gala. Rens. 02 51 11 01 01.

**Tourisme et loisirs - retraités**  
Concours de belote le 4 mai (AEPR). Sorties pédestres 15 et 22 mai. Randonnée vélo le 22 mai (RDV 13h30 au parking Reffé). Bal 24 mai, 14h15 (AEPR). Rens. 02 40 75 91 17.

**Parents'T**  
Massage bébés avec auxiliaire puéricultrice et relaxologue le vendredi 4 mai, de 9h à 11h, rue de l'Ouche-Dinier. Accès libre et gratuit.

## CHÂTEAU

### Début des travaux pour l'Enso



Réaménagés, les ex-locaux du Greta seront investis par les élèves assistants sociales à la rentrée.

Implantée à Rezé depuis 1988, l'Ecole normale sociale de l'ouest (Enso) se trouvait à l'étroit dans ses anciens locaux. Pour accueillir au mieux ses 250 élèves assistants sociaux, l'Enso va quitter les préfabriqués de Ragon et la rue Charles-Perrault pour investir une aile de l'école Château-Sud qu'occupait le Greta jusqu'en 2005 avant de partir à Nantes.

Pour ce nouvel arrivant, la Ville réaménage les locaux : mise aux normes incendie, accessibilité handicapé, rénovation des sols et des plafonds...

Au rez-de-chaussée, les cloisons intérieures sont remplacées par deux murs mobiles, pour former une grande salle ou trois petites, selon les besoins. Egalement réaménagées, les pièces de l'étage seront accessibles aux personnes à mobilité réduite grâce à un ascenseur, mutualisé avec l'école primaire Château-Sud.

Les travaux doivent s'achever pour la rentrée scolaire 2007. Coût de l'opération : 980 000 € TTC.

## CHÂTEAU

### À l'eau bébé, à l'eau maman...

Familiariser les très jeunes enfants au milieu aquatique : c'est l'un des objectifs de l'association "A l'eau bébé". Rencontre un samedi matin au bord du petit bassin de la piscine de la Trocardière.

Ici des objets flottants non identifiés, chevauchés par des bambins âgés de 4 mois à 5 ans. Là, une île aux enfants prise d'assaut par des petits visiteurs. On en oublierait presque les parents. Et pourtant, ils sont tous là. "Un enfant, un parent, c'est le principe",

nous explique François Brochet, le président. "L'idée, c'est de profiter d'un moment privilégié de calme, sans autre préoccupation que son enfant, pour créer une relation de complicité et de créativité." Et à voir les visages des uns et des autres, ça marche. Ici, pas de cris

ni de pleurs, mais une atmosphère empreinte de calme et de sérénité. "Dans la semaine, les enfants ont plein d'interdits et de contraintes. Ils vivent au rythme de leurs parents. Ici, le samedi matin, c'est le contraire. On respecte leur désir et on les laisse s'expri-

mer sans être directif." Activité familiale et conviviale, "A l'eau bébé" est gérée entièrement par des parents et concerne plus de 120 familles.

Contact : reze.bebe@laposte.net. Réunion d'information et d'inscription le vendredi 8 juin à 20h30, salle Jean-Jaurès.



Les bambins goûtent aux joies de l'eau avec leurs parents.

## PONT-ROUSSEAU

### À l'Atelier Menuisier : le travail du bois au féminin

Depuis 2004, Myriam Bouguenec propose aux femmes un atelier de pratique à la menuiserie.



"Pas facile d'être menuisier, l'idée n'est pas dans les mœurs. En tant que femme, il faut presque de l'audace pour en faire son loisir", dit-elle en souriant. Ayant suivi une formation à la fédération compagnonique, Myriam a créé cette association par envie de partager sa passion. Ses élèves ont entre 25 et 60 ans. Certaines sont débutantes, d'autres plus averties. "Je fais des portes de placard", montre Françoise. "J'apprends, gagne en autonomie et surtout, je me fais plaisir." Des subventions de la Ville ont permis d'acquérir du matériel, et l'atelier peut accueillir trois personnes par séance. Myriam aimerait aussi proposer ces temps de découverte à des personnes en recherche d'emploi, "ce qui pourrait permettre d'appréhender le métier, avant de se lancer dans une formation les yeux fermés".

Atelier Menuisier, 18 rue Jean-Hochard. Adhésion : 45 €. 24 € la séance ou 105 € les six. Exposition le 17 juin, de 11h à 17h, au CSC Jaunais-Blodière. Rens. 02 51 70 04 66.

## PERMANENCES DES ÉLUS

### Élus de quartiers

Ils sont à l'écoute des habitants. Renseignements et rendez-vous au 02 40 84 43 47.

#### REZÉ-HÔTEL DE VILLE (Bourg/Zola-Barbusse) Mairie.

■ Mireille Richeux-Donot

Samedi 5 de 11h à 12h.

■ André Marti

Vendredi 11 de 17h à 18h.

#### CHÂTEAU (Landreau/Trocardière)

Centre socioculturel, allée de Touraine.

■ Jean-Yves Nicolas

Samedi 12 de 11h à 12h.

■ Samuel Landier

Sur rendez-vous.

#### BLORDIÈRE (Ouche-Dinier)

CSC Jaunais-Blodière.

■ Alain Coutant-Nevoux

Samedi 12 de 9h à 10h.

■ Bérangère Musseau

Sur rendez-vous.

#### PONT-ROUSSEAU (Saint-Paul)

8 rue Jean-Baptiste-Vigier.

■ François Simon

Sur rendez-vous.

■ Malika Tararbit

Samedi 5 de 11h à 12h.

#### HOUSSAIS

(Chêne-Creux/Trois Moulins)

Maison de quartier de la Houssais.

■ Aline Conan

Samedi 5 de 10h à 11h.

■ Sylvie Desportes

Samedi 19 de 10h à 11h.

#### RAGON

Maison de quartier, rue du Vivier.

■ Marie-Ange Gallais

Samedi 12 de 11h à 12h.

■ Christine Coutant

Sur rendez-vous.

#### TRENTEMOULT-LES-ÎLES

(Haute-île et Basse-île)

Maison de quartier.

■ Danièle Daunis-Féraud

Sur rendez-vous.

### Élus de l'opposition

■ Permanence le lundi de 9h à 10h30 et le vendredi de 14h à 16h en mairie ou à domicile. 06 62 14 63 48.

### Conseillers généraux

#### ■ Canton de Bouaye/Rezé

Gérard Allard reçoit sur rendez-vous le samedi de 10h à 12h ou le jeudi de 15h30 à 18h. Contactez son secrétariat au 02 40 99 78 56.

#### ■ Canton de Rezé-Bouguenais

Françoise Verchère reçoit sur rendez-vous au 02 40 99 42 41.

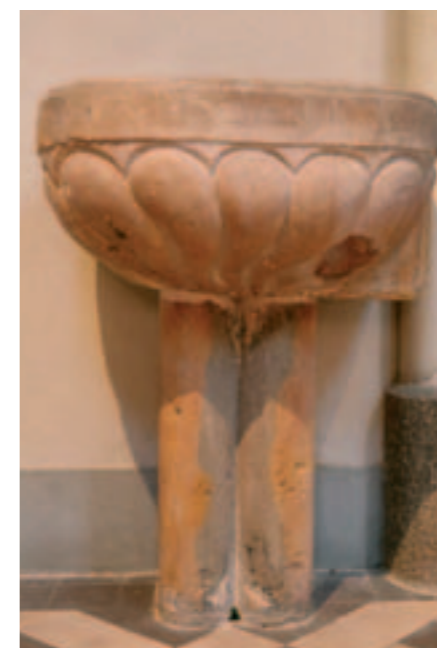


L'église et l'école des garçons, au début du XX<sup>e</sup> siècle.

De gauche à droite : Damien Sauzeau, Germain Duval, Jean Seutein et Robert Laganier.



Le laraire, petite chapelle dédiée au culte domestique. Il a été mis au jour en 1863.



Fonts baptismaux.

d'origine gallo-romaine, ce sont les seules reliques de l'ancienne église visibles au sein de l'actuelle Saint-Pierre. "Quelques autres vestiges dont des sablières (poutres) sculptées sont

conservés au musée Dobrée", précise Robert Laganier, membre du conseil paroissial. Depuis la mise en service, plus d'un siècle s'est déroulé. Un siècle ponctué de travaux financés depuis 1905 par la collectivité. Saint-Pierre a essuyé tempête (1930) bombardements (1943) et les outrages du temps. Les réparations du toit et des vitraux se succèdent. A la fin des années 50, un ravalement de façades s'impose. Par souci d'économie, la municipalité de l'époque choisit de supprimer le clocheton situé sur la croisée du transept et de recouvrir d'un ciment l'ensemble des murs et du clocher dans les années 60. Malheureusement, il étouffe la pierre et provoque un pourrissement des murs.

Aujourd'hui, de grands travaux de restauration vont débuter. La première tranche a pour objet la rénovation du clocher. En même temps, avec les habitants et les paroissiens, la Ville réfléchit à un projet de valorisation de l'église dont les rangs se sont éclaircis au fil des ans. Culte et patrimoine pourraient cohabiter sous la même voûte.

# Saint-Pierre, l'une des clés du patrimoine

**Fine, élancée vers le ciel, la flèche de l'église Saint-Pierre est actuellement enveloppée d'une chrysalide d'échafaudages. Son clocher, mal en point, a sonné l'heure d'une grande restauration orchestrée par la Ville. Dix ans et 6 millions d'euros seront nécessaires pour qu'elle recouvre sa superbe.**

**18** août 1858 : le conseil municipal décide la construction de cette église. La précédente, construite entre le XIV<sup>e</sup> et le XV<sup>e</sup> siècles, tombe en ruines. Ses fondations sont fragiles. La nouvelle sera bâtie sur une base plus solide et orientée nord-sud (le chœur de l'ancienne regardait vers l'est). Son style néogothique imposant est conforme à un culte renforcé et à l'image de la nouvelle ferveur catholique en cours à l'époque. Sa construction débute en 1862 pour s'achever sept ans plus tard. Durant ces travaux, les ouvriers mettent au jour, en 1863, un laraire (petite chapelle dédiée au culte domestique des dieux lares) à l'intérieur d'un atelier de fonderie et des statuettes de l'époque gallo-romaine (visibles au musée Dobrée). En creusant les fondations, ils découvrent aussi des murs de thermes et une stèle.

**Don des pêcheurs de Trentemoult**

Officiellement achevés en 1869, les travaux de l'église Saint-Pierre se prolongeront en réalité jusqu'à la fin du XIX<sup>e</sup> siècle



Vitrail offert par les comtes de Monti.

avec la mise en place du clocher et des vitraux. "Malheureusement, nous n'avons aucune trace des commandes passées au maître-verrier de l'évêché de Nantes, Meuret, qui a réalisé de nombreux vitraux pour les églises du pays de Retz. A Saint-Pierre, tous sont de lui, sauf celui de la Sainte Famille fait par Picou en 1897", précise Jean Seutein, membre de l'association les Amis de Rezé. "A partir des blasons, on peut savoir qui les a commandités", explique-t-il. Sous le vitrail de la pêche miraculeuse, l'ancien blason de la ville de Rezé : une caravelle en construction et les hermines de Bretagne. "Il s'agirait d'un don des pêcheurs et charpentiers de Trentemoult" ajoute Damien Sauzeau, le prêtre de la paroisse. Le vitrail de la vierge à l'enfant a été offert par les comtes de Monti de Rezé. Comme le témoignent le blason et leur devise dessous.

**Des sablières au musée Dobrée**

Dans le chœur de l'église, d'anciens fonts baptismaux. Avec une colonne

### MUSIQUE

#### ■ Retour du jeudi

Canadian Brunch (rock garage punk) et Les Polluxes.  
Jeudi 3 mai, 20h. CSC Château.  
Gratuit. Rens. 02 51 70 75 75.

#### ■ Michto Maloya !

Complet !  
Jeudi 3 mai, 20h30. Théâtre municipal.  
Rens. 02 51 70 78 00.

#### ■ Les Fanfaronnades

Organisées par le Grandmachinchose.  
En présence de 8 fanfares.  
12 mai, à partir de 16h.  
13 mai, à partir de 12h.  
Place des Filets à Trentemoult.

#### ■ Il Coro Piccolo et la chorale de Trentemoult

Samedi 12 mai, 20h30.  
Eglise Saint-Paul.  
Tarifs : 8€, 4€, gratuit pour - 12 ans.

#### ■ Retour du jeudi

Lenine Mc Donald (rock electro soul) et Orphée (rock expérimental).  
Jeudi 31 mai, 20h.  
Galerie Diderot.  
Gratuit.

### CONTE

#### ■ Terrien

Yannick Jaulin. Complet !  
Mardi 15 et mercredi 16 mai, 20h30.  
Théâtre municipal.  
Rens. 02 51 70 78 00.

### THEATRE

#### ■ On pense à vous

Par le théâtre de Galafonie.  
Spectacle d'objets et arts visuels.  
Mercredi 30 mai, 15h30.  
CSC Jaunais-Blordière.  
Tarif : 6€.  
Rens. 02 51 70 78 00.

#### ■ Les violences faites aux femmes

Débat organisé par le service municipal prévention/promotion de la santé. Évolution législative avec SOS Femmes et le mouvement français pour planning familial, éducation et prévention de la violence avec Mix-cité.  
Jeudi 24 mai, à 20h.  
Salle audiovisuelle de la médiathèque Diderot.  
Rens. 02 40 75 67 33.

#### ■ Film et débat

Projection de "Bamako", de A. Sissako, suivi d'un débat animé par l'association les amis de Diawar et le CCFD.  
Jeudi 31 mai.  
Cinéma Saint-Paul.  
Rens. 02 28 25 29 40.

### MULTIMEDIA

#### ■ Samedi du net

Samedi 12 mai, de 15h à 17h.  
Médiathèque Diderot.  
Rens. 02 40 04 05 37.

### PATRIMOINE

#### ■ Du site au musée

Visites guidées des vestiges du port antique de Rezé et des collections gallo-romaines du musée Dobrée.  
Visite du port antique : 5 mai et 2 juin à 10h. RDV sur le site.  
Tarif : 3€. Visite du musée : 6 mai et 3 juin à 16h. Tarif : 3€.  
Rens. 02 40 84 43 96.

#### ■ Site archéologique

Mercredis 9 et 23 mai à 15h.  
RDV sur le site.  
Tarif : 3€, gratuité sous conditions.  
Rens. 02 40 84 43 96.



#### ■ ALAIN RÉTIF : "INSOMNIAQUE"

Deuxième opus très varié de cet auteur compositeur interprète entouré de ses musiciens et de six professeurs de l'école de musique. Un album éclectique, allant des ballades aux morceaux jazzy.  
En vente actuellement à la Fnac et au Leclerc Atout-Sud.  
Prix : 15€. En écoute sur [www.alainretif.com](http://www.alainretif.com)

### ■ V' LÀ L'PRINTEMPS



Une journée d'animations organisées par le CSC Jaunais-Blordière autour de la nature. Vide-grenier de 10h à 17h30. Troc-plantes de 10h à 13h. Balades nautiques de 11h à 12h et de 14h à 17h. Balades environnement, de 14h à 16h. Animations nature de 10h à 17h30. Ateliers d'art floral et de bijoux, de 14h à 17h30. Parcours d'orientation, 14h. Cabaret, 15h et 16h30.  
Dimanche 13 mai, au Chemin-Bleu. Entrée libre.  
Rens. 02 28 44 40 00

■ QUINZAINE DE LA CITOYENNETÉ  
Depuis trois ans, cet événement permet à des jeunes de présenter des projets citoyens autour des solidarités internationales et de l'implication dans la cité. Projets : création de trousse de secours, lutte contre la malnutrition, contre le racisme, échanges culturels, préservation de l'environnement, développement des compétences artistiques, apprentissage des gestes de premier secours, analyse sur les bienfaits du métissage culturel, l'alimentation équilibrée et ses effets, le Sida.  
Actions exposées du 3 au 12 mai, à la maison des projets, espace Diderot. Entrée libre.

### ■ SEMAINE ARC-EN-CIEL

Le CSC Ragon et divers partenaires du quartier présentent des animations sur le thème de l'Afrique. Danse, chants, concerts, jeux, film, débat, ...  
Du mardi 29 mai au samedi 2 juin.  
Rens. CSC Ragon : 02 28 25 29 40

#### ■ Karaté

Plus de 300 compétiteurs aux championnats de France organisés par l'AEPR et l'Ufolep.  
Samedi 5 mai, 14h.  
Dimanche 6 mai, de 9h à 12h.  
Salle de Mangin-Beaulieu à Nantes.  
Rens. 02 40 75 57 57.

### DIVERS

#### ■ Vide-greniers

● Dimanche 6 mai, de 8h30 à 17h.  
Cour de l'école élémentaire et dans la rue des Frères-Lumière.  
● Dimanche 13 mai, de 7h à 19h.  
Place du Pays-de-Retz.  
● Jeudi 17 mai, à partir de 9h.  
Place du Pays-de-Retz.



Yannick Jaulin



Retour du jeudi



Yvon Le Men



Michto Maloya



Fanfaronnades

#### ■ Retour du jeudi

Bastard Academy (punk hardcore) et Soul rejected (death metal).  
Jeudi 24 mai, 20h.  
Galerie Diderot. Gratuit.

#### ■ Intermezzo Piramo e Tisbe

De Johann Adolf Hasse, recréé par l'orchestre du Lachrimae Consort.  
Mercredi 30 mai, 20h30.  
Théâtre municipal.  
Tarifs : de 8 à 23€.  
Rens. 02 51 70 78 00

### DEBATS

#### ■ Journée de l'Europe

Thème "Les jeunes et l'Europe : loisirs et voyage, études et travail, de 13 à 30 ans".  
De 14h à 18h : accueil des jeunes et leurs parents par les associations et administrations qui pilotent les projets européens (Arpej, la Pêch', Crij, Cio, Région, Anpe,...).  
A 18h : débat sur les aides.  
Retour d'expériences avec témoignages de jeunes.  
Mercredi 9 mai. En mairie.  
Entrée libre, par les jardins.

### POÉSIE

#### ■ Yvon Le Men et Claude Vigée

Echange autour de la poésie.  
Mardi 15 mai, 19h.  
Médiathèque Diderot.  
Rens. 02 40 04 05 37.

### SPORTS

#### ■ Challenge victorien Colonna-Santini

Organisé par l'ASBR Rugby.  
Dimanche 20 mai, de 9h à 19h.  
Stade de la Robinière.

#### ■ Triathlon

des écoles publiques  
Avec plus de 1 600 élèves des écoles publiques.  
Du 21 au 25 mai, au stade de la Trocardière.



Les élus socialistes

Les élus verts

Les élus communistes

Les élus de l'opposition

**Communication politique en période pré-électorale (municipales en mars 2008).**

Le groupe des élus de l'opposition et le groupe de la majorité du conseil municipal ont choisi, d'un commun accord, de ne plus s'exprimer dans ces pages en raison des contraintes imposées à la communication politique dans l'année qui précède les élections.

En effet, le code électoral s'est enrichi,

depuis les années 1990, de plusieurs lois dont l'objectif est de séparer la communication de l'institution municipale du débat électoral afin d'éviter l'utilisation de moyens, comme ceux du journal municipal, qui relèvent de la collectivité publique.

Ces moyens ne permettent donc plus d'utiliser ces pages pour y faire valoir des idées, propositions ou critiques qui pourraient être assimilés à ceux qui seront utilisés lors la campagne.

## URGENCES

**POMPIERS : 18**

**POLICE : 17**

**URGENCES MÉDICALES : 15**

**AMBULANCES : 15**

(ambulancier de garde)

**Nouvelles Cliniques Nantaises**

**Service des urgences:**

02 28 25 50 15.

**Allo Enfance maltraitée : 119**

(24h/24h) ou 01 53 06 68 68.

Du lundi au vendredi de 9h à 18h.

**08 VICTIMES : 08 842 846 37**

7j/7 de 9h à 21h, prix d'un appel local.

### CHIRURGIENS-DENTISTES

**Mardi 1<sup>er</sup> :** ROGER Christophe, 4 et 6 rue Arsène-Leloup, Nantes (02 40 69 74 61)

**Dimanche 6 :** MAYTIE Florent, 9 rue des Trois-Croissants, Nantes (02 40 47 69 90)

**Mardi 8 :** LAFAILLE Arlette, 12 rue André-Le-Notre, Carquefou (02 40 52 70 72)

**Dimanche 13 :** GOURE Tony, 5 rue de la Petite-Baratte, Nantes (02 40 49 32 65)

**Jedi 17 :** CHARPENTIER Edith, 37 rue Fouré, Nantes (02 40 08 03 92)

**Dimanche 20 :** KIMAKHE Saïd, 1 rue Paul-Ramadier, Nantes (02 40 89 70 23)

**Dimanche 27 :** MAZRI Djaffar, 62 route de Vertou, Nantes (02 40 34 84 97)

### PHARMACIENS

**Pharmaciens de garde :** s'adresser au commissariat de police 02 51 11 23 00.

### ACCUEIL PSYCHOLOGIQUE

Accueil infirmier avec ou sans rendez-vous : 17, rue du Bas-Landreau à Rezé.

Du lundi au vendredi de 8h30 à 19h.

Tél. 02 40 08 98 80.

## PRATIQUE

### Inscriptions écoles

Se munir du carnet de santé de l'enfant, du livret de famille et d'un justificatif de domicile.

#### Maternelle Ouche-Dinier

■ Sur rendez-vous auprès de Mme Voyer : 02 40 75 72 88.

#### Maternelle Chêne-Creux

■ Rendez-vous les samedis 12 mai et 2 juin : 02 40 75 71 06.

#### Elémentaire Chêne-Creux

■ Vendredi 4 mai de 14h à 18h et samedi 12 mai de 9h à 12h ou sur rendez-vous au 02 40 75 43 55.

#### Elémentaire Château-Sud

■ Sur rendez-vous : 02 40 84 31 90.

#### Groupe scolaire Plancher

■ Samedis 5 et 12 mai de 9h à 11h30 et samedi 26 mai de 9h à 10h30, ou sur rendez-vous : 02 40 75 43 47.

### Concours de maisons fleuries

■ Inscriptions auprès du service espaces verts et environnement au 02 40 84 42 23 jusqu'au 31 mai, en téléchargeant le bulletin d'inscription sur [www.mairie-reze.fr](http://www.mairie-reze.fr), ou en le remplissant à l'accueil de la mairie ou dans les centres socioculturels.

Les catégories : maison avec grand jardin, maison avec petit jardin, maison ou appartement avec balcon ou terrasse, jardins familiaux. Les personnes doivent fournir nom, adresse et numéro de téléphone. Le jury constitué de techniciens, de personne associées et d'élus passera avant la fin de l'été. Remise des prix à l'automne.

### Collecte des ordures ménagères

■ En raison des jours fériés des 1<sup>er</sup> et 8 mai, la collecte des ordures ménagères aura lieu les lundis 30 avril et 7 mai à partir de 10h. En raison du jour férié de l'Ascension le 17 mai, la collecte des ordures ménagères du secteur collecté habituellement le jeudi aura lieu le mercredi 16 mai à partir de 10h.

### Impôts sur le revenu

■ Information aux contribuables par les services fiscaux, lundi 21 mai de 13h30 à 16h en mairie (salle Moyano).

### Prévention santé

■ Le service municipal de prévention de la santé assure un accueil, une écoute et une orientation pour toute personne en situation difficile (santé,

contraception, drogues, alcool, victimes de violence...). Permanence le lundi de 14h à 17h et sur rendez-vous au 02 40 75 67 33. Anonyme et gratuit

### Demandes de subventions

■ Les associations qui souhaitent demander une subvention à la Ville peuvent retirer un dossier en mairie. Il est possible d'obtenir un dossier sous la forme d'un fichier informatique.

Les formulaires doivent être remis (par courrier, courriel ou disquette) avant le 15 juillet aux services suivants :

**action sociale :**  
[michèle.kergoat@mairie-reze.fr](mailto:michèle.kergoat@mairie-reze.fr)

**culture :**  
[françoise.birades@mairie-reze.fr](mailto:françoise.birades@mairie-reze.fr)

**éducation :**  
[joël.bouin@mairie-reze.fr](mailto:joël.bouin@mairie-reze.fr)

**personnes âgées :**  
[patrick.mallet@mairie-reze.fr](mailto:patrick.mallet@mairie-reze.fr)

**petite enfance :**  
[jacqueline.héas@mairie-reze.fr](mailto:jacqueline.héas@mairie-reze.fr)

**relations internationales :**  
[carole.narbey@mairie-reze.fr](mailto:carole.narbey@mairie-reze.fr)

**secrétariat des élus :**  
uniquement par courrier

**vie associative animation  
socioculturelle :**

[vanessa.hinard@mairie-reze.fr](mailto:vanessa.hinard@mairie-reze.fr) Rens : 02 40 84 43 84

## ÉTAT CIVIL

### NAISSANCES

**Du 20 janvier au 2 mars.** Lechat Léopold, 23 rue Jules-Laisné / Diner Emma, 47 bis rue Henri-Barbusse / Bourse Nathan, 25 rue Madame-Curie / Harnois Milo, 10 avenue Ratiète / Lanoë-Gerard Maëlle, 15 rue Eugénie-Cotton / Lemarchand Madeleine et Blanche, 18 rue Alsace-Lorraine / Yves Nathan, 8 rue Félix-Faure / Bordier Louis, 19 bis rue Madame-Curie / Planchais Romain et William, 56 rue Emile-Zola.

### MARIAGES

**Hors de la commune.** Rhamna Bilel et Meftah Olfa, 8 rue Paul-Gauguin.

**Du 24 mars au 14 avril.** Le Dorze Jean-Luc et Prou Janine, 35 rue Augustin-Mouillé / Douaud Philippe et David Françoise, 2 rue Joseph-et-Lucien-Leclerc / Servier Fabrice et Ahamada Melissa, 26 boulevard Le Corbusier / Gendron Grégory et Haros-Corgnet Bétina, 3 rue Blanchet.

### DÉCÈS

**Du 21 février au 10 mars.** Chesneau Suzanne veuve Bouyer, 90 ans / Norès Cécile veuve Caillard, 95 ans / Gideonse Tineke épouse Rouzet, 77 ans / Péponnet Michelle, 80 ans / Hardy Yvette veuve Delaire, 73 ans / Louzaouen Pierric, 41 ans / Raballand Jean-Pierre, 64 ans / Drouet Simone veuve Turbé, 91 ans / Moreau Marcel, 84 ans / Hamon Marie veuve Barbier, 88 ans / Valignat Henry, 86 ans / Dubois Martine veuve Robin, 54 ans / Boisson Simone veuve Boudaud, 99 ans / Guérin Anne veuve Chevalier, 89 ans / Molodskaya Praskovia veuve Villain, 84 ans / Nunez Didier, 63 ans / Hy André, 74 ans / Normand Hélène veuve Rollo, 74 ans / Joyau Simonne veuve Leproux, 98 ans / Pineau Jeanne veuve Zurlinden, 85 ans / Fayolle Guy, 61 ans / Grandet Roger, 78 ans / Logre Louis, 102 ans / Allenic René, 93 ans / Redor Michel, 61 ans / Chevolet Antoinette veuve George, 91 ans / Proud Albert, 72 ans / Hérillard Gisèle épouse Gilard, 79 ans / Leray Andrée épouse Léné, 81 ans / Poteau Liliane veuve Pineau, 76 ans.