

# Rezé Mensuel

**#157**

MARS 2021



## **Malgré la crise, la création continue**

### **faits du mois**

Femmes = hommes :  
avis de chercheuses  
**P.08**

### **actu mairie**

Gare cherche porteurs  
de projets  
**P.09**

### **actu quartiers**

Le quai Léon-Sécher  
réaménagé  
**P.19**





06



07

## N°157

Rezé Mensuel,  
le magazine municipal

**Édition :** Ville de Rezé  
(service communication  
02 40 84 42 59)

**Direction de  
la publication :** Hervé Neau  
**Codirection :**

Hugues Brianceau  
**Rédaction en chef :**  
Catherine Le Brigand  
**Rédaction :**

Séverine Garreau,  
Thierry Goussin,  
Véronique Renaudineau,  
Virginie Sombrun,  
Pascale Wester

**Photos :** Ludovic Failler  
et Thierry Mezerette

**Illustration Une :** Kromi

**Mise en pages :**  
scoop communication  
12187-MEP

**Impression :**  
Goubault imprimeur  
(La Chapelle-sur-Erdre)

**Régie publicitaire :**  
Offset 5 (02 40 26 59 56)

**Tirage :** 23 112 exemplaires  
**Contact :**

Rezé Mensuel,  
Hôtel de ville – BP 159  
44403 Rezé Cedex  
communication@mairie-reze.fr

**Standard mairie :**  
02 40 84 43 00

**www.reze.fr**



**Rezé**



10



12



16



17



20

## faits du mois

05 Deux « créatrices audacieuses »

06 Élections départementales  
et régionales en juin

07 Une « utopie plausible »

08 Femmes = hommes :  
avis de chercheuses

## actu mairie

09 Vous avez un projet ?

Pourquoi ne pas louer la gare ?

10 Retour sur le conseil municipal

## dossier

12 Malgré la crise,  
la création continue

## actu quartiers

14 Participez !

15 Le Théâtre du Héron  
niche à Rezé

16 L'Alter'boutik et l'Atelier  
menuisère relogés

17 Le foot féminin gagne  
du terrain

18 Pauline et Lou-Ann arbitrent  
en national

19 Le quai Léon-Sécher  
réaménagé

## magazine

20 Les îles sont devenues quartiers

22 Sortir

## expression

24 Les groupes politiques

## pratique

26 Vie quotidienne

Des vaccins se font attendre quand l'industrie pharmaceutique française s'avère incapable de mettre au point sa propre solution. Cette crise sanitaire n'en finit pas, avec son virus qui ne cesse de muter. Quand et comment tout cela finira-t-il ? Les Rezéennes et les Rezéens, comme moi-même, se posent la question. Et tout le monde prend son mal en patience, en attendant les jours meilleurs. Ceux où nous pourrions à nouveau circuler librement, à toute heure, où nous pourrions retrouver nos amis, en toute sécurité. Soyons patients, donc, et sérieux sur les consignes sanitaires, pour en finir au plus vite.



Pendant ce temps, La Poste nous annonce la fermeture de son bureau principal aux Trois Moulins !

Ce projet ne nous convient pas et le Conseil municipal a voté un vœu, à la quasi-unanimité, pour manifester son opposition. Nous rejoignons ainsi les très nombreux Rezéennes et Rezéens qui, à l'initiative du collectif, ont signé une pétition pour dénoncer cette décision unilatérale. Il apparaît, en effet, que la mission de service public confiée à La Poste par l'État prévoit l'accès à diverses prestations dans une logique de participation à l'aménagement du territoire. Ce ne sont pas deux points relais qui compenseront la fermeture du bureau des Trois Moulins pour tous les habitants du sud de Rezé.

En conséquence, j'ai pris l'initiative d'écrire notre désapprobation et demander leur intervention, non seulement au ministre de l'Économie et des Finances, Monsieur Bruno Le Maire, mais aussi à divers hauts fonctionnaires, pour la plupart inconnus des citoyens, qui siègent au titre de représentants de l'État au sein de la Caisse des Dépôts et Consignations, actionnaire majeur du groupe La Poste. Ces représentants doivent se positionner en fonction de l'intérêt des citoyens et non en faveur d'intérêts strictement financiers ou particuliers. Je ne manquerai pas de vous tenir informés des réponses qui me parviendront et, en attendant, nous restons mobilisés.

Enfin, pour ce qui concerne l'actualité municipale, nous serons amenés, au prochain conseil, le 25 mars, à voter le budget de la ville pour l'année 2021. Comme je l'ai indiqué au dernier conseil, lors du débat d'orientation budgétaire, celui-ci sera un budget de transition, incluant les principales amorces de notre programme. Dialogue citoyen, transition écologique ou développement urbain maîtrisé, notamment, sont déjà inscrits parmi les lignes directrices de notre action. Les investissements s'inscrivent, pour cette année, dans une certaine continuité des projets engagés antérieurement. La reconstruction du centre socioculturel Jaunais-Blordière ou la rénovation de plusieurs écoles en sont quelques exemples. Le budget de l'année prochaine sera plus à l'image du projet ambitieux que nous avons pour Rezé.

J'espère que chacune et chacun, et en particulier les enfants, auront pu profiter, malgré le contexte sanitaire pesant, d'un temps de repos et de découvertes pendant cette période de vacances.

**Hervé Neau**  
maire de Rezé



# JOURNÉE INTERNATIONALE DES DROITS DES FEMMES



# ÉGALITÉ!



**Éléa Glikmans :**  
« Nous envisageons de poursuivre l'expérience, des discussions sont en cours avec le directeur de la galerie. »



**Ghislaine Lunion :**  
« La boutique m'a donné une vitrine et j'ai pu rencontrer d'autres créatrices d'entreprise. J'espère reprendre la vente sur les marchés dès que possible. »

## Deux « créatrices audacieuses »

Pour aider les jeunes créatrices d'entreprise à faire face à la crise sanitaire, l'Adie\* a ouvert dans la galerie Beaulieu (Nantes) une boutique éphémère, Les créatrices audacieuses, dans laquelle 15 femmes ont pu, de décembre à février, présenter et vendre leurs produits. Parmi elles, deux Rezéennes : Ghislaine Lunion commercialise, principalement sur les marchés et dans des salons, les livres d'auteurs et d'éditeurs locaux pour enfants et adolescents, en délivrant de précieux conseils aux parents pour aider les enfants à entrer dans les livres ; Éléa Glikmans vend en ligne les créations de sa mère Francine qui fabrique des accessoires pour les cheveux.

\* L'association pour le droit à l'initiative économique (Adie) offre une aide au financement par microcrédit et un accompagnement par des bénévoles, en amont et pendant la création d'entreprise.

INFOS – [adie.org](http://adie.org)

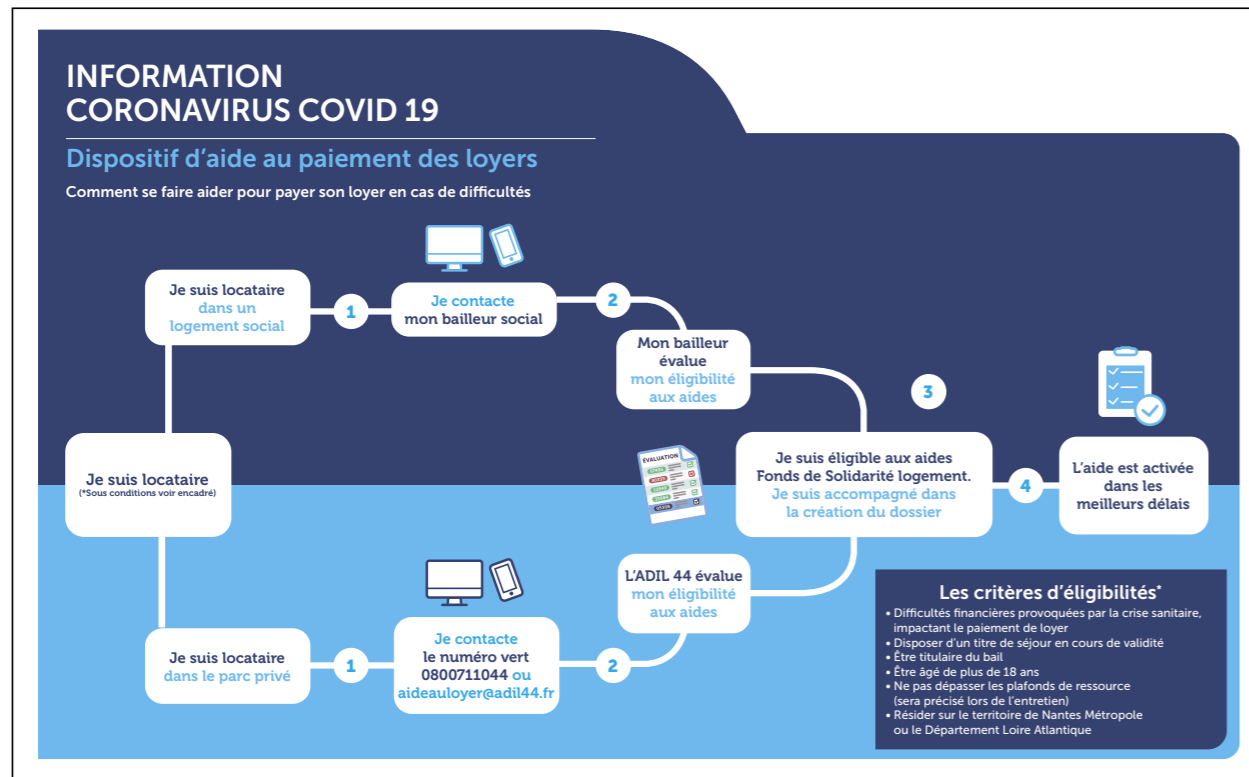


## Tour de Rezé reporté

Annulé l'an passé pour cause de pandémie, le Tour de Rezé, initialement prévu le 28 mars, est reporté au 3 octobre. La situation sanitaire et les protocoles mis en place (notamment l'interdiction de se rassembler à plus de six personnes sur la voie publique) ne permettent pas d'imaginer une édition festive et conviviale. Néanmoins, la Ville de Rezé vous propose, dès le 28 mars, de découvrir en ligne les trois parcours imaginés cette année : 16 km, 13,5 km ou 7,6 km, seul ou à plusieurs, mais pas plus de six !

INFOS – [Détail des parcours sur reze.fr](http://Detail%20des%20parcours%20sur%20reze.fr)





### Une aide pour payer son loyer

Avec la crise sanitaire et ses conséquences économiques, de nombreux habitants ont du mal à payer leur loyer. Pour donner un coup de pouce aux locataires en difficulté, Nantes Métropole, le Département de la Loire-Atlantique et la Carene (agglomération de Saint-Nazaire) ont mis en place une aide financière. En 2020, plus de 1 700 foyers en ont bénéficié pour un montant moyen de 714€. Ce dispositif est reconduit en 2021. Y sont éligibles les locataires résidant en HLM ou en habitat privé, sous conditions de ressources. Les demandes sont à adresser au bailleur social (pour les locataires HLM) ou à l'agence départementale d'information sur le logement (Adil) de la Loire-Atlantique (pour les locataires d'un habitat privé).

INFOS – Adil : 0800 711 044, aideuloyer@adil44.fr ; bailleurs sociaux

## Élections régionales et départementales : vers un double scrutin en juin ?



En 2021, les électeurs seront appelés aux urnes pour choisir leurs conseillers départementaux et régionaux. En raison de la crise sanitaire liée à la Covid-19, même si à ce jour aucune date officielle n'a été arrêtée, ces deux scrutins initialement prévus en mars se tiendront vraisemblablement en juin. Un projet de loi a été déposé en ce sens en décembre et les sénateurs ont adopté un amendement prévoyant que le second tour ait lieu au plus tard le 20 juin. Ces élections pourraient donc avoir lieu les 13 et 20 juin. Les informations sur les élections sont toutefois à prendre avec précaution car leur organisation reste tributaire de la situation sanitaire. Comme cela s'est déjà produit pour les élections municipales, le Conseil scientifique sera chargé d'évaluer la situation épidémique en avril-mai, afin de savoir si les scrutins pourront effectivement se tenir à la fin juin. À noter que le report d'une élection est une décision rare sous la V<sup>e</sup> République. En 2020, le second tour des élections municipales avait dû être reporté pour finalement se tenir le 28 juin, soit quinze semaines après le 1<sup>er</sup> tour.

INFOS – Service des formalités administratives, 02 40 84 42 02



## Sandrine Roudaut : une « utopie plausible » qui donne espoir

L'éditrice rezéenne Sandrine Roudaut signe un premier roman « d'anticipation écologique » qui nous projette dans un monde où l'utopie a gagné la partie. Après avoir travaillé dans le marketing, c'est à la naissance de sa première fille que Sandrine Roudaut prend vraiment conscience des enjeux liés à l'écologie. Elle avait déjà quitté Paris pour Rezé et échangé un travail lucratif contre une recherche de sens. En 2014, elle fonde avec son mari une maison d'édition, La mer salée, pour « partager des réflexions, des expériences, nos utopies et celles de personnes que nous rencontrons » car « ce sont les utopistes qui changent le monde ». Une conviction illustrée dans son premier roman, *Les déliés* : « La littérature d'anticipation est habituellement pessimiste, elle nous montre ce qui nous attend en continuant sur le même chemin. J'ai imaginé ce qui pourrait advenir si on changeait de chemin. Je veux créer de l'espoir, dire que tout n'est pas plié et qu'on peut encore faire basculer le monde du côté lumineux. Tout ce que je décris est plausible, logique. Mes personnages sont des gens de tous les jours, inspirés de personnes que je connais, qui montrent qu'on peut être des héros de nos vies. » Le message porte, l'ouvrage est déjà un beau succès en librairie.

*Les déliés*, édition La mer salée, 374 pages, 21€.

INFOS – lamersalee.com

## Benoît Bernier : un premier polar couronné

Rezéen depuis dix ans, Benoît Bernier est infirmier en psychiatrie, métier qui nécessite « une capacité à l'empathie et une bonne connaissance de la manière dont les gens peuvent réagir », explique-t-il. Des aptitudes fort utiles pour bâtir des personnages... Car Benoît est aussi écrivain. Son premier roman, *Le Sacrifice des oubliés*, a été couronné par le prix du Polar Ouest-France, ce qui lui a valu d'inaugurer avec quatre autres auteurs la nouvelle collection « Empreintes » des éditions Ouest-France. L'histoire se déroule à Nantes, et c'est « une variation sur le thème du corbeau » : Livius Carmin, journaliste, aidé de son grand-père et de son ami David Durieux, lieutenant de police, mène l'enquête sur une série de meurtres. Benoît Bernier se dit influencé par Fred Vargas et Boileau-Narcejac, côté polar, mais aussi par Bill Bryson et Tom Sharpe, côté humour décapant. Salué par la critique, *Le Sacrifice des oubliés* a séduit de nombreux lecteurs, dont bon nombre réclament déjà une suite. Ils ne seront pas déçus car Benoît Bernier a repris le clavier : « Je suis content de retrouver mes personnages. Ils feront sans doute une escapade à Rezé. »

*Le Sacrifice des oubliés*, éditions Ouest-France, 256 pages, 9,90€.





# Femmes = hommes : avis de chercheuses

L'égalité entre les femmes et les hommes. Un combat ! Un sujet de recherche. À l'occasion de la Journée internationale des droits des femmes, le 8 mars, deux universitaires nantaises nous parlent des études de genre très concrètes menées dans les domaines de la santé et du numérique, mais aussi des stéréotypes qui ont la vie dure...



Pascale Kuntz



Françoise Le Fichant

## Où en est la recherche sur l'égalité femmes-hommes ?

**Pascale Kuntz, professeure à l'université de Nantes et responsable du programme de recherche interdisciplinaire « Gender » :**

« Elle était auparavant très centrée sur les sciences humaines et sociales. Pour continuer à soutenir ces recherches essentielles et les étendre à d'autres domaines, l'université de Nantes et plusieurs partenaires ont créé en 2019 un programme de recherche interdisciplinaire autour de la question du genre. Baptisé Gender, il regroupe plus de 50 chercheuses et chercheurs de dix laboratoires de disciplines différentes. Une initiative unique en France. Grâce à lui, nous avons élargi les études de genre, notamment à la santé et au numérique. Avec des applications très concrètes. »

## Des exemples de recherche ?

**Pascale Kuntz :** « Prenons celui de la médecine. Certaines maladies, comme l'infarctus du myocarde, sont sous-diagnostiquées chez les femmes, qui sont pourtant aussi concernées. Et elles sont plus nombreuses à en décéder. Les recherches sont désormais étendues aux symptômes chez les femmes. Genrer les études de santé permettra, demain, de mieux prendre en charge les patientes et les patients. Sur le volet numérique, nous sommes penchés sur le fonctionnement

des applications de rencontres. Nous nous sommes aperçus qu'elles reproduisaient des stéréotypes. Sur certaines, on peut, par exemple, se décrire comme « ambitieux » dans son profil si on est un homme, pas si on est une femme. Les règles établies par les algorithmes ne sont pas neutres et reproduisent les inégalités de notre société. Étudier ces mécanismes permet de mieux les comprendre pour ensuite les faire évoluer. »

## Et qu'en est-il pour la communauté étudiante ?

**Françoise Le Fichant, enseignante-chercheuse et vice-présidente de l'université de Nantes en charge de la responsabilité sociale :** « Les jeunes femmes sont encore peu présentes dans les filières informatiques, les technologies, l'ingénierie. En revanche, elles sont nombreuses en lettres, sciences humaines, social. Nous travaillons avec les collègues et lycées pour changer l'image des métiers et casser les stéréotypes. Les inégalités sont également visibles à la sortie de l'université. À titre d'exemple, les femmes largement diplômées pour s'installer notaires-associées deviendront en grande majorité notaires-salariées. Le rééquilibrage s'opère progressivement. Les facultés de droit et de médecine se féminisent depuis plusieurs années. Et les étudiants sont de plus en plus sensibles aux questions d'égalité entre les femmes et les hommes. »

## Économie

# Vous avez un projet ! Pourquoi ne pas louer la gare ?

Et si vous installiez votre activité dans la gare de Pont-Rousseau ? C'est ce que propose SNCF Gares & Connexions, propriétaire des lieux, afin d'offrir une seconde vie aux espaces inoccupés dans ses gares en les proposant à des porteurs de projets. L'appel à candidatures est lancé jusqu'au 15 avril.

Depuis la fermeture du guichet, 61 m<sup>2</sup> sont inoccupés au rez-de-chaussée de la gare. Et 95m<sup>2</sup> à l'étage correspondant à l'ancien logement du chef de gare. Soit au total, 156m<sup>2</sup> pouvant accueillir une ou plusieurs activités. Avantages du lieu : sa fréquentation (447 voyageurs par jour), son accessibilité (en tram, vélo, voiture...). « Et il est au cœur d'un quartier en plein développement : Confluent », ajoute Eva Paquereau, conseillère municipale en charge des économies circulaire, sociale et solidaire.



Les espaces vacants de la gare de Pont-Rousseau vont être mis en location.

## APPEL À CANDIDATURES

Toutes les activités sont éligibles au dispositif : de la crèche au loueur de vélo en passant par des espaces culturels ou une Maison de santé. Les candidatures sont ouvertes à tous : entrepreneurs, collectivités, associations ou collectifs. À la clé : un loyer attractif (en dessous des prix du marché) et un accompagnement

pour mener à bien le projet. Jusqu'à 200 000€ pourront également être financés par la SNCF pour réhabiliter les locaux. L'appel à candidatures est ouvert jusqu'au 15 avril (business plan et devis seront notamment demandés).

## LA VILLE ASSOCIÉE

La SNCF associera la Ville au choix des activités, en lien avec le pôle Loire, Sèvre et Vignoble de la Métropole. « Priorité sera donnée aux projets innovants et utiles aux habitants, qui participent à la vie du quartier, souligne Eva Paquereau. L'appel à projets est très ouvert pour permettre à toute personne de candidater. » Les résultats seront communiqués en mai. Les espaces pourraient être occupés d'ici à la fin de l'année en fonction du ou des candidats retenus.

**INFOS - 1001gares.fr ; SNCF Gares & Connexions : enora.le-jeune@sncf.fr ; Pôle Loire, Sèvre et Vignoble (Nantes Métropole) – Service développement économique : 02 72 01 26 25**

## PAROLE D'ÉLUE

**EVA PAQUEREAU**  
conseillère municipale en charge des économies circulaire, sociale et solidaire



« La gare de Pont-Rousseau est au cœur d'un nouveau quartier qu'il faut aujourd'hui faire vivre. Nous appuierons les projets solidaires qui répondent aux besoins des Rezéennes et Rezéens et qui créent du lien entre eux. »

## 1 001 gares à investir

Une école du numérique à Auxerre, un café solidaire et une boutique de création à Biarritz, un loueur de vélos à Nort-sur-Erdre... Ne plus laisser des mètres carrés vides dans les petites et moyennes gares. En faire des lieux vivants ancrés dans les territoires. C'est l'ambition du programme « 1001 gares » lancé en 2019 par SNCF Gares & Connexions. Plus de 1000 sites sont concernés, dont celui de Rezé.



## FACILE À LIRE

Les espaces vides à la gare de Pont-Rousseau vont être loués pour des projets d'activité. Les personnes intéressées peuvent faire une proposition jusqu'au 15 avril.



# La Ville prépare son budget

Avant le vote du budget se tient chaque année un débat d'orientation budgétaire. Il est pour les élus l'occasion d'échanger sur la situation financière de la Ville ainsi que sur les grandes priorités fixées pour l'année à venir. Ce débat a eu lieu lors du conseil municipal du 11 février.



Les élus demandent un prolongement des nouvelles lignes de tram jusqu'à la mairie, soit 800 mètres supplémentaires par rapport au projet initial.

## Conseil municipal

# Tram : jusqu'à l'hôtel de ville ?

Du 26 octobre au 24 janvier, Nantes Métropole a ouvert une concertation sur la création de trois lignes de tram à l'horizon 2026. La Ville y a participé. Elle souhaite, entre autres, le prolongement des nouvelles lignes jusqu'à l'hôtel de ville. Lors du conseil municipal du 11 février, les élus ont précisé leur position.

« La création de ces nouvelles lignes de tram est une vraie opportunité pour Rezé et le Sud-Loire », souligne Martine Métayer, conseillère municipale en charge de l'aménagement, de l'espace public, de l'habitat, et conseillère métropolitaine. Elles permettront de relier Rezé à Saint-Herblain et à La Chapelle-sur-Erdre sans passer par Nantes. « Mais ce projet a des impacts », alerte l'élue. Car les trois lignes arriveront toutes à une nouvelle station : Basse-Île, située boulevard Victor-Schœlcher. « Un site qui n'est pas adapté pour accueillir un pôle d'échanges multimodal. »

### 800 MÈTRES SUPPLÉMENTAIRES

Les élus souhaitent un prolongement de ces lignes en direction d'Atout-Sud et de l'ancien bourg de Rezé, via la route de Pornic. Et ce, dès 2026. « Soit 800 mètres supplémentaires qui permettront d'aller jusqu'à hôtel de ville », précise le maire, Hervé Neau. Un secteur qui va voir arriver de nouveaux habitants dans le cadre du projet Carré Daviais. Ainsi, le projet profiterait à davantage de Rezéens. Et le pôle d'échanges multimodal serait mieux positionné. »

### PAS DE P+R À L'INTÉRIEUR DU PÉRIPHÉRIQUE

Autre requête : la réalisation d'un parking P+R. Pas à la Petite-Californie, comme il l'a été un temps envisagé. « Nous ne voulons pas d'un parking relais à l'intérieur

du périphérique », souligne le maire. Le lieu proposé : la Bouvre, sur la commune de Bouguenais. Et le maire d'ajouter : « Il va de pair avec la création d'une offre de transport à haute performance sur la route de Pornic. »

### LA SUITE : AU PRINTEMPS !

Tous les éléments recueillis dans le cadre de la concertation ont été remis aux deux garants de la Commission nationale du débat public, chargés de réaliser un bilan. Il sera examiné par les élus métropolitains qui décideront, au printemps, des suites à donner.

### Les Rezéens se sont exprimés

Concernés au premier chef par la création de ces lignes, les Rezéens se sont exprimés durant la concertation : cinq collectifs ont publié un cahier d'acteurs sur le site web métropolitain de la concertation et 74 habitants ont répondu au questionnaire lancé en parallèle par la Ville. Autant de contributions qui sont venues alimenter le cahier d'acteurs rédigé par la Ville.

**INFOS** – Résultats de l'enquête lancée par la Ville à consulter sur [reze.fr](http://reze.fr) (rubrique Participez)

### CONTEXTE INÉDIT DE CRISE SANITAIRE

« C'est le premier de la nouvelle municipalité, souligne le maire, Hervé Neau. Il intervient dans un contexte inédit : celui de la crise sanitaire et ses multiples effets qui contraignent notre action et viendront nécessairement modifier nos aspirations. Il est aussi marqué des orientations et décisions de la majorité précédente. »

### PREMIÈRES PRIORITÉS

« Il s'agit d'un budget de transition politique, poursuit le maire. Dans lequel la majorité marque dès à présent son empreinte. » Et Nathalie Fond, adjointe au maire en charge des finances, d'ajouter : « Il amorce les premières orientations politiques de notre programme répondant aux urgences écologiques, sociales et démocratiques. » Parmi les priorités : l'ouverture d'une conférence citoyenne sur la tranquillité publique, la construction de la ville-nature, le développement

des aides du centre communal d'action sociale, l'acquisition de nouvelles places en crèche, l'accès pour tous à l'offre culturelle et sportive.

### INVESTISSEMENTS : ANNÉE EXCEPTIONNELLE

Cette année, 13,5 millions d'euros d'investissements sont prévus (contre 9,2 millions en moyenne les années précédentes). Un bond qui s'explique par des reports essentiellement dus à la crise sanitaire. « Beaucoup de chantiers scolaires prévus à l'été 2020 sont reportés à l'été 2021 », explique Nathalie Fond.

### EMPRUNT DE 3 MILLIONS

Ces investissements seront possibles grâce à la situation financière saine

de la Ville, malgré le contexte sanitaire. Ainsi qu'au recours à l'emprunt : « Trois millions d'euros à des taux très avantageux », ajoute Nathalie Fond. Les impôts locaux n'augmenteront pas. Prochaine étape : le vote du budget au conseil municipal du 25 mars.



### FACILE À LIRE

Trois nouvelles lignes de tram vont être créées.

Elles arriveront jusqu'à Rezé. Les élus de la Ville demandent que ces lignes aillent plus loin, jusqu'à la mairie. Les élus ont aussi discuté du budget de la Ville et des projets à venir. L'abonnement est gratuit à la médiathèque à partir du 1<sup>er</sup> mars.



CSC Jaunais-Blordière

Parmi les investissements en 2021 : la reconstruction du centre socioculturel Jaunais-Blordière.

## En bref

### Abonnement gratuit pour tous à la médiathèque

Depuis le 1<sup>er</sup> mars, l'abonnement aux services de la médiathèque Diderot est gratuit. Une mesure destinée à « favoriser l'accès pour toutes et tous à la culture, à la connaissance et à l'information », souligne Hugues Brianceau, adjoint au maire en charge de la culture et de la communication. Cela représente un effort de 15 000€ pour la collectivité.

### « Je suis volontaire » ouvert à plus de jeunes

Grâce au dispositif « Je suis volontaire », les jeunes âgés de 17 à 25 ans peuvent obtenir une aide pour financer leur permis de conduire, leur Bafa ou une formation qualifiante. En échange, ils réalisent des missions au sein de structures rezéennes partenaires. Le dispositif évolue pour accompagner plus de jeunes. Le montant de l'aide est revalorisé, les conditions d'accès au dispositif assouplies et l'accompagnement individuel et collectif renforcé.



Culture

# Malgré la crise, la création continue

Privés de public depuis des mois, les artistes rezéens s'efforcent néanmoins de poursuivre leurs activités créatives. La Ville et ses partenaires les y aident en s'adaptant et en imaginant avec eux d'autres manières de travailler et diffuser pour préparer la reprise et l'avenir.

## Sandrine, chanteuse du groupe jazz Sassy swingers

La situation est évidemment difficile, sans possibilité de se projeter, ni de jouer devant un public, ce qui est l'essence même de notre métier. Nous avons néanmoins poursuivi le travail sur notre prochain album qui est en cours de mixage et devrait sortir en mars. Mais nous vendons surtout des disques lors de nos concerts, donc... Nous gardons l'espoir et relativisons. Nous avons la chance de faire partie d'une structure qui a pu nous assurer des revenus en chômage partiel. Nous passons la majeure partie de notre temps à faire de l'administratif, monter des dossiers, rechercher des aides. Tout en préparant l'avenir et notre nouveau spectacle, avec le soutien des collectivités : nous avons pu faire la mise en scène, les réglages de son et de lumières grâce aux salles prêtées à Tremolino, au théâtre de Rezé, et à Orvault. Quand on pourra jouer, on sera fin prêts ! »

INFOS – page Facebook @thesassyswingers



## Katell Le Brenn et David Coll Povedano, Cie Allégorie

Équilibriste-contorsionniste et porteur circassiens, nous sommes installés à Pont-Rousseau depuis six ans. La tournée prévue avec notre spectacle Collision a démarré... juste avant le premier confinement : nous n'avons pu le jouer que deux fois, puis une fois en octobre et en captation live sans public en novembre. Heureusement, l'été dernier, la communauté de communes Erdre et Gesvres nous a commandé un impromptu pour son Tout petit festival. L'incertitude qui plane sur notre avenir, nous voir écartés du droit d'exercer notre métier génère une colère, de l'incompréhension, on se sent en position de fragilité. Certains collègues envisagent de changer de métier. Nous avons la chance d'avoir notre structure. Le soutien de la Ville de Rezé par le prêt d'une salle de la Balinière pour nos entraînements est précieux. Le télétravail dans notre salon, c'est difficile ! »

INFOS – compagnieallegorie.com

## Marion Le Guellec, chargée de mission culture à la Ville

Au théâtre municipal, nous accueillons depuis septembre les artistes et compagnies professionnelles du territoire qui nous en font la demande. Les résidences pourront se poursuivre tant que l'activité habituelle du théâtre ne pourra reprendre. Certaines demandes ne nécessitant pas d'accompagnement technique peuvent également être organisées dans d'autres lieux, comme au centre musical de la Balinière. Nous envisageons de continuer à développer cette forme de soutien pour les futures saisons et souhaitons pouvoir y associer plus largement les compagnies du territoire dans les projets à venir. »

INFOS – cultureetpatrimoine@mairie-reze.fr



## Les artistes du Trois8

Nous sommes une dizaine d'artistes réunis dans l'association Caviar. L'essentiel des revenus de l'association provient des événements que nous organisons. Or, nous avons dû les annuler. Quelques ateliers ont pu reprendre pour les enfants. Et les lieux dans lesquels nous communiquons habituellement, salles de spectacle notamment, sont fermés, donc difficile de faire savoir. Heureusement, la Ville nous apporte un soutien financier via un report du paiement des charges. Le bon côté est que nous avons pu avancer sur des projets toujours reportés faute de temps, comme la décoration de la vitrine, de la façade. Nous avons également le temps de réfléchir et de préparer la suite, de travailler sur notre projet d'annuaire des artistes rezéens et de création d'un pôle arts visuels. »

INFOS – letrois8.fr



## Géraldine Cornière, peintre et sculptrice

Comme beaucoup d'autres artistes, la moitié de mes revenus provient d'expositions dans des salons associatifs qui ont lieu dans des salles municipales. Nous espérons qu'il nous sera accordé une dérogation pour les reprendre. L'autre moitié provient de cours et interventions, qui sont évidemment très réduits actuellement. Nous n'avons pas tellement d'aides, puisque nous avons le droit de travailler... mais pas celui de commercialiser notre travail ! Si certains artistes peuvent bénéficier du fonds de solidarité en tant qu'entrepreneurs indépendants, cela ne compense qu'un peu notre manque à gagner. Seule, je n'y arriverais pas. Paradoxalement, je n'ai pas du tout le temps de peindre, tout mon temps est pris par la gestion administrative de la situation. »

INFOS – geraldinecorniere.blogspot.com



## Charlotte Duchamp, secrétaire générale et programmatrice à la Soufflerie

Les scènes libérées à l'Auditorium, au théâtre municipal et à la Barakason sont utilisées au maximum pour accueillir des artistes en résidence et leur permettre, selon les cas, d'initier, peaufiner ou tester leurs projets dans de bonnes conditions, avec l'appui de notre équipe technique. Depuis juin 2020, les résidences se succèdent à un rythme soutenu. Nos salles sont également utilisées pour des présentations de spectacles à des professionnels, car il faut préparer les programmations futures... Nous maintenons également une partie des projets d'éducation artistique et culturelle dans les établissements scolaires. »

INFOS – lasoufflerie.org



## Fanny Broyelle, directrice adjointe responsable des projets et du laboratoire pour Pick Up production (Transfert)

Nous avons dû annuler la partie danse du festival HipOpession programmée en février. Néanmoins, pour la beauté du geste des danseurs, le battle a été maintenu au Lieu unique le 27 février en streaming. À Transfert, l'imprimerie La petite frappe et le collectif d'artistes scénographes Camping sauvage poursuivent leurs activités. Et nous préparons la saison d'ouverture du site. A minima, nous proposerons, comme l'été dernier, des spectacles assis. Sans dévoiler la programmation, on peut dire que le groupe artistique rezéen Alice sera de la partie. Le projet « Les Autres générations » poursuit le collectage de témoignages de personnes de tous âges habitant autour de Transfert. Enfin, nous proposons au Château des ateliers hip-hop pour les 12-15 ans avec plusieurs intervenants musiciens, danseurs et Dj. »

INFOS – transfert.com



# Participez !

**Vous avez des idées pour votre quartier ? Vous avez envie de les partager avec les élus et avec d'autres habitants ? Vous souhaitez vous impliquer dans un projet ou au sein d'un groupe d'habitants ? La Ville vous propose différentes manières de participer, en fonction de vos envies.**

Toutes ces propositions sont à découvrir dans la rubrique « **Participez** » sur [reze.fr](http://reze.fr). Pour toutes questions, vous pouvez également contacter le service dialogue citoyen au **02 40 84 42 44**.

## Participez à une réunion publique



Pour vous informer sur des projets à venir, vous pouvez prendre part à des réunions publiques. Et ainsi poser toutes vos questions aux acteurs concernés. Les dernières réunions ont eu lieu en visioconférence en raison du contexte sanitaire. Elles concernaient la station biogaz de la Petite-Californie et l'aménagement du quai Léon-Sécher. Elles sont annoncées par courrier aux riverains et sur [reze.fr](http://reze.fr).

## Échangez avec les élus

Tous les mois, les élus de quartier tiennent des permanences. Vous pouvez y évoquer vos préoccupations du quotidien (propreté, cadre de vie...) ou faire part de situations plus personnelles. Dès que la situation sanitaire le permettra, les élus vous donneront également rendez-vous sur les marchés, à la sortie des écoles et près des commerces pour échanger sur vos attentes et les projets à venir. Ils sillonneront la ville à bord d'un « bus citoyen » pour ces rencontres.



**INFOS** – 02 40 84 43 47, [reze.fr](http://reze.fr) (rubriques Participez, Agenda ou La Ville/Les élu-e-s), *Rezé Mensuel* (rubrique Actu quartiers)

## Demandez un Dialab



Vous avez une idée pour votre quartier et souhaitez en discuter avec d'autres habitants ? Demandez un Dialab via [reze.fr](http://reze.fr) ! Au bout de dix sollicitations dans un même quartier, la Ville organise une réunion pour confronter les propositions des habitants. L'objectif : faire émerger des projets. Pour aller plus loin, les habitants peuvent ensuite se retrouver en groupe de travail et solliciter l'éclairage d'un expert, d'un élu ou d'un service municipal. Vous n'êtes pas à l'aise avec Internet ? Contactez le service dialogue citoyen par téléphone ou par courrier.

**INFOS** – [reze.fr](http://reze.fr) (rubrique Participez/Dialabs) ; service dialogue citoyen : 02 40 84 42 44, La Bouvardière, 2, boulevard Le Corbusier, 44400 Rezé

## Donnez votre avis sur les projets métropolitains



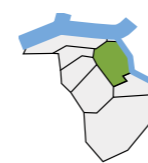
Nantes Métropole vous invite régulièrement à donner votre avis sur les projets à venir. Dernière concertation en date : sur la création de trois nouvelles lignes de tram. Une autre est toujours en cours sur le règlement local de publicité métropolitain (RLPm) qui définira la forme et l'implantation des panneaux publicitaires et enseignes à Rezé et dans les autres communes de l'agglomération. À venir : la poursuite de la concertation sur la zone d'aménagement concerté Château.

## Intégrez un atelier avec d'autres habitants

Vous pouvez participer à des ateliers pour donner votre avis et faire des propositions sur des projets. Certains sont toujours ouverts comme le groupe de femmes du quartier Château, ou encore l'atelier 11-15. D'autres, déjà constitués, sont à pied d'œuvre, comme la commission communale d'accessibilité. Tous sont recensés sur [reze.fr](http://reze.fr). À suivre : le démarrage prochain d'ateliers, notamment autour du devenir du secteur des Trois-Moulins.



**INFOS** – [reze.fr](http://reze.fr) (rubrique Participez/Ateliers participatifs)



PONT-ROUSSEAU

# Le Théâtre du Héron niche à Rezé

**Pour créer sa compagnie et se poser sur un territoire, Gaspard Legendre, jeune comédien et metteur en scène déjà reconnu, a choisi Rezé. Ainsi naît le Théâtre du Héron.**



Gaspard Legendre



*Le Malade imaginaire* de Molière devrait être joué devant les lycéens, si les conditions sanitaires le permettent.

© Gaspard Legendre

Pour ses 30 ans en 2020, Gaspard Legendre s'est installé à Rezé et a fondé la compagnie le Théâtre du Héron pour imposer sa patte et s'ancrer localement. Ce jeune comédien et metteur en scène s'est formé à Paris, Londres et New York, a joué de nombreux rôles au théâtre, au cinéma et a mis en scène des pièces qui ont tourné ou tournent dans le monde entier. « Avec le Théâtre du Héron, je veux me développer ici, faciliter l'accès et la rencontre avec le public du territoire, travailler avec

des associations locales, créer du lien », explique-t-il. Pour lui, le théâtre est de l'art vivant, il ne l'utilise pas pour imposer des idées mais souhaite ouvrir le débat, en laissant les comédiens s'approprier les textes et le public se faire son avis. « Aimer ou pas une pièce n'est pas la question, l'objectif est d'en parler, d'en comprendre les tenants et les aboutissants », précise Gaspard Legendre. Nous jouons pour les scolaires également, afin de créer du lien avec le spectateur de demain. Cette démarche de transmission culturelle est

essentielle et fait partie des fondements de notre association : le théâtre comme lieu d'expression et lieu de partage. » La compagnie joue notamment *Le Malade imaginaire*, de Molière (1<sup>er</sup> avril) et *Juste la fin du monde*, de Jean-Luc Lagarce pour les lycéens étudiant ces deux pièces pour le bac. « Le Théâtre du Héron souhaite garder un équilibre entre théâtre classique et contemporain », conclut le metteur en scène.

**INFOS** – [theatreduheron.fr](http://theatreduheron.fr)

## ÉCHANGEZ AVEC VOTRE ÉLU DE QUARTIER

**Chaque habitant peut rencontrer son élu de quartier et lui faire part d'informations lors de permanences organisées chaque mois.**

- **Ragon** : Anaïs Gallais, samedi 6 mars, de 11h à 12h centre socioculturel Ragon, 9, rue du Vivier.
- **Pont-Rousseau** : Juliette Bretéché, samedi 13 mars de 10h à 11h, salle Jean-Baptiste-Vigier.
- **Rezé-Hôtel de ville** : Dominique Poirout, samedi 13 mars de 11h à 12h, hôtel de ville.
- **Trentemoult-les Isles** : Benjamin Gellusseau, samedi 13 mars de 11h à 12h, Maison des Isles.

- **La Blordière** : Jean-Louis Gaglione, samedi 6 mars, de 10h45 à 11h45, salle de la Noëlle, 3, square du Jaunais.
- **La Houssais** : Roland Bouyer, samedi 6 mars, de 11h à 12h, centre André-Coutant, 12, rue des Déportés.
- **Château** : Annie Hervouet, mardis 9, 16, 23 et 30 mars de 9h30 à 10h30, local des médiateurs (place François-Mitterrand).

En raison du contexte sanitaire, il est recommandé de prendre rendez-vous en amont auprès du secrétariat des élus.

**INFOS** – secrétariat des élus, 02 40 84 43 47





RAGON

## L'Alter'boutik et l'Atelier menuisière relogés

En mal de locaux depuis des mois, l'Alter'boutik et l'Atelier menuisière reprennent vie à Ragon.

Désaffecté depuis fin 2019, l'ancien local du pôle jeunesse de Ragon abritera bientôt l'Alter'boutik et l'Atelier menuisière. Ces associations ont été retenues car elles répondent à des critères tels que : l'originalité de l'activité sur le territoire, l'égalité femmes-hommes, la démarche sociale et solidaire, les nouvelles pratiques de consommation. Elles partageront les locaux avec l'Union cycliste pédale rezéenne (UCPR).

### L'ALTER'BOUTIK OUVRE TROIS JOURS PAR SEMAINE

L'Alter'boutik avait cessé ses activités à la fermeture du centre socioculturel Jaunais-Blordière, qui l'accueillait. Début avril, elle ouvrira les portes de son nouveau local, suivant le même principe que précédemment : on y apporte ce dont on ne se sert plus (petits objets et vêtements, propres et en bon état) et on pioche ce dont on a besoin (maximum trois objets et trois vêtements). « On peut bien sûr prendre sans rien apporter et apporter sans rien prendre », précise Christine Bannier, présidente et cofondatrice de l'association. Les objets qui ne trouvent pas preneurs sont donnés à Emmaüs : on ne jette rien ! Une douzaine de bénévoles font tourner



L'Atelier menuisière reprendra son activité en septembre.

la boutique, les volontaires sont plus que bienvenus : « Cela nous permettrait d'ouvrir plus souvent. » Horaires prévus : mercredi et samedi de 14h à 18h, jeudi de 16h à 19h.

### À LA RENTRÉE, L'ATELIER MENUISIÈRE REDÉMARRE

Faute de locaux, l'Atelier menuisière, créé en 2003, avait dû cesser son activité en juin 2019. Après une longue attente, l'association remettra ses machines en route dès la rentrée prochaine, dans un nouvel espace de 70 m<sup>2</sup>. Elle propose à un public

féminin de s'initier ou se perfectionner à la menuiserie en bénéficiant d'un encadrement technique dans un atelier sécurisé équipé de machines professionnelles. « L'une de nos adhérentes, Rebecca, a passé un CAP en menuiserie-agencement. Il nous manque encore quelques outils, que nous espérons acquérir grâce à une campagne de financement participatif », précise Gaëlle Goepfert, présidente de l'association. L'atelier réunissait une quarantaine d'apprenties menuisières, elle pourra en accueillir davantage dans le nouvel espace.

### L'UCPR EN SEPTEMBRE

L'Union cycliste pédale rezéenne réunit quelque 80 membres (hommes et femmes de plus de 16 ans), adeptes de la pratique sportive du vélo, de loisir et de compétition. Actuellement logée dans des locaux inadaptés, l'UCPR disposera à la rentrée, à Ragon, d'un local fonctionnel et partagera avec l'Alter'boutik et l'Atelier menuisière l'un des trois bâtiments du site, aménagé en sanitaires et salle de réunion.

INFOS – atelier-menuisiere.fr ;  
alterboutik.wordpress.com ;  
union-cycliste-pedale-rezeenne.com



L'Alter'boutik avant sa fermeture (photo d'archives).



RAGON



## Le foot féminin gagne du terrain

L'AEPR et le FC Rezé accueillent de plus en plus de pratiquantes dans leur club.

Voir un samedi matin d'hiver venté, pluvieux et froid, 17 filles de 7 à 11 ans shooter dans le ballon rond avec frénésie sur un terrain de la Robinière est un signe qui ne trompe pas. Le football féminin a bel et bien pris ses marques à Rezé. « Elles sont ravies de venir », témoigne Antoine Noël, responsable de l'école de football féminin du FC Rezé. Les deux clubs de la ville ont vu ces derniers temps leurs effectifs gonfler. Partie avec une longueur d'avance, l'amicale laïque de Pont-Rousseau (AEPR) compte plus de 100 licenciées, de l'école de foot aux seniors. Elles sont 70 au football club de

Rezé (FC Rezé), qui a relancé sa section féminine il y a trois ans. Gage des moyens mis en œuvre pour la progression des pratiquantes, un label bronze a été remis par la Fédération française de football aux deux écoles de foot féminin. Afin d'inciter à la découverte, le FC Rezé propose cette année la première licence gratuite pour les catégories U6 à U18. L'AEPR organise de son côté des entraînements portes ouvertes. « Quatre filles ont intégré le club en novembre. On invite nos joueuses à amener une copine, une cousine. On veut avant tout qu'elles se sentent bien », souligne Manuella Guilloux, responsable de la section féminine de l'AEPR.







LA BLORDIÈRE

## Pauline et Lou-Ann arbitrent en national

**Le binôme d'arbitres de l'Atlantique Rezé Handball s'illustre à un niveau national. Les femmes y sont encore trop rares.**

Déjà six ans que Pauline Agullo et Lou-Ann Cousseau manient le sifflet ensemble. Issues de la très dynamique école d'arbitrage de l'Atlantique Rezé Handball (ARHB), elles ont accédé au niveau national. Elles auraient dû, si la saison 2020-2021 s'était déroulée normalement, officier en Nationale 1 féminine et Nationale 3 masculine.

Les duos féminins sont plutôt rares à ce niveau, mais pas question pour autant de se mettre la pression. « On a acquis une confiance en nous grâce à l'arbitrage »,

relate Pauline. Les deux comparses ont au fil des matchs développé « une autre manière d'arbitrer, plus douce parfois, qui met une bonne ambiance sur le terrain », note Lou-Ann. Leur binôme repose sur une grande communication, parfois sans mots. « On se regarde et on se comprend, on s'encourage », disent-elles d'une même voix. En coulisses, elles suivent l'évolution du jeu, font de l'analyse vidéo et travaillent physiquement. Comme l'explique Lou-Ann, « il nous faut tenir les 60 minutes en faisant les mêmes allers-retours que les joueurs et rester



lucides ». Passionnées par leur sport, les deux jeunes femmes jouent quand elles le peuvent avec l'ARHB. Pauline y entraîne les moins de 14 ans garçons et s'investit également dans la formation des jeunes arbitres au sein de la Ligue.

RAGON



## La Pléiade est composée à Rezé, chez PCA

**PCA-CMB met les livres en forme. L'agence de photocomposition rezéenne travaille avec les plus grandes maisons d'édition françaises.**



scolaires, livres pratiques, beaux livres... Peu connu, son métier, la photocomposition, consiste à saisir les textes et à mettre en page les livres pour le compte des sociétés d'édition. La société familiale, née en 1977 à Bouguenais, est dirigée par Hervé Robin. Elle s'est installée à Rezé en 1998. Acteur majeur de son secteur d'activité, PCA-CMB travaille avec les plus grandes maisons d'édition : Hachette, Editis, Madrigale, Bayard, Nathan...

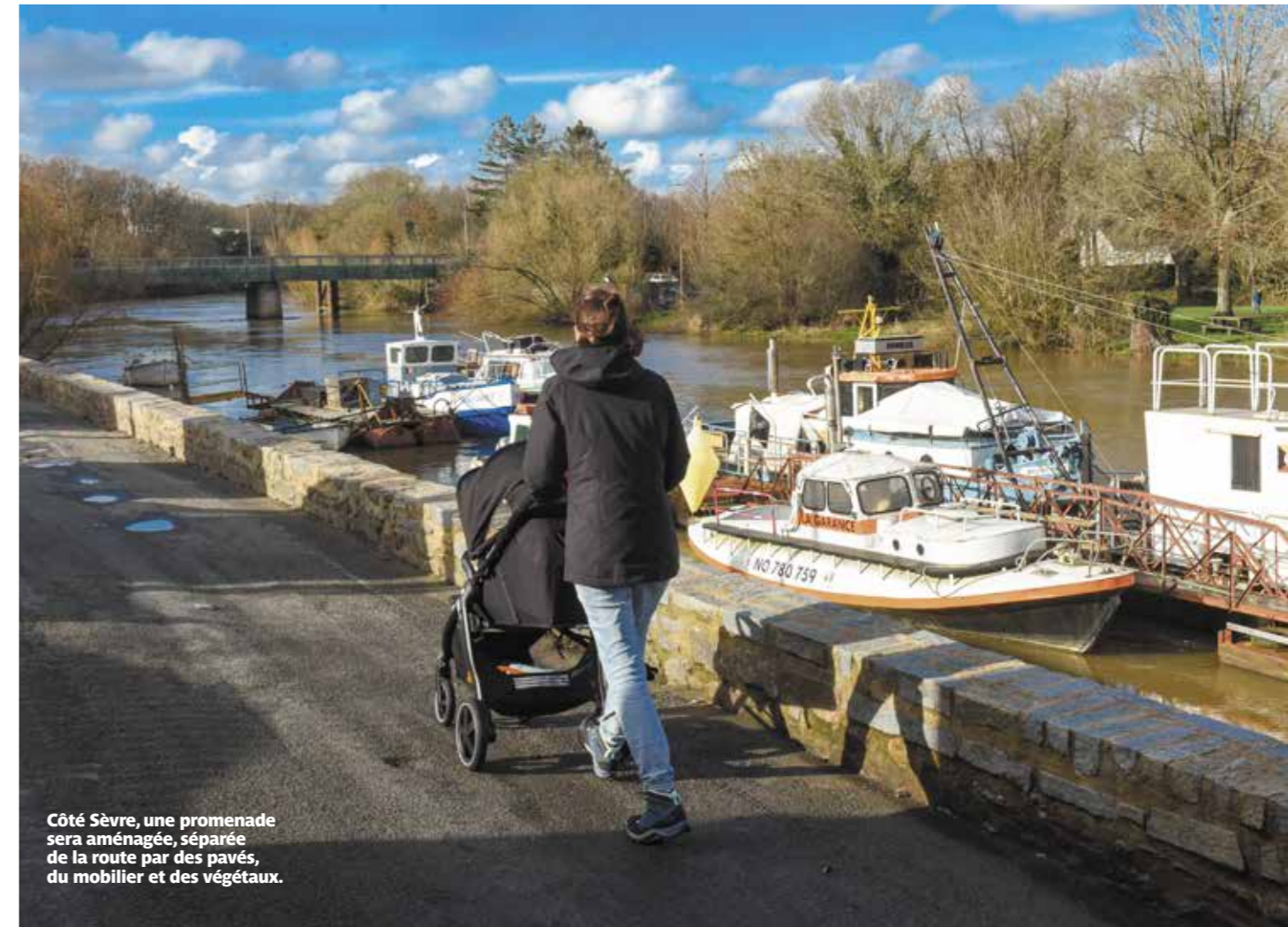
### DE LA PLÉIADE AU NUMÉRIQUE

L'agence est aussi réputée pour être le seul partenaire en France de la prestigieuse collection la Pléiade, éditée par Gallimard. « Nous faisons six volumes par an, on est sur du sur mesure, avec une police spécifique Pléiade, une typographie différente, des règles de mise

en page selon la charte de l'Imprimerie nationale », explique Hervé Robin.

À côté des ouvrages papier, PCA-CMB a développé au fil des années son expertise en matière de versions numériques. Des versions qui ont permis de grandes avancées en matière d'accessibilité du livre aux personnes handicapées, aux malvoyants notamment. Pour rester à la pointe, PCA-CMB mène une veille technologique permanente et investit régulièrement dans ses outils informatiques. La société, qui emploie dix personnes à Rezé, va recruter dans les prochains mois. « Nos métiers demandent de la rigueur, un bon niveau d'orthographe et le goût de la lecture », précise Hervé Robin.

INFOS – [pca-cmb.com](http://pca-cmb.com)



Côté Sèvre, une promenade sera aménagée, séparée de la route par des pavés, du mobilier et des végétaux.

LA BLORDIÈRE

## Le quai Léon-Sécher réaménagé

**Le quai Léon-Sécher va être réaménagé. Les travaux, qui commenceront début mai, visent à mettre davantage en valeur le cadre et à mieux protéger les piétons et les vélos.**



Il sera bientôt plus agréable de se balader sur le quai Léon-Sécher. Piétons et cyclistes pourront s'y déplacer plus en sécurité. Très attendus par les riverains, les travaux de réaménagement commenceront fin avril. Qu'est-ce qui va changer ? Une promenade, séparée de la route par des pavés, du mobilier ou des végétaux, sera aménagée côté Sèvre. L'espace réservé aux véhicules sera moins large qu'aujourd'hui et moins rectiligne pour apaiser encore plus la circulation. Le quai deviendra un espace partagé par les piétons, les cyclistes et les automobilistes. La vitesse y sera limitée à 20 km/h. Les piétons et cyclistes seront prioritaires. La circulation sera en sens unique sur le quai pour les voitures (dans le sens parc de la Morinière vers le Chemin Bleu). Les cyclistes pourront se déplacer dans

les deux sens. La circulation sera éloignée des façades grâce à des plantations. Des arrêts minute seront aménagés devant certaines entrées. Deux places de stationnement plus larges, pour les personnes à mobilité réduite, seront créées aux extrémités du quai. Certaines places seront supprimées en raison de l'étroitesse du quai, d'autres créées. Montant des travaux : 450 000€ TTC, pris en charge par Nantes Métropole. La route, actuellement barrée en raison de travaux d'assainissement, le demeurera jusqu'à la fin du réaménagement. Hormis les plantations, tout devrait être terminé, avant la Fête du quai Léon-Sécher prévue en septembre.

INFOS – Pôle Loire, Sèvre et Vignoble : 02 72 01 26 40 ; [reze.fr](http://reze.fr) (rubrique Actualités)



# Les îles sont devenues quartiers

Jusqu'au milieu du siècle dernier, Rezé était encore bordée, côté Loire, par trois îles. Depuis, elles forment corps et épousent le continent.



La Loire au niveau de Nantes/Rezé en 1698. Fac-similé en couleur d'un plan manuscrit de la collection des archives du ministère des Affaires étrangères, coll. Loïc Ménanteau.

Les anciennes cartes montrent au nord de Rezé un petit archipel composé d'îles dont les noms ont varié au fil du temps. Trentemoult (ou Trentemoux), Norkiouse (ou North'House ou Nortiouze), île des Chevaliers (ou « aux Chevaliers », ou de « Madagascard »)... Coupées du continent par le Seil, entre Loire et Sèvre nantaise, séparées entre elles par un cours d'eau,

elles comptent parmi les 53 îles dénombrées en 1665 entre Basse-Goulaine et Paimbœuf, ou les 73 évoquées en 1700 entre Saint-Sébastien-sur-Loire et l'océan. À l'époque romaine, le Seil était un large bras de Loire navigable, Ratiatum possédait des rives et un port – dont les quais ont été mis au jour sur le site de Saint-Lupien. Au 6<sup>e</sup> siècle, le détournement de la Sèvre nantaise par un endiguement commence à tarir le Seil.

## L'ÎLE DE « MADAGASCARD »

Les archives indiquent qu'en 1285, Olive, veuve de Mathieu de l'île, cède aux Templiers des terres qui prennent alors le nom d'île des (ou « aux ») Chevaliers avec ses Basse-île en aval et Haute-île en amont. Sur une carte de 1698 (voir ci-dessus), elle est appelée « île de Madagascard » : « Sans doute à mettre en rapport avec la "Compagnie Française de l'Orient",

fondée en 1642, qui avait obtenu du cardinal Richelieu le privilège de créer des colonies et commerces sur l'île de Madagascar\*, suppose Loïc Ménanteau, géographe et chercheur, mais ce nom a peut-être été donné un peu plus tard lors de l'implantation à Nantes, en 1695, d'une salle des ventes de la Compagnie française pour le commerce des Indes orientales. » Cette bande plus ou moins marécageuse n'abrite alors depuis longtemps que quelques huttes de pêcheurs, tandis que Trentemoult, établi sur une île d'origine rocheuse, plus permanente, est peuplé dès l'Antiquité.

## DE MOINS EN MOINS D'ÎLES SUR LA LOIRE

Le long de la Loire, le nombre des îles diminue peu à peu, soit parce qu'elles se réunissent entre elles, soit parce qu'elles se raccordent aux bordures de la plaine fluviale...

Jusqu'aux années 1960, la campagne entre anciennes îles et bourg.



Évolution naturelle ou provoquée par l'homme, comme ce fut le cas à partir de la seconde moitié du 18<sup>e</sup> siècle pour la section endiguée où se trouvent les îles rezéennes et, pour la section intermédiaire, entre 1913 et 1920, période durant laquelle de nombreuses îles furent réunies ou arasées pour faciliter la navigation dans un chenal unique et plus rectiligne.

## LIEUX DE VIE ET DE VILLÉGIATURE

Au 19<sup>e</sup>, des bacs relient Trentemoult à Chantenay, au bourg de Rezé et aux Couës. À partir de 1850, des chantiers navals se développent, Trentemoult devient le port d'attache de capitaines au long cours qui y font construire des maisons bourgeoises dites « maisons de cap-horniers ». Des ponts sont édifiés, qui relient Trentemoult à Rezé-bourg et aux Couës ; le village connaît alors une expansion importante. Tout autour, et jusqu'aux années 1960, ce qui constitue aujourd'hui une zone industrielle et commerciale n'était que bocage, pâturages et marais, séparés du bourg de Rezé par le lit du Seil. Un cours d'eau fluctuant selon les saisons, allant du modeste ruisseau jusqu'à l'inondation d'une vaste zone alentour en période de crue. Les plus anciens habitants se souviennent du temps où

l'on patinait ou circulait en barque l'hiver entre Haute-île et Trentemoult, où l'on se baignait l'été dans la Loire. Au début du 20<sup>e</sup> siècle, des Nantais avaient des maisons de campagne sur les îles rezéennes... De 1887 à 1958, les roquios transportent les citadins nantais qui viennent se divertir dans les guinguettes de Trentemoult, quand les Rezéens les utilisent pour aller travailler dans les usines nantaises.

## LE SEIL CONDAMNÉ PAR L'URBANISATION

À l'est, l'arrivée du chemin de fer, en 1875, a amené de nombreux cheminots à s'installer à Haute-île, devenue facilement accessible par le pont ferroviaire sur la Loire. Mais la voie unique qui dessert Pornic, Paimbœuf, Machecoul et Legé coupe le Seil en deux, ce qui provoque lors crues hivernales, à l'ouest, l'inondation des prairies proches et, à l'est, celle des rues de Pont-Rousseau. À la demande des habitants et de la municipalité, la reprise de la circulation du Seil est décidée en 1916, mais ce projet est abandonné en 1922 lorsque, pour permettre l'implantation d'industries jusqu'à l'île Cheviré, l'État décide de laisser se réaliser le comblement « naturel » du Seil. Seuls travaux effectués : la surélévation de la route de Pont-Rousseau à Trentemoult. Après la Seconde Guerre mondiale, la

construction de la route de Pornic parachève l'œuvre de la nature et fait disparaître l'ancien lit du Seil et les ponts au sud de Trentemoult. Reliées au continent, les îles se transforment en quartiers. À grand renfort de remblai, les cours d'eau sont devenus routes et rues, sur les prairies comblées et bétonnées ont poussé entrepôts, usines et magasins. Depuis, les consciences se sont éveillées. On réfléchit aujourd'hui à la manière de construire sur des terrains inondables, à adapter la ville à la nature et au changement climatique.

\* Gaston Martin, « Nantes et la Compagnie des Indes (1664-1769) » article paru en 1927 dans la Revue d'histoire économique et sociale, vol. 15 (2), p. 231-253.

Au début du 20<sup>e</sup> siècle, le Seil et les inondations hivernales séparent toujours Trentemoult de la ville.

## Comment naissent les îles de Loire

À l'approche de l'estuaire, une dynamique hydro-sédimentaire, conditionnée par les courants et niveaux d'inondation et par la remontée de la marée, amène la formation de bancs sableux ou vaseux qui, au fil du temps, deviennent îles et îlots. Souvent, comme pour l'île de Trentemoult, c'est un affleurement rocheux qui provoque l'accumulation des sédiments. Au 18<sup>e</sup> siècle, la navigation est forte, les naufrages nombreux. Les sédiments s'accumulent sur les épaves englouties, certaines îles sont en quelque sorte des tombeaux de bateaux...



# SORTIR À REZÉ MARS 2021

♥ NOTRE COUP DE CŒUR



## Travailler : gagner et faire sa vie ?

L'association Visages vous donne rendez-vous en ligne, du 29 mars au 1<sup>er</sup> avril, pour son 38<sup>e</sup> forum du film documentaire d'intervention sociale. Une édition, adaptée et largement inspirée du contexte sanitaire, qui aura pour thème le travail.

« La crise sanitaire a bouleversé le monde du travail. Un nouveau vocabulaire est désormais courant : télétravail, distanciel, présentiel... », explique Sylvie Gaborieau, présidente de l'association Visages. Le premier confinement a poussé chacun à interroger sa place dans la société (mon travail est-il indispensable ?), mais aussi celle des autres (avons-nous besoin de premiers de cordée ou de premiers de corvée ?). Des travailleurs – dans les équipements culturels, les bars, les restaurants... – ont dû s'arrêter de travailler. Cette société confinée a questionné notre rapport à l'emploi qui jusqu'alors permettait non seulement de gagner sa vie, mais aussi de se réaliser et de se construire un avenir. »

Du 29 mars au 1<sup>er</sup> avril, le forum Visages donne l'occasion de réfléchir au monde d'après sur le thème « Travailler : gagner et faire sa vie ? », à travers neuf

films documentaires. En raison du contexte sanitaire, ils seront diffusés, non pas dans une salle de cinéma, mais sur la plateforme Kub.tv. Certains films seront suivis d'un échange avec des réalisateurs ou accompagnés d'interviews. « Il était important de pouvoir offrir, comme chaque année, des espaces de réflexion et de débats sur ce que notre société actuelle bouleverse en nous, dans nos collectifs de travail, dans notre façon d'être citoyens du monde », souligne Sylvie Gaborieau. La programmation sera cette année accessible gratuitement.

**Du 29 mars au 1<sup>er</sup> avril. Sur la plateforme Kub.tv :**  
kubweb.media/page/forum-visages-festival-confine-2021. Gratuit.  
Programme complet sur le site web de l'association : [forumvisages.blogspot.com](http://forumvisages.blogspot.com) ou sur sa page Facebook : [associationvisages](https://www.facebook.com/associationvisages).

Les événements annoncés ici sont susceptibles de modifications ou d'annulation en fonction de l'évolution de la crise sanitaire.

### CONCERTS

**VENDREDI 19 MARS À 20H  
VINCENT DUPAS**

[La Soufflerie] Le premier album solo de Vincent Dupas, *Longue Distance*, revisité de façon originale et foisonnante, avec ses musiciens, des invités et la chorale des ados de la Balinière dirigée par Delphine Hautcœur.

L'Auditorium – Tarifs : de 5€ à 14€

**DIMANCHE 21 MARS À 17H  
MUSIC FOR AIRPORTS  
DE BRIAN ENO**

[La Soufflerie] L'ensemble Social Silence revisite le mythique *Music for Airports* de Brian Eno, dans une version instrumentale, en associant les boucles à l'improvisation, les nappes de violons aux couleurs électroniques des machines.

Théâtre municipal – Tarifs : de 9€ à 21€

**JEUDI 25 MARS À 20H  
MARIE VAN RHIJN**

[La Soufflerie – Baroque en scène] La claveciniste Marie van Rhiijn met en lumière les suites de danses d'Élisabeth Jacquet de la Guerre (1665-1729),

compositrice pionnière et novatrice, célébrée par ses contemporains et la cour de Louis XIV.

L'Auditorium – Tarifs : de 9€ à 21€

### THÉÂTRE

**LUNDI 15 MARS À 20H  
MARDI 16 MARS À 20H  
STALLONE**

[La Soufflerie] Comment la découverte d'un film, *Rocky 3*, peut bouleverser une vie. Celle de Lise, 25 ans, incarnée par la comédienne Clotilde Hesme.

L'Auditorium – Tarifs : de 9€ à 21€

**VENDREDI 26 MARS À 20H30  
SAMEDI 27 MARS À 20H30  
DIMANCHE 28 MARS À 17H  
BLEU BLANC DINGUE**

Dans un pays lointain, des

expatriés tentent de faire briller la culture française à travers un jeu télévisé en direct. Mais l'émission part en cacahuète... Par la troupe Les Effelés.

Théâtre municipal  
Tarifs : de 5€ à 10€

### DANSE

**VENDREDI 12 MARS À 20H  
ISADORA DUNCAN**

[La Soufflerie] Jérôme Bel consacre un portrait à la danseuse disparue, Isadora Duncan, en s'inspirant de l'autobiographie de la chorégraphe visionnaire, qui inventa son propre langage, décisif dans l'histoire de son art.

L'Auditorium – Tarifs : de 9€ à 21€



### SOLIDARITÉ

**BARAKÀLIVRES : DES TONNES D'OUVRAGES À SAISIR**

Depuis un an, les bénévoles des associations Les Amis des enfants du monde et Juley, enfants du Ladakh stockent (jusque sous leurs lits !) des livres. Des ouvrages destinés initialement à la Barakàlivres, annulée l'an dernier en raison du confinement, mais aussi de nouveaux dons. Il y aura donc de quoi régaler les bibliophiles, les 27 et 28 mars. Polars, bandes dessinées, romans, documentaires, livres de cuisine et pour enfants seront vendus à prix mini (quatre ouvrages pour 3€). Les bénéfices serviront à financer des projets solidaires et humanitaires portés par les deux associations. En 2019, 4 650€ avaient été récoltés.

**Samedi 27 mars de 15h à 19h, dimanche 28 mars de 10h à 18h. Gymnase Château-Nord (allée de Provence). Entrée libre.**

### SPECTACLES JEUNE PUBLIC

**DIMANCHE 21 MARS À 17H  
PLANÈTE FÉLIX**

[La Soufflerie] Les aventures drôles et poétiques du célèbre Félix le Chat mises en musique par la bassiste Suzy LeVoid et la flûtiste Leah Gracie, qui mobilisent non seulement leurs instruments respectifs mais aussi leurs voix et des objets du quotidien. Dès 4 ans.

L'Auditorium – Tarifs : de 4€ à 8€

**DIMANCHE 28 MARS À 17H  
CHEWING GUM  
SILENCE**

[La Soufflerie] Que faire de ces mélodies qui nous restent obstinément en tête comme un chewing-gum sous nos semelles ? Une question qui a inspiré le musicien Antonin Tri Hoang et le metteur en scène Samuel Achache dans un étonnant spectacle comme un jeu de chaises musicales. Dès 6 ans. Atelier en famille à 10h30.

L'Auditorium – Tarifs : de 4€ à 10€

### EXPOSITIONS

**JUSQU'AU 17 MARS  
DANS LE SECRET  
DES ROSELIÈRES**

Une exposition photo pour plonger dans le monde secret des roselières et leur richesse ornithologique. Un patrimoine classé depuis plus de cinquante ans.

Maison du développement durable - Entrée libre

**JUSQU'AU 20 MARS  
LE REVERS  
DE MON LOOK**

Comptée parmi les plus polluantes de la planète, l'industrie textile a de fortes conséquences environnementales et sociales. Comment limiter les impacts néfastes de la mode ? Des réponses à travers une exposition interactive.

Maison du développement durable - Entrée libre

**JUSQU'AU 31 MARS  
LE DD EXPLIQUÉ  
AUX ENFANTS**

Un quiz et un plateau de jeu géant pour découvrir le développement durable de façon ludique.

Maison du développement durable  
Entrée libre

**DU 20 MARS AU 29 MAI  
NOUS ET LES AUTRES :  
DES PRÉJUGÉS  
AU RACISME**

Comment déconstruire les idées reçues ? Comment faire comprendre les mécanismes de fabrication du racisme pour s'en prémunir ?

Maison du développement durable  
Entrée libre

### SPORTS

**BASKET**

Matches du NRB (Ligue féminine de basket) :

- Mer. 10 mars à 20h (NRB/Charnay).
- Dim. 28 mars à 17h (NRB/Bourges).

Salle sportive métropolitaine  
**VOLLEY**

Matches du NRMV (Ligue A) :

- Mer. 10 mars à 20h (NRMV/Nice).
- Sam. 20 mars à 19h30 (NRMV/Ajaccio).

Gymnase Arthur-Dugast

**BASKET**

Match du BCSP (Ligue féminine 2) :

- Sam. 20 mars à 20h (BCSP/Graffenstaden).

Gymnase Évelyne-Créteil

### LOISIRS

**SAMEDI 13 MARS DE 10H À 13H ET DE 14H À 17H  
SONGWRITING**

[La Soufflerie] Stage de pratique « Le Songwriting : des influences à une écriture singulière ». Avec Vincent Dupas, artiste et songwriter nantais.

L'Auditorium – Gratuit  
Sur inscription

**SAMEDI 13 MARS À 11H  
CAFÉ MUSIQUE**

Partagez vos dernières découvertes musicales ou faites-en de nouvelles. Réservé aux ados et adultes.

Médiathèque Diderot  
Entrée libre

**SAMEDI 13 MARS DE 10H À 12H30  
QUARTIER PROPRE  
AU CHÂTEAU**

Participez à une grande opération de ramassage de déchets. Un pot vous sera offert à l'issue de la collecte. Rendez-vous devant la Maison du développement durable

Gratuit. Sur inscription

**DIMANCHE 21 MARS  
DE 8H À 18H  
GRANDS MARCHÉS  
DU MIN**

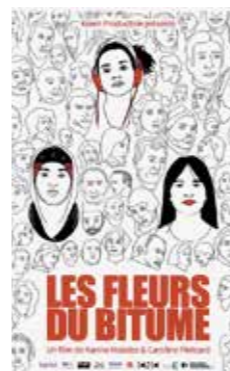
Brocante, antiquités, objets de collection, art contemporain, vide-dressing.

Min – Entrée libre

**DIMANCHE 21 MARS  
À 15H ET 16H30  
DIMANCHE DU  
CHRONOGRAPHE**

Sur les traces de Ratiatum : un jeu de piste sur le site Saint-Lupien. Dès 8 ans.

Le Chronographe  
Tarifs : de 1,50€ à 3€. Gratuit pour les moins de 18 ans



### CINÉMA

**FEMMES EN QUÊTE DE LIBERTÉ**

Le groupe Paroles de femmes du centre socioculturel Loire-et-Seil organise un ciné-débat le 9 mars. L'occasion, au lendemain de la Journée internationale des droits des femmes, de mettre en lumière le combat pacifique et artistique de Chaima, Ouméma et Shams pour défendre leur liberté d'occuper l'espace public. Ces trois Tunisiennes sont au cœur du film documentaire *Les fleurs du bitume* qui sera projeté au cinéma Saint-Paul. La réalisatrice, Karine Morales, sera présente pour débattre avec le public à l'issue de sa diffusion. *Tu devrais être flattée*, court-métrage de Marie Nardon, sera diffusé en première partie. On y suit les déplacements d'une jeune femme dans la rue, avec les remarques qui fusent.

**Mardi 9 mars 20h30. Cinéma Saint-Paul. Tarif : 4€. Rens. 02 40 84 45 50, [cscloiretseil.over-blog.com](https://cscloiretseil.over-blog.com)**





**Cette double page est dédiée à l'expression des groupes politiques représentés au conseil municipal.**

Retrouvez les tribunes des groupes sur [reze.fr](http://reze.fr)

Groupes des minorités

BIEN VIVRE À REZÉ

**Instaurer un vaccin contre les crises économiques et sociales**

Le premier confinement a prouvé que les activités les plus indispensables ne sont ni les mieux rémunérées, ni les plus stables. Le premier confinement a démontré l'envie de toutes et tous de s'entraider, de surmonter collectivement les crises.

Afin qu'une crise économique et sociale ne succède pas à la crise sanitaire, la liste « Bien vivre ensemble à Rezé » avait prévu de fournir à Rezé un véritable vaccin contre les crises économiques et sociales en garantissant à toutes les Rezéennes et tous les Rezéens des revenus supérieurs aux seuils de pauvreté. Un tel vaccin sécuriserait toutes les entreprises utiles au plus grand nombre en garantissant que chaque personne dispose de quoi acheter ce dont elle a besoin pour vivre décemment.

Des territoires zéro chômeur au minimum social garanti, il existe de multiples pistes pour imaginer un tel vaccin. Nous

espérons vivement que la majorité municipale innovera rapidement dans ce sens.

En attendant, vous pouvez agir pour exprimer votre volonté de sécuriser la vie de toutes et de tous en signant l'initiative citoyenne européenne pour l'instauration d'un revenu de base inconditionnel. Il est temps de consolider la résistance individuelle et collective aux dérives de la spéculation financière. Agissons concrètement pour un monde plus respectueux des personnes en votant sur le site officiel de l'Union européenne : <http://ice.mfrb.fr>

Si vous souhaitez participer à une vidéo conférence vous permettant de découvrir ou d'approfondir la notion de revenu de base inconditionnel, merci d'écrire à [francois.nicolas@mairie-reze.fr](mailto:francois.nicolas@mairie-reze.fr)

**Hélène et François, Europe Écologie – Les Verts**  
<https://bienvivreareze.home.blog/>

Groupes de la majorité

REZÉ CITOYENNE

**Au-delà des chiffres, l'engagement**

Nous voterons fin mars le budget 2021 de la ville. Pour autant, un budget ne peut se penser sans investissement humain, sans inflexibilité politique fort, sans toutes ces lignes invisibles, qui sont essentielles à la mise en place d'un programme.

Il y a, par exemple, une ligne budgétaire dédiée à la titularisation de salariés de la ville et à la réduction de l'emploi précaire. C'est l'affirmation d'un service public fort. Mais l'engagement de notre majorité sur les ressources humaines ne s'arrête pas là. Ce qui n'est pas écrit, c'est la réorganisation des services, une réflexion globale pour être en adéquation avec notre programme, et pour l'efficacité de notre travail commun, équipe municipale et services.

Nous pourrions aussi évoquer l'action métropolitaine. L'implication de nos élus métropolitains, par le portage des projets rezéens, permettra une programmation des investissements de Nantes Métropole à la hauteur des enjeux portés par Rezé. C'est une question d'engagement humain et d'attention portée.

Il en va de même pour le développement durable, qui n'est pas fléché en soi sur une ligne du budget, mais qui s'inscrit dans tous les choix des élus, de façon transversale. Conduire nos actions en pensant urgence écologique, privilégier les circuits courts, dynamiser le local, lutter contre toute forme de gaspillage, conduire une politique de transition, ce sont des valeurs qui ne peuvent se réduire à une ligne budgétaire !

Nous avons conscience, en ces temps troublés, du fort besoin de retour à la vie sociale, par la culture de la rue, le monde associatif, l'intégration de toutes et tous, et par l'attention portée au lien qui nous unit, à tous ceux que la crise laisse un peu plus au bord de la route.

L'orientation politique est une affaire de regard, d'action et d'attention. Au quotidien.

[contact@rezecitoyenne.fr](mailto:contact@rezecitoyenne.fr) – [rezecitoyenne.fr](http://rezecitoyenne.fr)

REZÉ À GAUCHE TOUTE !

**Le déménagement du CSC Loire et Seil : un énorme gâchis**

En décembre 2018 et juin 2019, la municipalité précédente a décidé le transfert du CSC Loire et Seil dans la zone commerciale Atout Sud. Un emplacement aberrant pour un CSC, positionné entre Leclerc, Conforama et un rond-point traversé par un flot incessant de voitures et où on chercherait en vain le moindre habitant. Le tout pour la bagatelle d'un million d'euros. Les élus Rezé à Gauche Toute ont été les seuls à voter contre.

Ce projet présupposait l'abandon de la Maison du Port-au-Blé, un espace de vie et de rencontre bien réel, lui, car depuis 40 ans, dans ce lieu de proximité pour les habitants du quartier, se fabrique du lien social. Qui peut sérieusement penser que les élèves de l'école du Port-au-Blé désireux d'un soutien scolaire, ou les habitants souhaitant simplement prendre un café, vont faire au minimum un quart d'heure supplémentaire de marche pour venir, une fois la barrière de la route de Pornic franchie, s'échouer dans la zone commerciale ?

Enfin, couronnant le tout, Atlantique Habitations envisage de raser cette Maison pour édifier, à la place, deux immeubles. Nous pensons que la tension sur le logement social n'autorise pas, pour autant, la destruction d'un équipement de quartier. Qui est au demeurant le seul oasis de verdure au milieu de grands ensembles urbains. Au moment où l'un des objectifs affichés par la municipalité est de maîtriser la densification urbaine, ce projet est, pour le moins, inopportun. Rappelons qu'à cet endroit le niveau sonore est plus de 10 fois supérieur aux recommandations de l'Organisation Mondiale de la Santé.

Rezé à Gauche Toute et ses élus estiment qu'il est encore temps de stopper ce qui peut l'être. Ne pas signer le permis de démolition permettrait de limiter les dégâts et d'éviter que le projet de déménagement ne se transforme en un triple gâchis !

[contact@rezeagauchetoute.fr](mailto:contact@rezeagauchetoute.fr) – [rezeagauchetoute.fr](http://rezeagauchetoute.fr)

GRUPE SOCIALISTE

**Les oublié.e.s du service public**

Un Service Public de qualité est le garant de la cohésion sociale, de l'amélioration des conditions de vie et d'intégration des populations. Aujourd'hui, de nombreuses démarches administratives sont dématérialisées. Si une évolution est nécessaire, elle doit aussi apporter une plus-value pour l'ensemble de nos concitoyens. Elle doit garantir l'accès de toutes et tous à un service public de qualité et un maillage du territoire efficient. Mais la rentabilité financière, qui semble la référence, donne le sentiment que l'administration se déshumanise, s'éloigne des citoyens et de certains territoires. Les démarches sont complexifiées, lorsque le parcours sur internet a été mal conçu et que joindre un agent n'est plus possible. Elle éloigne les usagers ayant des difficultés avec l'utilisation des outils numériques. Le premier confinement a révélé au grand jour une fracture numérique importante. À

Rezé, cette fracture numérique a été aggravée successivement par la fermeture de la Trésorerie, du guichet de la gare de Pont – Rousseau et aujourd'hui par la fermeture annoncée, cet été, du bureau de poste des Trois moulins. Les quartiers de La Blordière, Ragon et La Houssais se retrouvent ainsi fortement impactés. Ses habitants, les plus fragiles, les personnes âgées, les personnes à mobilité réduite subiront alors une discrimination qui n'a pas sa place dans notre république. L'installation de relais postaux dans des bureaux de tabac n'est pas satisfaisante au niveau de l'accessibilité et de la confidentialité. Ils peuvent, certes, répondre aux opérations basiques mais nombre d'opérations complexes ne pourront y être traitées. Le bureau de poste des Trois moulins doit être maintenu pour garantir l'accès égalitaire de la population du Sud de Rezé au service public.

[groupe.elu.e.s.partisocialiste@gmail.com](mailto:groupe.elu.e.s.partisocialiste@gmail.com)

REZÉ VILLE DE PROJETS

**Vacances apprenantes pour enfants et ados**

Rezéennes, Rezéens, chers parents, La pandémie de COVID-19 a fait subir aux systèmes éducatifs un choc sans précédent dans l'histoire, bouleversant la vie des élèves rezéens. C'est un fait : les périodes de confinement ont eu un impact non négligeable sur le niveau scolaire des enfants. Mais cette crise a stimulé l'innovation dans le secteur éducatif. Nous avons vu naître une initiative innovante avec les vacances apprenantes proposées par le ministre de l'Éducation nationale. L'opération vacances apprenantes repose sur des séjours en colonies de vacances, dans le respect des consignes sanitaires. Les objectifs sont le renforcement des apprentissages, la culture, le sport et le développement durable.

Proposer en matinée des activités visant à renforcer les compétences scolaires des élèves, notamment dans l'acquisition des savoirs fondamentaux : lire, écrire, compter et respecter autrui.

Proposer l'après-midi des activités culturelles, sportives et de découverte de la nature, en lien avec les enjeux contemporains climatiques et de biodiversité.

Une aide de l'Etat pouvant atteindre 80 % du coût du séjour (plafonnée à 400 € par enfant et par semaine) sera versée aux collectivités partenaires pour permettre aux enfants et jeunes de partir dans ces séjours labellisés. Pourquoi pas Rezé ?

Nous aimerions que la ville de Rezé puisse s'inscrire dans ce projet pour permettre aux enfants de renforcer leurs savoirs tout en profitant de leur été.

Qu'en pensez-vous ?

Merci pour votre confiance. Nous travaillons avec l'état d'esprit d'une minorité constructive et sommes à votre écoute sur tous les sujets que vous souhaiteriez voir aborder.

**Sophia Bennani, Laurent Le Forestier, Yannick Louarn**





## Des aides pour les plus modestes

Vous êtes momentanément en difficulté ou en situation de précarité ? Le centre communal d'action sociale (CCAS) peut vous aider en vous proposant une aide alimentaire (bons d'achat, panier de légumes, accès à l'épicerie sociale), une aide au logement, une aide pour vos enfants (cantine, sport, accueil de loisirs)...

INFOS – reze.fr (rubrique Pratique/Aides sociales)

## Violences faites aux femmes

Si vous êtes victime ou témoin d'un acte de violence, sachez que des assistantes sociales du Département sont à votre disposition au bureau d'aide aux victimes de la police de Nantes (02 53 46 71 56 – 06 88 20 95 95) et de la gendarmerie (02 28 24 14 44 – 02 28 24 14 43). Elles vous offriront une écoute, vous orienteront dans vos démarches. Vous pouvez également appeler le numéro d'écoute national pour les victimes de violences, leur entourage et les professionnels concernés : **3919**.

## Mars bleu, mobilisation pour le diagnostic du cancer colorectal

Le mois de mars est dédié à la sensibilisation de lutte contre le cancer colorectal. Un test immunologique, remis par le médecin traitant sur présentation du courrier de l'assurance maladie, est proposé aux femmes et aux hommes de 50 à 74 ans. C'est le moyen simple, rapide et gratuit pour détecter ce cancer le plus tôt possible.

INFOS – ameli.fr

## Des économies à réaliser dans votre logement ?

Le nouveau dispositif MaPrimeRénov' permet de financer les dépenses engagées pour les travaux d'amélioration de la performance énergétique de votre logement. Sont concernés les travaux d'isolation, de chauffage, de ventilation ou d'audit énergétique d'une maison individuelle ou d'un appartement en habitat collectif.

INFOS – economie.gouv.fr

## Des soins pris en charge à 100%

Depuis le 1<sup>er</sup> janvier, l'offre « 100% Santé » pour les lunettes, les audioprothèses et le dentaire donne accès à des soins et des équipements pris en charge à 100 % après remboursement par l'Assurance maladie et les mutuelles.

INFOS – ameli.fr

## Recensement citoyen

Les jeunes nés en février 2005 doivent se présenter entre le jour de leurs 16 ans et le 31 mai 2021 au service des formalités administratives de la mairie, 5, place Jean-Baptiste-Daviais, avec leur carte d'identité et le livret de famille de leurs parents. Ceux qui ne peuvent pas se déplacer peuvent se faire représenter par leur représentant légal ou effectuer la démarche en ligne sur mon.service-public.fr.

INFOS – 02 40 84 42 02

## ÉTAT CIVIL

### NAISSANCES

DU 11 DÉCEMBRE 2020  
 AU 19 JANVIER 2021 : Dessmont Bucheron ; Lina Leveaux ; Ibrahim Charpentier ; Liam Hervé ; Énora Seignard ; Eva Thill ; Clémence Bourneix ; Albane Dumesnil Charpentier ; Robin Brémond ; Félix Billeaud Vion ; Manoé Marquis ; Rita Olivier ; Anna Marty ; Joachim Tchakoute Nguyen Burgaud ; Lucas Gobin ; Laya Dugautier ; Salomé Vecoven ; Djoys Lagrenee ; Lyam Bonnin ;

Hortense Stroebel ; Olga Baron Catillon ; Gabin Houard.

### MARIAGES

DU 28 DÉCEMBRE 2020  
 AU 30 JANVIER 2021 : Blond Caubet et Claire Bézier ; Hubert Quémerais et Sylvie Queignec ; Alexandre Provost et Léa Pageaud ; Sylvère Abbad et Cathy Menard.

### DÉCÈS

DU 20 DÉCEMBRE 2020  
 AU 19 JANVIER 2021 : Nicole Graton née Tessier, 83 ans ; Marie-Claude Piedeleu née Louveau, 58 ans ; Renée Briand née Sébilo,

95 ans ; Yoann Gomard-Duballet, 29 ans ; Chantal Le Corre née Audeval, 65 ans ; Chantal Even, 60 ans ; Michel Valton, 95 ans ; Michelle Maraud, 80 ans ; Aristide Touzeau, 89 ans ; Marcelle Lys née Rabier, 96 ans ; Roger Resmond, 95 ans ; Albert Jan, 94 ans ; Élisabeth Patao née Bibi, 64 ans ; Henri Violain, 83 ans ; Jeanne Vermeulen née Merceron, 92 ans ; Hélène Bayon née Le Dévéhat, 86 ans ; Georges Barbey, 70 ans ; Anne-Marie Le Gras née Maurice, 89 ans ; Andréa Bellaud née Mahaud, 94 ans ; Michel Franch, 87 ans ; Juliette

Pâquerneau née Ménard, 98 ans ; Paulette Agasse née Bossy, 90 ans ; Liliane Le Guyader née Lucas, 77 ans ; Lucienne Peneau née Blanloeil, 91 ans ; Jean Duchêne, 86 ans ; Michel Ponsolle, 62 ans ; Rémy Dupas, 82 ans ; Renée Caiafa née Gillion, 86 ans ; Henri Raimbaud, 91 ans ; Doumia Thévenot, 40 ans ; Ginette Mollé née Renard, 96 ans ; Patricia Le Gall, 65 ans ; Marie Bazin née Roux, 98 ans ; Yves Chauvois, 80 ans ; Micheline Gragnic née Masselot, 90 ans ; Odette Couteau née Leplat, 91 ans ; Irène Porée née Guyard, 59 ans.

## ASSISTANCE AMBULANCE

[assistanceambulance.com](http://assistanceambulance.com)  
 117 rue de la Basse-Île - 44400 REZÉ

7J/7 24H/24

[www.assistanceambulance.com](http://www.assistanceambulance.com)

# 02 40 12 14 15

MINOPOLIS  
Bureaux à Rezé

AUX PORTES DE REZE

Au coeur d'un environnement urbain et paysager...

2 Immeubles de bureaux,  
5 400 m<sup>2</sup> divisibles pour un espace sur-mesure !

[www.ifi-amenagement.fr](http://www.ifi-amenagement.fr) | 02 51 79 18 96  
 27 BIS Routes du Mortier du Vannierie - 44424 VERTOU Cedex

# Rentrée 2021

## Inscriptions scolaires

Votre enfant fait sa première rentrée scolaire dans une école publique de Rezé ?

Prenez rendez-vous avec la direction éducation pour son inscription [reze.espace-famille.net](http://reze.espace-famille.net)

En cas de difficulté d'accès au site, contactez la direction éducation 02 40 84 42 90

LE CHOIX FUNÉRAIRE

Obsèques  
 Marbrerie  
 Prévoyance  
 Fleurs

## Pompes Funèbres ATLANTIC

Ets Guérin

Tous services et articles funéraires  
 Marbrerie - Prévoyance  
 Chambre funéraire de votre choix

7 place Jean-Baptiste Daviais  
 44400 REZÉ  
 (En face de l'Hôtel de Ville)  
**Tél. 02 40 75 04 31**

À VOTRE ÉCOUTE  
 7j/7  
 24h/24



# LEROY MERLIN REZÉ

Bricolage - Construction - Décoration - Jardinage



**Et vos projets vont plus loin**

- ▶ 300 000 références
- ▶ Reprise des marchandises
- ▶ Livraison et location de matériels
- ▶ Assistance téléphonique 7j/7
- ▶ Retrait 2h • Click'n collect

Zone Atout Sud

5 rue Ordronneau- Nantes Rezé

Tél. 02 51 70 77 77 - Fax 02 40 84 12 41

Ouvert du lundi au samedi de **9h à 20h**

Dimanche de **9h à 18h** sans interruption

[www.leroymerlin.fr/nantes](http://www.leroymerlin.fr/nantes)



THOMAS – HOUIS  
GIRARD – DURAND  
VILLATTE – BRÉMENT

3 rue Victor Hugo - 44400 REZÉ  
4 rue Eugène Pottier - 44340 BOUGUENAIS

Tél. 02 40 32 45 10

Email : [nego.notaires.reze@notaires.fr](mailto:nego.notaires.reze@notaires.fr)

## REZÉ

Maison d'environ 110m<sup>2</sup> habitables (4 pièces)



Plein pied : hall entrée (7m<sup>2</sup>), salon séjour (29m<sup>2</sup>), cuisine aménagée et équipée (12m<sup>2</sup>), dégagement (5m<sup>2</sup>) et un couloir; trois chambres (9 m<sup>2</sup> + 11m<sup>2</sup> + 8m<sup>2</sup>), buanderie (2m<sup>2</sup>), WC (1m<sup>2</sup>), salle d'eau (6m<sup>2</sup>), véranda (12m<sup>2</sup>).

Dépendance : dans le fond du jardin

Équipements : eau, électricité, chauffage au gaz de ville (chaudière de 10 ans), ouvertures pvc et double-vitrage, volets pvc mécaniques.

Prix : 300.000 € net vendeur + honoraires 13.200 €  
DPE : C - 93 GES : D - 21

Visite sous respect  
du protocole notarial COVID-19

[www.immobilier.notaires.fr](http://www.immobilier.notaires.fr)

[www.atlantique-consultants.notaires.fr](http://www.atlantique-consultants.notaires.fr)

[www.notaires-ouest.com](http://www.notaires-ouest.com)

# edenéa

## RÉSIDENCE SENIORS À REZÉ

**VISITE SUR RDV :**  
10 RUE DES NAUDIÈRES  
44400 REZÉ  
TÉL : **06 19 67 69 06**

**0 820 12 10 12**

Service 0,12 € / appel  
+ prix appel\*

\*Gratuit depuis une box ou un forfait mobile  
[nexity.fr/edenea](http://nexity.fr/edenea)

**DERNIERS T3  
DISPONIBLES  
VISITE SUR  
RENDEZ-VOUS !**

**LOCATION  
D'APPARTEMENTS  
DU T1 AU T3**

LOGEMENTS ÉQUIPÉS,  
MEUBLÉS ET ADAPTÉS

Création : dps - NEXITY EDENÉA - SA par action simplifiée à associé unique - Siret : 793 759 614 - Capital social : 37 000 €. Document et photos non contractuels. Crédit photos : AdobeStock. Février 2021.