

# Rezé

MENSUEL



**Festival  
Instants  
du monde p 5**



**Budget  
Les chiffres  
2008 p 8**



**Quartier  
La tecktonik à  
la Blordière p 15**

# Tous aux urnes !





N° 28

Le magazine de l'information municipale



15



18



19



5



17



14



16



5-20



12

# SOMMAIRE

[www.mairie-reze.fr](http://www.mairie-reze.fr)



## FAITS DU MOIS

- 5** Festival Instants du monde
- 6** Le Tour de Rezé
- 7** Le forfait emploi

## ACTUALITÉ MAIRIE

- 8** Les chiffres du budget 2008
- 10** Elections : mode d'emploi
- 12** Une femme sur dix victime de violence

## ACTUALITÉ QUARTIERS

- 14** Bouillon de culture au Corbu
- 16** L'après-bac avec Brio
- 17** Je dis "stop à la pub" !

## MAGAZINE

- 20** Sortir

Edition : Ville de Rezé (service communication 02 40 84 42 59)  
 Directrice de la publication : Dominique Mérel, Première adjointe  
 Directeur de la communication : Jacques Lamy  
 Rédactrice en chef : Catherine Le Brigand  
 Rédaction : Céline Fichet, Catherine Le Brigand, Géraldine Pavin avec Thierry Goussin, Bruno Sotin  
 Photos : Thierry Mezerette avec Patricia Bassen, Phil Journé  
 Maquette : MCM Informations  
 Impression : Imaye (Laval) **label Imprim'vert**  
 Régie Publicitaire : Gécop (02 40 71 06 06)  
 Tirage : 23 000 exemplaires  
 Contact : Rezé Mensuel, Hôtel de ville  
 BP 159 44403 Rezé Cedex  
 Standard mairie : 02 40 84 43 00

Imprimé sur papier recyclé Eural super silk à 100% à partir de vieux papiers

# Choisir un projet pour les six ans à venir

## ÉDITORIAL

■ Les 9 et 16 mars, vous êtes appelés aux urnes. Pour élire une équipe municipale à la tête de la mairie et deux conseillers généraux pour les cantons de Rezé et Bouaye.

Voter, c'est un droit. C'est aussi un devoir civique et la participation effective à la vie de la cité et au bon fonctionnement de la démocratie.

Il faut voter, sans quoi rien ne peut garantir la protection de nos libertés fondamentales. Celles de pouvoir participer au débat démocratique, donner notre opinion et choisir les propositions permettant de réaliser un avenir conforme à nos aspirations. Celles de pouvoir choisir nos représentants, ceux que nous jugeons les plus aptes à dessiner le futur de notre ville.

Le vote est un choix qui nous engage, individuellement et collectivement, sur un projet d'actions pour six ans.

Le Maire de Rezé,  
Vice-Président de Nantes Métropole



# F

## FAITS DU MOIS

### RENDEZ-VOUS



**Cosmopolites,** les Instants du monde brassent les cultures, les courants et styles musicaux et les accordent au diapason, le temps d'un festival de six jours. L'Arc fait chalooper le spectateur avec son Barok tango, lui révèle un univers de jonglerie musicale, le convie à une rencontre musicale où l'Iran, l'Inde, la Grèce et l'Espagne jouent la partition.  
 Du 4 au 9 mars, théâtre municipal.  
 Rens. 02 51 70 78 00.



### ÉVÈNEMENT

**"Du jardin à la table".** Un thème qui devrait mettre en appétit. C'est celui du salon Natura fin mars. Le jardinage bio en France, le danger des pesticides et des OGM, l'agriculture bio, les différentes filières de distributions des produits, la nourriture bio... se mettront donc à table au cours de conférences et sur les étals.  
 Sur le stand de la Ville : exposition "Rezé dans les jardins", jardins publics, privés, associations de jardiniers, protection de la nature, produits bio...  
 Du 28 au 31 mars, la Trocardière. [www.salon-natura.com](http://www.salon-natura.com)

### BRAVO !

Les équipes de joueurs du **Tournoi international cadets** sont traditionnellement accueillies chez l'habitant.

Depuis 11 ans, une dizaine de familles du club de foot de la Chevrolière proposent gîte et couvert. Généralement, ils logent le Stade rennais. L'origine de ce partenariat convivial revient à Philippe Boyer, ancien président de l'Entente. *"Il jouait au foot chez nous en tant que vétéran et nous avait demandé si l'on pouvait accueillir des jeunes"*, rapporte Pascal Breton, président du club. *"Nous sommes ravis d'avoir dit oui."* *"Cela nous permet de rencontrer des joueurs de haut niveau. Les familles qui les hébergent viennent les supporter à Rezé (voir photo),"* ajoute Yvon Guessier, bénévole du club de la Chevrolière. Les 21, 22 et 23 mars.



### À NE PAS MANQUER

- ELECTIONS : municipales et cantonales les 9 et 16 mars, soirées électorales en mairie (p10)
- DROITS DES FEMMES : "Femmes, du préjugé à la discrimination", exposition sur la condition des femmes à la maison des projets du 18 au 22 mars (p20)
- FORUM : rôle de l'artiste dans les quartiers en rénovation urbaine le 5 mars à la Barakason (p21)
- ÉVÈNEMENT : le chapiteau de Mme Suzie invité par l'Arc au Corbusier (p14)
- BONS VACANCES : réunion d'information le 10 mars (p11)



## LA PHOTO

**Tour de Rezé dimanche 16 mars.**

A pied, une bonne vingtaine de kilomètres ou 10 km au sud de la commune. Au choix ! Pour cheminer le nez au vent et river son oeil sur les arbres remarquables qui font le patrimoine végétal de Rezé. Ce sera aussi l'occasion d'emprunter la nouvelle promenade aménagée par Nantes Métropole.

Alors, chaussez vos crampons. Départs entre 8h et 10h du CSC de Jaunais-Blordière (parking Chemin-Bleu). Les parcours ont été dessinés par le service sports et fêtes et les sections marche des associations Tourisme et loisirs, AEPR et CSC Ragon.



## À NOTER



**Le forum d'été 2008 de l'Arpej** aura lieu le samedi 8 mars au centre socioculturel Jaunais-Blordière (31, Chemin-Bleu) de 14h à 18h. Une présentation sera faite de toutes les activités de loisirs proposées cet été aux enfants et jeunes de 3 à 25 ans. Les réservations des places pour tous les séjours extérieurs à Rezé auront lieu le samedi 15 mars de 15h à 18h au centre de loisirs du Chêne-Gala. Rens. 02 40 84 43 88.

## LE PROFIL



Patricia Furet,  
la nouvelle directrice du CSC Château.

À 37 ans, **Patricia Furet** est depuis le 11 décembre dernier, la nouvelle directrice du centre socioculturel du Château. Elle se dépeint, non sans humour, ainsi : *"Je suis souvent de bonne humeur, j'aime travailler en équipe et suis avant tout attachée aux missions et fonctions qui m'ont été confiées"*. Recrutée par un jury composé de membres du conseil d'administration du centre socioculturel, de la Ville et de la fédération des Maisons des jeunes et de la culture, Patricia a été séduite par la spécificité du projet et du quartier. *"Une structure à la fois ouverte sur la vie locale pour des habitants de 4 à 90 ans, et qui en même temps promeut au niveau départemental la diffusion des musiques actuelles sur la scène de la Barakason, c'est original et source de grande richesse"*, explique-t-elle avant d'ajouter : *"Mon objectif est de développer, avec tous les acteurs, habitants, bénévoles, professionnels, cette transversalité et de renforcer le faire et le vivre ensemble"*. Une mission pour laquelle elle semble aguerrie, après quatre ans de responsabilités au service animation culturelle de la mairie de La Roche-sur-Yon et trois ans comme chargée de développement local à Givet dans les Ardennes.

## À SAVOIR

**Des aides pour les travailleurs pauvres**

**Le 1<sup>er</sup> janvier 2008, la Ville a mis en place un "forfait emploi" pour les travailleurs à faibles ressources.**

L'emploi ne protège plus de la pauvreté. En 2005, 767 Rezéens\*, qui vivaient sous le seuil de pauvreté (657€ par mois et par personne), exerçaient une activité professionnelle. Souvent à temps partiel.

Dans notre système de protection sociale, les salariés



à faibles ressources sont désavantagés : les coûts du travail ne sont pas pris en compte (transports, frais de garde d'enfants, perte des gratuités ou des réductions réservées aux chômeurs...). Partant de ce constat, la Ville a mis en place le 1<sup>er</sup> janvier un "forfait emploi" qui permet aux travailleurs qui ont des petits boulots d'accéder à des aides facultatives du centre communale d'action sociale : bons d'achat, accès à l'épicerie sociale, aide pour la restauration et l'accueil périscolaire, prise en charge partielle de factures d'eau, de gaz, d'électricité, etc. Il s'agit d'encourager l'emploi, qui est une source d'autonomie, de lien social, d'accès au crédit, ... Il s'agit d'insérer plutôt que d'assister. Depuis le 1<sup>er</sup> janvier, un abattement de 80€ se fait sur le revenu global lors du calcul des ressources pour l'accès aux aides facultatives. L'abattement est doublé si les deux personnes du ménage travaillent.

Rens. 02 40 84 45 41.

\*Sources CAF. Données Compas.





La rénovation de la piste d'athlétisme figure parmi les investissements prévus.

### CONSEIL MUNICIPAL

**En janvier, réuni pour la dernière fois avant les élections, le conseil municipal a voté le gel des taux d'imposition, les dépenses de gestion courante et les investissements.**

#### ZAC de la Jaguère

La gestion de la ZAC de la Jaguère qui accueillera 800 logements sur 17 hectares, entre 2010 et 2017, a été confiée à la société SEML Loire Océan développement (qui gère également le parc d'activités Océane, ex-Brosse).

#### La Tanière

La Ville a choisi d'acquérir la propriété de la Tanière où se trouve la maison de retraite. Celle-ci déménagera en 2009 à Ragon.

Pourquoi acheter la Tanière ? Pour la richesse de son sous-sol une basilique du V<sup>e</sup> et VI<sup>e</sup> siècles y a été découverte en 2001.

Sur le domaine public, il sera plus aisé de conduire des fouilles et d'exhumer des traces de la période post-gallo-romaine. Deuxièmement, l'immeuble offre la possibilité, après des travaux de restructuration et de mise aux normes, d'accueillir des services municipaux ou des associations, et pourquoi pas un futur centre d'exposition des objets des fouilles archéologiques.

#### Vœu pour la paix en Palestine

La Ville noue des liens de solidarité avec la Palestine formalisés dans une charte d'amitié signée avec la ville d'Abu Dis en décembre dernier. En début de conseil, les élus ont dit leur soutien unanime aux populations palestinienne et israélienne qui aspirent à la paix et espèrent la création d'un état palestinien. Le conseil municipal exhorte l'Etat français à s'engager sur le plan politique et interpelle l'Europe à faire respecter le droit international.

# Les chiffres du budget 2008

**45** millions d'euros, c'est le montant du dernier budget du mandat qui était soumis au vote des élus du conseil de janvier. C'est ce que prévoit la Ville en 2008 comme budget principal pour répondre aux besoins des habitants en matière de cadre de vie, éducation, petite enfance, sécurité, sports, culture, solidarité...: dépenses de fonctionnement (charges générales, personnel...), subventions aux établissements publics et aux associations et investissements dans les équipements. Le budget est maîtrisé et la dette par habitant a encore baissé : elle est de 335 € (trois fois moins que celle des communes de même taille).

#### Feuille de route des investissements

Par rapport à 2007 où 10,5 millions d'euros ont été dépensés en raison de la mise en chantiers de plusieurs équipements, cette année, les investissements s'élèveront à 7,8 millions auxquels s'ajoute un remboursement de

dette de 1 million d'euros. Les montants indiqués ci-après sont ceux prévus pour l'exercice budgétaire de 2008. Le coût d'investissement des grands travaux étant bien sûr réparti sur plusieurs années.

**Sports :** 1 922 000 € (530 000 € pour la rénovation de la piste d'athlétisme, 500 000 € pour la construction du gymnase du Port-au-Blé).

**Entretien du patrimoine :** 1 327 000 € (église Saint-Pierre : 438 000 €, voirie des espaces communaux : 372 000 €, hôtel de ville : 295 000 €).

**Education et restauration scolaire :** 1 206 000 € (extension et réhabilitation du groupe scolaire Jean-Jaurès 750 000 € et réfection de la couverture du groupe scolaire du Port-au-Blé 150 000 €).

**Logistique dont informatique :** 1 040 000 €.

**Enfance - jeunesse :** 838 000 € dont 725 000 € pour la crèche de la Carterie.

#### Aménagement et environnement

: 743 000 € (acquisitions de terrains et propriétés, aires de jeux...).

**Solidarité :** 497 000 € (locaux pour l'accueil des anciens de la Carterie 282 000 €, résidence les Jardins du Vert-Praud 115 000 €, 100 000 € résidence Plancher).

**Culture :** 229 000 € dont 100 000 € pour le futur auditorium. Nantes Métropole prévoit une enve-

loppe de 2,7 millions d'euros pour la réalisation de travaux.

Côté recettes, la fiscalité reste la première source de financement d'une collectivité. La Ville percevra 15,8 millions d'euros de produit fiscal, soit + 3 % par rapport à l'an passé en raison entre autres des nouvelles constructions de logements. D'autres revenus sont versés à la Ville : les dotations de l'Etat qui s'effilochent (2 mil-

lions en 2008 contre 4,5 millions en 1999) et celles de Nantes Métropole (6,7 millions).

#### Gel des taux

Malgré le désengagement de l'Etat (baisse de 450 000 euros), les taux des impôts locaux n'augmenteront pas. Attention, ne pas confondre avec les bases fiscales déterminées par l'Etat qui devraient, elles, subir une hausse de 1,6 %. C'est la raison pour laquelle, même lorsque les taux d'imposition sont maintenus par les collectivités locales, comme cette année, une hausse apparaît sur la feuille d'impôts.

Alors si l'Etat baisse ses dotations et si l'impôt n'augmente pas pour compenser cette perte, comment parvenir à ficeler le budget ? Plusieurs remèdes sont contenus dans ce budget : mieux maîtriser encore les dépenses de gestion courante, suivre de près la feuille d'investissement et contenir son évolution au rythme de celle des recettes. Et si cela ne suffisait pas, avoir un peu recours à l'emprunt.



La Carterie en cours de construction : 725 000 € pour la crèche, 282 000 € pour les locaux des anciens.



## MUNICIPALES

**Les 9 et 16 mars prochains, vous élisez votre nouvelle équipe municipale. Éclairage sur les fonctions du maire et des conseillers municipaux.**

# Élections : mode d'emploi

Une fois élu, le conseil municipal va gérer les affaires de la commune : entretien des écoles et équipements sportifs, action sociale, culture, etc. Sa toute première séance, en mars, sera consacrée au choix du maire et de ses adjoints. Ce sont les conseillers eux-mêmes qui les éliront en leur sein, chaque adjoint étant chargé par le maire d'un secteur particulier (urbanisme, culture, sports...). Le vote devra aussi désigner les élus communautaires qui représenteront Rezé à Nantes Métropole. Plusieurs votes suivront pour désigner les représentants de la Ville dans différentes associations et administrations.

### Le conseil décide et contrôle

Au cours de son mandat de six ans, le

conseil municipal va se réunir sept à huit fois dans l'année, lors de séances publiques. Il débattre des points inscrits à l'ordre du jour et rendra ses décisions sous forme de délibérations.

Une fois adoptés, les projets seront mis en œuvre par les services municipaux,

### Aux urnes

Organisées les 9 et 16 mars, comme les dimanches 9 et 16 mars, vous êtes appelés aux urnes pour élire votre conseiller général et votre équipe municipale. Les bureaux seront ouverts de 8h à 19h. Pour vous permettre de suivre les résultats au fur et à mesure du dépouillement, une animation sera proposée, les 9 et 16 mars, à partir de 19h à l'hôtel de ville, salle Moyano. À suivre également sur le site [www.reze.fr](http://www.reze.fr)

sous la responsabilité du maire. C'est le maire qui préside le conseil municipal, prépare ses travaux et fixe l'ordre du jour. Il exécute les décisions sous le contrôle du conseil et assume différentes missions : représenter la commune en justice, passer les marchés, signer les contrats, exécuter le budget...

### Ville/Etat : deux casquettes pour le maire

Chef de l'administration communale, le maire dirige les services et veille à la tranquillité publique. Il réglemente le stationnement et la circulation, gère les cimetières, délivre les permis de construire et publie les arrêtés municipaux (par exemple, pour autoriser l'ouverture d'établissements recevant du



## EN BREF...

### Créez l'affiche de Rezé les Couleurs

Pour la 4<sup>e</sup> édition de Rezé les Couleurs, du 13 au 15 juin, la Ville lance un concours d'affiches. Tous les Rezéens sont invités à imaginer le visuel de la fête. Vous avez jusqu'au 14 mars pour envoyer votre création. A vous de choisir la technique : peinture, collage, photo... L'image gagnante sera reprise sur tous les supports de communication (plaquettes, Internet...). Rens. 02 40 84 45 85 et [www.reze.fr](http://www.reze.fr).

### ANPE rue Brossolette

La direction déléguée de l'ANPE du bassin de Nantes a quitté ses locaux nantais pour s'installer à Rezé. Elle occupe depuis décembre les bureaux de l'ancienne agence locale, au 18 rue Pierre-Brossolette. Fermée au public, cette structure est animée par huit agents et pilote le réseau des 11 agences de l'agglomération.

### Jeux pour tout-petits

Bacs à sable, balançoires à ressorts, tables de pique-nique... La Ville a installé de nouveaux jeux dans les crèches et haltes-gardieries pour répondre aux nouvelles normes d'utilisation, en remplacement des anciennes structures. Les enfants pourront ainsi continuer à s'amuser en sécurité. Coût total : 55 800 € TTC.

### CAF : bons vacances

Ils sont remplacés par l'aide aux vacances familiales (AVF). Vous êtes concernés si vous partez en famille et avez un quotient familial inférieur à 600 €. Réunion d'information le 10 mars de 14h à 16h au centre André-Coutant, rue des Déportés. Rens. 02 40 84 00 09 ou 02 40 75 54 54.

### Les élections cantonales

Organisées les 9 et 16 mars, comme les municipales, les élections cantonales servent à élire les conseillers généraux pour un mandat de six ans. Deux cantons sont définis pour Rezé : celui de Bouaye (comprenant Rezé-Sud et les communes de Brains, Pont-Saint-Martin, Saint-Léger-les-Vignes et Saint-Aignan-de-Grandlieu) et celui de Rezé (Rezé-Nord et Bouguenais). La ligne de partage correspondant à peu près à la rue de l'Aérodrome.

Représentants du département, ils élisent le président du conseil général et délibèrent sur les sujets inscrits à l'ordre du jour des séances.

Chaque conseiller se voit déléguer un domaine de compétence (formation, action sociale, transports, etc.). Il sert souvent de lien entre les électeurs de son canton et l'administration départementale.



## SOCIÉTÉ

**Humiliations, injures, coups, menaces. Quelle que soit sa forme, la violence conjugale reste pour trop de femmes un fait quotidien. Pour les aider à briser le cercle infernal, Ville et associations proposent leur soutien.**



Les infirmières du service prévention santé écoutent et accompagnent les femmes victimes de violences conjugales.

## Contacts

- **Centre social André-Coutant :**  
12 rue des Déportés, Rezé.  
Les lundis de 14h à 17h et  
sur rendez-vous au 02 51 72 71 22.
- **SOS Femmes :**  
11 rue du Marchix, Nantes.  
Tél. 02 40 12 12 40.
- **D'une rive à l'autre :**  
4 rue Vauban, Nantes.  
Tél. 02 51 82 36 85.
- **SOS Inceste pour revivre :**  
8 rue Félibien, Nantes  
Tél. 02 40 89 30 80.
- **Mouvement français  
pour le planning familial :**  
16 rue Paul-Bellamy, Nantes.  
Tél. 02 40 20 41 51.
- **Centre Simone-Weil :**  
38, boulevard Jean-Monnet.  
Tél. 02 40 08 49 69.

# Une femme sur dix victime de violence

**E**n France, une femme sur dix est victime de violences conjugales. Un enfer quotidien que beaucoup subissent en silence, paralysés par la honte et la peur. Pour aider ces femmes à sortir de l'impasse, les infirmières de la Ville et les associations travaillent main dans la main.

"Le plus dur, c'est de prendre la décision de parler", souligne Françoise Têteau, infirmière municipale au centre social André-Coutant. "Oser se confier, c'est un premier pas essentiel pour sortir de l'engrenage. Nous accueillons des femmes de tous âges et tous milieux. Elles ont besoin de s'entendre dire qu'elles sont victimes de violences. Que la situation n'est pas normale."

Mettre des mots sur ce que l'on vit n'est pas toujours simple. D'autant que la violence peut prendre différentes formes : physique (giffes, coups), sexuelle, verbale

(menaces, insultes) ou psychologique (humiliation). "La première fois, l'homme s'excuse. Puis les scènes deviennent de plus en plus fréquentes. Petit à petit, la femme perd confiance en elle et en vient à se sentir coupable", explique Marie-Thérèse Vidiani, directrice de l'association SOS Femmes.

### Prendre conscience de sa situation

Alors, il faut réussir à prendre conscience de sa situation. A affronter le regard des autres. "Le cheminement est long et difficile", constate Françoise Têteau. "Nous sommes là pour rassurer, écouter, orienter". Avec sa collègue, Danièle Testard, elle explique les démarches à entreprendre pour déposer plainte, retrouver un logement ou un emploi. Elles guident vers les associations partenaires, à Nantes :



## Témoignage : Marie, 40 ans, ex-victime

" Mon mari avait une bonne situation, personne ne l'aurait soupçonné d'être violent. Il buvait beaucoup. Je lui disais de se soigner, il répondait que c'était de ma faute s'il buvait. Je faisais ses quatre volontés mais il n'était jamais content. Il me rabaissait, me jetait du lit, devenait plus violent de jour en jour.

Je pensais que c'était normal. C'est une émission de télévision sur les violences qui m'a ouvert les yeux. J'en ai parlé à ma mère et à un médecin. Mes enfants m'ont dit : « Papa est fou ! ». Je suis partie sans prévenir, sinon il m'en aurait empêchée. J'ai vécu chez mes parents, puis en hébergement d'urgence, puis j'ai obtenu un logement HLM.

SOS Femmes m'a beaucoup aidée. Ils m'ont proposé de faire du théâtre pour reprendre confiance, ça m'a permis de voir du monde, de ne pas me replier sur moi-même. J'ai cherché un travail. SOS Femmes m'a orientée vers la Maison de l'emploi de Rezé. J'étais prête à accepter n'importe quoi. Mais la conseillère m'a encouragé à faire des stages pour voir ce qui me convenait le mieux. Aujourd'hui, je suis vendeuse. J'aime mon travail, le contact avec les clients. Je revis. "

SOS Femmes, D'une rive à l'autre, SOS Inceste pour revivre, le Mouvement français pour le planning familial.

### Une écoute confidentielle

"Nantes n'est pas loin mais avoir un relais à Rezé facilite les démarches". La proximité est importante, tout comme la garantie de l'anonymat des échanges : la polyvalence des activités du centre André-Coutant le permet. Car on vient au centre pour toutes sortes de raisons : déposer un enfant à la halte accueil, rencontrer un médecin du sport, etc. Même si le premier pas reste difficile à franchir, "le sujet est peut-être moins tabou qu'il y a quelques années", estime Françoise Têteau. "Les associations spécialisées sont mieux connues, les actions de sensibilisation se multiplient (spots TV, conférences...). Il faut poursuivre nos efforts". Et briser le silence.





Dans le hall du Corbu, les différents membres du projet tiennent une permanence pour annoncer l'événement.

## REZÉ-HÔTEL-DE-VILLE

# Bouillon de culture au Corbu

**Du 6 au 21 mars, le chapiteau de Madame Suzie s'installe dans le parc de la Maison Radieuse. Pour un spectacle et un projet artistique associant les habitants.**

**M**adame Suzie, c'est le nom d'une troupe de comédiens qui installe son chapiteau dans le parc de la Maison Radieuse. Le temps de six représentations, son équipe de chanteurs et de musiciens replongera les spectateurs dans le swing sobre et désinvolte de Serge Gainsbourg dans sa période de 1958 à 1965.

"Le point de départ de la venue de Mme Suzie, c'est la rencontre entre l'idée d'un résidant, Gérard (voir encadré) et la programmation de l'Arc", explique Yvette Boury, présidente de l'association des habitants de la Maison Radieuse. "Avec un objectif", poursuit Marie-Laure Tissot, chargée des relations publiques et de l'action culturelle à l'Arc, "que les artistes et les habitants se croisent et découvrent réciproquement leur quotidien". Donc, en plus de leurs représentations le soir, les artistes poursuivront le spectacle dans la journée en réservant de nom-

breuses surprises aux habitants du Corbusier : un p'tit déj en musique dans sa cuisine par les "brigades du réveil", une soirée apéro concert dans son salon avec quelques voisins et trois à quatre musiciens. Ce projet a été élaboré avec l'Arc, Onyx-la Carrière de Saint-Herblain, Madame Suzie Productions, Ville de

Rezé, Atlantic Habitations, le conseil syndical de copropriété et l'association des habitants de la Maison Radieuse.

**Spectacle "Du jazz dans le ravin" sous le chapiteau (chauffé) de Madame Suzie. Les 14, 15, 19, 20, 21 mars à 20h30. Le 16 mars à 16h. Réservations : billetterie Arc 02 51 70 78 00. Tarifs : de 19 € à 12 €.**

### Gérard Zaorski-Bordais, habitant du Corbusier à l'origine du projet



"En 2005, lors du 50<sup>e</sup> anniversaire du Corbu, on a vécu des choses très fortes au niveau artistique. Je me rappelle avec émotion encore, les larmes d'un couple en retraite lors d'un apéro concert. C'était la première fois qu'ils assistaient à un concert de musique. La culture, ça fédère et ça participe de la cohésion sociale. Grâce à la participation des partenaires, 120 places à tarif préférentiel nous sont réservées, pour que l'argent ne soit pas un frein."



Séance de danse électro au centre socioculturel.

## BLORDIÈRE

# La tecktonik au CSC

**Le CSC Blordière-Jaunais pris dans le mouvement de la danse électro ou tecktonik. Il est le lieu de ralliement des jeunes adeptes de cette nouvelle danse à la mode.**

**D**epuis novembre, une dizaine de jeunes investit le centre socioculturel Jaunais-Blordière chaque vendredi soir. Là, ils s'adonnent à la danse électro, appelée aussi tecktonik. Elle est née il y a sept ans dans une boîte de Rungis, le Métropolis, avant de contaminer toute la France. La nouvelle danse est en effet très tendance chez les jeunes. En résumé : les bras se plient, s'enroulent autour de la tête avec une rapidité déconcertante. Ils miment un coup de peigne, un geste de main appliquant du gel. Mixant quelques pas de hip-hop et une gestuelle soit improvisée soit très étudiée, les danseurs se transforment en êtres à la croisée de l'homme caoutchouc et du pantin désarticulé.

### De la rue au CSC...

Tout a commencé cet été dans la rue : Samuel et Tony s'essayaient à cette danse. Ils sont vite rejoints par d'autres danseurs

et amis, tous âgés de 16 à 20 ans. Le nombre d'adeptes s'étoffant et la bise automnale arrivant, ils frappent à la porte du centre socioculturel Jaunais-Blordière qui leur donne le gîte.

"Ils souhaitent une salle pour pouvoir répéter et expérimenter, mais aussi tout simplement pour se retrouver et se détendre. Du coup, nous leur avons proposé un accompagnement et une adhésion au CSC. Cet atelier fonctionne en autogestion sous la responsabilité d'une personne majeure" souligne Jean-Marie Fardel, animateur au CSC. Depuis, la petite troupe se retrouve généralement le vendredi pour s'entraîner dans la perspective des fameux battles (batailles en anglais : deux personnes s'affrontent en dansant, la victoire revient au concurrent qui recueille le plus d'applaudissements). "Y participer est l'un de nos projets", précise Tony.

Rens. 02 28 44 40 00.

## EN BREF...

### ■ BLORDIÈRE Rue de la Chaussée

Suite aux demandes du conseil consultatif de quartier, en octobre 2007, Nantes Métropole réaménage les carrefours de la rue de la Chaussée. Un rond-point, créé à l'intersection de la rue des Carterons, devrait ralentir la circulation et améliorer la sécurité. Quant au rond-point donnant sur la liaison Mendès-France, il sera remplacé par un giratoire plus grand, que les automobilistes ne pourront plus franchir. Fin des travaux au printemps. Coût : 227 000 € TTC.

### ■ CHÂTEAU Rue Victor-Fortun

Nantes Métropole a aménagé la rue Victor-Fortun. Un rond-point a été créé à l'intersection de l'avenue Paul-Langevin pour plus de sécurité. Les trottoirs ont été élargis pour faciliter les déplacements des personnes à mobilité réduite et leur revêtement a été refait. Coût : 30 000 € TTC.

### Parking Trocardière

A partir du 1<sup>er</sup> avril, le stationnement sera interdit sur le terrain C du stade de la Trocardière. Initialement destiné à l'entraînement des footballeurs, cet espace a souvent fait office de parking lors des salons ou compétitions. A la demande des clubs, le terrain retrouvera son usage d'origine après une remise en état et l'implantation de buts.

### ■ PONT-ROUSSEAU Nouveaux bancs

Le service municipal des espaces verts a installé des bancs et des corbeilles à papier dans le parc de la Gare en janvier. Ceux du square Turbel vont être remplacés. Coût des deux interventions : 900 € TTC.

### Plantations rue Chartier

Suite à l'aménagement de la rue Eugène-Chartier par Nantes Métropole, la Ville a planté trois érables pour agrémenter le parking.





Accompagnés par des étudiants tuteurs, les lycéens de Jean-Perrin ouvrent les portes des grandes écoles. Ici, devant l'école de commerce Audencia à Nantes.

## CHÂTEAU

# L'après-bac avec Brio

**Jean-Perrin participe au programme Brio, qui aide des lycéens d'origine modeste à se dessiner un parcours dans l'enseignement supérieur.**

**J**e pensais juste faire un BTS ou travailler directement. Aujourd'hui, j'aimerais intégrer une prépa puis une école d'ingénieurs", indique Jean-Jacques. Idem pour Kevin, qui voulait stopper après le bac. Il vise maintenant les Beaux-Arts. Ces deux élèves de 1<sup>ère</sup> du lycée Jean-Perrin ont intégré tout comme trois de leurs camarades, en janvier 2007, le programme Brio.

Qu'est-ce que Brio ? Tout d'abord, c'est un sigle qui signifie : "Bond pour la réussite par l'initiative et l'ouverture". Concrètement, c'est un dispositif qui

s'adresse aux jeunes d'origine modeste auxquels, bien souvent pour des raisons d'ordre culturel, n'osent franchir les portes des grandes écoles nantaises.

### Des étudiants tuteurs

Aussi, pour lever les blocages, Audencia et Centrale Nantes, huit établissements à classes préparatoires et douze lycées, dont Jean-Perrin, ont donc eu l'idée de lancer ce programme en 2006. Objectif : dévoiler aux élèves de 1<sup>ère</sup>, repérés par leurs professeurs au vu de leur potentiel à mener des études longues, l'éventail

des formations existantes et leur donner confiance en leurs possibilités.

Le dispositif est basé sur le tutorat : des étudiants des grandes écoles Audencia et Centrale Nantes accompagnent les lycéens durant dix-huit mois, dans le cadre d'ateliers, de sorties culturelles, visites d'entreprises. Trente-six lycéens de l'agglomération nantaise forment la première promotion : 4 des 5 lycéens de Jean-Perrin ont depuis opté pour des études longues. La seconde promotion Brio, lancée au début de l'année, compte cinquante-cinq jeunes de 1<sup>ère</sup>, dont huit du lycée Jean-Perrin.



Future implantation de deux hôtels.

## TRENTEMOULT-LES-ILES

# Projets immobiliers rue de l'Île-Macé

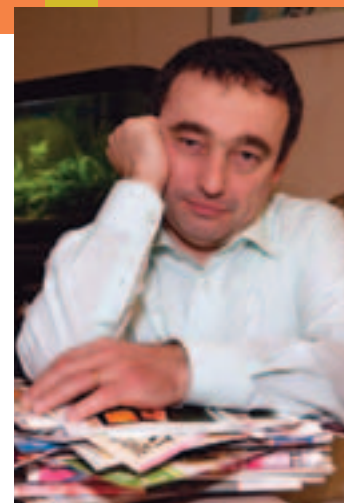
**Deux hôtels en projet à 500 m des Nouvelles Cliniques.**

**D**eux hôtels du groupe Accor, Etap Hôtel et All seasons, de 70 chambres chacun, plus un restaurant pourraient s'ériger dans les années à venir au 1, rue de l'Île-Macé. Sur un terrain de 16 000 m<sup>2</sup>, occupé jusqu'à l'été 2005, par l'entreprise Sonats. La Commission départementale d'équipement

commercial a donné son aval en octobre 2007 à la société angevine de conseil et de promotion immobilière Ligerim-Sogerim.

A deux pas des Nouvelles cliniques nantaises, ces équipements hôteliers permettront d'améliorer les capacités d'accueil de Rezé.

## PAROLE D'HABITANT



**Fabrice Brouard, auteur d'un courrier adressé à la mairie sur les "inondations publicitaires" et utilisateur d'un autocollant pour refuser la pub**

*Les kilos de pub déversés dans ma boîte aux lettres, je compare un peu cela aux spams (courriers indésirables) dans les messageries Internet : ça pollue, ça encombre. En fin de semaine dans mon bac jaune, les prospectus et catalogues divers, ça représente près de la moitié du volume. Quel gâchis ! Je ne sais pas s'il faut les interdire, car certaines personnes les consultent, et d'autres en font leur gagne-pain. Mais, je m'interroge sérieusement sur leur efficacité et aussi sur le positionnement de certaines enseignes qui, à l'heure du développement durable, semblent avoir du mal à se sortir de cette consommation effrénée de papier. Moi, c'est pour ne plus subir passivement cela que j'ai apposé sur ma boîte aux lettres un autocollant spécifique\* "Stop pub". Résultat immédiat dès la pose du message. Ça marche ! Je ne reçois plus que mon courrier et le Rezé Mensuel.*

\* Pour ne plus recevoir de publicité dans sa boîte aux lettres mais continuer à recevoir la presse municipale, se procurer un autocollant auprès de l'accueil de la mairie.

## AGENDA

**Secours populaire**  
Ouverture du vestiaire, 66-68 rue Emile-Zola, les 1<sup>er</sup>, 6, 12, 19, 29 mars de 9h à 12h et de 14h à 17h30. Ouvert à tous. Rens. 02 51 70 03 81.

### Centre socioculturel Loire-et-Seil

**Maison du Port-au-Blé :** cuisine le 4 mars ; sortie "200 arbres à protéger" le 5 mars ; jeu coopératif sur les droits des femmes le 8 mars ; découverte de la gym douce le 18 mars ; animation œufs et chocolat le 19 mars ; chasse aux œufs le 22 mars ; soirée celtique le 22 mars ; marche le 25 mars ; journée bien-être pour les jeunes le 29 mars.

**Maison des Isles :** lecture, bricolage, cuisine... autour du thème du carnaval pour les 3 à 11 ans et leurs parents le 29 mars ; petit-déjeuner sciences humaines sur le thème de l'architecture le 29 mars. "Parents, enfants, toute une histoire..." : une semaine d'échanges proposée aux enfants, parents, grands-parents et à tous ceux qui accueillent des enfants de 0 à 3 ans. Du 10 au 14 mars à la Maison du Port-au-Blé, à la Maison des Isles et à la ludothèque La malle à jouer. Rens. 02 51 11 12 32.

**Cepal**  
Belote le 21 mars à 14h. Tarif : 7€. Spectacle pour enfants pour fêter le printemps le 8 mars à 15h, entrée libre sur réservation. Apporter goûters et boissons à partager. Salle Marchais, 8 rue des Roquios. Rens. 02 40 05 45 27.

**Journée bien-être** (Arpej / CSC Loire et Seil). Pour les 13-25 ans, des ateliers relooking, relaxation... et un débat sur la beauté dans les médias. Gratuit. Samedi 29 mars, de 10h à 18h. Maison du Port-au-Blé. Rens. 02 40 75 89 46.



## PONT-ROUSSEAU

### L'ADT à domicile

**L'association d'aide à domicile ADT 44 installe à Rezé une antenne de proximité pour les habitants du Sud-Loire.**



En 2007, l'association a aidé 5 000 foyers sur le département, dont 42 rezéens pour 3 000 heures de prestations.

L'association départementale d'Aide à domicile pour tous (ADT 44) œuvre depuis 1976 sur le terrain des services à la personne : accompagnement des personnes dépendantes, garde d'enfants, soutien aux parents, tâches ménagères...

Elle est présente depuis décembre au 24 rue Félix-Faure. C'est la douzième antenne qu'elle crée sur le département. "Nous recherchons la proximité avec les usagers et les services sociaux", explique son directeur général, Jacques Stern.

Quatorze personnes professionnelles y sont rattachées : intervenantes sociales et familiales, auxiliaires de vie sociale et employées à domicile. Elles se déplacent sur une dizaine de communes du sud de Nantes dont Rezé. Pour Méline Laidet, responsable de l'antenne, l'implantation à Pont-Rousseau répond à un véritable besoin. "On a déjà beaucoup de demandes issues du quartier, surtout de la part de personnes âgées", relève-t-elle.

Accueil du lundi au vendredi de 9 h à 12 h. Tél. 02 40 97 36 60

## CHÂTEAU

### Des chars au lycée Goussier

**Chars à voile, kart, remorque... Les terminales BEP planchent sur des projets concrets. Avec à la clé, une compétition en Vendée.**

Depuis l'automne, les terminales BEP des sections "métiers de productique mécanique informatisée" et "structures métalliques" du lycée Goussier n'ont pas chômé. Guidés par leurs enseignants, ils coupent, percent, plient, soudent et assemblent des pièces de métal ou de plastique pour réaliser leurs projets : trois chars à voile, une remorque pour les trans-

porter et un kart cross à propulsion. Leur objectif ? Finaliser ces créations pour le challenge inter lycées des 21 et 22 mai, à Notre-Dame-des-Monts (Vendée).

#### Esprit d'équipe

Organisée par l'Académie de Nantes pour promouvoir ces filières professionnelles qui recrutent, la compétition rassemble



**Construits par les lycéens, les chars à voile seront présentés le 8 mars, lors des portes ouvertes du lycée.**

une vingtaine d'établissements. "C'est une manière ludique et motivante de travailler sur un sujet d'examen avec des applications concrètes", confie Xavier Priou, chef de travaux. "Pour les élèves, mener à bien un tel projet est plus enrichissant que de s'exercer sur des échantillons". Rigueur, discipline et esprit d'équipe sont de mise pour confectionner un matériel de qualité.

En attendant le grand jour, les jeunes présenteront leurs chefs-d'œuvre au public lors des portes ouvertes du lycée, samedi 8 mars, de 9h à 16h et à l'occasion du projet "Vis ta ville 2008" le 4 avril à la maison des projets.



Ancien journaliste russe, Vyatcheslav Mytkevitch a ouvert rue Alsace-Lorraine un commerce alimentaire.

## PONT-ROUSSEAU

### Saveurs de Russie

**Une nouvelle boutique pour découvrir les spécialités slaves.**

Depuis la fin de l'année, un petit air de Russie flotte sur Pont-Rousseau. Vyatcheslav Mytkevitch, ancien journaliste à Kharkov (Ukraine), réfugié politique en France depuis cinq ans, a ouvert son commerce le 15 novembre au 22 rue Alsace-Lorraine. "Russie" offre un large choix de produits alimentaires, mais aussi les incontournables poupées, des icô-

nes, des tee-shirts. Vyatcheslav se rend une fois par mois en Allemagne pour y dénicher ces produits importés de Russie et des Républiques voisines. Les russophones de la région, réfugiés, demandeurs d'asile ou conjoints de Français, composent l'essentiel de la clientèle. Certains viennent de loin pour retrouver les saveurs du pays et partager quelques souvenirs. Ils sont par-

ticulièrement friands de tomates, des gros cornichons en bocaux, sarrasin, graines de tournesol, pains d'épices, poissons fumés et saucissons. La boutique propose aussi des livres pour enfants et l'apprentissage du français. Les habitants du quartier éveillent leurs papilles gustatives aux saveurs russes. Leurs préférences vont plutôt aux purées d'aubergines et de courgettes, et aux bières dont le Kvas, fermentée à base de pain. Pour les adeptes des goûts insolites, Vyatcheslav conseille les biscuits à l'avoine, le jus de bouleau et les racines de raifort.

"Russie", au 22 rue Alsace-Lorraine. Tél. 02 40 97 61 91

## PERMANENCES DES ÉLUS

**Jusqu'aux élections municipales et cantonales en mars, les numéros de téléphone pour contacter les élus demeurent inchangés.**

### Élus de quartiers

Renseignements et rendez-vous au 02 40 84 43 47.

### Élus de l'opposition

Renseignements et rendez-vous au 06 62 14 63 48.

### Conseillers généraux

Canton de Bouaye-Rezé, renseignements et rendez-vous au 02 40 99 78 56.

Canton de Rezé-Bouguenais, renseignements et rendez-vous au 02 40 99 09 41.





Cendrillon

## LIVRES

### ■ Valérie Zenatti lit Appelfeld

V. Zénatti a traduit plusieurs romans de l'Israélien Appelfeld. Mar. 4 mars, 19h. Médiathèque Diderot. Rens. 02 40 04 05 37.

### ■ Lecture jeunesse : Erbra

Par la compagnie Ecoutez-voir. L'amitié entre un arbre et un enfant. Dès 9 ans. Sur inscription. Sam. 15 mars, 16h. Médiathèque Diderot.

### ■ Rencontre avec Francis Mizio

François Braud présente cet auteur de polars satiriques. Sam. 29 mars, 15h. Bibliothèque La Noëlle. Rens. 02 40 04 05 49.

compagnie l'Artifice et l'ensemble baroque les Monts du Reuil.

Mar. 11 mars, 20h30. Théâtre municipal. Tarifs : de 6 à 15 €.

## CONCERTS

### ■ Queens of the stone age

Stoner rock californien. Lun. 3 mars, 20h30. Halle de la Trocardière. Rens. 02 51 70 30 40.

### ■ Barok tango

(Arc, Instants du monde). L'Aria mêle tango argentin et fugue baroque. Mar. 4 mars, 20h30. Théâtre municipal. Tarifs : de 6 à 15 €. Rens. 02 51 70 78 00.

Barakason. Gratuit. Rens. 02 51 70 75 75.

### ■ Les Amis de l'orgue

Ensemble La Jaguère (deux violons, alto, violoncelle et flûte traversière). Programme Haydn, Mozart et Schubert. Dim. 16 mars, 17h. Eglise Saint-Paul. Rens. 02 40 04 14 83

### ■ Nosfell

(Arc et Barakason). 1<sup>ère</sup> partie : Resistenz (bal folk moderne). Mar. 18 mars, 20h30. Théâtre municipal. Tarifs : de 8 à 23 €. Rens. 02 51 70 78 00.

### ■ Retour du jeudi

Jakatak (percussions). Jeu. 27 mars, 20h. Bar Barakason. Gratuit.

et sam. 1<sup>er</sup> mars, 10h. Tarifs : indiv. 3 €, famille 6 €. Rens. 02 40 84 43 84.

### ■ Maison radieuse

Visite d'un appartement. Mar., jeu. et sam. matins sur réservation. Tarifs : de 1,65 € à 3,40 €. Rens. 02 40 84 43 84.

## CONFÉRENCES

### ■ Samedi du net

Thème : la formation individualisée à distance. Sam. 8 mars, de 15h à 17h. Médiathèque Diderot.

### ■ Cadr'action

Thème : "énergie-entreprises : subir ou agir ?". Jeu. 20 mars, de 9h à 12h. Parc des expositions,



## FESTIVAL [SONOR]

Le 5 mars, la Barakason accueille Sonor, le festival de la création radiophonique. Au menu, un forum sur le rôle de l'artiste dans les quartiers en rénovation urbaine, suivi de trois mini-concerts. Mercredi 5 mars, forum-info de 18h30 à 20h, Gratuit. Carte blanche à Christian Sébille de 21h à 23h. Tarifs : 3 à 6 €. Rens. 02 51 70 75 75.

## SALON NATURA

Sur le thème "du jardin à la table". (Voir p. 5). Du vendredi 28 au lundi 31 mars. La Trocardière. Rens. www.salon-natura.com.

## INSTANTS DU MONDE

Pour cette 5<sup>e</sup> édition du festival, l'Arc joue les mélanges : baroque croisé tango, vocalises jonglées... Du mardi 4 au dimanche 9 mars. Rens. 02 51 70 78 00.

## FILM "DU MOULIN AU PAIN"

Long métrage sur l'histoire des meuniers et des moulins de bois en Vendée. Un film de Luc Brusseau, produit par l'association des Amis des moulins de Vendée. Samedi 8 mars, 16h et 20h30. Cinéma Saint-Paul. Tarifs : 6 € adultes, 2 € enfants. Rens. 02 40 75 41 91.

## DU JAZZ DANS LE RAVIN

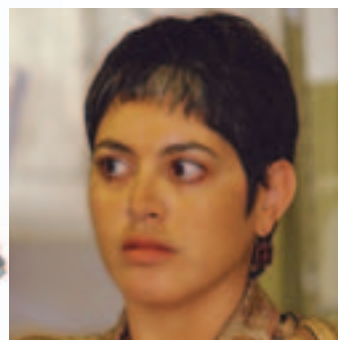
(Arc). Madame Suzie plante son chapiteau dans le parc de la maison radieuse du 14 au 22 mars. Plongez dans le swing de Gainsbourg, période crooner (1958-1965). Voir p. 14. Ven. 14 et 21, sam. 15 et 22, mer. 21 et jeu. 20 mars : 20h30. Dim. 16 mars : 16h. Tarifs : 12 à 19 €. Rens. 02 51 70 78 00.

## CONFÉRENCES MUSICALES À LA BALINIÈRE

- Gerardo Jerez-Le Cam (Barok tango) : samedi 1<sup>er</sup> mars, 18h  
- Aria Voce : samedi 8 mars, 18h  
- Philippe Hersant et Utopik (musique contemporaine) : samedi 15 mars, 18h  
- William Dongois (Renaissance) : samedi 22 mars, 18h  
- Quod Libert (polyphonies) : samedi 29 mars, 18h  
Rens. 02 51 70 78 00.

## FEMMES, DU PRÉJUGÉ À LA DISCRIMINATION

La condition des femmes ici et ailleurs. Du mercredi 19 au samedi 22 mars. Gratuit. Maison des projets. Rens. 02 40 13 44 10.



Valérie Zanetti

## SPECTACLES

### ■ Paï Saï

(Arc, Instants du monde). Vocalises jonglées, par la compagnie Chant de balles. Jeu. 6 mars, 20h30. Théâtre municipal. Tarifs : de 6 à 15 €. Rens. 02 51 70 78 00.

### ■ Cendrillon

(Arc, théâtre musical). Par la



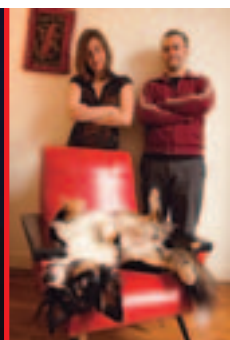
Nosfell

### ■ Mélos

(Arc, Instants du monde). Chants, musique et danse (Iran, Inde, Grèce, Espagne). Dim. 9 mars, 18h. Théâtre municipal. Tarifs : de 8 à 23 €.

### ■ Retour du jeudi

Santa Cruz (punk hardcore-hip hop) et The Bonesetters (hardcore). Jeu. 13 mars, 20h.



Resistenz

## EXPOSITION

### ■ 200 arbres à protéger

Photos, infos et jeux. Jusqu'au 8 mars. Gratuit. Maison des projets. Rens. 02 40 13 44 10.

## PATRIMOINE

### ■ Site archéologique

Visite du site Saint-Lupien. Mer. 5 et 19 mars, 15h



Jazz dans le ravin



Patrimoine, la Maison radieuse

La Beaujoire, Nantes. Rens. 02 51 11 00 11.

## VIDE-GRENIERS

### ■ Château-Sud

Dim. 16 mars. Rue des Frères-Lumière et école Château-Sud. Rens. 02 51 82 41 84.

### ■ Ragon

Avec les chanteurs Georges Sanchis (opéra) et Frédéric Sébastiani (variétés).

Dim. 30 mars. Ecole de Ragon. Rens. 02 28 25 29 30.

### ■ Château

Par le Cepal. Dim. 30 mars. Place du Pays-de-Retz. Rens. 02 40 05 45 27.

## SPORTS

### ■ Grand prix cycliste

(Ragonnaise / UCPR). Dim. 2 mars, 14h30. Maison de quartier de Ragon. Rens. 06 81 28 71 64.

### ■ Randonnée roller

(Roller Skating Rezéen). Départ des Sorinières pour 20 km dans Rezé. Dim. 30 mars, 9h30. Anneau des Sorinières. Rens. 02 40 75 12 95.

### ■ Rezé VTT Tour

(UCPR), 3 circuits VTT et



Grand prix cycliste

2 pédestres. Dim. 30 mars, 8h. Gymnase Arthur-Dugast. Rens. 02 40 84 03 27.

## DIVERS

### ■ Expo-vente

Artisanat d'Afrique et du Tiers-Monde. Ven. 29 fév., de 14 à 19h et sam. 1<sup>er</sup> et dim. 2 mars, de 10h à 19h. Maison des Missions africaines (25 rue des Naudières). Rens. 02 40 75 62 66.



## URGENCES

**POMPIERS : 18**

**POLICE : 17**

**URGENCES MÉDICALES : 15**

**AMBULANCES : 15**

(ambulancier de garde)

**Nouvelles Cliniques Nantaises**

**Service des urgences:**

02 28 25 50 15.

**Allo Enfance maltraitée : 119**

(24h/24h) ou 01 53 06 68 68.

Du lundi au vendredi de 9h à 18h.

**08 VICTIMES : 08 842 846 37**

7j/7 de 9h à 21h, prix d'un appel local.

**CHIRURGIENS-DENTISTES**

**Dimanche 2 mars :**

DUPORTAIL Christian, 202 route de Saint-Joseph, Nantes (02 40 49 83 86)

**Dimanche 9 :**

ANDRIAMANAMPISOA S., 5 quai Henri-Barbusse, Nantes (02 51 86 26 66)

**Dimanche 16 :**

ENGLES Sylvie, 10 rue d'Angleterre Nantes (02 40 47 63 83)

**Dimanche 23 :**

RIAUD Xavier, 145 route de Vannes Saint-Herblain (02 40 76 64 88)

**Lundi 24 :**

PARIS Marcel, 37 rue Félix-Ménétrier Nantes (02 40 52 09 89)

**Dimanche 30 :**

BERTOUD Vincent, 11 place Canclaux Nantes (02 40 73 94 94)

**PHARMACIENS**

**Pharmaciens de garde :** s'adresser au commissariat de police 02 51 11 23 00.

**ACCUEIL PSYCHOLOGIQUE**

Accueil infirmier avec ou sans rendez-vous : 17, rue du Bas-Landreau à Rezé.

Du lundi au vendredi de 8h30 à 19h.

Tél. 02 40 08 98 80.

## PRATIQUE

### Service de prévention de la santé

■ Le service municipal de prévention de la santé assure accueil, écoute et orientation des personnes en difficulté (santé, contraception, drogues, alcool, victimes de violence...).  
Le lundi de 14h à 17h et sur rendez-vous au 02 51 72 71 22.  
Anonyme et gratuit.

### Collecte des objets encombrants

■ La collecte aura lieu mardi 1<sup>er</sup> avril. Déposez les déchets le lundi soir sur le trottoir en les disposant de manière à ne pas gêner la circulation des piétons et à ne pas compromettre leur sécurité. Attention à la dimension et le poids (pas plus de 50 kg). Ils doivent pouvoir être soulevés par deux personnes. Ne sont pas concernés par ce ramassage : pneus, pots de peinture, batteries, déblais, gravats, déchets végétaux, etc. Possibilité de les mettre à la déchetterie.  
Rens. 02 28 03 78 39.

### Collecte des déchets dangereux

■ Elle aura lieu samedi 1<sup>er</sup> mars de 8h à 12h, place du 8-Mai.

### Conteneur sécurisé

■ Les Rezéens souhaitant y déposer leurs aiguilles et seringues peuvent le faire du lundi au vendredi de 8h30 à 12h et de 13h30 à 17h au centre André-Coutant, 12 rue des Déportés.

### Recensement militaire

■ Les jeunes né(e)s en février 1992 doivent se présenter avant le 31 mai au service des formalités administratives de la mairie, avec carte d'identité et livret de famille.

### Cartes d'identité et passeports

■ Les demandes de cartes nationales d'identité et passeports sont à déposer en mairie, au service des formalités administratives du lundi au vendredi de 8h30 à 17h30 et le samedi de 9h à 12h. Réservé aux personnes habitant Rezé. Les mineurs doivent être accompagnés des parents.  
Rens. 02 40 84 42 02

### Inscriptions rentrée 2008 :

■ **Maternelle Le Corbusier**  
Samedi 8, 15 et 29 mars de 10h30 à 11h30 sur rendez-vous au 02 40 75 72 99.

■ **Maternelle Ouche-Dinier**  
Samedi 8, 15 et 29 mars de 9h30 à 11h et les jeudis 6, 13, 20 et 27 mars de 9h30 à 11h15 ou sur rendez-vous au 02 40 75 72 88.

■ **Maternelle du Chêne-Creux**

A partir du samedi 15 mars sur rendez-vous au 02 40 75 71 06.

■ **Maternelle Château-Sud**  
Samedi 8, 15 et 29 mars de 9h30 à 11h et les lundis 10, 17 et 31 mars de 9h30 à 11h15 ou sur rendez-vous au 02 40 75 73 88.

■ **Maternelle de la Galarnière**

A partir du samedi 15 mars sur rendez-vous au 02 40 75 68 76.

■ **Maternelle Roger-Salengro**

Tous les jeudis de 9h à 11h45 et de 13h45 à 17h et les samedis 1er, 8, 15 et 29 mars de 10h30 à 12h.  
Rens. 02 40 75 71 15.

■ **Primaire Jean-Jaurès**

Les vendredis 7 et 14 mars de 14h à 17h et les samedis 8 et 29 mars de 9h à 12h.  
Rens. 02 40 84 44 70.

## ÉTAT CIVIL

### NAISSANCES

**Du 24 octobre au 24 décembre.** Kerebel Maud, 18 rue Raymond-Soulas / Hochet-Cassou Lukas, 1 rue Benjamin-Perret / Fguiri Anis et Amine, 32 rue Augustin-Mouillé / Darolt Justine, 62 rue du Château-d'Eau / Le Podras Mathéo, 49 avenue Pierre-Loti / Rigollet-Charrier Tom, 5 square Henri-Barbusse / Brochard Alix, 1 avenue du Chêne-Gala / Bouchet Flavie, 5 rue des Ouches / Mornet Sacha, 14 rue des Maraichers / Trelcat Chloé, 20 avenue des Cévennes / Bertin Thibault, 38 rue Simone-de-Beauvoir / Donné Anaé, 6 rue des Arts.

### MARIAGES

**Du 26 janvier au 14 février.** Jahan Christophe et Boisteau Nolwenn, 33 rue Augustin-Mouillé / Naveau Tony et Köhegyi Szilvia, 1 place de l'Erdronnière / Oulai Thierry et Beugre Lou, 7 rue de l'Ouche Dinier / Abiven Alain et Michel Bleuenn, 30 avenue de la Libération.

### DÉCÈS

**Du 21 décembre au 23 janvier.** Ringoard Claude, 74 ans / Thébaud Alphonse, 93 ans / Autin Jean, 83 ans / Guinfolleau Didier, 48 ans / Lacoste Jean, 68 ans / Daniel Olivier, 30 ans /

Leconte André, 68 ans / Garnier Maurice, 80 ans / Robitaille Roger, 82 ans / Coutand Michel, 40 ans / Asensio-Fernandez Carmen veuve Roman-Rodriguez, 85 ans / Gras Andrée veuve Boivin, 95 ans / Marchand Jacques, 67 ans / Garreau Nicole épouse Chevalier, 61 ans / Hervouet Marie veuve Chené, 101 ans / Garreau Hélène épouse Clénet, 24 ans / Le Huche Claire, 61 ans / Potier Henriette veuve Audunier, 85 ans / Petitgas Pascal, 43 ans / Rocton Nathalie, 39 ans / Surget Serge, 59 ans / Mahéas Léon, 83 ans / Boju Louise, 101 ans.