

# Rezé Mensuel

#118

Janvier 2017

## Le Chronographe se dévoile



### faits du mois

Vœux  
dans les quartiers  
p. 5



### actu mairie

2016, une année  
rayonnante  
p. 10



### actu quartiers

Les drôles de BD  
de Polystyrène  
p. 17





N°118

**Rezé Mensuel, le magazine municipal**

**Édition :** Ville de Rezé (direction de la communication 02 40 84 42 59)

**Directeur de la publication :** Gérard Allard

**Direction de la communication et rédaction en chef :** Catherine Le Brigand

**Rédaction :** Marie Bulbeau, Antoine de Laporte, Séverine Garreau, Thierry Goussin, Faustine Heugues, Marion Lagadec, Virginie Sombrun, Pascale Wester

**Photos :** Thierry Mezerette, Ludovic Failler

**Conception maquette :** MCM

**Mise en page :** scoop communication

**Impression :** Goubault (La Chapelle-sur-Erdre)

**Régie publicitaire :** Offset 5 (02 40 26 59 56)

**Tirage :** 21 000 exemplaires

**Contact :** Rezé Mensuel, Hôtel de ville – BP 159, 44403 Rezé Cedex, communication@mairie-reze.fr

**Standard mairie :** 02 40 84 43 00.

[www.reze.fr](http://www.reze.fr)



**faits du mois**

- 5 Un nouveau commandant à la gendarmerie
- 6 À votre tour d'être recensé ?
- 7 11-15 ans, des projets plein la tête
- 8 Chœur nomade à l'Auditorium

**actu mairie**

- 9 Nouvelle carte scolaire, nouveau projet éducatif
- 10 2016, une année rayonnante
- 14 Le Chronographe ouvre ses portes

**actu quartiers**

- 16 Le boulodrome reconstruit
- 17 Polystyrène crée des BD à manipuler
- 18 Festival de courts-métrages, première !
- 19 Arsène, gentleman escaladeur

**magazine**

- 20 Des habitants sur les vestiges
- 22 Sortir

**expression**

- 24 Les groupes politiques

**pratique**

- 26 Vie quotidienne



**Très belle année à Rezé**

Dans quelques jours, j'aurai plaisir à vous rencontrer dans le cadre de la cérémonie des vœux. Je vous présenterai nos nouveaux projets pour 2017. Une année qui s'ouvre avec l'inauguration du Chronographe, qui s'érige comme un fanal dans l'histoire de notre cité vieille de plus de deux mille ans.

Face à vous, j'évoquerai les projets conduits en 2016 pour que notre ville vous soit encore plus agréable. Nous avons inauguré en janvier l'Auditorium. Avec vous, nous avons poussé les portes du Jardiversité en septembre. Entre-temps, notre territoire a accueilli une nouvelle résidence pour les jeunes, de nouveaux logements pour accueillir vos enfants et de nouveaux habitants. Nous avons lancé un nouveau service municipal dédié aux jeunes, comme je m'y étais engagé. Nous avons applaudi l'équipe de France de basket venue à Rezé préparer les Jeux olympiques de Rio. Nous avons redoublé d'applaudissements quand nous avons reçu le trophée de la ville la plus sportive des Pays de la Loire et le label de territoire à énergie positive pour la croissance verte par le ministère du Développement durable.

Depuis mon début de mandat, j'ai initié de nouvelles méthodes de travail plus participatives, collectives. Quand nous cherchons des solutions d'intégration des migrants, nous le faisons avec vous. Quand nous réfléchissons aux possibles actions de transition énergétique, au renouvellement des instances de dialogue citoyen, aux actions en direction des jeunes, à l'aménagement de votre quartier, de votre ville... nous le faisons avec vous. Il arrive que nous ne partagions pas toutes et tous les mêmes idées mais l'essentiel est d'en discuter ensemble pour faire émerger l'intérêt commun. Depuis cet automne, cette démarche a un nom : la Fabrique rezéenne. Et nous allons continuer de la faire vivre en 2017.

Je vous souhaite à toutes et à tous une très belle année, qu'elle soit à la hauteur de vos espérances.

**Gérard Allard**  
Maire de Rezé



## Atelier du nettoyage

PRESSING ARTISANAL - SERVICE HAUTE QUALITÉ

Cuir, Daim, Fourrure,  
Tapis, Ameublement,  
Retouches, Stoppage,  
Teinture, Blanchisserie

Horaires d'ouverture  
du mardi au vendredi :  
8h30 à 12h30 - 14h à 19h  
Le samedi :  
8h30 à 16h30

36, rue Aristide Briand - 44400 REZÉ  
Tél. 02 40 75 58 02  
www.atelier-du-nettoyage.fr

# Rezé

Magazine municipal

## Rezé

[mensuel]

(Diffusé à 21000 exemplaires chaque mois)

Réservez votre emplacement publicitaire  
02 40 84 42 99

faits du mois

### PORTRAIT

## Un nouveau commandant à la gendarmerie



Benoît Alegoët, à la tête de la compagnie de Rezé depuis le 1<sup>er</sup> août.

C'est un militaire au cursus original qui a pris, au 1<sup>er</sup> août, le commandement de la compagnie départementale de gendarmerie de Rezé. À 36 ans, le lieutenant-colonel Benoît Alegoët a notamment servi de 2006 à 2015 au sein du GIGN (Groupe d'intervention de la Gendarmerie nationale). Il y a exercé la protection d'autorités en France, en Irak et en Libye, ainsi que des missions de renseignement. Il a aussi dirigé de 2012 à 2015 la force appui opérationnel du GIGN. Il prend

aujourd'hui la responsabilité de la compagnie de Rezé qui compte 232 hommes répartis sur neuf unités. Au sein d'un vaste territoire qui englobe zones urbaines comme rurales (du Pellerin au Loroux-Botttereau en passant par Saint-Philbert-de-Grand-Lieu jusqu'à Clisson), Benoît Alegoët entend « travailler avec l'ensemble des partenaires locaux » pour faire diminuer les atteintes aux personnes et aux biens. Il va aussi cultiver « la proximité des gendarmes avec la population ».

### JEUNESSES

## Parés pour les élections !

Les élections en France, comment ça marche ? Quels rôles et fonctions ont nos élus ? À quoi ça sert de voter ? Les animateurs du service jeunes aident les 11-25 ans à y voir plus clair, quelques mois avant l'élection présidentielle. Une exposition est visible tout le mois de janvier au service jeunes (19, avenue de la Vendée). Jusqu'au 22 janvier, les 11-25 ans peuvent participer à un jeu-concours. Objectif : apporter des idées pour le nouveau nom de la structure qui les accueille au 19, avenue de la Vendée. Les trois meilleures propositions seront ensuite soumises au vote.

+ INFOS : [www.reze.fr](http://www.reze.fr)

### CÉRÉMONIES

## Les vœux du maire

Tout le mois de janvier, lors des cérémonies des vœux, l'équipe municipale rencontre les habitants, les associations et les entreprises des sept quartiers de la ville. L'occasion de partager des moments de convivialité et d'échanger sur l'année écoulée et les projets futurs. Le maire et son équipe municipale vous y attendent.

#### Château

Jeudi 5 janvier à 18h30, salle du Seil (allée de Provence)

#### Pont-Rousseau

Samedi 7 janvier à 11h, salle de l'AEPR (rue Pierre-Brossolette)

#### La Houssais

Mercredi 11 janvier à 18h30, gymnase Chêne-Creux (rue des Landes Belleville)

#### Rezé Hôtel de ville

Samedi 14 janvier à 11h, salle Moyano-Delgado (place Jean-Baptiste-Daviais)

#### Ragon

Mardi 17 janvier à 18h30, CSC Ragon (9, rue du Vivier)

#### La Blordière

Mercredi 18 janvier à 18h30, centre socioculturel Jaunais-Blordière (31, chemin Bleu)

#### Trentemoult

Mardi 24 janvier à 18h30, Maison des Isles (1, allée Claude-Choëmet)

Les personnes sourdes ou malentendantes sont invitées à participer à la cérémonie des vœux de Rezé-Hôtel de ville qui sera traduite en langue des signes.



## VANNERIE DES 3 MOULINS Du 11 janvier au 11 février 2017

# SOLDES

Ouvert du mardi au samedi 10h - 12h30 / 14h - 19h

31 rue Siméon Foucault - 44400 REZÉ • Tél. 02 28 43 62 23 • [www.vanneriedes3moulins.fr](http://www.vanneriedes3moulins.fr)

## ATLANTIQUE OUVERTURES

Fabricant-poseur de vos projets

- OUVERTURES
- FERMETURES
- VERANDAS
- PORTAILS
- PORTES

SORINIÈRES 02 53 55 70 70 | VIGNEUX 02 40 57 10 09

[www.atlantiqueouvertures.com](http://www.atlantiqueouvertures.com)

## Pompes funèbres ATLANTIC

Tous services et articles funéraires  
Marbrerie - Prévoyance  
Chambre funéraire de votre choix

7j/7  
24h/24  
A VOTRE ÉCOUTE

7 place Jean-Baptiste Daviais - 44400 REZÉ - Tél. 02 40 75 04 31  
(En face de l'Hôtel de Ville)

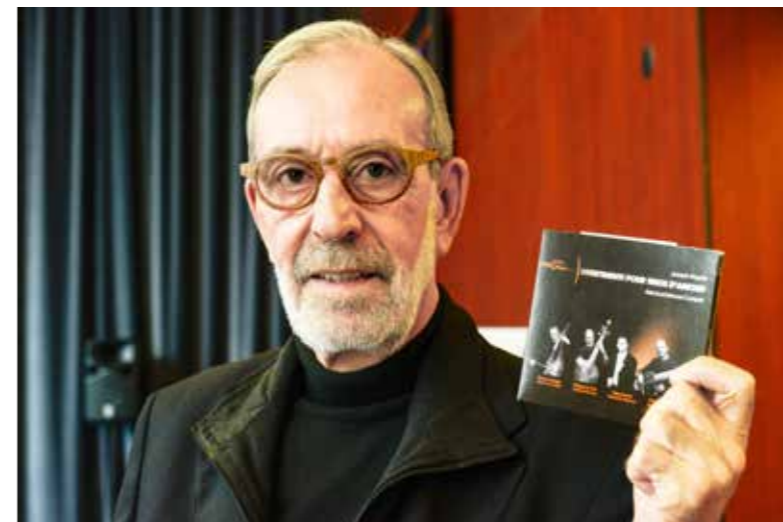


## LA PHOTO

## UP ! MONTE LE SON



Pour sa première édition, le festival Up ! a mis le paquet, du 8 au 10 décembre. Entre rap, slam, beatbox, boum à roulettes, concerts vidéos et expo, le nouveau rendez-vous de la Soufflerie, dédié aux musiques et cultures urbaines, a fait le plein. La deuxième édition est déjà sur les rails.



Philippe Le Corf, fier du nouvel opus de l'Aria Lachrimae Consort.

## CULTURE

## Un nouvel album baroque

Remettre sur le devant de la scène des instruments oubliés, c'est le pari réussi de l'Aria Lachrimae Consort, intégré à la mission baroque de La Soufflerie. L'ensemble musical vient de sortir un nouvel opus *Divertimenti pour trios d'amour*, dernier volet d'une trilogie consacrée au compositeur Joseph Haydn. « Des instruments comme le baryton à cordes ou la clarinette d'amour, disparus entre le 17<sup>e</sup> et le 18<sup>e</sup> siècles, ont été reconstruits. Nous souhaitons faire découvrir au public leur timbre si particulier, explique Philippe Le Corf, directeur artistique de la mission baroque de La Soufflerie. Le résultat ? « Une musique délicate, toujours inventive qui redonne vie à un répertoire longtemps resté dans l'ombre. » Un album à écouter sans modération.

**CD disponible à l'Auditorium, aux horaires d'ouverture de la billetterie, au tarif de 15 €. Également en vente à la Fnac et dans les magasins Leclerc.**

## JEUNESSES

## L'atelier 11-15 ans, des projets plein la tête

L'atelier 11-15 réunit six jeunes Rezéens qui souhaitent monter des projets d'intérêt général. Ils disposent d'un budget de 1 000€ et sont encadrés par le service

jeunesses de la Ville. Leurs premières idées : la réalisation d'un poulailler pour lutter contre le gaspillage alimentaire, et aussi le bricolage et la réparation d'objets usagés. Le 23 novembre, ils les ont partagées avec Claude Lumineau, adjoint au maire délégué aux jeunes. Ils vont désormais se retrouver pour chercher des partenaires et voir comment mettre concrètement en place leurs projets.



+ INFOS : [info-jeunesses@mairie-reze.fr](mailto:info-jeunesses@mairie-reze.fr)  
02 40 84 42 88, [www.reze.fr](http://www.reze.fr)

## RECEUSEMENT

## À votre tour d'être recensé ?

Vous ferez peut-être partie des 1 635 foyers rezéens recensés du 19 janvier au 25 février. Six agents recenseurs, recrutés par la Ville et munis d'une carte officielle, viendront à leur domicile leur remettre plusieurs questionnaires à remplir pour mieux connaître la composition du foyer (réponse possible par Internet). Obligatoire, le recensement est surtout utile à tous. Les données collectées servent notamment à déterminer la participation de l'État au budget des communes, le nombre de conseillers municipaux, l'installation de commerces, l'ouverture de crèches, la construction de nouveaux logements ou encore le développement de moyens de transport. Chaque année, 8 % des foyers rezéens, sélectionnés par l'Institut national de la statistique et des études économiques (Insee), sont recensés.

+ INFOS : [www.le-recensement-et-moi.fr](http://www.le-recensement-et-moi.fr) ou auprès de la mairie : 02 40 84 42 02

## ÉDUCATION

## Apprentis lecteurs



Vingt enfants ont signé la carte d'adhésion au club Coup de pouce.

Les clubs Coup de pouce ont accueilli leurs nouveaux apprentis lecteurs. Vingt élèves de cours préparatoire (CP) des écoles Château-Sud, Pauline-Roland, Plancher et Ragon, repérés par leurs enseignants, seront accompagnés tout au long de l'année pour se familiariser avec les mots. Le 17 novembre dernier, ils ont signé la carte d'adhésion au club de lecture et d'écriture. Ils

s'engagent à se retrouver trois fois par semaine après la classe. Au programme : goûter, travail de lecture et activités ludiques. Les parents de Dylan espèrent que leur fils « va prendre confiance en lui et aimer la lecture ». Yves Fouda, membre de l'association Coup de pouce se veut rassurant et encourageant : « Les progrès sont souvent importants. » Depuis 2007, 150 enfants ont été aidés.

## QUESTION À



Michel Ollivier, responsable du service des espaces verts de la Ville.

## C'est quoi la permaculture ?

« La permaculture, c'est une autre façon de cultiver son jardin. À la fois plus productive, plus économe en énergie et en travail et plus respectueuse de la vie. Êtres humains, animaux, insectes, plantes ou encore micro-organismes doivent pouvoir cohabiter. Créer un jardin en permaculture, c'est avant tout du bon sens et un peu de patience ! La première étape : l'observation. Car chaque lieu est différent. Il faut tirer profit de ses atouts et compenser ses faiblesses. Ensuite, il est important de délimiter des espaces. Par exemple, installer un potager ou une serre près de sa maison et à l'inverse, garder à l'état sauvage l'endroit le plus éloigné de son habitation où pourront se réfugier certains animaux. Ce que nous avons fait au Jardiversité, le nouveau jardin pédagogique de la Ville. Un exemple concret de jardin reposant sur les principes de la permaculture. N'hésitez pas à venir le découvrir lors des ateliers le premier samedi du mois. »

**Le Jardiversité, rue de la Guillerie.**

+ INFOS : [www.reze.fr](http://www.reze.fr)



**La permaculture expliquée aux Rezéens au Jardiversité, chaque premier samedi du mois.**



## VACANCES ADOS

## PRÉPAREZ VOTRE SÉJOUR D'ÉTÉ !

Vous avez entre 13 et 17 ans et un projet de séjour en France pour l'été prochain ? Partez avec l'Arpej. L'association vous accompagne dans l'organisation de votre séjour, aide à gérer votre budget et à organiser des actions d'autofinancement. Pour en savoir plus, une réunion d'information est organisée vendredi 20 janvier à 19h30 à la Classerie (116, rue de la Classerie).



+ INFOS : Espace Ados Touraine, 02 51 82 21 58, espaceadostouraine@arpej-reze.fr

## FINANCES

## « Une situation financière saine »

C'est la Chambre régionale des comptes qui le dit. Elle a passé au peigne fin les comptes de la Ville sur la période 2010-2014. Parmi les bons points : « *Le faible niveau d'endettement* » et « *la bonne capacité d'autofinancement* ». La juridiction indépendante a néanmoins émis quelques réserves. D'une part, sur « *l'augmentation plus rapide des dépenses que des recettes* », expliquée en grande partie par la réduction des ressources provenant de l'État. Et d'autre part, sur « *le non-respect de la durée annuelle du travail des agents* ». Un choix légal assumé par la municipalité pour offrir de bonnes conditions de travail au personnel communal. Les conclusions de la Chambre régionale des comptes sont disponibles sur [www.reze.fr](http://www.reze.fr)

## CONCERT

## Errances vocales

Initié par le pianiste-compositeur Gerardo Jerez le Cam, « Cantos nomades » est un récit musical retraçant les traversées des migrants à travers lieux et époques divers. Il s'est inspiré de l'expérience de sa mère, réfugiée de la guerre civile espagnole, qui a traversé les Pyrénées à pied.

Alternant textes et chansons, le concert est porté par un chœur de foule, composé de 60 chanteurs amateurs. Parmi eux, Claudine. Elle chante depuis trois ans et apprécie l'énergie du groupe : « *Comment vous dire ? Cela me porte, tout simplement.* » Quant à Françoise, elle, n'avait

jamais fait partie d'une chorale, mais « *trouve le travail musical très accessible et la thématique inspirante* ». Des ateliers sont organisés par la Soufflerie, destinés à celles et ceux qui veulent découvrir leur voix. Aucune connaissance préalable n'est requise, l'accent étant mis, avant tout, sur le plaisir de chanter.

**Cantos nomades.**

**Mardi 17 janvier à 20h30 et mercredi 18 janvier à 20h30.**

**L'Auditorium.**

**Tarifs : de 9 € à 21 €.**

+ INFOS : [lasoufflerie.org](http://lasoufflerie.org)



Des chanteurs amateurs dans le chœur de foule.

## VOTRE AVIS

## Rezé, c'est vous qui en parlez !

Naturelle, originale, athlétique. Début décembre, la Ville a mis en avant trois points forts de Rezé à travers une campagne de communication visible à Rezé et dans toute la métropole. Sur la page Facebook de la Ville, vous nous avez partagé les vôtres. C'est le mot « social » que vous avez le plus cité. Mais pas seulement. Pour vous, Rezé est aussi dynamique, familiale, reposante, sportive, éco-solaire, culturelle, historique, attractive en termes de commerces et de loisirs... Autant de qualificatifs qui nous rendent fiers de notre ville. Merci à tous pour votre contribution.



## actu mairie



## ÉDUCATION

## Nouvelle carte scolaire, nouveau projet éducatif

La nouvelle carte scolaire s'appliquera aux nouveaux inscrits à la rentrée 2017.

**La carte scolaire évolue. Pour mieux équilibrer les effectifs dans les écoles publiques de la ville et favoriser la mixité sociale. Autre nouveauté : la création d'instances pour mettre autour de la table tous les acteurs éducatifs, notamment les parents.**

À quoi sert la carte scolaire ? À répartir les élèves dans les différentes écoles publiques de la ville. Rezé est divisée en périmètres scolaires. À chaque école correspond un périmètre. Leurs contours sont aujourd'hui modifiés pour tenir compte de l'arrivée de nouveaux habitants dans certains quartiers. Depuis la rentrée déjà, les enfants de l'îlot Flora-Tristan sont orientés vers l'école Ouche-Dinier. Et une zone mixte a été créée à la Jaguère. Les enfants de ce nouveau micro-quartier sont dirigés soit vers l'école de La Houssais, soit vers l'école Château-Sud, en fonction de leur capacité d'accueil.

Deux autres zones mixtes seront effectives dès la rentrée 2017 :

au sud entre les écoles Ragon et Ouche-Dinier, ainsi qu'au nord entre les écoles Port-au-Blé et Salengro. Les contours de certains périmètres seront simplifiés. « *La carte scolaire doit s'adapter à la réalité de notre territoire*, explique Christine Coutant, adjointe au maire en charge de l'éducation. *Certains quartiers se développent plus vite que d'autres. Les zones mixtes vont permettre de rééquilibrer les effectifs et de favoriser la mixité sociale.* »

## FAVORISER LA COCONSTRUCTION

La Ville tient ses engagements au terme d'un an de concertation : trois nouvelles instances éducatives sont créées. Leur objectif : permettre aux parents d'élèves, enseignants,

représentants de l'Éducation nationale, de la Caisse d'allocations familiales, de l'État, mais aussi aux associations de débattre ensemble autour du projet éducatif de territoire. « *Ces instances vont favoriser la coconstruction avec toutes les parties prenantes*, précise Christine Coutant. *Et notamment avec les parents qui pourront plus facilement s'impliquer.* » Delphine Soldet, une maman engagée à l'école Salengro, intègre l'une des instances : « *Jusqu'à présent, nous ne pouvions pas échanger régulièrement avec tous les acteurs éducatifs. C'est une vraie avancée vers, je l'espère, un dialogue constructif.* »

**Nouvelle carte visible sur [www.reze.fr](http://www.reze.fr)**



## PAROLE D'ÉLUE

Christine Coutant, adjointe au maire en charge de l'éducation

« *Notre ville est en mouvement. La nouvelle carte scolaire est aujourd'hui plus juste pour donner aux enfants rezéens les meilleures conditions pour apprendre. En parallèle, nous associons encore davantage les parents à la réflexion autour des questions éducatives, aux côtés d'acteurs institutionnels et associatifs.* »

## INSCRIPTIONS SCOLAIRES

Les inscriptions scolaires pour la rentrée 2017 sont ouvertes du 9 janvier au 31 mars. Sont concernés les enfants nés en 2014 qui font leur entrée en école maternelle en septembre 2017 ainsi que tous les nouveaux arrivants. Obligatoire, l'inscription s'effectue auprès de la direction de l'éducation. **Uniquement sur rendez-vous au 02 40 84 42 90.**



RÉTROSPECTIVE

# 2016, une année rayonnante



## UNE MINISTRE EN VISITE À L'AUDITORIUM

Les qualités acoustiques de l'Auditorium n'ont pas échappé à Fleur Pellerin, alors ministre de la Culture. Le 21 janvier, elle a visité le nouvel équipement tout juste inauguré.

## PREMIÈRE SAISON DE LA SOUFFLERIE

La Soufflerie, issue de la fusion de l'Arc et de l'Aria, a lancé sa première saison culturelle. Parmi les temps forts : la première édition de Metropolis. Du 17 au 19 mars, les Rezéens ont voyagé au Caire !



## PREMIÈRE ÉDITION DE LA QUINZAINE DES CHŒURS

Du 7 au 21 juin, 400 choristes amateurs ont mêlé leur voix dans l'Auditorium. Une rencontre initiée par l'école municipale de musique et de danse pour montrer toute la richesse et la diversité de la pratique chorale à Rezé.



## UNE NOUVELLE RÉSIDENCE POUR JEUNES TRAVAILLEURS

La résidence Quai 37, gérée par l'association Edit de Nantes Habitat Jeunes, a été inaugurée le 19 avril. Ses premiers locataires, des jeunes travailleurs, ont emménagé dans les 11 logements en février.

## REZÉ, VILLE LA PLUS SPORTIVE DES PAYS DE LA LOIRE

Le 30 janvier, Yannick Supiot, président du Comité régional olympique et sportif, a remis au maire le trophée de la ville la plus sportive des Pays de la Loire. Une belle récompense pour tous les 11 000 sportifs et les bénévoles rezéens.



## LA JEUNESSE EN ACTION

Le 25 mars, le conseil municipal a adopté à l'unanimité le projet de la Ville en direction des jeunes. À la clé : plus de 50 actions concrètes pour accompagner les initiatives des 11-25 ans, favoriser leur autonomie et leur donner une place dans la vie de la cité. Aux manettes : le nouveau service municipal jeunesse.







### LES REZÉENS MOBILISÉS POUR LA TRANSITION ÉCOLOGIQUE

Le 2 février, 241 propositions ont été formulées par 120 habitants lors du forum citoyen développement durable. Certaines figurent dans le plan de 30 actions lancé par la Ville en octobre pour accélérer la transition écologique.

### LE JARDIVERSITÉ A OUVERT SON PORTILLON

Le 8 octobre, la Ville a inauguré son jardin pédagogique, rue de la Guilloterie. Un nouvel espace ouvert à tous, pour trouver des conseils auprès des jardiniers, observer la nature et découvrir des techniques respectueuses de l'environnement au cours d'ateliers organisés chaque premier samedi du mois.



### LES BLEUES QUALIFIÉES À REZÉ POUR LES JO

L'équipe de France féminine de basket a décroché son ticket pour les Jeux olympiques de Rio le 17 juin, sur le parquet de la salle sportive métropolitaine. Au Brésil, les joueuses françaises ont touché de près la médaille : elles se sont inclinées face aux Serbes lors de la petite finale le 20 août.



### LA VILLE MOBILISÉE POUR 36 FAMILLES ROMS

Le 24 juin, le conseil municipal a décidé à l'unanimité de suivre les préconisations formulées par la conférence citoyenne sur les migrants dans la cité. 36 familles roms seront accompagnées par la Ville.



### PREMIERS HABITANTS À CONFLUENT

Premiers habitants et commerces se sont installés à Confluent. La Nantaise d'Habitations a inauguré sa nouvelle résidence avec 119 logements locatifs sociaux le 27 septembre. L'aménagement de ce nouveau quartier situé aux portes de l'île de Nantes se poursuit.

### UN TERRITOIRE À ÉNERGIE POSITIVE

Le 6 juillet, le maire, Gérard Allard, était à Paris aux côtés de Ségolène Royal, ministre de l'Environnement pour la remise du label « Territoire à énergie positive pour la croissance verte », obtenu en début d'année. À la clé : des financements pour mettre en œuvre de nouvelles actions en faveur de la transition écologique.



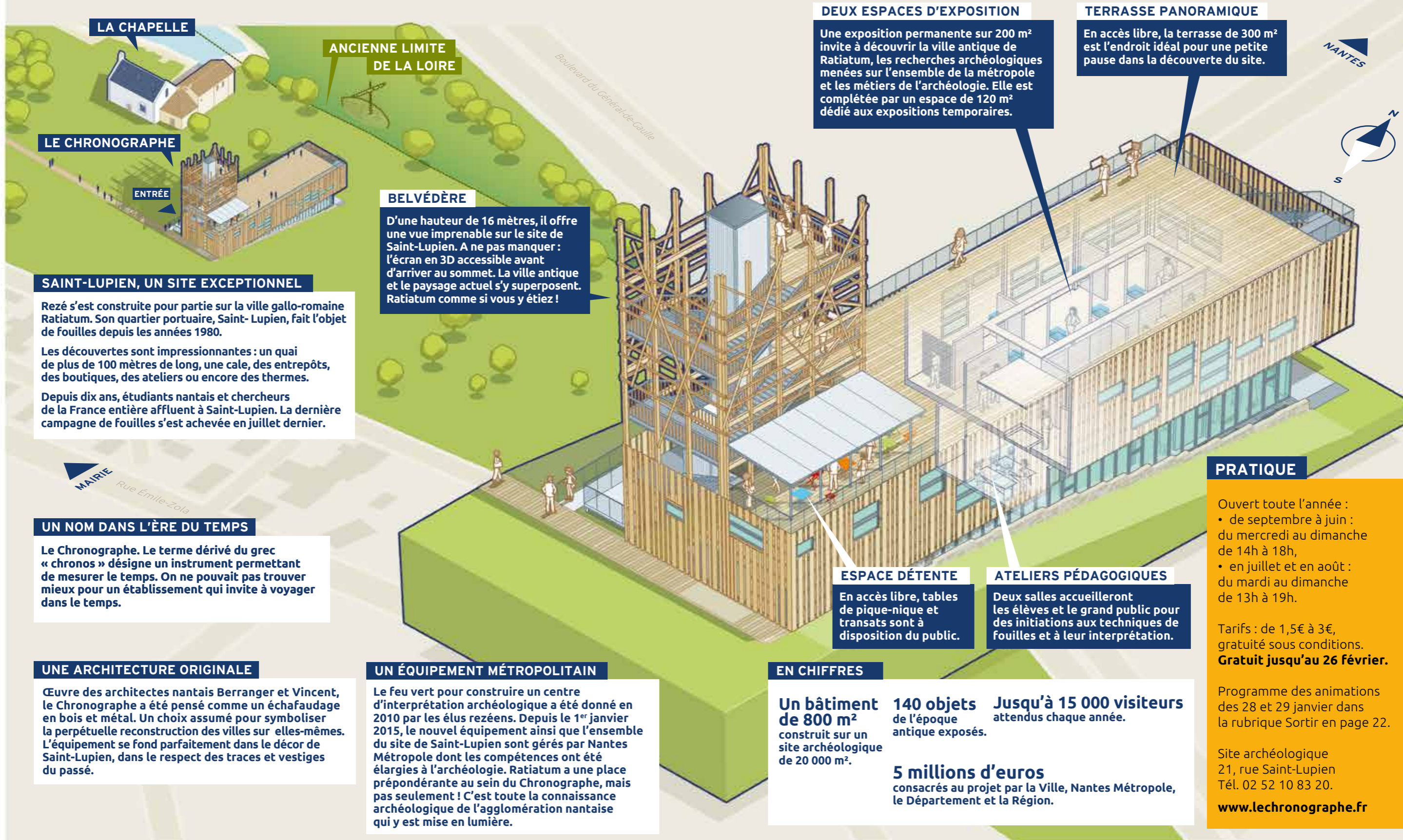
### LA LAÏCITÉ À L'HONNEUR

Du 19 au 26 novembre, la Ville a rappelé son attachement à un concept fondateur de la République française : la laïcité. Au programme : animations, conférences, débats et plantation d'un arbre de la laïcité.



# Le Chronographe ouvre ses portes

Érigé depuis plusieurs mois sur le site de Saint-Lupien, le centre d'interprétation archéologique accueillera ses premiers visiteurs, les 28 et 29 janvier. Un week-end inaugural avec de nombreuses animations ouvertes à tous. Le Chronographe se dévoile enfin !



LA CHAPELLE

ANCIENNE LIMITE  
DE LA LOIRE

LE CHRONOGRAPHE

ENTRÉE

## SAINT-LUPIEN, UN SITE EXCEPTIONNEL

Rezé s'est construite pour partie sur la ville gallo-romaine Ratiatum. Son quartier portuaire, Saint-Lupien, fait l'objet de fouilles depuis les années 1980.

Les découvertes sont impressionnantes : un quai de plus de 100 mètres de long, une cale, des entrepôts, des boutiques, des ateliers ou encore des thermes.

Depuis dix ans, étudiants nantais et chercheurs de la France entière affluent à Saint-Lupien. La dernière campagne de fouilles s'est achevée en juillet dernier.

## BELVÉDÈRE

D'une hauteur de 16 mètres, il offre une vue imprenable sur le site de Saint-Lupien. A ne pas manquer : l'écran en 3D accessible avant d'arriver au sommet. La ville antique et le paysage actuel s'y superposent. Ratiatum comme si vous y étiez !

## UN NOM DANS L'ÈRE DU TEMPS

Le Chronographe. Le terme dérivé du grec « chronos » désigne un instrument permettant de mesurer le temps. On ne pouvait pas trouver mieux pour un établissement qui invite à voyager dans le temps.

## UNE ARCHITECTURE ORIGINALE

Œuvre des architectes nantais Berranger et Vincent, le Chronographe a été pensé comme un échafaudage en bois et métal. Un choix assumé pour symboliser la perpétuelle reconstruction des villes sur elles-mêmes. L'équipement se fond parfaitement dans le décor de Saint-Lupien, dans le respect des traces et vestiges du passé.

## UN ÉQUIPEMENT MÉTROPOLITAIN

Le feu vert pour construire un centre d'interprétation archéologique a été donné en 2010 par les élus rezéens. Depuis le 1<sup>er</sup> janvier 2015, le nouvel équipement ainsi que l'ensemble du site de Saint-Lupien sont gérés par Nantes Métropole dont les compétences ont été élargies à l'archéologie. Ratiatum a une place prépondérante au sein du Chronographe, mais pas seulement ! C'est toute la connaissance archéologique de l'agglomération nantaise qui y est mise en lumière.

## DEUX ESPACES D'EXPOSITION

Une exposition permanente sur 200 m<sup>2</sup> invite à découvrir la ville antique de Ratiatum, les recherches archéologiques menées sur l'ensemble de la métropole et les métiers de l'archéologie. Elle est complétée par un espace de 120 m<sup>2</sup> dédié aux expositions temporaires.

## TERRASSE PANORAMIQUE

En accès libre, la terrasse de 300 m<sup>2</sup> est l'endroit idéal pour une petite pause dans la découverte du site.

## ESPACE DÉTENTE

En accès libre, tables de pique-nique et transats sont à disposition du public.

## ATELIERS PÉDAGOGIQUES

Deux salles accueilleront les élèves et le grand public pour des initiations aux techniques de fouilles et à leur interprétation.

## EN CHIFFRES

Un bâtiment de 800 m<sup>2</sup> construit sur un site archéologique de 20 000 m<sup>2</sup>.

140 objets de l'époque antique exposés.

Jusqu'à 15 000 visiteurs attendus chaque année.

5 millions d'euros consacrés au projet par la Ville, Nantes Métropole, le Département et la Région.

## PRATIQUE

Ouvert toute l'année :

- de septembre à juin : du mercredi au dimanche de 14h à 18h,
- en juillet et en août : du mardi au dimanche de 13h à 19h.

Tarifs : de 1,5€ à 3€, gratuité sous conditions.  
**Gratuit jusqu'au 26 février.**

Programme des animations des 28 et 29 janvier dans la rubrique Sortir en page 22.

Site archéologique  
21, rue Saint-Lupien  
Tél. 02 52 10 83 20.

[www.lechronographe.fr](http://www.lechronographe.fr)



**PERMANENCES  
DES ÉLUS  
DE QUARTIER**

Les élus de quartier tiennent des permanences pour rencontrer les habitants. Chaque citoyen peut rencontrer son conseiller et faire part d'informations sur la vie quotidienne de son quartier (propreté, cadre de vie, proposition d'événements...). N'hésitez pas à vous rendre à ces permanences. Secrétariat des élus : 02 40 84 43 47.

**TRENTEMOULT**

Charlotte Prévot, samedi 28 janvier, de 12 h à 13 h, à la Maison des Isles, allée Choëmet.

**REZÉ-HÔTEL DE VILLE**

Didier Quéraud, samedi 28 janvier, de 11 h à 12 h, à la mairie (bureau état civil).

**PONT-ROUSSEAU**

Stéphanie Cotrel, samedi 28 janvier, de 11 h à 12 h, salle de la Carterie, 38, rue Huchon.

**LA BLORDIÈRE**

Laurent Le Moal, samedi 28 janvier, de 11 h à 12 h, au centre socioculturel Jaunais-Blordière, 31, chemin Bleu.

**LA HOUSSAIS**

Philippe Puiroux, samedi 28 janvier, de 11 h à 12 h, site de la Classerie (bâtiment modulaire).

**RAGON**

Véronique Charbonnier, samedi 28 janvier, de 11 h à 12 h, au centre socioculturel de Ragon, 9, rue du Vivier.

**CHÂTEAU**

Marie-Isabelle Yapo, samedi 28 janvier, de 11 h à 12 h, au centre socioculturel du Château, allée de Touraine.

**RAGON**

**Le boulodrome René-Figureau reconstruit**



Mi-décembre, archers, palétistes et boulistes ont réinvesti le boulodrome René-Figureau. Reconstitué partiellement à la suite de deux incendies en 2014, l'équipement offre désormais un terrain de jeux de plus de 700 m².



Les quatre clubs ont repris leurs marques dans un boulodrome plus grand.

Abattus, les usagers du boulodrome l'étaient en novembre 2014 lorsqu'un second incendie mettait hors d'usage l'équipement. Deux ans et cinq mois de chantier plus tard, c'est un tout autre boulodrome qui s'offre à eux. Une extension de 60 m², un espace de convivialité avec bar, des locaux de rangement propres à chaque association et des sanitaires intérieurs.

**DES SOUHAITS ENTENDUS**

Associés dès les premières étapes des travaux, les quatre clubs qui occupent les murs (L'amicale la Ragonnaise, la Flèche ragonnaise, le Palet club rezéen et la section boules lyonnaises de l'ASBR (Ailes sportives Bouguenais Rezé) ont pu faire entendre leurs souhaits. Les quatre pistes aux bords concaves, adaptés à la pratique de la boule ragonnaise, ont ainsi été conservées. Les distances nécessaires à la pratique du tir à l'arc et de la

boule lyonnaise également. L'accessibilité du bâtiment a été revue. Et pour se prévenir de tout nouvel acte de malveillance, un système de vidéoprotection a été ajouté. Le montant de l'opération s'élève à 242 000 € TTC.

**110 ANS POUR L'AMICALE**

En attendant que ce nouvel équipement, situé au sein du complexe sportif de la Robinière, sorte de terre, la mairie avait proposé aux clubs des créneaux supplémentaires dans d'autres gymnases de la ville. L'amicale la Ragonnaise a pu aussi compter sur la solidarité des clubs de la Bernerie et du Bignon pour continuer à s'adonner à sa passion. Aujourd'hui, forte de ses 110 printemps fêtés le 17 décembre et de ses 70 licenciés, elle regarde l'avenir sereinement et envisage de partir à la conquête des plus jeunes par le biais de séances d'initiation dans les écoles.

**PONT-ROUSSEAU**

**Polystyrène crée des BD à manipuler**



À la Bonneterie, les éditions Polystyrène créent des bandes dessinées « à déplier, combiner, dérouler, mélanger ».

Alex Chauvel, Rémi Farnos, Pierre Jeanneau, Florian Huet et Adrien Thiot-Rader se sont connus aux Beaux-Arts d'Angoulême. Ils se sont réunis autour de leur passion du livre-objet en créant, en 2010, l'association Polystyrène, une maison d'édition originale : « Elle nous permet de faire les livres qui nous plaisent, sollicitant aussi la créativité du lecteur. » La structure s'est installée en 2014 à la Bonneterie, lieu de travail et de stockage pour des ouvrages concoctés avec soin et imprimés « en France, par souci éthique ». Avec pour certains, une finition « maison », comme le dernier, *Thomas et Manon*, une boîte imprimée qui contient 200 cartes racontant en puzzle les aventures de deux personnages. Sans oublier *Layers*, *Alcide*, *Heavy toast*, *Polychromie*, *Toutes les mers par temps calme* : pages trouées,



Avec ses quatre compères, Adrien Thiot-Rader crée des BD pas comme les autres.

livre-affiche, livre-accordéon, pages non reliées à lire dans tous les sens... Autant de bijoux salués dans les festivals, édités à moins de 2 000 exemplaires vendus à petits prix (10 à 22 euros) : « Notre

but n'est pas de faire des bénéfices, mais de nous faire connaître et de partager nos histoires. »

+ INFOS : [www.editionspolystyrene.com](http://www.editionspolystyrene.com)

**TRENTEMOULT**

**« Une ode à la paix »**

La chorale de Trentemoult interprétera, dimanche 22 janvier à l'Auditorium, *L'homme armé*. Une œuvre pacifiste signée Karl Jenkins, sous la direction de Philippe Corbin. Rencontre.



**POURQUOI CETTE ŒUVRE ?**

« Elle va dans le sens de nos engagements humanistes. Cette œuvre est plus que jamais au cœur de l'actualité. Adaptée, pour cette occasion, pour un chœur et un ensemble de neuf instruments, elle réunit des textes profanes, de cultures et religions diverses. C'est une véritable ode à la paix chantée en plusieurs langues (latin, ancien français, anglais, arabe). »

**QU'EXPRIME-T-ELLE ?**

« Dédiée à l'origine aux victimes de la guerre du Kosovo, l'œuvre

du compositeur gallois Jenkins, créée en 2000, exprime la peur des conflits, la peur des destructions. Elle évoque la marche résignée d'hommes envoyés au combat, la violence des batailles, l'agonie. On y retrouve l'appel à la prière, les psaumes, le texte d'un survivant d'Hiroshima, un poème écrit de la plume du grand Kipling... L'homme armé exprime la paix, l'espoir. Avec, pour conclusion, cette affirmation selon laquelle un changement des mentalités est à souhaiter pour le nouveau millénaire. »



« L'homme armé » interprété par la chorale de Trentemoult

Dimanche 22 janvier, 17h. Auditorium de Rezé. Tarifs : 10 €, 5 € (réduit).

+ INFOS : <http://choraledetrentemoult.comli.com>



## AGENDA

DES CHIFFRES  
ET DES LETTRES

Mardis 3, 10, 17, 24 et  
31 janvier de 20 h à 22 h.  
Jeudis 5, 12, 19 et 26 janvier  
de 14 h 15 à 16 h 15. Salle  
Jean-Jaurès, 40, rue Jean-  
Jaurès. Rens. 02 53 78 68 91  
et 02 28 01 31 54.

STAGES CRÉATION  
MASKAFRICA

Pour réaliser en binôme un  
masque africain géant. Avec  
l'association La Compagnie  
transversale. Du 14 janvier  
au 4 février, les samedis de  
14 h à 18 h. 3, place Saint-  
Pierre. Tarifs : 30€ les quatre  
séances et 10€ d'adhésion  
à l'association. Rens.  
09 52 46 79 63.

## SALSA

Cours gratuit. Samedi  
14 janvier de 19 h à 20 h.  
Salle de l'AEPR, 19 bis, rue  
Pierre-Brossolette. Rens.  
07 86 98 74 05.

SOIRÉE DANSANTE  
RÉTRO ET TOUTES  
DANSES

Au profit de l'association  
soutien spondylarthrite  
ankylosante (ASSA). Animée  
par DJ Sébastien. Samedi  
14 janvier à 20 h. Salle de  
l'AEPR, 19 bis, rue Pierre-  
Brossolette. Tarif : 11€. Rens.  
07 86 98 74 05.

## BELOTE

Concours de l'association  
Cépal Rezé-Centre. Vendredi  
20 janvier à 13 h 30. Salle  
Jean-Baptiste-Marchais, 8,  
rue des Roquios. Tarif : 7,50€.  
Rens. 09 84 25 45 96.

APRÈS-MIDI  
DANSANT RÉTRO  
ET TOUTES DANSES

Au profit de l'association  
Onyx danse (ADO). Animé  
par DJ Sébastien. Dimanche  
29 janvier de 15 h à 22 h. Salle  
de l'AEPR, 19 bis, rue Pierre-  
Brossolette. Tarif : 10€ (avec  
buffet). Rens. 07 86 98 74 05.

## PONT-ROUSSEAU

Festival de courts-métrages,  
première !

Le cinéma Saint-Paul lance, le 19 mai prochain, son premier festival  
de courts-métrages ouvert à tous. Les pré-inscriptions débutent  
le 1<sup>er</sup> janvier 2017. Pas une minute à perdre !



Une partie de l'équipe du festival « Montre ton court ».

En 2017, le cinéma Saint-Paul organise  
« Montre ton court », son premier  
festival de courts-métrages. Caméra  
en bandoulière, smartphone à la main,  
initiés ou non, chacun peut y participer.  
Le public jouera le rôle du jury.

## L'AMOUR DU CINÉMA

L'idée de départ vient d'Aurélien Herbin. Il  
a rejoint l'équipe du cinéma il y a un an « à  
la suite du forum des associations », précise-  
t-il. Originaire de Lille, ce cinéophile a été  
séduit par « l'ambiance du cinéma Saint-  
Paul. Les ouvreuses, le grand rideau rouge,  
la projection d'un court-métrage avant  
chaque film... cette salle est une véritable  
ode à l'amour du 7<sup>e</sup> art ». Et Aurélien,  
épaulé par une équipe de dix bénévoles,  
le lui rend bien avec ce nouveau festival.

## UN JURY GRAND PUBLIC

La particularité de « Montre ton court » ?  
Que le dernier mot revienne au public.  
Les spectateurs présents le 19 mai  
voteront pour leur film préféré. D'où  
l'importance que « chaque court-métrage  
ait un scénario qui parle au grand public »,  
explique Aurélien Herbin.

## QUELQUES RÈGLES

Chaque film doit durer sept minutes  
maximum et avoir été produit depuis  
le 1<sup>er</sup> janvier 2015. Les œuvres  
réalisées par des élèves dans un  
cadre scolaire, des membres d'une  
association ou des personnes seules  
sont acceptées. Le réalisateur doit  
être domicilié en Loire-Atlantique.  
Tous les genres sont acceptés sans  
contrainte de matériel. La qualité  
d'image est bien sûr de mise.  
Le règlement complet est disponible  
sur le site internet du cinéma.

## UN PRIX À LA CLÉ

Clôture des inscriptions le 15 mars  
2017. Dix films en compétition à  
découvrir lors de la projection du  
19 mai à 20h07 précises. Le gagnant  
sera désigné par le public, selon une  
grille de points qui tiendra compte  
du scénario, de la mise en scène,  
des éléments techniques, etc. Les  
trois premiers recevront un trophée.  
Quant au film du gagnant, il aura  
l'honneur d'être à l'affiche du cinéma  
toute une semaine.

Inscriptions du 1<sup>er</sup> janvier au 15 mars  
2017.

+ INFOS : Cinéma Saint-Paul, 38, rue Julien-Douillard. 02 40 75 41 91. montretoucourt@gmail.com,  
cinemasaintpaul.asso.fr/Cinéma Saint-Paul

## TRENTEMOULT

## Arsène, gentleman escaladeur



À 14 ans, Arsène Raillard, étoile de l'escalade rezéenne, vit sa dernière année  
de compétition, mais assure qu'il « continuera à grimper et à coacher ».

« J'ai découvert l'escalade  
à Fontainebleau, avec mon  
oncle, à 9 ans. J'ai accroché  
direct ! se souvient Arsène  
Raillard, 14 ans aujourd'hui.  
Trop jeune, j'ai dû attendre un  
an avant d'intégrer le club de  
Rezé, Rez'in et Roc. » Le jeune  
garçon s'avère être, comme  
Lupin, un « monte-en-l'air »  
fort doué qui entame une  
belle collection de titres.  
Sa spécialité : la difficulté.  
« J'aime être en l'air, c'est mon  
monde », confie-t-il. Arsène  
cessera les compétitions  
après cette année qu'il  
espère couronnée par une  
participation au championnat  
de France. Mais celui qui a  
déjà transmis sa passion à  
toute sa famille ne renoncera

pas à voir le bas d'en haut !  
« Je vais continuer à grimper  
et à coacher les autres, leur  
apprendre à lire les voies, leur  
enseigner les techniques...  
Quand j'aurai 16 ans, je pourrai  
passer le brevet d'initiateur.  
L'escalade requiert de la  
concentration, de la tonicité,  
une bonne compréhension de  
soi, de la coordination, de la  
souplesse et... de la prudence !  
Ce sport oblige au respect de  
l'autre : la grimpe se fait en  
binôme. Assureur et grimpeur  
doivent être en parfaite  
entente. » Parole d'un jeune  
et authentique gentleman  
escaladeur !

Entraînements de Rez'in  
et Roc au gymnase  
du Port-au-Blé.

Arsène veut désormais  
enseigner sa passion.



+ INFOS : 02 40 26 96 85.  
rezinroc@free.fr

## RAGON

## Qigong contre Parkinson



Chaque lundi, salle de Praud, Charlotte Madézo anime une séance de qigong destinée aux personnes  
souffrant de la maladie de Parkinson.



Charlotte Madézo initie les malades de Parkinson au qigong.

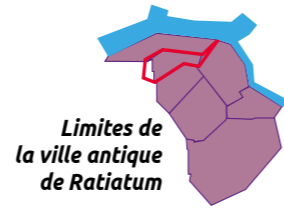
Fin de la séance. Charlotte Madézo invite les participants  
à utiliser une balle de tennis pour un automassage de la  
voûte plantaire : « Debout, si vous le pouvez. » Car, au-delà du  
bien-être qu'il procure, l'exercice permet aussi de travailler  
l'équilibre. Essentiel lorsqu'on souffre de la maladie de  
Parkinson. Le cas de la plupart des pratiquants. Deux  
d'entre eux, accompagnés de leur conjoint, confient :

« C'est un vrai moment de partage, entre malades et aidants. »  
Charlotte est enseignante agréée de qigong, une  
technique chinoise de mouvement et de relaxation,  
accessible à tous. Pour l'association France Parkinson,  
elle propose, depuis plusieurs années, des séances aux  
personnes atteintes de cette pathologie : « L'exercice  
physique leur est particulièrement recommandé. On peut le  
pratiquer partout, sans tenue ni accessoires spécifiques pour  
travailler la tonification musculaire, la respiration, l'équilibre.  
J'adapte les exercices, faciles à reproduire au quotidien,  
en fonction de chacun. » Et Paul, pratiquant assidu, de  
confirmer : « Une fois qu'on a bien intégré les enchaînements,  
on les fait naturellement. J'ai eu de la peine au début. Mais  
maintenant, je sens mieux mon corps. Ma kiné a constaté des  
améliorations. »

+ INFOS : France parkinson :  
www.franceparkinson.fr, franceparkinson44@orange.fr  
Charlotte Madézo :  
06 95 44 51 62, charlotte.madezo@wanadoo.fr



## « Un mur gallo-romain au fond de notre jardin »



Les habitants du vieux bourg de Rezé vivent sur un sol riche en objets et traces de l'Antiquité. Certains d'entre eux font d'étonnantes découvertes. Et peuvent voir leur terrain investi par des fouilles archéologiques préventives.



Houari Belghomari et sa famille vont vivre sous des vestiges.

« C'est quelque chose de spécial, nous allons vivre pile au-dessus d'anciennes civilisations. Nous aimerions conserver un bout de ce mur gallo-romain situé au fond de notre jardin. » Houari Belghomari et sa famille ne vivent pas encore dans leur maison mais l'imaginent déjà très bien. Ils ont eu tout le loisir d'y réfléchir : leur terrain, situé avenue des Treilles, près du site gallo-romain Saint-Lupien, a fait l'objet de deux mois et demi de fouilles archéologiques préventives.

### REZÉ, LA VILLE LA PLUS FOUILLÉE

Distinctes des fouilles programmées, ces opérations sont prescrites par le service régional de l'archéologie (SRA), un service de la Drac des Pays de la Loire (Direction régionale des affaires culturelles). Elles visent à prélever et à recenser le maximum d'informations, afin de connaître les occupations successives d'un site. Qui étaient nos ancêtres ? Comment vivaient-ils ? Quels étaient les objets du quotidien ?



Jacques Daniel, qui vit au-dessus de vestiges, « ressent comme une épaisseur de l'histoire. C'est comme si on était reliés ».

### DES FOUILLES POUR « COMPLÉTER LE PUZZLE »

Le zonage archéologique de Rezé, défini par l'État en 2014, a encore renforcé cette attention. Sur une partie du bourg, cœur présumé de la cité antique de Ratiatum, tout projet d'aménagement supérieur à 20 m<sup>2</sup> fait désormais l'objet d'une phase de diagnostic puis, si nécessaire, de fouilles préventives. C'est ce qui s'est produit récemment avenue des Treilles mais aussi rue Camille-Jouis. Dans les deux cas, des restes de voies antiques et de bâtiments associés ont été découverts. Pour Jocelyn Martineau, l'intérêt de telles fouilles est de dénicher « un morceau de l'histoire de Rezé, qui va se greffer à d'autres morceaux. Le zonage archéologique nous permet d'avoir plus de dossiers qu'avant, de compléter le puzzle. »

### LEUR JARDIN FOURMILLE D'OBJETS

Les habitants du quartier qui vivent dans des maisons anciennes n'ont pas, sauf projet d'extension, connu de fouilles préventives. Beaucoup



Bernard et Mireille Richeux ont découvert un creuset de bronzier qui sera exposé au Chronographe.

apprécient leur environnement relié au passé. Pour Bernard Richeux, qui vit avec sa femme Mireille rue Maurice-Monnier depuis 1981, l'histoire familiale se conjugue avec l'histoire plus lointaine, leur maison ayant appartenu aux grands-parents

**« Du fait des recherches très anciennes menées sur Rezé, on a un regard vigilant sur le secteur. »**  
Jocelyn Martineau

de Bernard. Le jardin fourmille d'objets et de vestiges d'époques non identifiées : morceaux de tuiles et de briques, deux grosses pierres cubiques, une pierre lisse qui serait une ancienne borne de géomètre... Preuve de l'intérêt du lieu, une série de sondages a été conduite dans la propriété au cours des années 1980 et 1990. Plusieurs objets ont été trouvés dont un creuset de bronzier. Un courrier de Nantes Métropole a prévenu le couple que cette découverte serait exposée au Chronographe.

Situé sur le site Saint-Lupien, le nouveau centre d'interprétation archéologique va permettre de valoriser les découvertes faites à Rezé et dans la métropole.

### « UNE ÉPAISSEUR DE L'HISTOIRE »

Jacques Daniel est arrivé en 2009 rue Saint-Lupien. Un quartier que le professeur d'histoire n'a pas choisi au hasard. « Je voulais m'imprégner du lieu », raconte-t-il. Sans creuser – c'est interdit sans autorisation –, il a découvert fortuitement sur son terrain un peson de tisserand romain en terre cuite et une petite tête de statuette votive. « C'est comme un don, un dépôt qu'il faut préserver. Le sous-sol est riche, mais il a été pillé. Quand on est propriétaire, on est le gardien de ce patrimoine, il faut en prendre soin », estime Jacques Daniel, qui a présenté ses découvertes aux

archéologues. En vivant au-dessus de vestiges, « on ressent comme une épaisseur de l'histoire. C'est comme si on était reliés », ajoute-t-il.

### LE PASSÉ N'A PAS FINI DE SE RÉVÉLER

Avec le réaménagement prévu d'une partie du vieux bourg, d'autres fouilles préventives seront bientôt conduites dans le quartier. « Cela donnera sans doute lieu à des découvertes importantes », estime Jocelyn Martineau. Plus au sud de la commune, sur la ZAC de la Brosse qui accueillera le Marché d'intérêt national, l'Inrap (Institut national de recherches archéologiques préventives) va conduire des fouilles sur un site qui a connu des occupations au néolithique, à l'âge du bronze, et sur les périodes gauloise et romaine. Le lointain passé de Rezé et de ses habitants n'a donc pas fini de nous étonner !

### De nouvelles règles pour les découvertes

Promulguée le 7 juillet 2016, la loi relative à la liberté de création, à l'architecture et au patrimoine modifie l'exercice archéologique. Les objets trouvés dans le sous-sol lors de fouilles préventives sont désormais la propriété de l'État. Jusqu'ici le propriétaire du terrain et l'État se les partageaient. Ces nouvelles règles visent une meilleure conservation du patrimoine et évitent la dispersion des collections archéologiques. Le Code du Patrimoine (livre V, titre III) encadre la pratique archéologique en France, toute fouille doit être autorisée par l'État, toute découverte fortuite doit être déclarée en mairie. Les propriétaires ne peuvent fouiller leur terrain, c'est strictement interdit par la loi.



Maison du développement durable  
02 40 13 44 10

La Soufflerie  
02 51 70 78 00

Médiathèque Diderot  
02 40 04 05 37

École municipale de musique et de danse  
02 51 70 78 20



## Concerts

Vendredi 6 janvier à 19h

### IMPROMPTU

Performances inattendues, incarnées par un musicien et un danseur. Proposé par La Soufflerie.

L'Auditorium - Gratuit

Vendredi 13 janvier à 19h

### HOMMAGE À KENNY WHEELER

Immersion dans l'univers original du trompettiste, bugliste et compositeur canadien. Proposé par La Soufflerie.

La Balinière - Gratuit

Samedi 14 janvier à 19h30

### 2HEADED DOG

Rock.

Bistrot Le Canon à Pat' - Entrée libre

Mardi 17 et mercredi 18 janvier à 20h30

### CANTOS NOMADES

Proposé par La Soufflerie. Lire page 8.

L'Auditorium - Tarifs : de 9 à 21€

Vendredi 20 janvier à 19h

### MUSIQUES À DANSER

Un concentré de transe, de swing et de groove, pour un atelier à danser. Pour tous. Proposé par La Soufflerie.

La Barakason - Gratuit

Samedi 21 janvier à 19h30

### OMNI

Hip-hop.

Bistrot Le Canon à Pat' - Entrée libre

Dimanche 22 janvier à 17h

### L'HOMME ARMÉ

Par la chorale de Trememoult. p.19.

L'Auditorium - Tarifs : de 5 à 10€

Jeudi 26 janvier à 20h30

### TOTORRO / THE SLOW SLIDERS

Des pièces épiques et joueuses, brutes et touchantes du quartet rennais Totorro. L'univers cool et lumineux, entre slacker-rock et indie-pop, des Slow Sliders, favoris au titre de meilleur espoir pop 2016 de la Cité des Ducs. Proposé par La Soufflerie.

La Barakason - Tarifs : de 5 à 14€

Vendredi 27 janvier à 19h

### GRENADE

Les étudiants du Pont Supérieur à Nantes mettent à l'honneur les compositeurs Claude Debussy et Manuel de Falla. Proposé par La Soufflerie.

L'Auditorium - Gratuit

Vendredi 27 janvier à 19h30

### ORQUESTA DE LA CALLE

Salsa.

Bistrot Le Canon à Pat' - Entrée libre

Vendredi 27 janvier à 20h30

### SECOND LIFE

Un trio inspiré qui invite à emprunter de nouveaux sentiers sonores où guitare 12 cordes, banjo et informatique musicale jouent un rôle déterminant. Proposé par La Soufflerie.

Théâtre municipal - Tarifs : de 5 à 14€

## Spectacle jeune public

Samedi 21 janvier à 16h30

### GROINK

Les trois petits cochons revus et corrigés. Spectacle musical proposé par La Soufflerie. Dès 3 ans.

Théâtre municipal - Tarifs : de 4 à 8€

## Spectacles

Samedi 7 janvier à 20h30

### LA NUIT DU CAMÉLÉON

Comédie musicale sur fond de grève dans une usine textile. Par La Compagnie au profit de l'association Amis des enfants du monde.

Théâtre municipal

Tarifs : de 5 à 8€ - Rens. 06 23 08 00 03

Dimanche 22 janvier à 15h

### LES CHANTIERS NAVALS

Une plongée dans l'histoire des chantiers navals de Saint-Nazaire à travers la parole d'anciens ouvriers. Par la compagnie d'Arcalade, en partenariat avec le service Patrimoine et mémoires de la Ville. Dès 11 ans.

Médiathèque Diderot - Gratuit  
Réservation conseillée

## Conférences

Jeudi 12 janvier à 14h30 et 20h30

### SUR TOUS LES TERRAINS DU MONDE

N°1 du Sport Aventure. Ciné-conférence Connaissance du monde.

Cinéma Saint-Paul, 38, rue Julien-Douillard

Tarifs : de 4,50 à 9,50€. Gratuit pour les moins de 12 ans - Rens. 06 84 31 51 81

Jeudi 19 janvier à 14h30 et 20h30

### LE PAYS BASQUE

Des Pyrénées-Atlantiques à Bilbao. Ciné-conférence Connaissance du monde.

Cinéma Saint-Paul, 38, rue Julien-Douillard

Tarifs : de 4,50 à 9,50€. Gratuit pour les moins de 12 ans - Rens. 06 84 31 51 81

Mardi 17 janvier à 14h30

### LE THÉÂTRE AUX ARMÉES

Pendant la guerre de 1914-1918 à partir d'un régiment nantais. Mardis de l'histoire. Conférence présentée par Jean Bourgeon.

Résidence Saint-Paul, 103, rue Jean-Fraix  
Entrée libre et gratuite - Rens. 02 51 72 71 27

## Sports

14 janvier à 20h (NRB/Mondeville)

29 janvier à 15h30 (NRB/Tarbes)

### BASKET

Matches du NRB.

Complexe sportif Mangin-Beaulieu

14 janvier à 20h (BCSP/Thouars)

20 janvier à 20h30 (BCSP/La Garnache)

### BASKET

Matches du BCSP (nationale féminine 1).

Gymnase Arthur-Dugast

21 janvier à 20h (NRMV/Tours)

### VOLLEY

Match du NRMV.

Gymnase Arthur-Dugast

## Lectures

Samedi 7 janvier à 10h30 et 11h30

### LA BOÎTE À LECTURES

Aujourd'hui, je suis. Lecture signée par Céline Leservoisier, La machine à histoires.

Réservée aux 18 mois-3 ans.  
Médiathèque Diderot - Gratuit. Sur réservation

Samedi 14 janvier à 11h

### L'HEURE CAUSERIE

Pour partager ses dernières lectures. Réservée aux adultes.

Médiathèque Diderot - Entrée libre

Samedi 14 janvier à 16h

### LA BOÎTE À LECTURES

Lindbergh : les formidables aventures d'une souris volante. Par Evelyne Poiraud, compagnie Le Bouffadou. Réservée aux 7-9 ans.

Médiathèque Diderot - Gratuit. Sur réservation

Samedi 21 janvier à 15h

### PRIX TAPAGE

Rencontre avec Clémentine Beauvais, sélectionnée pour le prix Tapage avec son roman *Les Petites Reines*. Tout public.

Médiathèque Diderot - Gratuit

## Expositions

Jusqu'au 28 janvier

### CHAUVÉ-SOURIS

Découvrez une partie des 21 espèces de chauves-souris présentes en Loire-Atlantique. Proposée par le musée de l'Erdre.

Maison du développement durable  
Entrée libre

Jusqu'au 12 juillet

### MA VIE, MA VILLE, MA PLANÈTE

Pour comprendre les enjeux du développement durable. Exposition interactive proposée par Nantes Métropole.

Maison du développement durable  
Entrée libre

## Loisirs

Dimanche 29 janvier de 9h à 17h

### BOURSE AUX JOUETS DE COLLECTION

Organisée par l'association Collection Passion Nantes.

Halle de la Trocardière  
Tarif : 2€. Gratuit pour les moins de 10 ans  
Rens. 06 30 50 74 23



Découvrez le Chronographe, samedi 28 et dimanche 29 janvier.

## DEUX JOURS D'ANIMATIONS AU CHRONOGRAPHE

Et si vous étiez les premiers à découvrir le Chronographe ? Le centre d'interprétation archéologique, édifié sur le site de Saint-Lupien, ouvre ses portes samedi 28 et dimanche 29 janvier. Pendant deux jours, archéologues et médiateurs vous font visiter gratuitement le Chronographe. L'occasion de remonter le temps à la découverte de la ville antique de Ratiatum. Passez à la loupe : l'exposition permanente, le site archéologique qui s'étend sur près de deux hectares, la chapelle Saint-Lupien et l'actualité archéologique de la métropole. Mettez-vous dans la peau d'un archéologue avec des ateliers ouverts à tous, dès cinq ans. Samedi, dès la tombée de la nuit, venez participer à la mise en lumière du site autour d'un vin chaud. Vous découvrirez également l'œuvre lumineuse *Servante* de Bernard Calet.

Samedi 28 et dimanche 29 janvier, de 14h à 18h. 21, rue Saint-Lupien. Entrée libre. Animations gratuites dans la limite des places disponibles.  
Rens. 02 52 10 83 20.  
[www.lechronographe.fr](http://www.lechronographe.fr)  
Lire aussi page 14.

## MARIE DORLÉANS S'INSTALLE À LA MÉDIATHÈQUE

Du 25 au 28 janvier, plongez dans l'univers poétique et un peu loufoque de Marie Dorléans. La jeune artiste, à la fois auteure et illustratrice, pose ses valises pendant quatre jours à la médiathèque Diderot. Elle animera un atelier ouvert aux parents et enfants (dès trois ans), mercredi 25 janvier de 16h à 18h. Un seul mot d'ordre : s'amuser. Les plus grands pourront découvrir son travail créatif jeudi 26 janvier à 20h30. Marie Dorléans terminera son séjour rezéen par une lecture à voix haute de ses albums lumineux et pleins de fantaisie, samedi 28 janvier à 11h.

Du 25 au 28 janvier. Médiathèque Diderot.

Animations sur inscription.

Programme détaillé sur [mediatheque.reze.fr](http://mediatheque.reze.fr)





## Cette double page est dédiée à l'expression des groupes politiques représentés au conseil municipal.



Retrouvez les tribunes des groupes sur [www.reze.fr](http://www.reze.fr)

Groupes de la majorité Ensemble à gauche pour Rezé avec Gérard Allard

### Les élus socialistes

#### Être garants de l'égal accès à la République

La loi de 1905, celle qui institue la séparation entre les Eglises et l'Etat, celle qui assure la liberté de conscience pour tous de croire, de ne pas croire, d'avoir des convictions, cette loi vient d'avoir 111 ans.

Loi de séparation en 1905, nous œuvrons à ce qu'elle s'affirme comme loi de rassemblement en 2017.

Nous devons encore relever des défis car la laïcité doit se conjuguer avec la justice sociale. Elle doit permettre de construire et renforcer un cadre républicain égalitaire pour lequel l'égalité entre femmes et hommes est une exigence nécessaire, et pour nous, les principes hérités de la laïcité inscrivent dans notre République, et dans notre pacte commun, notamment la liberté de penser, la libre disposition du corps, le maintien de la mixité dans l'espace public. Alors, nous l'affirmons, la laïcité est bien un levier pour lutter contre les discriminations.

Et nous pouvons l'affirmer d'autant plus fort que cette exigence nous la partageons à Rezé avec les amicales laïques, avec de nombreuses associations, avec les citoyens qui ont participé à la semaine de la laïcité en novembre et qui ont fait part de leur engagement viscéral et profond pour une société dans laquelle le dialogue est apaisé, constructif et attentif à donner la parole à tous.

C'est ensemble que nous allons mener ce travail intense d'accompagnement vers la liberté de conscience de chacun et l'émancipation de tous que permettent la culture et l'éducation populaire, mais aussi des services publics forts, garants de l'égal accès à la République pour tous.

Le groupe PS

### Les élus communistes

#### Maintenir et développer les services publics

À l'occasion de la nouvelle année, les élu(e)s communistes vous présentent leurs meilleurs vœux. Dans une société où le sentiment dominant chez nombre de nos concitoyens est l'insécurité (sociale, au travail et dans la vie quotidienne), nous sommes convaincus que l'offre de services publics actuelle doit être sauvegardée et développée. À Rezé, notre collectivité œuvre, dans un contexte budgétaire contraint, à assurer au plus grand nombre l'offre la plus adaptée aux besoins. Il en est ainsi des seniors, des jeunes, des publics les plus fragilisés. Ces dernières années, la municipalité a produit un effort conséquent dans ces domaines. Pour autant, l'incertitude est de mise.

Non pas sur la volonté de vos élu(e)s de gauche qui demeure intacte, veillant en outre à assurer une meilleure participation des citoyens aux choix mis en œuvre (en témoigne la refonte du dialogue citoyen sur la ville), mais par les conditions économiques dans lesquelles nous évoluons. L'État, poursuivant une politique de réduction des déficits publics, s'attèle à ponctionner les collectivités locales, réduisant leurs dotations. Or, ces dotations venaient compenser les pertes de recettes fiscales et des désengagements successifs auxquelles les collectivités ont dû remédier. Aujourd'hui, la ville de Rezé est confrontée à devoir choisir entre les moyens propres à assurer un bon fonctionnement de leurs services publics et des investissements nécessaires pour assurer un bon niveau d'équipements (scolaires, sportifs, culturels...) et pour maintenir une activité économique qui en a bien besoin. Les élu(e)s communistes, avec la majorité municipale, n'entendent pas s'y résigner.

[groupecommuniste@mairie-reze.fr](mailto:groupecommuniste@mairie-reze.fr)

### Les élus verts

#### Les richesses du Château

La zone d'aménagement concertée est une aubaine pour le quartier du Château regroupant 10 % de la population rezéenne la moins aisée sur le plan matériel mais riche sur le plan humain. Ils sont nombreux, dont des familles monoparentales, à vivre dans le parc du feu Château de la famille de Monti. Parfois parachutés au gré des circonstances de la vie, qui d'un divorce, qui d'un exil, qui d'un licenciement, les habitants se côtoient sans parfois se connaître.

Assurer alors son quotidien est si prégnant que le temps peut faire défaut à chacun pour s'investir dans des activités de voisins. Si la maladie, le chômage, la solitude enserrent tout aussi fréquemment de nombreux « Châtelains » ; il n'en demeure pas moins que les habitants, les commerçants, les acteurs et partenaires professionnels et institutionnels ne manquent pas de courage pour initier un changement dans les façons de s'approprier l'espace en

faisant ensemble.

Nous, élus écologistes, soutenons ces actions qui contribuent à partager des savoirs dans l'échange et l'entraide. Formidable opportunité de remodeler des espaces de ce quartier. Formidable opportunité de repenser son organisation en réintroduisant des espaces naturels dans ce lieu minéral.

La Ville impulse la participation des habitants à ce processus de transformation dont l'horizon peut sembler lointain d'ici à 2030. Toutefois le projet ne se limite pas à quelques coups de taloche sur des murs décrépis mais il prend en compte la réalité contextuelle pour dynamiser d'autres manières de vivre... en heureux « châtelains ».

Notre actualité : <http://www.blog.elusvertsdereze.org>, sur Facebook et Twitter @elusecolos\_reze  
Contact : [elus.ecologistes@mairie-reze.fr](mailto:elus.ecologistes@mairie-reze.fr)



Groupe de la minorité

Groupe d'opposition

### Rezé à gauche toute !

#### L'utilisation de notre argent nous intéresse !

Si les moyens d'action d'une municipalité sont principalement conditionnés par le vote du budget, le débat d'orientation budgétaire (DOB) est la première étape qui gagnerait à être améliorée. Engager un véritable échange entre les Rezéens et les élu(e)s avant le vote du budget primitif serait possible, à condition de fixer de nouvelles règles en matière de communication des éléments (documentation, vulgarisation, délais...). Il est aussi indispensable de disposer de repères construits avec la population pour mesurer la pertinence des actions municipales réalisées et à venir. La majorité municipale dit vouloir une ville solidaire, apaisée, attentive à sa jeunesse.... Ces orientations ont un coût. Comment les financer, alors que les communes subissent des baisses drastiques de recettes venant de l'État ?

Par de nouvelles recettes locales ? Si oui, avec quelle justice fiscale ? Par des économies ? Si oui, où ?

Rezé à Gauche Toute ! pense que les citoyen-ne-s ont leur mot à dire dans ce débat avant le vote en conseil municipal. Nous avons proposé une commission des finances ouverte aux habitant-te-s. Idée non retenue par le maire, en contradiction avec une volonté affichée de renouveau du dialogue citoyen. Pourquoi ?

Rezé à Gauche Toute ! est convaincue que plus de transparence et de participation sur le budget pourraient devenir la nouvelle règle à Rezé, dans l'intérêt général.

Contact : [rezeagauchetoute@gmail.com](mailto:rezeagauchetoute@gmail.com)  
Facebook : <https://www.facebook.com/rezeagt>

### LR, NC, DD Ensemble pour Rezé

#### Dialogue citoyen à Rezé : l'art de ne pas communiquer

Le dialogue citoyen revisité s'il est fondé sur le constat de la désaffection de nos concitoyens dans les CCQ, ne fait en réalité que rajouter du compliqué au compliqué et est l'exemple type d'une « usine à gaz ». Que comprendre dans l'empilement de « machins » qui sont soit disant susceptibles d'améliorer le dialogue citoyen, nouveau Graal de ceux qui n'ont rien à proposer et qui évitent surtout de communiquer réellement avec nos concitoyens.

Dialabs : réunions publiques, permanences de quartier et conseillers référents.

Réunions en mouvement, réunions de co-construction, réunions thématiques, adjoints de quartier ou thématiques et comités grands quartiers (CCQ nouvelle génération).

Conférences citoyennes, l'observatoire citoyen des politiques publiques et le conseil municipal, au total 12 structures vont cohabiter et certaines vont même se démultiplier dans les quartiers, et par thèmes. Ajoutons à cela, les outils numériques inhérents à ce projet : plateforme, forum, réseaux sociaux, site internet et outils de concertation spécifiques, ainsi que les autres instances délibératives de la commune (sport, loisirs, culture, éducation, etc).

En fait de dialogue, on installe un parcours du combattant dans lequel on ne sait comment les Rezéens y seront informés, comment ils s'approprient son fonctionnement et comment ils pourront s'y positionner. Le remède proposé est pire que le mal !

Multipliant les instances, la municipalité amoindrit les contestations. Elle instrumentalise le dialogue citoyen comme faire-valoir des politiques souvent décidées par Nantes Métropole.

Les élus municipaux de la Droite et du Centre souhaitent une bonne année à tous les Rezéens et leur adressent tous leurs vœux de bonheur et de santé pour 2017.

Groupe des élus de la droite et du centre  
« Ensemble pour Rezé avec Philippe Seillier »  
[www.reze-avenir.fr](http://www.reze-avenir.fr) Tél : 06 51 74 48 83



**URGENCES**

**POMPIERS : 18**  
**POLICE : 17**  
**URGENCES**  
**MÉDICALES : 15**  
**AMBULANCES : 15**  
**SAMU SOCIAL : 115**  
**PHARMACIENS**  
**DE GARDE : 32 37**

**ÉTAT CIVIL**

**NAISSANCES**

Du 10 octobre au 10 novembre 2016 :  
 Mila Cafaro Tapon ; Lénaïc Tisserand ;  
 Léane Roux ; Mathias Breisack ; Shaheen  
 Zoungrana ; Octave Mahé Lalauze ; Roanito  
 Cosma ; Rachel Gaglione ; Ayden Le Quellec  
 Houis ; Paule-Emmanuelle Bogondo  
 Bayegué ; Elena Denis ; Callie Hamonou ;  
 Titouan Guesdon ; Maélyne L'Honoré ;  
 Nathan Audic Guilleux ; Léna Lenroué ;  
 Charlotte Brochard ; Célia Lenroué ; Alina  
 Georget ; Sacha Philippart ; Léo Ropars  
 Gomez ; Basile Dassonville ; Lucrèce  
 Yannou ; Prune Gillet.

**MARIAGES**

Hors Rezé : Emre Akay, Rezé et Havva  
 Demirel, Nantes ; Corentin Roy, Nantes et  
 Caroline Fiolleau, Rezé ; Tony Bourgeois et  
 Florence Rocher, Rezé ; Nicolas Fournier et  
 Céline Salaud, Rezé.

A Rezé du 12 novembre au 17 décembre  
 2016 : Arnaud Houin et Chloé Chesneau,  
 Rezé ; Gérard Le Hénauff et Christiane  
 Tréhiou, Rezé ; Frédéric Guignard  
 et Morgane Desjardins, Nice (Alpes  
 Maritimes).

**DÉCÈS**

Du 15 octobre au 24 novembre : Françoise  
 Lunel, 64 ans ; Myriam Rousseau née  
 Marzelière, 52 ans ; Victor Bouhier, 93 ans ;  
 Serge Robert, 81 ans ; Michel Le Royer,  
 67 ans ; Michel Blanchard, 84 ans ; Jean-  
 Claude Fresneau, 78 ans ; Monique Garnier  
 née Sérot, 75 ans ; Gérard Ganachaud,  
 81 ans ; Suzanne Giraud née Maugendre,  
 103 ans ; Marguerite Martinet née Le  
 Goardet, 100 ans ; Jacqueline Guilbaudeau  
 née Guibrunet, 65 ans ; Monique Even née  
 Bourdeau, 85 ans ; Paulette Le Floch née  
 Baslande, 89 ans ; Maryvonne Cavé née  
 Coué, 68 ans ; Auguste Coureau, 88 ans ;  
 Maryse Pineau née Cloteau, 77 ans ; Marie  
 Grézeleau née Barteau, 90 ans ; Berthe  
 Chotard née Martin, 79 ans ; Marie Garoché  
 née Quéffelec, 92 ans ; Gloria Guacaneme  
 Guzman née Pena Soto, 55 ans ; Léon  
 Rousseau, 95 ans ; Germaine Jaumouillé  
 née Salaud, 89 ans ; Louise Regnier née  
 Bonnamy, 92 ans ; Suzanne Carquillat  
 Grivaz née Lamy, 89 ans ; Colette Bonafini  
 née Brodin, 91 ans ; Elie Tougeron, 81 ans ;  
 Thérèse Lelou née Bichon, 82 ans ; Yves  
 Leclair, 81 ans ; Jacqueline Le Borgne née  
 Vaur, 84 ans ; Albert Goyaux, 85 ans ;  
 Marthe Pastier née Vrignaud, 84 ans ; Edith  
 Zerrouki née Caurat, 82 ans ; Eliane Cadiet  
 née Rialland, 96 ans ; Gilbert Beffa, 91 ans ;  
 Délice Bouron née Béranger, 83 ans ;  
 Emillienne Fournier née Chanson, 94 ans ;  
 Jacques Bertet, 73 ans ; Rachel Chevalier  
 née Bodinier, 103 ans ; Marcelle Guérin  
 née Jahier, 80 ans ; Francis Leray, 85 ans ;  
 Jeannine Petit, 97 ans ; Anne-Marie  
 Thibaud née Besserve, 61 ans ; Véronique  
 Costet, 52 ans ; Jean Albanese, 85 ans ;  
 Georgette Muller née Seffah, 91 ans ;  
 Suzanne Grime née Chauvin, 85 ans.

**PORTES OUVERTES COLLÈGES ET LYCÉES**

- Collège privé Sainte-Anne : vendredi 20 janvier de 17h à 20h et samedi 21 janvier de 9h30 à 12h30, 11, rue Saint-Lupien. **Rens. 02 40 75 42 71.**
- Collège privé Saint-Paul : samedi 28 janvier de 9h à 13h. 66-68, rue Jean-Jaurès. **Rens. 02 51 11 01 01.**
- Lycée privé général et technologique Notre-Dame : samedi 28 janvier de 8h30 à 15h, 5, rue Gendron. **Rens. 02 40 32 87 87.**
- Lycée privé professionnel Notre-Dame : samedi 28 janvier de 8h30 à 15h, 50, rue Jean-Jaurès. **Rens. 02 40 32 87 87.**

**PRATIQUE**

**ÉCONOMIES D'ÉNERGIE :  
DES CONSEILS**

Vous cherchez des conseils sur les économies d'énergie ? Un conseiller de l'Espace info énergie 44 répond à vos questions. Samedi 14 janvier (sur rendez-vous à 10h, 11h15 ou 12h30) et mercredi 25 janvier (sur rendez-vous à 14h, 15h15 ou 16h30). **Rens : 02 40 13 44 10 ou maisonduDD@mairie-reze.fr.**

**RECENSEMENT DES HERBIERS  
DE LA RÉGION**

Le projet HerbEnLoire vise à répertorier les collections d'herbiers et plus généralement toutes les collections botaniques (bois, mousses, champignons) dans la région. Il est conduit par l'université d'Angers et financé par la Région Pays de la Loire. L'objectif est de protéger ces échantillons de plantes séchées, de les valoriser et de les rendre plus accessibles. Si vous disposez ou avez connaissance d'un herbier, ou pour plus d'informations, contactez : **herbenloire@gmail.com, 06 73 56 75 12.**

**RELAIS CAF : ACCUEIL  
SUR RENDEZ-VOUS**

L'accueil au relais CAF (Caisse d'allocations familiales) de Rezé situé au 6 bis, allée du lac de Grand-Lieu se fait désormais uniquement sur rendez-vous aux horaires d'ouverture :  
 • le mercredi de 8h30 à 12h et de 13h30 à 16h,  
 • le jeudi matin de 8h30 à 12h.  
 Prenez rendez-vous sur **www.caf.fr.**

**BÉNÉVOLES  
POUR MAISONS DE RETRAITE**

L'association des bénévoles des maisons de retraite de Mauperthuis et Alexandre-Plancher recherche des bénévoles pour animer des ateliers récréatifs auprès des résidents avec l'aide de l'animatrice de l'établissement. **Rens : 02 40 75 49 92.**

**Familles d'accueil  
pour adultes  
handicapés**

Le service d'accueil familial thérapeutique pour adultes recrute des familles d'accueil à temps plein pour des adultes présentant un handicap psychique stabilisé, ne disposant pas de suffisamment d'autonomie pour vivre seuls. Les familles bénéficient d'un accompagnement par les équipes médico-psychologiques. Elles sont embauchées dans le cadre d'un contrat de travail avec salaire, indemnisation pour frais, formation continue, congés.

**Rens : Centre hospitalier spécialisé de Blain, accueil familial thérapeutique pour adultes, 36, rue Jules-Verne à Orvault, 02 40 48 65 28 ou aft.nantes@ch-blain.fr.**

**SECOURS POPULAIRE**

Le vestiaire du secours populaire sera ouvert au 66, rue Emile-Zola le jeudi 5, mercredis 11 et 18 et le samedi 28 janvier de 9h à 12h et de 14h à 17h. **Rens : 02 51 70 03 81.**

**DEMARE BEAULIEU IMMOBILIER**  
 Administration de biens - Transactions immobilières  
**SYNDIC DE COPROPRIÉTÉS**  
**Vente, Gestion locative**

*Nous sommes à votre disposition pour vous apporter un service efficace dans la gestion de votre copropriété ou la vente de votre bien. Venez nous rencontrer.*  
 Fabienne DEMARE

**5 boulevard Adolphe Billault - 44200 NANTES - Tél. 02 51 86 34 80**  
 Email : [immobilier@demare-beaulieu.fr](mailto:immobilier@demare-beaulieu.fr) / Site : [www.demare-44-immo.com](http://www.demare-44-immo.com)

**Choisissez votre nouveau garage de proximité**

**QUARTIER RAGON**

**C.S.I Automobiles**

**Vente / réparation**

Toutes marques

**16 rue de la Bauche Thiraud - 44400 REZÉ**  
**Tél. 02 40 54 30 45**

**C.S.I Automobiles : une équipe dynamique à votre service**

**JARDINS AUGUSTA**

RÉSIDENCE SERVICES SÉNIORS

ANIMATIONS SERVICES À LA CARTE

CONTACTEZ-NOUS DÈS MAINTENANT  
 Général Foy Investissement  
 14 rue Petite Sensive - BP 62312 / 44323 NANTES cedex 3  
**02 51 12 79 00**

**Spécialisé en :**

**Climatisation - Ventilation - Chauffage**  
**Electricité courant faible - courant fort**  
**Armoires électriques et maintenance**  
**Désamiantage**

**Agences :**

**Bouguenais, Rennes, Vannes, Angers**  
**Tél. 02 40 32 82 55**  
 contact.groupe.fee@idex.fr





Une résidence intimiste en cœur de ville

un confort de vie privilégié

TRAVAUX EN COURS

VOUS VERREZ LA DIFFERENCE



GRUPE ALTAREA COGEDIM

## À REZÉ Pont Rousseau

ESPRIT LIBRE

UNE CASCADE DE BALCONS ET TERRASSES

DES ESPACES DE VIE DU 2 AU 4 PIÈCES  
BAIGNÉS DE LUMIÈRE



APPARTEMENT  
3 PIÈCES  
à partir de  
**210 000 €<sup>(3)</sup>**

0 811 330 330 Service 0,06 € / min + prix appel

**cogedim.com**

(1) Le dispositif Pinel permet une réduction d'impôts dont le montant dépend de la durée de l'engagement pris par l'acquéreur - Réduction variant de 12 à 21 % - **Le non-respect des engagements de location entraîne la perte des incitations fiscales.** (2) Le prêt à taux zéro ou PTZ est réservé aux primo-accédants pour l'achat d'un logement en résidence principale et soumis à conditions de revenus. Conditions détaillées sur [cogedim.com](http://cogedim.com) ou en espace de vente. (3) Prix lot 205 hors parking, au 1er décembre 2016 dans la limite des stocks disponibles. COGEDIM SAS au capital de 30 000 000 €. Siège Social : 8 Avenue Delcassé - 75008 Paris, RCS Paris n°054 500 814, n°ORIAS 13 005 113. Document non contractuel. Illustration laissée à la libre interprétation de l'artiste destinée à exprimer une intention architecturale d'ensemble et susceptibles d'adaptations. Crédit photo : Getty Image. © CQFD Communication - 12/2016



# ENVIE DE VIVRE UNE AUTRE QUALITÉ D'HABITAT ?

Faites construire  
dans l'Ecoquartier  
du Parc de la Jaguère  
à Rezé,  
à seulement 10 min  
du centre de Nantes.



Terrains à bâtir orientés plein sud

de 250m<sup>2</sup> à 430m<sup>2</sup> à partir de 83 000 € - Contact au 02.40.92.95.30.

Hameau de la Jaguère - Ecoquartier Parc de la Jaguère à Rezé - Loire Océan Développement - [www.lod44.com](http://www.lod44.com)

