

Rezé Mensuel

#179
MAI 2023

A photograph of three children in a garden. In the foreground, a girl with pigtails and a boy are crouching and working in a garden bed. The girl is wearing a floral patterned jacket and a brown fur-lined hood. The boy is wearing a dark blue jacket. In the background, another child is visible, looking towards the camera. The garden has various plants, including tall green stalks and some flowers.

La ville-nature commence à l'école

faits du mois
Elmer Food Beat
à Rezé en fête
P.06

actu mairie
Une Maison
à votre service
P.07

actu mairie
Enveloppes de quartiers :
votez pour vos projets préférés !
P.10





N°179

Rezé Mensuel,
le magazine municipal

Édition : Ville de Rezé
(direction dialogue citoyen et
communication 02 40 84 42 59)

**Direction de
la publication :**

Agnès Bourgeais

Codirection : Hugues Brianceau

Rédaction en chef :

Catherine Le Brigand

Rédaction :

Thierry Goussin, Véronique
Renaudineau et Virginie Sombrun

Photos : Romain Boulanger,
Ludovic Failler, Jean-Félix

Fayolle et Thierry Mezerette

Mise en page :

agencescoopcommunication

13671-MEP

Impression :

Goubault imprimeur

Distribution : Andégave
communication

Régie publicitaire :

Offset 5 (02 40 26 59 56)

Tirage : 24 000 exemplaires

Contact : Rezé Mensuel,
Hôtel de ville – BP 159 –
44403 Rezé Cedex
communication@mairie-reze.fr

Standard mairie :

02 40 84 43 00

www.reze.fr



faits du mois

- 04 Journée de l'Europe :
les jeunes Rezéens bougent !
- 05 Débord de Loire :
l'immanquable
- 06 Des animations estivales
pour les enfants

actu mairie

- 07 La Maison des services :
50 visiteurs par jour depuis un an
- 08 La ville-nature commence
à l'école
- 10 Enveloppes de quartiers :
votez pour vos projets préférés !
- 12 SonoRezé : tendez l'oreille !
- 13 Décès de l'élus Jean-Max Borot
- 14 Les obsèques civiles : parlons-en !
- 15 Carré Daviais prend forme

actu quartiers

- 16 La Maison sport santé
est en pleine forme !
- 17 Une résidence 100 % jeunes
à côté de la Troc'
- 18 Un restaurant caravane se pose
devant Scopéli
- 19 Six foyers rezéens engagés
dans le Défi de l'alimentation
positive

magazine

- 20 Dix ans de fouilles
archéologiques à découvrir
- 22 Sortir

expression

- 24 Les groupes politiques

pratique

- 26 Vie quotidienne

Choisissons des projets pour nos quartiers !

Le vote pour les projets soumis dans le cadre des enveloppes de quartiers s'ouvre à ce jour, et nous nous en réjouissons ! L'étape est importante : elle concrétise la possibilité pour les Rezéennes et les Rezéens de s'impliquer directement dans les choix de la cité.

Cette initiative qui remet aux habitantes et habitants les clés de l'imagination et de la décision pour l'évolution de leurs quartiers me tient particulièrement à cœur. Elle vient compléter l'éventail des multiples démarches participatives que nous portons, en proximité, pour nourrir au quotidien la mise en œuvre de nos actions : des concertations sur l'aménagement du territoire, des mobilisations pour la construction de nos stratégies comme ce fut le cas en matière d'éducation et de santé, un référendum sur la police municipale, ou encore la création d'un observatoire des engagements.

Je crois que nous avons besoin, plus que jamais, de mobiliser le plus grand nombre pour déterminer le devenir de notre territoire. L'élection de représentants institutionnels ne saurait constituer la seule façon de faire vivre notre démocratie. On le voit, cette idée a déjà conduit à désengager une large partie de la population du débat et du combat pour nos idéaux.

Or, c'est ensemble que nous saurons agir pour construire les réponses adaptées à notre territoire. J'en suis convaincue, les décisions prises dans un huis clos n'auront jamais la force d'impulser les transformations collectives dont nous avons besoin pour faire face aux urgences sociales et climatiques qui se posent à nous.

C'est la raison pour laquelle je vous invite à participer à ces démarches, à y convier vos voisins et amis, pour faire vivre notre ville et agir sur son évolution.

Agnès Bourgeais
maire de Rezé



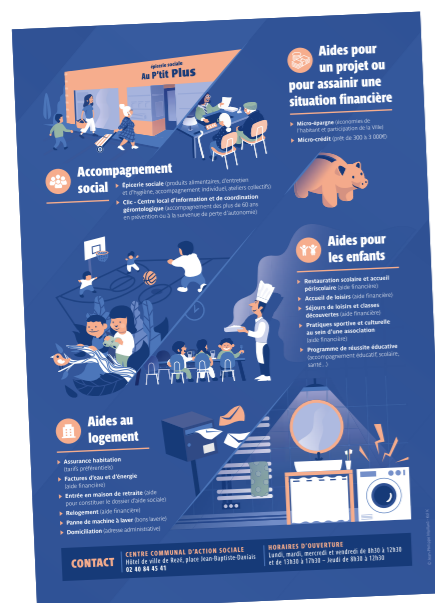


Journée de l'Europe : les jeunes Rezéens bougent !

Berlin, Malaga, Alicante... Des destinations qui ne sont pas seulement un rêve pour les élèves de première en bac pro du lycée Goussier : « Notre accréditation Erasmus+ nous permet de proposer aux jeunes d'effectuer un stage de quatre semaines dans un pays d'Europe, explique Béatrice Drouin, proviseure des lycées Perrin et Goussier. Sélectionnés sur lettre de motivation, résultats scolaires et aptitude à l'autonomie, les élèves sont logés sur place, avec un enseignant, dans une maison louée. Ils travaillent en semaine dans une entreprise, et profitent des week-ends pour faire du tourisme. L'expérience est très positive ! »

Individuellement, les 18-30 ans peuvent profiter de la labellisation de Rezé pour le programme *European Solidarity Corps* (Corps européen de solidarité) et se lancer, accompagnés par la Ville, dans une mission à caractère social, éducatif, sanitaire, humanitaire, environnemental, numérique ou culturel, à l'étranger. Sans prérequis de langue, ni de qualification, avec une prise en charge totale des frais.

INFOS – Lycées : perrin-goussier.paysdelaloire.e-lyco.fr/goussier/ouverture-internationale-goussier ;
Ville : 02 40 84 42 40 (Myriam Serrano, chargée de mission relations européennes et internationales, pour *European Solidarity Corps*) et reze.fr (rubrique Pratique/Jeunesse/Partir en Europe ou à l'international)



En cas de coup dur, contacter le CCAS

Le Centre communal d'action sociale (CCAS) peut vous épauler si vous êtes momentanément en difficulté ou en situation de précarité. Des aides pour se nourrir (bons d'achats utilisables en supermarché, paniers de légumes bio, accès à l'épicerie sociale Au p'tit plus...), pour les enfants (cantine, accueil de loisirs, classes découverte, inscription dans une association sportive ou culturelle...), pour votre logement (bons laverie, factures d'eau et d'énergie...), pour votre santé (achat de matériel médical...) ou pour assainir votre situation financière (micro-crédit...). C'est peut-être pour vous : renseignez-vous !

INFOS – 02 40 84 45 41, reze.fr (rubrique Pratique/Aides sociales)

L'International Rezé Football se féminise

La 37^e édition de l'International Rezé Football se déroulera les 26, 27 et 28 mai sur le site de la Trocardière. Pour la seconde année consécutive, le tournoi de la catégorie U17 accueillera des équipes féminines. Après la réussite de l'édition 2022, les organisateurs ont même décidé de faire évoluer le plateau féminin de six à huit équipes. On retrouvera sur les terrains rezéens des clubs évoluant au haut niveau national, comme le PSG, le FC Nantes, le Toulouse FC, l'AS Saint-Étienne, une équipe américaine, et des ententes locales, FC Rezé, Nantes-Est et Vertou Sud-Loire. L'occasion sera belle pour ces jeunes filles de l'agglomération de se confronter à des joueuses aguerries et pour le public de poursuivre sa découverte du football féminin, en plein essor.

« Le tournoi féminin a apporté l'an dernier un nouvel élan à l'IRF, de nouveaux spectateurs, encore plus de convivialité », note Bruno Naudin, le président de l'association organisatrice. Côté garçons, le plateau a aussi fière allure avec quatre équipes internationales, dont les Grecs de l'Olympiakos, les Espagnols du Real Oviedo et une équipe ukrainienne, le FC Rukh Lviv, dont la présence à Rezé en ces temps de guerre aura une forte valeur symbolique. Le Stade Rennais, le FC Nantes, l'AJA Auxerre, l'AFCOS (La Réunion), Carquefou, Vertou, entre autres, compléteront l'affiche. Comme chaque année, la majorité des jeunes joueuses et joueurs seront hébergé(e)s dans des familles d'accueil



et le tournoi, gratuit pour les spectateurs, reposera sur la mobilisation de ses nombreux bénévoles, que l'on peut encore rejoindre !

Du 26 au 28 mai au stade Léo-Lagrange.
Entrée libre. Demi-finales dimanche 28 mai en matinée, finales à partir de 15h30.

INFOS – internationalrezefoot.com

Débord de Loire : l'immanquable

Il fait partie des événements à ne pas manquer. Débord de Loire est de retour du 30 mai au 5 juin. Quelque 200 bateaux prendront part à cette grande aventure nautique et artistique, dont le célèbre *Belem*. Le 3 juin, le voilier nantais s'élancera aux côtés de deux autres trois-mâts, l'*Oosterschelde* (goélette hollandaise, 1918) et *Le Français* (ex-*Kaskelot*, construit au Danemark, 1948), pour une parade sur la Loire, au départ de Saint-Brevin-les-Pins jusqu'à Nantes. Un spectacle inédit à observer depuis les quais de Trentemoult ou le jardin de la cale Aubin. L'ancien village de pêcheurs vivra aux rythmes des bateaux et de la musique tout le week-end (ateliers danses brésiliennes, déambulation d'une batucada, spectacle de danse hip-hop, bal folk, concert de percussions et chants au féminin). Les adeptes de la petite reine pourront également suivre les bateaux en participant à la vélo-parade organisée le 3 juin le long de l'estuaire par l'association Faites du vélo.

INFOS – deborddeloire.fr



Rezé en fête accueille Elmer Food Beat

Les 17 et 18 juin, place aux fanions, aux tourbillons festifs, aux animations, concerts et pique-niques... Rezé en fête prendra ses quartiers. Le samedi, de midi à 18h, rendez-vous est donné dans sept lieux à l'ombre des arbres sur la rive de Loire à Haute-île (Trentemoult-les Isles, rue des Chevaliers), en bordure de la Sèvre (La Blordière, chemin Bleu), le long de la Jaguère (La Houssais, avenue Willy-Brandt), parc de la Carterie (Pont-Rousseau), terrain de jeux du Bas-Landreau (Château), parc de Praud (Ragon), parc Saint-Lupien (Rezé-Hôtel de ville), avec une large proposition d'animations et de spectacles variés. Dans la soirée, la fête se poursuivra en musique aux Mahaudières (Château) avec la tenue de deux concerts :

les Poussins phoniques (jeune public) et Elmer Food Beat, des déambulations et animations diverses. Et le lendemain ? Nous serons de nouveau en goguette ! Nous passerons notre dimanche (11h30-18h) tous ensemble au bord de l'eau, près des majestueux séquoias et platanes centenaires du parc de la Morinière et sur le joli quai Léon-Sécher. À ne pas manquer : le concert de Delphine Coutant sur la Sèvre, en début d'après-midi.

INFOS – reze.fr (rubrique Actualités)

Journée ville-nature à Pirmil-les Isles



Le dialogue se poursuit autour du futur quartier Pirmil-les Isles. Samedi 3 juin, les habitants sont invités à participer à une journée conviviale de débats et d'échanges sur la place de la nature. Elle débutera par une visite commentée des jardins-tests du quartier (dès 9h30). Et se poursuivra dans le jardin de la cale Aubin pour un pique-nique (dès 12h30), suivi d'ateliers pour imaginer la ville-nature demain et d'animations autour de l'environnement proposées par des associations locales (dès 13h30). Les habitants ont également la possibilité de partager leur perception de la ville-nature via un questionnaire accessible sur reze.fr jusqu'au 17 mai.

Inscription conseillée pour la visite guidée et les ateliers. Accès libre aux animations dans le jardin de la cale Aubin (110, rue de la Basse-Île).

INFOS – reze.fr (rubrique Actualités) ; jeparticipe.reze.fr

Des animations estivales pour les enfants

Cet été, l'association Arpej-Rezé proposera des activités ludiques et pédagogiques aux enfants rezéens dans sept accueils de loisirs (dès 3 ans) et au Club J (11-15 ans). Des moments essentiels pour développer leur créativité et leur autonomie. Pour les accueils de loisirs, la période de préinscription se déroule du mardi 2 au vendredi 12 mai 2023.

Arpej-Rezé, 116, rue de la Classerie.

INFOS – 02 51 83 79 20, arpej-reze.asso.fr



© Arpej

SERVICES PUBLICS

La Maison des services : 50 visiteurs par jour depuis un an

Aide aux démarches administratives et soutien numérique : la Maison des services offre depuis un an aux habitants du Sud-Loire un accueil et une aide personnalisés appréciés chaque jour par une cinquantaine d'usagers.

Chaque jour, une cinquantaine de personnes franchissent le seuil de la Maison des services pour être aidées dans des démarches administratives, particulièrement lorsqu'elles se font en ligne. Ilkin, qui vit en France depuis plus de vingt ans, juge « la Maison des services particulièrement efficace et accueillante ». Leïla, Rezéenne d'origine algérienne, qui parle un français parfait mais a parfois du mal avec l'informatique, renchérit : « Le personnel est sympathique, il y a peu d'attente, et je sais que je peux compter sur quelqu'un si je suis bloquée dans une manipulation. »

MATÉRIEL EN LIBRE-SERVICE ET CONSEILS PERSONNALISÉS

Caisse d'allocations familiales (CAF), complémentaire santé, déclaration de revenus, permis de conduire... On peut utiliser librement l'un des quatre ordinateurs à disposition, ainsi qu'un scanner et une imprimante, obtenir l'aide des quatre agents, et être orienté si besoin vers le bon interlocuteur. « On va au bout des demandes, même si c'est compliqué. Avec pour récompense une satisfaction personnelle et beaucoup de reconnaissance de la part des usagers. »



À la Maison des services, les habitants sont aidés dans leurs démarches administratives et dans l'utilisation des outils numériques.

Nous disposons aussi de deux bureaux confidentiels qui permettent un accueil personnalisé, en toute discrétion », explique Mathilde de Diego Ruiz, coordinatrice de la Maison des services.

FORMATIONS ET ATELIERS THÉMATIQUES

La Maison des services sait aussi s'adapter à la demande, en proposant, par exemple, une formation au logiciel Pronote pour les parents ou, avec la Caisse primaire d'assurance maladie (CPAM), à l'utilisation d'un compte Ameli. On peut aussi prendre rendez-vous un mercredi pour préparer son dossier de

demande de retraite ou participer à des ateliers thématiques avec les partenaires de la structure. Une équipe du centre socioculturel Château partage les locaux de la Maison des services.

Un peu plus d'un an après son ouverture, le 1^{er} février 2022, la structure est bien repérée et appréciée, par les habitants du quartier mais aussi par de nombreux Rezéens et, plus largement, par les habitants du Sud-Loire : « Beaucoup n'avaient jamais mis les pieds au Château et sont heureusement surpris de découvrir un quartier beaucoup plus calme et familial que ce qu'ils imaginaient », remarque Mathilde de Diego Ruiz.

Le « Repair café » : la clinique des grille-pains

Depuis septembre 2022, un samedi matin par mois, et dehors s'il fait beau, la Maison des services accueille le Repair café (atelier de réparation collaboratif) du centre socioculturel (CSC) Château : « L'idée est née après un débat sur la solidarité lancé par le CSC, explique Rémi, cofondateur et animateur de l'atelier, avec Caroline et David. Le principe est très simple : on apporte son grille-pain, sa bouilloire électrique ou un jouet en panne et on démonte ensemble l'objet. C'est un peu du jeu, de l'enquête... Quand on trouve l'origine du problème, si c'est simplement un faux contact ou une vis qui se balade, on répare. On n'est pas de grands pros mais, si on s'y met tous, on y arrive ! Et si on n'y parvient pas, ce n'est pas très grave, on aura au moins passé un bon moment ! ». On peut venir directement avec son appareil, ou laisser un mot sur le tableau prévu pour recueillir les besoins.

INFOS – 02 51 70 75 70, cscchateau.fr

INFOS – Place François-Mitterrand – 02 40 84 52 80 – Mardi de 9h30 à 12h30 et de 14h à 18h30, mercredi de 9h30 à 12h30 (sur rendez-vous l'après-midi), jeudi de 9h30 à 12h30 et samedi, vendredi de 9h30 à 12h30 (sauf 1^{er} vendredi du mois) et de 14h à 17h30



FACILE À LIRE

Les habitants ayant des difficultés

dans les démarches avec les institutions peuvent se faire aider à la Maison des services. Les habitants sont aussi aidés pour être plus à l'aise sur l'ordinateur.



ÉDUCATION

La ville-nature commence à l'école

À l'école Jean-Jaurès, les élèves participent aux plantations.

PAROLE À L'ÉLUE

ISABELLE COIRIER,
adjointe déléguée à l'éducation



« Que les enfants puissent avoir un vrai lien à la nature est l'un des 12 chantiers de la démarche "Grandir et vivre ensemble à Rezé", issue de notre projet éducatif de territoire. Mettre à disposition des écoles et des centres de loisirs des bacs et des espaces végétalisés est essentiel pour permettre aux équipes éducatives de développer les temps extérieurs pour la sensibilisation des enfants à la biodiversité, mais également pour favoriser leur sociabilisation, leur créativité et la sérénité du climat scolaire. »

De plus en plus vertes, les cours des écoles rezéennes deviennent jardins, et même potagers. On gratte la terre, on sème, on arrose, on observe la pousse et... on déguste ! Une activité pédagogique à part entière, qui met en jeu divers apprentissages. Quelques exemples.

La ville-nature concerne tout le monde, à commencer par les plus jeunes. Dans les écoles rezéennes, les cours se végétalisent. Les élèves en profitent pendant les récré, mais beaucoup sont aussi invités à participer à la création ou à l'entretien des jardins. L'occasion de prendre l'air, et de découvrir, d'observer et d'expérimenter autour du végétal. Car jardiner, c'est aussi découvrir son environnement, exercer sa dextérité et sa créativité, développer son autonomie, être attentif, patient... et manger ce qu'on a fait pousser !

LES (TOUT-PETITS) POUCES VERTS, DÈS LA MATERNELLE

Dans plusieurs écoles maternelles rezéennes, le jardinage est au programme. À **Simone-Veil**, quelque 60 m² de terre sont très utilisés : « La

Ville a planté cinq arbres fruitiers et installé trois bacs potagers, raconte Claire Ouiste, directrice. Toutes les classes participent à l'activité, via l'opération "petits jardiniers en herbe" avec la Maison du développement durable et l'association La Cicadelle : un animateur vient préparer le terrain et commencer les plantations. Puis, les élèves font une liste de souhaits et se chargent de l'achat des graines qui sont semées en classe. Les deux classes les plus proches du jardin sont responsables de son arrosage, les grandes sections préparent les étiquettes pour identifier les plantes. Et tout le monde déguste tomates cerises, fraises... ! Trois classes passent aussi une demi-journée par semaine dehors, dans les parcs de la ville, pour observer la nature, faire du sport... Tout le monde est très investi, c'est chouette de jardiner ensemble ! »

Même enthousiasme à **Ouche-Dinier**, où l'on utilise depuis l'an dernier une partie de l'espace enherbé de la cour : « Nous avons tout fait nous-mêmes, avec l'aide de parents d'élèves, en commençant par enrichir le sol, explique Aurélie Roy, directrice. En octobre dernier, nous avons préparé un espace de senteurs avec des herbes et des plantes aromatiques. Et le potager a redémarré au printemps ! De plus, nous profitons de la proximité du bois des Naudières pour y faire régulièrement classe en extérieur. »

UN POTAGER, DES FLEURS ET BIENTÔT DES POULES ?

Les plus grands ne sont pas en reste. Du CP au CM1, on cultive aussi. À **Salengro**, pas moins de 2 000 m² de nature sont attenants à la cour et accessibles pendant les récré. Le périscolaire en profite tous les jours, l'Arpej les investit le mercredi. « Le jardinage fait partie des activités scolaires, plus ou moins, selon les années et les enseignants, explique Matthieu Brochard, directeur de l'école. Toutes les classes font des sciences au jardin, une partie des activités sportives s'y déroule. Des carrés de potager sont entretenus par les enfants, qui plantent également des bulbes de fleurs. Les quatre tables installées par la Ville peuvent accueillir toute une classe pour des cours à l'extérieur. Le conseil d'élèves a émis l'idée d'installer un poulailler... »

UN TERRAIN D'EXPÉRIMENTATIONS

Au **Chêne-Creux**, la cour d'été a été créée en juin 2022, avec un emplacement réservé aux élèves. Un jardin tout neuf qu'on a commencé à travailler après les vacances de printemps et où, « si tout va bien », précise Sylvie de Casenove, directrice de l'école élémentaire, un potager « expérimental » verra le jour : « Nous laisserons les enfants expérimenter pour découvrir quels sont les besoins des plantes et comment y pourvoir afin d'entretenir le jardin. »

LES MATHS AU JARDIN

Un peu délaissé ces dernières années, le jardin de l'école **Jean-Jaurès** à Trentemoult est en cours de préparation. Tous les élèves ont participé au désherbage et ont fait des semis en classe pour garnir les futurs jardins des senteurs, potager et espace floral. Dès le début du printemps, la nature s'est installée dans l'école sous la forme de bulbes plantés dans des jardinières : « Le jardin fait partie intégrante de notre projet pédagogique, souligne Aurélie Bernoud, directrice de l'école. Il est bien sûr utilisé pour les sciences, mais aussi pour les maths, puisque nous mesurons, par exemple, la pousse des bulbes. Nous étudions les feuilles, les saisons, la temporalité. Et nous visitons les jardins collectifs voisins. »

« DU POP-CORN AVEC NOTRE MAÏS »

L'école **Sainte-Anne Saint-Joseph** a, quant à elle, commencé le jardinage à la suite du confinement, avec les parents d'élèves qui ont consacré quelques matinées à fabriquer, avec des palettes, des bacs pour le potager et un petit amphithéâtre pour faire classe dehors. Désormais, deux grands bacs sont attribués à chaque classe, qui l'entretient d'année en année et suit ainsi l'évolution des plantations : « Le jardin est en accès libre. L'activité sert de support à de nombreux apprentissages, dont celui de la saisonnalité. Et nous avons fait du pop-corn avec notre propre maïs ! », sourit Florise Dupanier, cheffe d'établissement.

La nature gagne encore du terrain ! À la rentrée prochaine, la cour de l'école élémentaire Pauline-Roland sera végétalisée et les élèves de Port-au-Blé et Ouche-Dinier pourront profiter d'espaces verts attenants à leur école.



FACILE À LIRE

Dans beaucoup d'écoles de Rezé,

les enfants plantent des arbres et des fleurs, cultivent des potagers. Les enfants s'en occupent ensuite tout au long de l'année.



À l'école Salengro, les quatre tables installées par la Ville permettent de faire cours à l'extérieur.

ENVELOPPES DE QUARTIERS

Votez pour vos projets préférés !

En début d'année, la Ville a invité les habitants à proposer leurs idées dans le cadre des enveloppes de quartiers; un budget maximum de 5 000€ étant alloué à chacun des sept quartiers. Sur les 71 projets déposés par les Rezéennes et Rezéens, 28 ont été retenus selon les critères du règlement intérieur. Ils seront soumis au vote des habitants du 27 avril au 17 mai. Le projet qui aura recueilli le plus de voix dans chaque quartier sera financé par la Ville. Tous aux urnes !



Vote: mode d'emploi

Où s'informer sur les projets et où voter ?

- En ligne sur la plateforme dédiée : enveloppesquartiers.reze.fr
- En remplissant un bulletin de vote papier accessible :
 - > dans les lieux suivants : hôtel de ville, médiathèque Diderot, piscine Victor-Jara, centres socioculturels, centre musical de la Balinière, Maison du développement durable, Maison des services, service jeunesse et citoyenneté ;
 - > lors des rencontres de quartiers (3 mai de 17h à 19h au Super U de la Galarnière ; 4 mai de 16h30 à 18h30 à l'Intermarché de La Blordière ; 5 mai de 17h à 19h dans le parc Paul-Allain ; 10 mai de 16h à 18h sur la place Saint-Pierre ; 11 mai de 17h à 19h proche école et marché de Ragon ; 12 mai de 9h30 à 12h au marché de Pont-Rousseau ; 13 mai de 9h30 à 12h au marché de Trentemoult) ;
 - > lors de permanences (28 avril et 5 mai de 9h à 12h au marché sur la place du 8-Mai ; 3 et 10 mai de 14h à 17h dans la galerie d'Atout-Sud).

Qui peut voter ?

Tous les Rezéens âgés d'au moins 9 ans.

Quand voter ?

Du jeudi 27 avril au mercredi 17 mai.

Comment voter ?

Chaque votant dispose de trois voix qu'il peut répartir sur un seul ou plusieurs projets, même si les projets ne relèvent pas de son quartier. Chaque votant ne peut voter qu'une seule fois.

Quand seront diffusés les résultats ?

Les projets lauréats seront annoncés vendredi 2 juin à 18h30 par la maire. Ils seront également affichés sur reze.fr

INFOS – Service dialogue citoyen, 02 40 84 42 44, dialoguecitoyen@mairie-reze.fr

Projets par quartiers

- 📁 Trenteboulodrome
- 📁 Fête de quartier
- 📁 Couleurs et Vie !
- 📁 Communs Fruits
- 📁 Pétanque et bancs publics
- 📁 Table de ping-pong
- 📁 BALade

- 📁 Parc canin
- 📁 Amphithéâtre de plein air
- 📁 Trions nos déchets

- 📁 La vie de Château
- 📁 Cabane à livres
- 📁 Panneaux ludiques sur l'environnement
- 📁 Imaginons des sculptures
- 📁 Poulailler collectif

- 📁 Espace convivial et ombragé
- 📁 Ciné en plein air
- 📁 La Jaguère : du village à l'éco-quartier
- 📁 De l'eau pour les sportifs

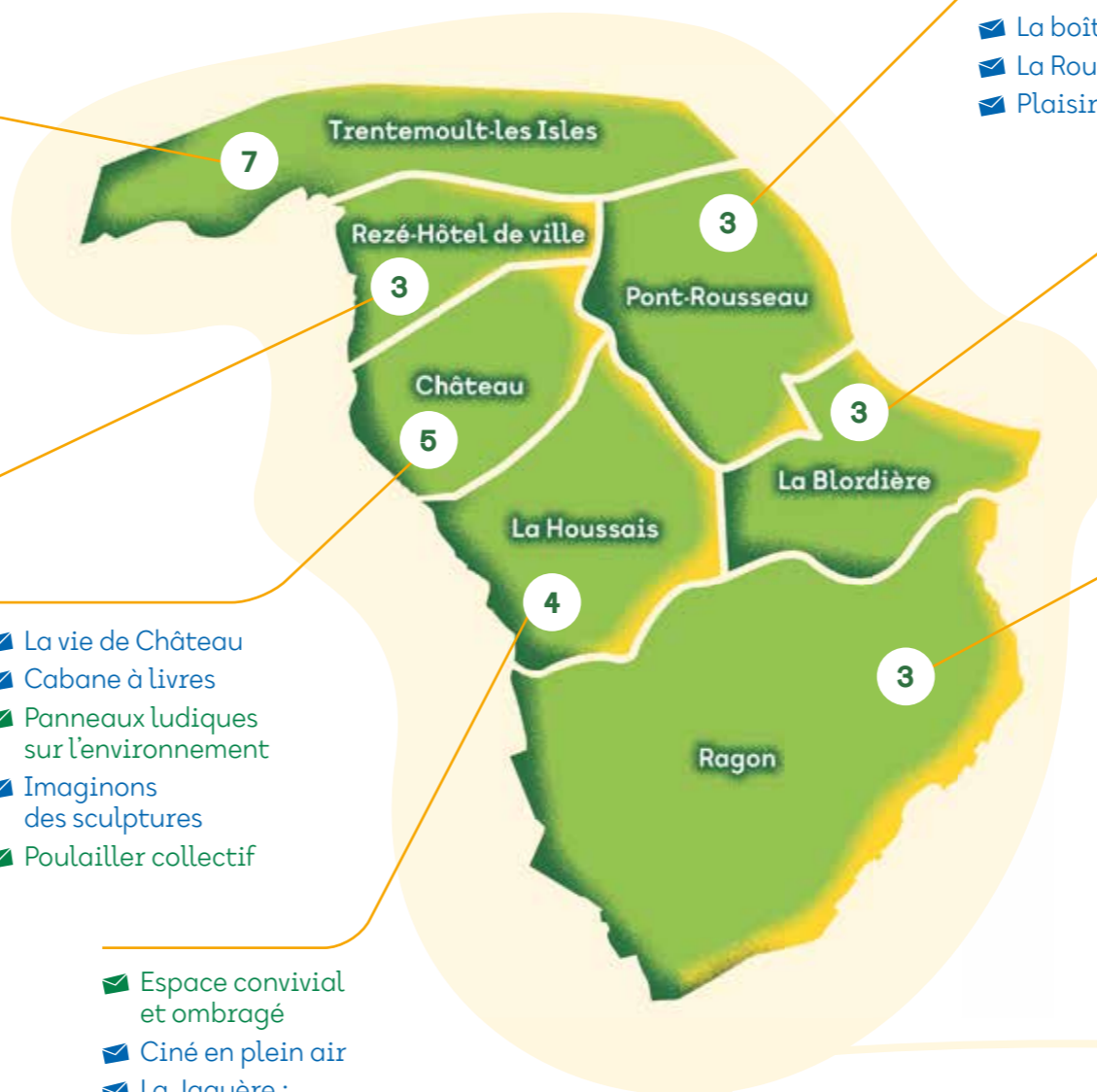
- 📁 La boîte à culture
- 📁 La Roussipontine
- 📁 Plaisir d'écrire

- 📁 Expos en plein air
- 📁 La Guinguette
- 📁 Village sports urbains

- 📁 Ping-pong à Praud
- 📁 Bancs publics
- 📁 Le Carré d'Ragon, place de quartier !

- 📁 Culture, loisirs et sport
- 📁 Aménagement et urbanisme
- 📁 Environnement, espaces verts et transition écologique
- 📁 Bâtiments et équipements publics

Votez en ligne



PAROLE À L'ÉLUE

ÉVA PAQUEREAU, adjointe en charge du dialogue citoyen



« Un bel élan créatif et collectif a émergé de cette première édition des enveloppes de quartiers, comme en témoignent les 71 idées déposées. Un grand merci à celles et ceux qui, en s'inspirant de l'identité de chaque quartier, ont proposé une grande diversité de projets. Ces derniers permettront, j'en suis certaine, de faire évoluer Rezé sous le signe de la convivialité et du lien entre les habitantes et les habitants. Bien que tous les projets ne puissent être lauréats, soyez assurés de l'attention portée à chacun d'entre eux pour leur permettre d'exister dans d'autres dispositifs ou dans une réflexion globale à l'échelle de la ville. Aux candidats en lice désormais de défendre leurs propositions pour être sélectionnés par les habitants ! Sept projets verront le jour dans le cadre des enveloppes de quartiers. »

ENVIRONNEMENT

SonoRezé : tendez l'oreille !

Initié fin 2021 par l'université Gustave-Eiffel et la Ville, le projet SonoRezé va de nouveau « gazouiller » ! L'expérimentation repart de plus belle pour enrichir la carte sonore de Rezé et poursuivre la réflexion autour de la question du bruit. Avis à toutes les oreilles citoyennes.



© ToniTorfer tous droits réservés

organisées pour les non-initiés. Et des téléphones reconditionnés pourront être prêtés pour permettre à tous de contribuer, explique Philippe Audubert. Écoles, EHPAD ou encore centres socioculturels seront également sensibilisés.»

APPLICATION CONCRÈTE

À quoi servira toute la matière collectée ? « Avec SonoRezé #2, l'ambition est d'impliquer l'ensemble de la collectivité, pour que les environnements sonores soient pris en compte dans toutes nos politiques publiques. Par exemple, en urbanisme, la question du bruit pourrait être intégrée au protocole urbain et paysager et ainsi entrer dans les discussions avec les porteurs de projets », avance Claire Guiu, adjointe en charge du pôle aménagement, paysages et écologie. Dès septembre, les habitants seront invités à réfléchir avec élus et chercheurs à plusieurs actions concrètes à mener ensemble.

PROJET INÉDIT

« L'expérimentation est inédite, souligne Arnaud Can, responsable scientifique du projet. Très observée, Rezé est la première ville à s'engager dans la réalisation d'un diagnostic des environnements sonores en s'appuyant sur ses habitants. »



© ToniTorfer tous droits réservés

Circulation, travaux, oiseaux, cris d'enfants, musique... Durant sept mois (de décembre 2021 à juin 2022), 130 habitants volontaires ont mesuré les bruits du quotidien avec l'application smartphone NoiseCapture. Grâce à leur participation et aux 90 heures de mesures réalisées, une cartographie sonore de Rezé a été établie dans laquelle on distingue des axes bruyants et des zones calmes. « Baptisé SonoRezé, le projet a aussi ouvert la réflexion sur la perception du bruit qui diffère selon les personnes et sur les actions à mener », note Philippe Audubert, adjoint en charge de la santé. Habitants, élus et chercheurs mobilisés avaient émis le souhait de ne pas en rester là. Message entendu auprès de l'Agence nationale pour la recherche qui finance la poursuite de l'expérimentation durant deux ans.

SENSIBILISER LES HABITANTS

SonoRezé #2 est donc sur les rails. Avec un premier objectif : enrichir la carte en faisant participer de nouvelles oreilles citoyennes. « Des mesures de bruit collectives seront à nouveau

D'autres territoires pourraient se lancer. « Nantes Métropole, mais aussi d'autres villes en France ont montré un grand intérêt pour le projet notamment au sein du réseau Villes-Santé », conclut Philippe Audubert.

Du côté de la communauté scientifique, le projet est également très suivi. Jusqu'à Barcelone !

Vous souhaitez en savoir plus sur SonoRezé #2 ? Une réunion publique est organisée mercredi 24 mai à 18h30 à la Maison du développement durable.

INFOS – reze.fr (rubrique Actualités) et Arnaud Can : 02 40 80 58 53, arnaud.can@univ-eiffel.fr ; umrae.fr/sonoreze



© ToniTorfer tous droits réservés

PAROLE À L'ÉLU

PHILIPPE AUDUBERT,
adjoint en charge
de la santé



« L'environnement et notamment la question du bruit est une préoccupation majeure chez les Rezéens. C'est ce qui ressort du diagnostic santé réalisé en 2022. SonoRezé nous permet d'aller plus loin dans la perception du bruit par les premiers concernés : les habitants. Avec en ligne de mire, et annoncée dans notre projet de mandat, l'ambition de réduire les nuisances sonores. »

Que disent les participants à SonoRezé #1 ?

« Le fait d'enregistrer nous ouvre à tous les bruits qui nous entourent. C'est plutôt agréable parce que ça renforce le sens de l'ouïe et de l'écoute. »

« Depuis que j'ai la démarche en tête, j'écoute ! En fait, pour moi ça devient obsessionnel, j'entends le périph... »

« Avant, c'était l'absence totale de bruit que je considérais comme agréable. Mais ce n'est pas toujours le cas, il y a aussi des bruits agréables. »

« Toute la promenade le long de Trentemoult est assez bruyante, mais ce sont des bruits sympas. Comme le bruit du Navibus. On est près de la Loire, il y a des bruits de discussions, de gaieté, c'est vivant. »



FACILE À LIRE

La Ville de Rezé
veut réduire les bruits

généants pour les habitants. La Ville propose aux habitants de continuer à remplir une carte des bruits. Et de réfléchir à des actions.

PAROLE À L'ÉLU

CLAIRE GUIU,
adjointe en
charge du pôle
aménagement,
paysages et
écologie



« SonoRezé nous permet de nous interroger collectivement sur la qualité sonore de notre ville. Quels environnements sonores souhaitons-nous pour Rezé ? Quels moyens d'action pouvons-nous déployer ? Il est possible d'agir sur le bruit urbain si cette question est prise en amont des projets d'aménagement et d'urbanisme notamment. Plusieurs autres collectivités en France manifestent un grand intérêt pour ce projet inédit. »

NÉCROLOGIE

Décès de l'élu Jean-Max Borot

Âgé de 63 ans, Jean-Max Borot, conseiller municipal petite enfance, logistique et coordination des manifestations sportives, est décédé le 24 mars.



Délégué syndical, ancien trésorier de l'ALOD (amicale laïque Ouche-Dinier), ancien membre de la FCPE (fédération des conseils des parents d'élèves des écoles publiques), Jean-Max Borot avait intégré le conseil municipal en 2020 en faisant campagne avec l'équipe de Rezé Citoyenne. Il disait souhaiter s'investir pour sa ville, mettre ses compétences acquises dans le monde syndical et associatif au profit de tous les Rezéens. Et participer au projet de Rezé Citoyenne de faire de Rezé une ville solidaire, apaisée et verte. « Jean-Max était un ami, confie la maire, Agnès Bourgeois. Proche des gens, il était très impliqué dans la vie locale

au travers des associations, de son quartier, Ouche-Dinier. Très humain, accessible, chaleureux, Jean-Max a pris très à cœur ce premier mandat au service des Rezéennes et des Rezéens. En charge de la petite enfance, c'était pour lui une grande fierté d'être responsable de cette délégation. Il ne ratait aucune instance de travail. Impliqué dans la création d'une crèche de 60 places, il savait être à l'écoute des besoins de tous : parents, agents et partenaires. Cette nouvelle crèche de la Trocardière était un projet qui l'animait tout particulièrement et qui le rendait fier. » Un hommage lui a été rendu le 31 mars, au château de la Classerie.

DIALOGUE CITOYEN

Les obsèques civiles : parlons-en !

À l'heure où les mœurs, pratiques et croyances évoluent, comment rendre un hommage laïque à un proche ? Nantes Métropole et la Ville de Nantes interrogent les habitants sur les obsèques civiles. La Ville de Rezé s'associe à cette démarche de dialogue citoyen qui viendra compléter la réflexion déjà initiée sur ce sujet.

En 2019, 43 % des Français ne souhaitaient pas de cérémonies religieuses pour accompagner leurs obsèques*. Les pratiques funéraires évoluent pour être plus en adéquation avec les convictions des défunts et de leur famille, avec une demande croissante de personnalisation. Autre constat : les obsèques civiles sont aujourd'hui définies essentiellement par la négative (« des obsèques non-religieuses »), manquant ainsi de cadre. Pour mieux connaître les pratiques et les attentes des habitants, Nantes Métropole et la Ville de Nantes ouvrent le dialogue sur le sujet. L'ambition : imaginer de nouvelles façons d'envisager les obsèques. Une démarche à laquelle sont associées les 23 autres communes de la Métropole.

JUSQU'AU 11 MAI POUR PARTICIPER

Lieu de recueillement, accompagnement des personnes endeuillées, préparation des cérémonies... : jusqu'au 11 mai, les habitants peuvent exprimer leur avis, leur vécu sur le site web du dialogue citoyen de Nantes Métropole à travers une contribution individuelle. En mai et juin, un atelier citoyen planchera sur le sujet durant quatre séances afin de pousser plus loin la réflexion. Ses membres, une quarantaine d'habitants volontaires, rendront un avis

PAROLE À L'ÉLU

LOÏC CHUSSEAU,
premier adjoint
en charge des formalités
administratives
et des affaires juridiques



« La Ville s'inscrit de manière active dans cette démarche de dialogue citoyen afin de recueillir les attentes des Rezéennes et Rezéens. Leurs besoins viendront nourrir notre réflexion sur la création d'un lieu de recueillement pour les cérémonies funéraires civiles, qui fait partie de nos engagements de mandat. Par ailleurs, nous étudions, avec les acteurs locaux, une proposition transitoire permettant de répondre à ce besoin dans l'immédiat. »



fin juin aux élus. Les candidatures sont là-aussi ouvertes jusqu'au 11 mai. Les acteurs du funéraire (associations accompagnant le deuil, opérateurs de pompes funèbres, institutionnels, représentants du culte) sont également invités à contribuer à la démarche en rédigeant un cahier d'acteur (avant le 30 juin) ou en participant à des temps d'échanges. La réponse de la Métropole à l'ensemble des contributions est attendue à l'automne, avec des actions concrètes définies en concertation avec les autres communes.

Un registre papier est accessible à l'accueil de l'hôtel de ville pour recueillir les attentes des personnes ayant des difficultés avec le numérique.

INFOS – dialoguecitoyen.metropole.nantes.fr



FACILE À LIRE

Il y a de moins en moins de cérémonies à l'église quand une personne meurt. De plus en plus de cérémonies sans lien avec la religion sont demandées. Pour connaître les besoins, la Métropole et la Ville de Nantes interrogent les habitants.

*Source CREDOC

AMÉNAGEMENT

Carré Daviais prend forme

Le projet urbain Carré Daviais, qui va complètement métamorphoser le secteur de l'hôtel de ville, avance. Les premiers habitants ont emménagé en décembre. Et les travaux sur l'espace public se précisent.

Que prévoit le projet Carré Daviais ? D'accueillir 300 nouveaux habitants d'ici à 2026 grâce à la construction de 176 logements, d'installer des commerces (dont ceux existants) au rez-de-chaussée des immeubles et de réaménager les espaces publics. « Ce projet va bien au-delà d'une opération immobilière. Il s'agit d'un véritable renouvellement urbain pour faire la part belle à la nature, à des espaces de convivialité, aux déplacements doux ou encore à l'histoire du quartier », souligne Martine Métayer, conseillère municipale en charge de l'aménagement, l'espace public, l'habitat, les mobilités et conseillère métropolitaine.

PREMIERS HABITANTS INSTALLÉS

Trois bâtiments sur cinq sont aujourd'hui terminés. Depuis début décembre, 70 habitants ont emménagé dans 47 appartements. Une soixantaine d'autres appartements seront prêts en fin d'année, dont 20 logements en résidence sociale pour seniors et 14 logements sociaux.

PAROLE À L'ÉLUE

MARTINE MÉTAYER,
conseillère municipale
en charge de
l'aménagement,
l'espace public,
l'habitat et les
mobilités et conseillère
métropolitaine



« Les aménagements réalisés à Carré Daviais accompagnent la mutation d'une des polarités majeures de notre ville. Ils vont permettre de créer un véritable lien entre le reste du quartier Rezé-Hôtel de ville, Trentemoult-les Isles, et la route de Pornic. Demain, c'est le tram qui desservira ce quartier renouvelé. »



Trois bâtiments sur les cinq prévus ont pris place à côté de l'hôtel Grignon-Dumoulin.

DERNIÈRES DÉMOLITIONS ET FOUILLES

Les bâtiments auparavant occupés par les pompes funèbres, l'esthéticienne et le caviste seront démolis en fin d'année. En attendant d'intégrer leurs emplacements définitifs, les commerçants poursuivent leurs activités dans des locaux provisoires. La pharmacie sera quant à elle transférée dans ses locaux définitifs à l'automne 2023. Démarreront ensuite de nouvelles fouilles archéologiques.

GRANDE PLACE

En 2024 et 2025, place aux travaux sur l'espace public. D'abord sur les parvis de la mairie et de l'église Saint-Pierre. La largeur des trottoirs y sera doublée, un espace pour les vélos créé, et de la végétation ajoutée. En 2026, la place Daviais accueillera bancs et terrasse, et sera moins minérale qu'aujourd'hui grâce à des plantations.

CIRCULATION APAISÉE

Les rues adjacentes deviendront des zones de rencontre limitées à 10 km/h. Et l'avenue du Maréchal-de-Lattre-de-Tassigny sera élargie. Une enveloppe de quatre millions d'euros a été votée au conseil métropolitain de février pour réaliser les aménagements sur l'espace public.

Une maquette du projet est visible à l'hôtel de ville. Une rencontre de quartier aura lieu mercredi 10 mai de 16h à 18h sur la place Saint-Pierre.

INFOS – reze.fr (rubriques La ville/Le territoire/Grands projets)



FACILE À LIRE

Des habitants ont emménagé

en décembre dans les premières habitations à Carré Daviais. Le quartier va changer avec une nouvelle place, plus de nature, des pistes cyclables...



CHÂTEAU

La Maison sport santé est en pleine forme !

Après deux années d'activité, la Maison sport santé de l'Ufolep a prouvé son intérêt et développe ses projets.

Depuis mai 2021, 196 pratiquants réguliers, plus de 200 bilans et plus de 600 séances réalisés, 100 médecins prescripteurs y ont adressé des patients... La Maison sport santé de l'Ufolep* a démontré qu'elle répond bien à la demande de toute personne souhaitant reprendre ou commencer une activité sportive correspondant à ses besoins ou problèmes spécifiques : âge, surpoids, handicap, maladie chronique, dépression... « Lors du premier rendez-vous, nous évaluons l'état de forme initial de chaque personne selon dix indicateurs : endurance, souplesse, etc. En fonction du résultat et des souhaits ou envies de chacun, nous proposons des séances adaptées, de la marche, des exercices quotidiens... », explique Maxime Lethu, chargé de mission.

La Maison sport santé coordonne aussi des ateliers cuisine, de la méditation, des stages de remise en selle à vélo, des séances « équilibre et prévention des chutes », des séances pour les 12-17 ans (à partir de juin, le mercredi de 17h à 18h15). Pour continuer l'activité après une année d'accompagnement (coût : 40€ à 200€ selon quotient familial), la structure a instauré des partenariats avec les clubs sportifs rezéens, les amicales laïques, les centres socioculturels... Et, elle est un partenaire



La Maison sport santé compte 196 pratiquants réguliers.

privilegié de la Ville, dans le cadre de sa démarche santé. Les usagers sont pour moitié rezéens, l'autre moitié se répartit entre Nantes et communes du Sud-Loire. Il faut s'inscrire dès maintenant pour démarrer un accompagnement en septembre.

*Union française des œuvres laïques d'éducation physique

Journée portes ouvertes : mercredi 10 mai de 17h à 19h30 à la Maison sport santé, 19 bis, rue Pierre-Brossolette (locaux AEPR).

INFOS – 02 51 86 33 34, sport-sante-ufolep44.com



LA HOUSSAIS

Balade laïque dans le quartier

Yannick Bachelier, président de l'amicale laïque Houssais-Chêne-Creux, au départ de la balade laïque.

La balade laïque de La Houssais nous emmène à la découverte du quartier en évoquant les figures et lieux de la laïcité.

La balade laïque de La Houssais partira le 13 mai, à 14h, du parc de la Classerie, près de... l'arbre de la laïcité : « Le parcours nous emmènera à la découverte des grands promoteurs de la laïcité, connus et méconnus, comme Charles Rivière (1870-1947), maire de Rezé, Évelyne Crétual, militante et sportive de l'AEPR, en passant par les écoles du quartier et le parc de La Houssais où se déroule la fête des écoles Houssais-Chêne-Creux, avant de revenir au parc de la

Classerie, maison de l'amicale, pour un pot de l'amitié et des événements surprise », explique Yannick Bachelier, président de l'amicale laïque Houssais-Chêne-Creux. Ouverte à toutes et tous, accessible pour tous les âges, la balade sera ponctuée par un quiz : « C'est une façon ludique de découvrir le quartier. »

INFOS – 06 33 44 51 21, alhcc.org et reze.fr (rubriques Agenda et La ville/Le territoire/balades et parcs)



CHÂTEAU

Une résidence 100% jeunes à côté de la Troc'

En août dernier, étudiants et jeunes actifs ont investi la résidence Katherine-Johnson à la Trocardière. La deuxième gérée par Espacil Habitat à Rezé.

La résidence Katherine-Johnson fait des heureux. Comme Bassirou, 25 ans, en alternance dans l'informatique, « soulagé d'avoir trouvé un appartement ». Il a intégré l'un des 111 logements que comporte la résidence, située entre la Halle de la Trocardière et la salle sportive métropolitaine. Des logements de types T1, T1 bis, T2 et même T5 pour des colocations. « Je me sens bien ici. C'est calme et j'ai le tram juste à côté. »

Particularité de la résidence : 61 logements sont réservés aux étudiants et 50 aux jeunes actifs. Deux gestionnaires se tiennent toute la semaine à la disposition des jeunes. « La résidence est un tremplin avant d'intégrer un logement autonome, explique Estelle Crouzet, qui accompagne plus particulièrement les jeunes actifs. Je les aide dans leurs démarches. »

Au rez-de-chaussée : une salle de travail, une laverie et une salle de convivialité (avec estrade, baby-foot et jeux de société) sont accessibles à tous. « Des espaces, imaginés en collaboration avec des élèves de l'École de design de Nantes, dans lesquels les



Bassirou dans la salle de convivialité de la résidence Katherine-Johnson.

jeunes peuvent se retrouver », ajoute Estelle Crouzet, qui y propose aussi régulièrement des animations. Prochaine étape : aménager le jardin. « Un projet à construire avec les jeunes de la résidence ! »

Résidence Katherine-Johnson, 95, rue de la Trocardière.

INFOS – 02 99 27 20 00, espacil-habitat.fr



PONT-ROUSSEAU

À Salengro, le DD au quotidien est labellisé

Le label « E3D » obtenu par l'école Salengro couronne le travail au quotidien des élèves et des enseignants pour le développement durable (DD).

À l'école Salengro, on est attentifs aux économies d'énergie, on travaille sur le thème du vélo et la sécurité routière pour apprendre à se déplacer de manière écologique et

économique, on est sensibles à l'égalité filles-garçons, on s'éduque aux médias et à l'esprit critique, on prend soin du jardin, on le cultive, on étudie en extérieur... Autant de gestes et actions transversales au quotidien autour du développement durable et de l'ouverture aux autres qui ont valu en 2022 à l'école l'obtention du label « E3D » (« école ou établissement en démarche globale de développement durable ») délivré par l'académie de Nantes. « Ce label met en avant le travail

que nous menons, explique Matthieu Brochard, directeur de l'école. Son obtention donne à l'école une couleur particulière et contribue à entretenir la motivation des enseignants et des élèves autour de l'éducation au développement durable et des valeurs citoyennes qu'elle véhicule. »

En France, 10 000 établissements sont labellisés dont, à Rezé, les collèges Pont-Rousseau et Allende, et l'école Saint-Paul.



TRENTEMOULT-LES ISLES

Un restaurant caravane se pose devant Scopéli

Mini salle mais maxi créativité ! La cheffe Pauline Potteuw propose, dans sa caravane, une cuisine flexitarienne à partir des produits du supermarché coopératif.

L'un des plus petits restaurants au monde va ouvrir courant mai sur le parking de Scopéli. « Farniente » n'offre en effet que quatre places dans sa caravane couleur soleil, et d'autres en terrasse. Aux fourneaux et à l'origine du projet, on trouve Pauline Potteuw, arrivée en 2020 dans la région nantaise de son nord natal. Passionnée de cuisine depuis toujours, elle a découvert le métier par hasard, s'est reconvertie et formée, a occupé le poste de cheffe au restaurant du Grand T à Nantes avant de monter ce projet avec le soutien de Scopéli. Elle est également accompagnée par l'Ouvre-Boîtes 44, coopérative d'activité et d'emploi, et par la centaine de contributeurs qui ont participé à sa campagne de financement participatif, qui lui a apporté 8 000€. Une preuve que son projet tourné vers le manger local, bio et bon suscite beaucoup d'attentes. Pauline va cuisiner du mardi au vendredi midi les produits vendus chez Scopéli, plus du poisson provenant du mareyeur rezéen Lebeaupin, mais pas de viande. « J'ai envie de m'inscrire dans un système alimentaire durable et de transmettre tout ce que l'on peut faire avec des légumes, en jouant avec les couleurs, les textures », nous met en appétit lala cheffe dont la créativité s'exprime, par exemple, avec des carottes en croûte ou un bourguignon aux mogettes. Deux plats et deux desserts seront chaque jour proposés. Et disponibles, pour la vente à emporter, dans les contenants en verre consignés, des Boîtes nomades, histoire de boucler la boucle vertueuse.

Du mardi au vendredi, le midi, sur le parking de Scopéli, au 20, rue de l'Abbé-Grégoire.



Dans sa caravane, Pauline Potteuw a installé son restaurant Farniente.

D'autres restaurants sur roues dans la ville

Plusieurs *food trucks* sont régulièrement présents dans la commune : Vroom Pizza (lundi place du 8-Mai, mardi, jeudi et vendredi dans divers lieux), la Boîte à plantain (mercredi, place du 8-Mai), le Diable rouge (mardi, place du 8-Mai), sans oublier le Bus Dé'tourné (vendredi, à Ragon).

LES ÉLUS DE QUARTIERS À VOTRE ÉCOUTE

Chaque habitant peut rencontrer son élu de quartier et lui faire part d'informations lors de permanences organisées chaque mois. **Il est recommandé de prendre rendez-vous en amont auprès du secrétariat des élus.**

- **Château** : Annie Hervouet, mardis 2, 9, 16, 23, 30 mai et 6 juin, de 9h30 à 10h30, local des médiateurs (place François-Mitterrand).
- **Ragon** : Anaïs Gallais, samedis 13 mai et 3 juin, de 11h à 12h, centre socioculturel Ragon.
- **La Blordière** : Jean-Louis Gaglione, samedis 6 mai et 10 juin, de 10h45 à 11h45, salle de la Noëlle.
- **La Houssais** : Roland Bouyer, samedi 6 mai, de 10h30 à 11h30, centre André-Coutant.
- **Pont-Rousseau** : Laurent Le Breton, samedis 13 mai et 10 juin, de 10h à 11h, salle Jean-Baptiste-Vigier.
- **Trentemoult-les Isles** : Benjamin Gelluseau, samedis 6 mai et 10 juin, de 11h à 12h, Maison des Isles.
- **Rezé-Hôtel de ville** : Didier Quéraud, jeudi 4 mai et vendredi 2 juin, de 17h à 18h, hôtel de ville.

INFOS – Secrétariat des élus, 02 40 84 43 47



RAGON

Fête des caillebottes : dégustation le 18 mai !

Le jeudi de l'Ascension, à Ragon, on fête les caillebottes et surtout... on les mange !

Si vous êtes un gastronome curieux, ne manquez pas le rendez-vous annuel donné par l'amicale la Ragonnaise, l'Union cycliste pédale rezéenne (UCPR) et le centre socioculturel Ragon chaque jeudi de l'Ascension, soit le 18 mai cette année. C'est en effet l'occasion de déguster la caillebotte, dessert de lait caillé élaboré selon une recette ancestrale par les bénévoles de l'amicale. Autour des bols, la fête plus que centenaire inclut une course cycliste autour de Ragon sur un circuit de 3 km (départ à 14h). Mais aussi, dès 10h30, le « festicyclette », joyeux tour du

quartier à vélo et autres objets roulants pour aller chercher les habitants et les amener vers le centre socioculturel où les attendent les caillebottes servies à 15h (il faut être à l'heure !), mais aussi une petite restauration, un manège, une miniferme pédagogique, des démonstrations de l'art du déplacement dans la rue, de danse hip-hop, de double dutch (double corde à sauter), de la musique avec Tas d'B'Retz, un rallye photo avec Cric et manivelle...

INFOS – 02 28 25 29 40, cscragon.centres-sociaux.fr



La caillebotte : le dessert incontournable de la fête !

REZÉ-HÔTEL DE VILLE

Six foyers rezéens engagés dans le Défi de l'alimentation positive



Accompagnés par le centre socioculturel (CSC) Loire-et-Seil, ces six foyers ont un challenge : manger plus sain, plus local et plus bio sans dépenser plus.



Des habitants aidés à manger plus sain, plus local et plus bio, sans dépenser plus.

Opération nationale visant à améliorer nos habitudes alimentaires, le Défi foyers à alimentation positive est porté localement par Nantes Métropole et par le Groupement des agriculteurs biologiques 44. Le centre socioculturel Loire-et-Seil s'est inscrit dans la démarche et accompagne six foyers rezéens. Avec l'objectif de « faire bouger les manières de consommer pour aller vers plus de bio et de local », explique François Beillevaire, animateur au CSC. Ateliers culinaires, visites de fermes à proximité et échanges de pratiques sont proposés aux participants. Élodie a découvert « de nouvelles recettes à base de légumes et légumineuses pour faire davantage de menus sans viande », l'un de ses objectifs. Elle a participé le 14 mars avec les foyers du Défi et d'autres habitants à un atelier collaboratif Fresque Agri'Alim sur les impacts de notre modèle agricole et alimentaire. Également impliqués dans le Défi, Anaïs et Bastien sont ressortis de cet atelier convaincus qu'« en achetant des produits de saison, bio et moins de viande, on peut contribuer à faire changer les choses ».

INFOS – foyersalimentationpositive.fr

Dix ans de fouilles archéologiques à découvrir

L'exposition « C'est arrivé près de chez vous » se tient au Chronographe jusqu'au 7 janvier 2024. Elle revient sur treize opérations de fouilles récentes conduites à Rezé et dans six autres communes de l'agglomération. Avec la mise au jour de résultats remarquables.

Les fouilles archéologiques sont inscrites depuis de nombreuses années dans le paysage rezéen. À l'échelle métropolitaine, leur généralisation est plus récente. Mais réelle : 150 opérations y ont été menées depuis 2010 ! C'est cette accélération que le Chronographe et le Pôle archéologique de Nantes Métropole, soutenus par la DRAC Pays de la Loire et l'Inrap*, ont voulu valoriser à travers l'exposition « C'est arrivé près de chez vous », qui revient sur dix ans d'archéologie dans la métropole. Ses concepteurs ont sélectionné les treize chantiers de fouilles les plus marquants. Ces opérations, programmées ou préventives dans le cadre d'aménagements urbains, en milieu rural ou dans l'hyper centre de Nantes, révèlent une

Fouille 2014 des caissons de bois formant les quais du port antique de Ratiatum.



Ce quai en bois a été construit en bord de Loire, à Ratiatum (Rezé), au 1^{er} siècle de notre ère.

grande diversité de formes et de temps d'occupation, de la ferme gauloise au cimetière médiéval.

L'ÂGE DU FER SE DÉVOILE

Plusieurs opérations récentes ont permis d'améliorer les connaissances sur le territoire pendant l'âge du Fer, cette période qui s'étend de 800 avant notre ère à la fin du 1^{er} siècle de notre ère. « Grâce aux fouilles récentes, on en sait plus sur la fondation des villes de l'agglomération et des fermes, sur l'installation de

communautés humaines autour de la Loire et de ses affluents », relève Cécile de Collasson, la responsable du Chronographe. Bien identifiés, les trois premiers pôles à avoir émergé sont ceux de Mauves, de Nantes et de Rezé (ou Ratiatum, le nom antique) lequel a fait l'objet des fouilles les plus complètes.

NOUVELLES AVANCÉES SUR RATIATUM

La dernière campagne menée à Rezé date de 2020-2021, dans le cadre de fouilles préventives en amont du projet urbain Carré Daviais. Elle a confirmé l'ampleur de la cité antique en dévoilant un prolongement des aménagements portuaires sur une grande longueur. « On a constaté les mêmes techniques de construction et les mêmes datations que sur les parties déjà fouillées autour de Saint-Lupien, avec juste quelques variantes de mise en œuvre », note Cécile de Collasson. Ces quais en bois ont ainsi livré des marques d'assemblage sur sablière et poteau qui sont en cours d'étude par les archéologues. Certains de ces bois seront peut-être un jour visibles au Chronographe.



Bouteilles à encre le Puisaye, Céramique et faïence, XIX^e-XX^e siècles, Place Fournier, Nantes, Prêt de la Drac Pays de la Loire.



Vase ossuaire, Céramique, 40-120 de notre ère, Nécropole d'Auvours, Nantes, Prêt de la Drac Pays de la Loire.

GRÂCE AUX POLLENS, ON EN SAIT PLUS !

Le travail d'analyse des archéologues s'appuie sur des disciplines variées et l'exposition montre comment les progrès scientifiques influent sur la connaissance, de la lecture stratigraphique à la lecture des pollens, des charbons... Ces informations donnent une lecture des espaces fouillés en termes de datation, de biodiversité mais aussi d'aménagements. Ainsi l'étude des pollens (palynologie) et des graines sur une ancienne ferme gauloise sur la ZAC Doulon-Gohards a permis de distinguer les aires de battage et d'élevage et d'identifier les espèces d'animaux élevées, en l'occurrence des moutons, des porcs et des bœufs.

QUAND LES MORTS PARLENT

Les dernières années ont été marquées par les fouilles de plusieurs nécropoles et cimetières allant de l'âge du Fer au Moyen Âge. Sur la nécropole antique de la rue d'Auvours, à Nantes,

plus de 17 000 fragments de céramiques ont été mis au jour. Alors qu'à Saint-Herblain, sur l'ancien cimetière de l'église Saint-Hermeland, pas moins de 350 sépultures ont été découvertes. Autant d'éléments précieux qui « aident à lire la composition sociale, les rites funéraires et l'état de santé des populations de l'époque », note Cécile de Collasson.

DES OBJETS REMARQUABLES

Le travail mené avec la DRAC et les responsables d'opérations permet au visiteur d'avoir le privilège de découvrir quelques objets issus

de fouilles récentes. Comme ces seaux en bois, remarquablement conservés et vieux d'environ 2 300 ans, issus de la fouille d'une ferme gauloise à Carquefou. Deux objets découverts dans une nécropole de l'âge du Fer, une fibule et une pince à épiler, ont été spécialement restaurés pour l'exposition.

* Direction régionale des affaires culturelles et Institut national de recherches archéologiques préventives

Jusqu'au 7 janvier 2024 au Chronographe, rue Saint-Lupien.

INFOS – 02 52 10 83 20, lechronographe.nantesmetropole.fr

Ratiatum est exceptionnel !

Les toutes premières ruines gallo-romaines de Ratiatum ont été découvertes en 1860. Mais c'est dans les années 2000 que les fouilles archéologiques se sont intensifiées sur le site rezéen de Saint-Lupien. Construit au 1^{er} siècle de notre ère, un quai monumental en bois plutôt bien conservé a été découvert en 2011. Les archéologues le comparent à ceux de Londres ou de Xanten en Allemagne. Ratiatum est de fait le seul site archéologique de la façade atlantique à présenter un port avec ses trois entités : un espace navigable, des aménagements de la berge avec ce quai s'étirant probablement sur plus d'1,5 km, ainsi que des entrepôts de stockage et des boutiques et ateliers de vente des marchandises. L'état de conservation et l'importance de ces ouvrages datés du 1^{er} et 2^e siècles incitent les archéologues Jimmy Mouchard et David Guitton, qui ont dirigé la campagne de fouilles de 2014, à penser que « Ratiatum a bénéficié, il y a plus de 2 000 ans, d'un schéma d'urbanisation concerté, d'un financement et d'une volonté politique forte pour permettre son développement ». La concertation était déjà à l'œuvre chez nos ancêtres.

SORTIR À REZÉ DU 1^{ER}/05 AU 10/06



NOTRE COUP DE CŒUR

Montre ton court : à vous de juger !

Et si vous deveniez jury d'un festival de courts-métrages ? C'est la proposition lancée par les bénévoles du cinéma Saint-Paul à l'initiative de Montre ton court. Le rendez-vous est donné le 12 mai.

À u cinéma Saint-Paul, on affectionne particulièrement les courts-métrages. Les habitués le savent bien : à chaque séance, un film de courte durée est projeté en ouverture. Et depuis 2017, un festival est même consacré à ce format réduit. « Montre ton court », nom donné à l'événement par les bénévoles du cinéma, en sera cette année à sa 6^e édition. Dix cinéastes amateurs de Loire-Atlantique seront à nouveau en lice, dont trois Rezéens. Vendredi 12 mai à 20h07 précises, leur court-métrage,

sélectionné par l'équipe de bénévoles, sera diffusé au cinéma Saint-Paul, devant un public très attentif. Car le temps d'une soirée, les spectateurs seront invités à se mettre dans la peau d'un jury et à voter pour la meilleure réalisation. Que le meilleur court gagne !

Vendredi 12 mai à 20h07 (ouverture des portes à 19h07). Cinéma Saint-Paul. Tarif: 3€. Animation musicale et petite restauration sur place. Réservation conseillée. Rens. 02 40 75 41 91, cinemastpaul.fr

CONCERTS

JEUDI 4 MAI À 20H ONCEIM
[La Soufflerie] L'ONCEIM présente deux nouvelles œuvres de la jeune compositrice suédoise Ellen Arkbro et du musicien américain culte Jim O'Rourke, pour électronique et grand ensemble.
L'Auditorium – Tarifs: de 8€ à 16€

MARDI 16 MAI À 20H EVE RISSER & NAÏNY DIABATÉ
[La Soufflerie – Jazz en phase] Un dialogue musical riche et singulier sur l'adolescence les terres d'Afrique de l'Ouest, autour de la rencontre entre deux ensembles.
Théâtre municipal Tarifs: de 9€ à 21€

MARDI 23 MAI À 20H CÉLIMÈNE DAUDET
[La Soufflerie] La pianiste, artiste associée à la Soufflerie, poursuit son cheminement dans le répertoire du 20^e siècle, avec les préludes de Claude Debussy et des œuvres du compositeur catalan Federico Mompou.
L'Auditorium Tarifs: de 8€ à 16€

VENDREDI 26 MAI À 19H30 ASTÉRÉOTYPIC + DELI GIRLS + DAS KINN + PELADA
[La Soufflerie] Une soirée aux sonorités post-rock, electronic hardcore organisée en partenariat avec Trempe, dans le cadre de la 10^e édition du festival Wine Nat White Heat.
La Barakason – Tarif: 18€

JEUNE PUBLIC

SAMEDI 13 MAI À 10H15 ET À 11H15 TÊTES EN BOIS
L'habileté de Gwenola Bossault, marionnettiste, et les créations sonores de Fabrice Gaumer éveilleront les sens des spectateurs dans cette histoire sur la coopération face à un handicap. Réservé aux 18 mois-3 ans.
Médiathèque Diderot Gratuit. Sur inscription

SPECTACLE

VENDREDI 2 JUIN À 21H KIDS
Plongez, avec tendresse et violence, par une langue aussi poétique que crue, dans le quotidien de quatre

adolescents orphelins regroupés pour survivre à la guerre. Proposé par la compagnie du théâtre clandestin. Dès 13 ans.
Aux abords de la Maison des Isles Gratuit. Sur inscription

CINÉMA

JEUDI 11 MAI À 20H30 SEPT HIVERS À TÉHÉRAN
Le combat d'une famille pour tenter de sauver Reyhaneh Jabbari, devenue symbole de la lutte pour les droits des femmes en Iran. Projection du film de Steffi Niederzoll, suivie d'un débat en présence du collectif « Femme, vie, liberté ».
Cinéma Saint-Paul Tarif: 4€

VIDE-GRENIERS

- **Samedi 13 mai de 9h30 à 17h, école élémentaire Roger-Salengro (organisé par l'école).**
- **Samedis 13 mai et 10 juin de 10h30 à 12h30, centre socioculturel Loire-et-Seil (vide-dressing organisé par le centre socioculturel avec l'association Les Nomades).**
- **Dimanche 14 mai de 9h à 18h, parking Leclerc Océane (organisé par le FC Rezé).**
- **Dimanche 28 mai de 9h à 18h, quai de l'échouage (organisé par Confluence Loire & Sèvre et Les Agités d'la cale).**

JEUDI 25 MAI À 20H30 LOW-TECH
Pour s'alimenter en énergie, réparer des machines ou bâtir ses propres moyens de production, dans l'agriculture ou l'industrie, des outils à portée de tous existent. Projection en avant-première du documentaire d'Adrien Bellay, suivie d'un débat en présence du réalisateur. Accessible aux personnes sourdes et malentendantes.
Cinéma Saint-Paul - Tarif: 4€

LECTURE

SAMEDI 27 MAI DE 10H À 18H DIMANCHE 28 MAI DE 10H À 18H SALON DU LIVRE
Venez rencontrer des auteurs locaux et profiter d'animations avec la médiathèque Diderot, l'association les Magnifiques utopiques (lectures publiques pour petits et grands, ateliers...). Organisé par l'association Îles/liens en partenariat avec les Romanciers nantais et le centre socioculturel Loire-et-Seil.
Maison des Isles Entrée libre

THÉÂTRE

JEUDI 4 MAI À 20H30 VENDREDI 5 MAI À 14H30 ET 20H30 MOLIÈRE
Deux pièces de Molière interprétées par la compagnie Le Théâtre du Héron : *Le Bourgeois gentilhomme* (le 04/05) et *Le Malade imaginaire* (le 05/05).
Théâtre municipal Tarifs: de 12€ à 14€

SAMEDI 6 MAI DE 15H30 À 18H30 FÊTE DU THÉÂTRE
Embarquez pour trois spectacles autour de contes de notre enfance détournés. Avec les enfants et ados pratiquant le théâtre au centre socioculturel Loire-et-Seil.
Théâtre municipal - Entrée libre

SPORT

7 MAI À 16H (ASBR/SAINT-CYR) 14 MAI À 16H (ASBR/CHARTRES) HAND
Matches de l'ASBR Hand (Nationale 1).
Gymnase Évelyn-Créteil

LOISIRS

SAMEDI 6 MAI DE 10H À 12H SAMEDI 2 JUIN DE 10H À 12H ATELIERS AU JARDIVERSITÉ
Bénéficiez de conseils pour favoriser le développement de l'arbre en milieu urbain (le 06/05). Testez votre goût, votre toucher, votre ouïe, votre odorat et votre vue (le 02/06).
Jardiversité – Tarif: 2€

FESTIVAL

UP!
Le festival UP! est de retour du 11 au 14 mai à l'Auditorium et à la Barakason. Un événement tourné vers l'adolescence. Ce festival permet aux jeunes d'aujourd'hui de prendre la parole, d'interroger la société et d'inventer le monde de demain. Au programme notamment : un concert à la découverte de la scène hip-hop rezéenne suivis d'un open mic ; un spectacle aux frontières de la danse, du théâtre documentaire et de la musique avec deux jeunes artistes afghans ; un après-midi « riding » avec atelier, démonstration et exposition autour du longboard.
Du 11 au 14 mai. L'Auditorium et la Barakason. Rens. 02 51 70 78 00, lasoufflerie.org



ARCHÉOLOGIE

LA NUIT AU CHRONOGAPHE

Le Chronographe joue les prolongations le 13 mai. À l'occasion de la Nuit européenne des musées, le centre d'interprétation archéologique métropolitain sera ouvert gratuitement de 18h à 23h. Une sortie à la belle étoile qui vous permettra de découvrir la nouvelle exposition *C'est arrivé près de chez vous* (lire page 20), mais aussi *Strata*, une installation vidéo interactive autour de la Loire signée Mickaël Lafontaine à laquelle se mêleront des interventions sériographiques de Pierre Verdon de l'atelier Parades. Bon à savoir : des bus circuleront gratuitement entre 17h30 et minuit pour vous permettre de rejoindre d'autres musées (omnibus-nantes.fr/association/nuit_des_musees).
Samedi 13 mai de 18h à 23h. Le Chronographe. Gratuit. Rens. 02 52 10 83 20, lechronographe.nantesmetropole.fr



© François Dantant-Nantes Métropole

SAMEDI 13 MAI À 10H30 ET 11H ATELIERS SENSORIELS
Dialoguez avec votre bébé à travers la musique et le chant. Deux ateliers : pour les mamans et leur bébé jusqu'à 6 mois (à 10h30) et pour les femmes enceintes dès le 5^e mois (à 11h).
La Balinière Gratuit. Sur inscription

SAMEDI 13 MAI DE 12H À 14H DIMANCHE 14 MAI DE 12H À 14H LES BANQUETS-CONTÉS
Après trois mois passés en cuisine avec les habitants

de Rezé, les conteurs et conteuses de la Cour des contes vous invitent à une série de dîners plus que parfaits. Dès 8 ans.
L'Auditorium Gratuit. Sur inscription

MERCREDI 31 MAI DE 16H À 17H30 GOÛTER DES SCIENTIFIQUES EN HERBE
Réalisez des expériences toutes simples à partir d'objets du quotidien comme le papier, le sel ou l'huile. Réservé aux 6-9 ans.
Médiathèque Diderot Gratuit. Sur inscription



Cette double-page est dédiée à l'expression des groupes politiques représentés au conseil municipal.

Retrouvez les tribunes des groupes sur reze.fr

Groupes des minorités

BIEN VIVRE À REZÉ

Le projet de densification du Château de Rezé

Élu-e-s, citoyen-ne-s, socialistes ou écologistes nous avons rencontré des Rezéen-ne-s qui aimeraient être écouté-e-s par la majorité. Voici le résultat de nos entretiens.

Il est utile d'aménager le quartier du Château mais :

- alors que ce quartier est déjà très dense, **le projet actuel augmente le nombre de logements,**
- alors que les loyers sont de plus en plus chers, **ce projet diminue la proportion de logements sociaux sur Rezé.**

Ne cédon plus aux pressions financières. Un tel projet doit être avant tout soucieux des habitant-e-s. Pour bien vivre ensemble à Rezé, les intérêts des habitantes et habitants sont plus importants que ceux des aménageurs.

Le parti socialiste nous a écrit pour affirmer son « exigence pour un réaménagement concerté, pour une baisse démographique du quartier et pour une végétalisation raisonnée qui apportera plus de fraîcheur au quartier », pour commencer par « recenser les secteurs urbanisables ». « Les habitants, au cours de la

réunion publique du 18 octobre 2020 et sur la base des travaux issus de la réflexion menée par le conseil citoyen du Château, se sont exprimés très défavorablement sur ce projet ».

La pression sur les familles dont les logements seront détruits a commencé. Comme nous l'avons dit en commission municipale, il n'est pas normal d'obliger les habitant-e-s à accepter la dernière proposition qui leur sera faite : il est nécessaire de trouver, cas par cas, des compromis acceptables par toutes et tous.

Nous nous opposons à la construction de nouveaux immeubles place Odette-Robert du fait :

- de l'abandon de places de parking,
- de la disparition d'un marché de proximité,
- du risque d'amplification des bruits du skate parc,
- de la suppression d'une grande place et d'un grand espace de respiration.

Nadine Bihan, François Nicolas et Loïc Simonet

GRUPE PROGRESSISTE

Texte non parvenu dans les délais.

Groupes de la majorité

REZÉ CITOYENNE

Il est libre, Max

Militant généreux et fidèle, conscient que l'engagement pour les autres est aussi une fierté pour soi, autant qu'une construction personnelle, tu battais le pavé ces dernières semaines sous les bannières de couleur Orange, celles de ton organisation syndicale. Le rouge t'allait bien, aussi. Celui de la cravate que tu arborais le jour où tu es devenu conseiller municipal au sein de notre équipe. Une forme d'aboutissement dans ton parcours militant. Être élu, comme ton papa.

Homme de terrain, investi dans de nombreuses associations telles que l'ALOD, la FCPE Ouche-Dinier, tu étais quelqu'un de contact. Épaulant Didier Quéraud dans les missions de soutien aux clubs sportifs rezéens, tu n'hésitais pas à mouiller le maillot. Dès que tu le pouvais, tu emmenais ton fils dans les salles sportives avec une affection particulière pour le volley. Tous les sports t'intéressaient et en particulier le foot ! En ta qualité d' élu, tu nous représentais au sein de l'International Rezé Football, mais également à l'Office Municipal des Sports.

Aucun d'entre nous n'oubliera non plus tout le travail que tu as réalisé au cours de cette première partie de mandat pour développer les places en crèche. Ta délégation petite enfance était si précieuse pour toi. Et que dire de ton implication dans la promotion du Saint-Nectaire et du saucisson d'Auvergne ! Jean-Max, tu étais un peu gouailleux, de ces êtres attachants, fragiles malgré l'apparence.

Acteur à tes heures perdues, président du « boulevard de la comédie », tu as fait tomber brutalement le rideau.

Nous ne te verrons plus arborer le maillot de foot de Clermont sous ta parka du FC Rezé. Nous ne verrons plus le scooter sur la plateforme arrière de la mairie. Nous ne te verrons plus, mais nous sommes riches les uns et les autres de ce que nous avons pu partager ensemble au fil de ces années.

Merci Jean-Max, adieu l'ami.

RezeCitoyenne@mairie-reze.fr – rezecitoyenne.fr

REZÉ À GAUCHE TOUTE !

L'accessibilité ne s'arrête pas aux normes !

L'accessibilité est une condition essentielle de l'inclusion, et bien qu'affirmée dans les lois depuis 1975, elle n'est toujours pas une réalité pour des milliers de citoyen-nés handicapé-es. Les obligations légales restent mal ou pas appliquées. Comment alors se loger, se déplacer, étudier, travailler, s'informer, communiquer ?

L'accessibilité ne devrait pas se limiter aux normes Personnes à Mobilité Réduite, ni aux lieux recevant du public, aux stationnements ou aux habitations. C'est bien l'**accessibilité universelle** qui garantit à tou-tes les droits fondamentaux : éducation, santé, culture, information, participation à la vie politique, économique, sociale... à égalité avec les autres. Les aménagements s'avèrent confortables et attractifs pour tout le monde : facilités de cheminement, sites internet mieux conçus, repères audio et pictogrammes, etc.

En 2021, en France, 14 % des plus de 15 ans vivant à domicile déclaraient une limitation sévère ou une restriction dans leurs activités quotidiennes, soit une personne sur sept.

Les ambitions doivent être à la hauteur des enjeux. La commission municipale pour l'accessibilité a pour rôle de faire toutes sortes de propositions pour améliorer la mise en accessibilité de l'existant. Les élu-es devraient la solliciter plus souvent pour s'assurer de l'universalité de l'accessibilité, au bénéfice de toutes et tous, dans l'exercice de la citoyenneté et la participation à la vie de la cité.

Par exemple, la commission aurait pu donner son avis sur la récente réorganisation du conseil municipal de manière à aménager et moderniser le caractère public et libre de son accès. De même, il est essentiel qu'elle puisse travailler au recensement des logements accessibles sur la commune.

rezeagauchetoute.fr – contact@rezeagauchetoute.fr

REZÉ VILLE DE PROJETS

Le partage de l'eau

Nous vivons aujourd'hui une réelle crise politique.

Celle-ci est due en partie au fait que la démocratie représentative est contestée.

Contestée, car le peuple se demande si les politiques sont capables de résoudre les questions régaliennes qui arrivent à grands pas.

En effet, même une question budgétaire comme la retraite a du mal à trouver une issue dans le calme. Le gouvernement et les assemblées sont incapables de s'entendre et ne serait-ce que de s'écouter. Ils laissent donc la rue s'exprimer et donner son avis parfois par la violence.

La difficulté va aller croissant au fur et à mesure que des questions fondamentales vont se poser.

L'affrontement des activistes et des forces de l'ordre autour des mégas bassines de Saint-Soline en est une autre parfaite illustration.

La question du partage de l'eau n'est pas résolue par l'État.

Nous avons d'un côté, les lobbys des agriculteurs (premier consommateur d'eau en France) et de l'autre, des citoyens en colère et qui ne comprennent pas comment les pouvoirs publics peuvent ainsi laisser s'organiser un pillage des réserves d'eau potable.

Pour tenter de résoudre cette question, il serait utile de créer d'autres expériences démocratiques inédites. La Convention Citoyenne pour le Climat ou comme en ce moment la Convention Citoyenne sur la fin de vie. Elles ont pour vocation de donner la parole aux citoyens et citoyennes pour rendre des propositions concrètes au gouvernement.

Alors, oui, prenons le temps de se consulter, mais ne tardons pas trop. D'autres sujets arrivent comme le désendettement et la politique migratoire.

Merci de votre lecture bienveillante et attentive pour une opposition constructive.

Sophia Bennani, Laurent Le Forestier, Yannick Louarn



École de musique et de danse : portes ouvertes et inscriptions

Et pourquoi ne pas apprendre à danser, chanter ou jouer d'un instrument ? L'école municipale de musique et de danse organise des portes ouvertes samedi 13 mai, de 10h à 12h30 et de 14h à 16h. Au programme : rencontres avec des professeurs et des élèves, cours et auditions publics, cours d'essai. Les élèves pourront se réinscrire du 2 mai au 16 juin. Puis, les nouvelles inscriptions seront enregistrées du 15 mai au 16 juin. Chaque année, ce sont plus de 800 élèves qui suivent des cours d'apprentissage ou de pratiques artistiques à la Balinière.

INFOS – 02 51 70 78 20

Décrochez votre job

À la recherche d'un emploi saisonnier ou étudiant ? La Ville vous aide à décrocher le job qu'il vous faut et vous propose, samedi 13 mai de 10h à 13h, une matinée de trois ateliers pour vous préparer au mieux. Vous pourrez apprendre à valoriser vos compétences, vous présenter et connaître les outils de recherche. Sur inscription auprès du service jeunesse info-jeunesse@mairie-reze.fr ou 02 40 13 44 25.

INFOS – reze.fr (rubrique Agenda)

Des activités pour les 8-15 ans tout l'été

Avec Carrément sport et culture, des activités variées et originales sont proposées aux 8-15 ans du 3 juillet au 11 août. Au programme : activités sportives, culturelles, sorties... Les inscriptions se font à la semaine et sont ouvertes à compter du lundi 15 mai.

INFOS – reze.fr (rubrique Actualités)

Et pourquoi pas une colocation entre seniors ?

Vous souhaitez en savoir plus ? Venez échanger sur les bienfaits, difficultés et solutions rencontrés par quatre seniors partageant une maison en participant aux ateliers proposés par l'association Loki Ora les vendredis 12 mai de 10h30 à 17h et 26 mai de 13h30 à 16h30. Inscriptions obligatoires pour les deux ateliers au 02 51 72 71 20.

INFOS – reze.fr (rubrique Agenda)

Nouvelle déclaration pour les propriétaires

Vous être propriétaire ? Vous êtes alors soumis à une nouvelle obligation déclarative en 2023. Tous les propriétaires de biens immobiliers à usage d'habitation, particuliers et entreprises, doivent déclarer l'occupation de leurs logements sur l'espace « Gérer mes biens immobiliers » du site impots.gouv.fr Pour chacun des locaux, vous devez d'ici le 30 juin inclus indiquer à quel titre vous l'occupez et, en cas d'occupation par une tierce personne, donner l'identité des occupants.

INFOS – impots.gouv.fr

Proposer un événement

Vous organisez un événement ? La rubrique « Agenda » sur reze.fr permet de promouvoir les événements associatifs se déroulant sur le territoire de Rezé. Pour cela, rien de plus simple, rendez-vous sur reze.fr, rubrique « Agenda » et remplissez le formulaire « proposer un événement ».

INFOS – reze.fr (rubrique Agenda)

Territoire zéro chômeur de longue durée

Vous cherchez un emploi depuis longtemps ? Venez vous renseigner sur le projet Territoire zéro chômeur de longue durée à l'occasion d'une information collective. Pour les habitants du quartier Château-Mahaudières : vendredi 5 ou 12 mai, 10h au centre socioculturel Château (11, place Jean-Perrin). Pour les habitants du quartier Port-au-Blé/Atout-Sud : vendredi 9 mai, 14h au centre socioculturel Loire-et-Seil (16, avenue du Maréchal-de-Lattre-de-Tassigny).

INFOS – 07 56 24 32 23

ÉTAT CIVIL

NAISSANCES

DU 8 FÉVRIER AU 13 MARS 2023 : Sael Himpe Montibeller; Tiago Gomes Queiroz; Wilma Baranger Bassin; Gabriel Berrivin; Lamya Toiyibali; Fatoumata-Zahra Fofana; Gabriel Petitpain; Maryam Maaroufi; Hassan Souleman Mahamat; Dowro Souleman Mahamat; Glenn Ollivier Vigne; Azénore Savalle David; Maël Baudoin Dubu; Garance Prigent; Mortimer Faugeras Valko; Moustafa Cisse; Adèle Crespel Discepoli; Louise Le Merrer; Olivia Weiss

Carrero; Lys Soncy; Rose Soncy; Léonard Dan; Émilie Pézot; Théo Mercière; Milan Bahuaud Chagneau.

MARIAGES

DU 27 FÉVRIER AU 25 MARS 2023 : Alexandre Bousseau et Tara Meehan; Erik Dunand et Ivetta Gonzalez Cortes; Simon Bousseau et Lolita Chouin-Menuet; Emeric Leprince et Eloïse Allonville; Romain Desclos Le Peley et Zina Rezgui.

DÉCÈS

DU 23 FÉVRIER AU 24 MARS 2023 :

Gilbert Sotin, 86 ans; Marie-Annette Merceron née Rabiller, 86 ans; Fernande Dubois née Lefrançais, 88 ans; Léone Fortis née Papin, 100 ans; Geneviève Janoska née Ratajczak, 79 ans; Ludovic Alcalá, 35 ans; Gemma Bertin née Remaud, 84 ans; Monique Babin née Chevalier, 88 ans; Maurice Quéré, 92 ans; Jean Huet, 92 ans; René Pirard, 81 ans; Jean-Paul Lebastard, 70 ans; Marina Chauvet, 39 ans; Marie-Thérèse Ploquin née Perraud, 86 ans; Claude Rogron, 71 ans; François Gabison,

75 ans; Marguerite Grand née Desormeaux, 91 ans; Jacky Durand, 71 ans; René Pineau, 87 ans; Gérard Ortéga, 86 ans; Fabrice Dupuit, 52 ans; René Chauviré, 87 ans; Charles Briand, 92 ans; Michel Renaud, 90 ans; François Berthenet, 69 ans; Joël Leturmy, 80 ans; Madeleine Recoquillé née Hervouet, 94 ans; Georgette Cormier née Marchand, 97 ans; Odette Favroult née Hereau, 99 ans; Stéphane Berthaud, 60 ans; Renée Courtais née Métairie, 91 ans; Huguette Clément née Lamy, 86 ans.

ASSISTANCE AMBULANCE
assistanceambulance.com
 117 rue de la Basse-Île - 44400 REZÉ

7J/7 24H/24

www.assistanceambulance.com

02 40 12 14 15

LEROY MERLIN REZÉ
 Bricolage - Construction - Décoration - Jardinage

NANTES REZÉ

- Installation avec + de 100 artisans
- Reprise des marchandises
- Livraison
- Accueil de tous nos professionnels
- Retrait 2h • Click'n collect
- Location LOXAM

Zone Atout Sud
 5 rue Ordronneau- Nantes Rezé
 Tél. 02 51 70 77 77 - Fax 02 40 84 12 41

Ouvert du lundi au samedi de **9h à 20h**
 Dimanche de **9h à 18h** sans interruption

www.leroymerlin.fr/nantes

La Balinière
 École municipale de musique et de danse

PORTES OUVERTES
 13 mai

INSCRIPTIONS
 15 mai ➔ 4 juin

reze.fr



les petits bilingues

L'Anglais de 1 à 99 ans.

Des ateliers d'Anglais pour les enfants et ados !

Pédagogie immersive dynamique & positive

Portes Ouvertes
13 mai
14h-17h



Les Inscriptions 2023 - 2024 sont ouvertes !

24 rue Félix Faure, 44400 REZÉ
07 81 79 93 58

www.lespetitsbilingues44.fr

VOUS SOUHAITEZ UN PROJET IMMOBILIER OÙ TOUT ROULE ?

Estimation offerte sous 48 heures

13 avenue de la 4^{ème} République • Rezé
02 51 83 09 09 • foncierementvotre@orpi.com

Lydie MORILLEAU & Julien PREAU
AU SERVICE DE VOTRE PROJET IMMOBILIER

**UNE DE VOS CONNAISSANCES SOUHAITE VENDRE UN BIEN IMMOBILIER ?
METTEZ-NOUS EN RELATION & RECEVEZ 500€ PAR VENTE* !**

i
Pour en savoir plus sur le parrainage
Scannez ce QR Code

ou contactez-nous au
07 49 30 37 67
www.votre-bien.immo

*Opération valable du 1^{er} février au 31 août 2023. Voir conditions auprès de vos conseillers. JULIEN PREAU ET LYDIE MORILLEAU agissant sous le statut d'agent commercial immatriculé au RSAC 20227403618 auprès de la SAS PROPRIETES PRIVEES, Réseau national immobilier au capital de 40000 € 44 ALLEE DES CINQ CONTINENTS - ZAC LE CHENE FERRE, 44120 VERTOU, RCS Nantes n° 431 424 777 URSAF, Carte professionnelle, F et G n° CFI 4401 2016 001 010 300 C21 Nantes-Saint Nazaire, Gersaint GALLUM - 89 rue de la République, 75009 Paris.

THOMAS – HOUIS
GIRARD – DURAND
VILLATTE – BRÉMENT

3 rue Victor Hugo - 44400 REZÉ
Bureaux annexes :
4 rue Eugène Pottier - 44340 BOUGUENAI
59 Bd Pasteur - 44100 NANTES
Tél. 02 40 32 45 10
Email : nego.notaires.reze@notaires.fr

À VENDRE - **BOUGUENAI, Beau Soleil**

Maison nantaise de 1971 d'env. 92.48m² (190m² utile)
À rafraichir:
À l'étage : Entrée, salon - séjour (27.78), bureau (9.84m²), ascenseur; deux chambres (10.50m² + 12.44m²), cuisine (11.47m²), dégagement (4.96m²), salle de bains (3.92m²) et WC (1.30m²).
Au rez-de-chaussée : (H.S.P : 2.20m) : garage (32.63m²), chaufferie (16.97m²), pièce (33.27m²), pièce (13.67m²)
Jardin : 757m²

Équipements : eau, électricité, chauffage au fioul- Fenêtre PVC double vitrage volets roulants électrique et persienne- toiture tuile
Les informations sur les risques auxquels ce bien est exposé sont disponibles sur le site Géorisques : www.georisques.gouv.fr

DPE : D (159) • GES : D (44) • Prix net vendeur : 270.000 € • Honoraires de négociation : 12,210 €

www.immobilier.notaires.fr
onr.notaires.fr
www.notaires-ouest.com