

Rezé

MENSUEL

MAGAZINE N°185
JANVIER 2024



Actualité

**Transition énergétique :
la Ville et les habitants s'engagent**



Rezé 



passion
vélo
en page 17



Nouveau
directeur
de la
Soufflerie
en page 15



La rentrée
se prépare
maintenant
en page 23

4 | En vue, en ville

La guinguette des seniors.

5 | En bref

8 | L'actualité

La transition énergétique est en cours à Rezé.
La municipalité présente ses projets 2024.

14 | Je participe !

L'avis de l'Observatoire des engagements sur le déploiement de l'économie sociale et solidaire et l'économie circulaire à Rezé.

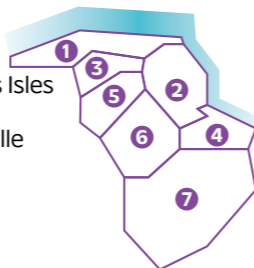
15 | À sa rencontre

Olivier Langlois, directeur de la Soufflerie.

16 | Dans mon quartier

L'actualité de votre quartier

- 1 Trentemoult-Les Isles
- 2 Pont-Rousseau
- 3 Rezé-Hôtel de ville
- 4 La Blordière
- 5 Château
- 6 La Houssais
- 7 Ragon



23 | Comment ça marche ?

Inscrire son enfant à l'école.

24 | C'est notre histoire

Évelyne Crétual, Rezéenne aux Jeux olympiques.

26 | Si on sortait ?

Une sélection de rendez-vous du mois.

28 | Tribunes

Expressions des groupes politiques du conseil municipal.

30 | Utile et pratique

Informations pratiques et numéros utiles.



Rezé Mensuel en version numérique et en audio



Rezé Mensuel, le magazine de la Ville de Rezé. Édition : Ville de Rezé. Direction de la publication : Agnès Bourgeais. Codirection : Hugues Brianceau. Rédaction en chef : Catherine Le Brigand. Rédaction : Thierry Goussin, Nolwenn Perriat, Véronique Renaudineau, Virginie Sombrun. Photos : Romain Boulanger, Ludovic Failler, Camille Martin, Thierry Mezerette, Garance Wester. Maquette : RC2C. Mise en page : Agence Scoop communication 14336-MEP. Impression : Goubault. Distribution : Andégave. Régie publicitaire : Offset 5 (02 40 26 59 56). Tirage : 24 000 exemplaires. Contact : Rezé Mensuel, Hôtel de ville, BP 159, 44403 Rezé Cedex. Standard mairie : 02 40 84 43 00. Direction du dialogue citoyen et de la communication : 02 40 84 42 59, communication@mairie-reze.fr, www.reze.fr

Culture

« Je vous invite à la soirée des vœux du vendredi 19 janvier »



Agnès Bourgeais, maire de Rezé mairie@mairie-reze.fr

Quelles sont pour vous les réussites culturelles à Rezé ?

Rezé est sans conteste une ville de culture, et c'est une fierté. Ce n'est pas le fruit du hasard, car elle recèle de nombreux lieux de vie culturelle. Je pense en particulier à ses cafés-culture, à son école de musique et de danse, à l'Auditorium, au théâtre municipal, au cinéma Saint-Paul... Rezé est aussi une cité au patrimoine riche et pouvant se prévaloir d'une histoire millénaire qu'il nous convient de préserver !

La médiathèque occupe-t-elle une place particulière sur ce sujet ?

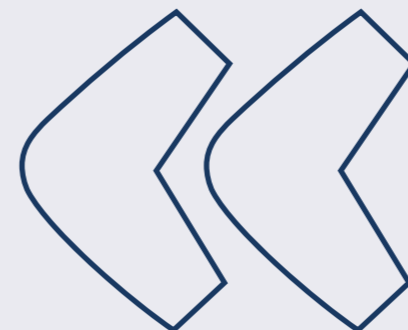
Nous pouvons nous réjouir du rôle qu'elle joue pour la lecture dans la ville : 110 000 visites l'an passé, et ce sont les habitantes et habitants du Château qui l'utilisent le plus ! Aujourd'hui, ses animations sont un atout pour faire vivre la culture et le débat : clubs, café, expositions, projections... Le programme est dense et permet d'aborder de nombreux sujets de société tels que le genre, le harcèlement scolaire, l'écologie ou les sciences.

Pour cette nouvelle année, nous programmons un renouveau de la culture à Rezé, avec plus d'actions hors les murs. La médiathèque prépare donc sa mue pour donner une plus grande place aux questions écologiques, et s'équipe d'une bibliambule pour aller à votre rencontre.

En 2024, quel sera le nouveau visage de la Soufflerie ?

Le renouvellement de sa direction va de pair avec de nouvelles orientations pour l'avenir. La programmation sera repensée, avec plus de liens avec les habitantes et habitants, plus de diversité dans les disciplines proposées, plus de convivialité dans la programmation, et plus de rencontres en dehors des salles. Nous sommes convaincus que cette structure peut et doit devenir un acteur majeur du lien social sur le territoire, de l'éducation populaire, et de l'accès à la culture pour toutes et tous. La culture est un droit, et joue un rôle social et sociétal : la Soufflerie portera haut et fort ces ambitions !

Je souhaite que ces évolutions animent notre année 2024, que je souhaite à toutes et tous heureuse... et artistique ! J'espère vous retrouver nombreuses et nombreux pour vous l'exprimer de vive voix, lors de la soirée des vœux que nous organisons vendredi 19 janvier 2024.



Jours de fête pour les seniors

Les 5, 6 et 7 décembre, flonflons et talons résonnaient dans la Halle de la Trocardière. Les Rezéens âgés de plus de 70 ans s'y retrouvaient pour la guinguette de Noël. Au programme de l'événement organisé par la Ville : animation musicale et goûter. Un moment convivial apprécié par tous et toutes.



2^e
édition

3
après-midi festifs

1080
participants



Voir les photos
de l'événement

Médiathèque

Nuit de la lecture : 8^e édition

Passer la nuit à la médiathèque Diderot ? Oui, c'est possible une fois par an à l'occasion de la Nuit de la lecture. L'équipement sera ouvert jusqu'à 22h samedi 20 janvier avec un programme festif et surprenant autour du corps, thème de cette 8^e édition. On pourra ainsi participer à une séance d'étirements, à un quizz musical ou à un jeu de société, assister à une représentation des élèves de la Balinière, découvrir les livres tactiles ou encore danser lors d'une boum.

+ Toutes les infos : 02 40 04 05 37,
mediatheque.reze.fr

Handicap

Porto, un chien aidant

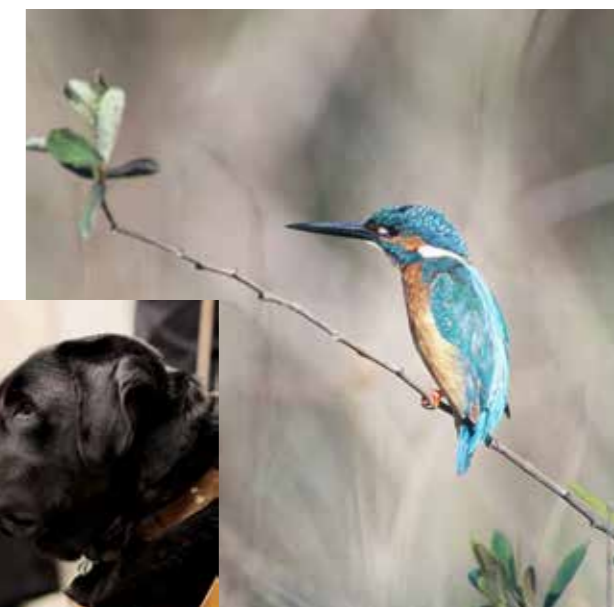
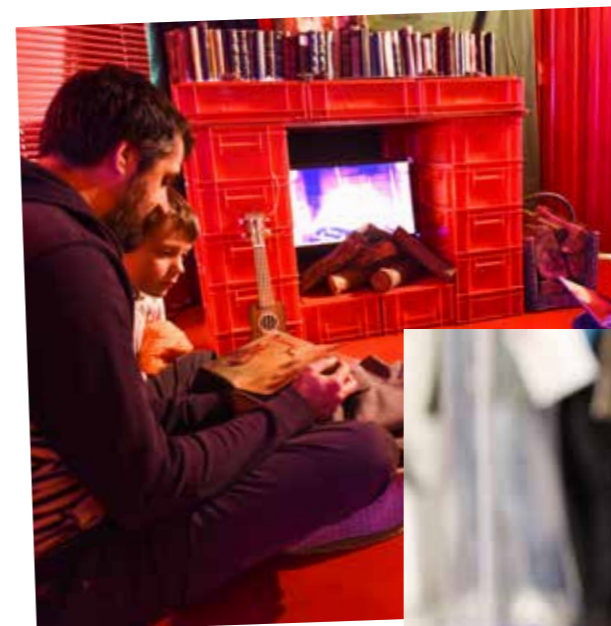
Christine est non-voyante. Depuis bientôt deux ans, elle se déplace avec Porto, son chien guide. « Il facilite mes déplacements, m'aide à trouver les passages piétons, les portes des bâtiments dans lesquels je veux me rendre », explique la Rezéenne. Il lui a été remis par l'association Les chiens guides d'aveugles de Loire-Atlantique, après avoir été éduqué à l'école de Bouchemaine. Le duo était à l'honneur le 24 novembre en mairie pour « officialiser » la présence de Porto à Rezé !

Biodiversité

Comptez les oiseaux de votre jardin

Martin-pêcheur, mésange bleue, grive musicienne... Et si vous vous amusez, durant une heure, à reconnaître et à compter les oiseaux depuis votre jardin, votre balcon ou dans un parc ? L'association Bretagne Vivante vous donne rendez-vous les 27 et 28 janvier. Choisissez votre lieu d'observation ! Samedi 13 janvier à 10h, vous pourrez également construire un nichoir en bois au Jardiversité, puis l'installer dans votre jardin pour participer à la protection des oiseaux.

+ Toutes les infos : [bretagne-vivante.org/](http://bretagne-vivante.org/comptage-oiseaux-des-jardins)
comptage-oiseaux-des-jardins
et reze.fr (rubrique Agenda)



Et aussi

Média

Nouveau Rezé Mensuel

Plus d'informations, de nouvelles rubriques, une vie de quartier mieux valorisée, plus facile à lire, plus de pages... votre journal évolue. N'hésitez pas à nous donner votre avis et à nous faire part d'initiatives dans votre quartier.

Écrivez à communication@mairie-reze.fr ou
à Rezé Mensuel, Hôtel de ville, BP 159, 44403 Rezé Cedex.

Accessibilité

L'information municipale aussi en braille

Le 4 janvier, c'est la Journée mondiale du braille. Un système d'écriture tactile qui permet aux personnes aveugles et malvoyantes d'avoir accès aux livres et revues comme tout un chacun. L'occasion de rappeler que Rezé Mensuel est disponible en braille à la médiathèque et sur simple demande.

+ Toutes les infos : 02 40 84 42 59,
communication@mairie-reze.fr



Bas-relief de
Jean-Baptiste Daviais



Mémoire

Hommage à Jean-Baptiste Daviais

Cofondateur de la fédération des amicales laïques des écoles publiques de Nantes et de sa banlieue en 1935, Jean-Baptiste Daviais est aussi l'une des figures emblématiques de la Résistance nantaise lors de la Seconde Guerre mondiale. Arrêté en 1944, il décède dans le camp de concentration de Dachau le 9 janvier 1945. Tous les ans, un hommage lui est rendu à Rezé, sa ville natale. Chacune et chacun est invité à honorer sa mémoire dimanche 7 janvier à 10h dans le square de la Fraternité.

+ Toutes les infos : reze.fr
(rubrique Agenda)

Déplacements

Aide à domicile en mode passe-partout !

Depuis le mois d'août, Sabrina Arnault, aide à domicile à la Ville, se déplace chez les seniors en voiturette électrique. « Dans le service d'aide et d'accompagnement à domicile, nous sommes quatre à avoir été formés à la prise en main de ce véhicule sans permis, idéal en ville. Je me faufile partout et je peux me garer très facilement. C'est un gain de temps. Et c'est écolo ! Je peux aussi transporter des courses ou une personne si besoin. » Deux voiturettes électriques, achetées par la Ville, sont en service.

Cinéma

Montre ton court : appel à films

Réalisateur ou réalisatrice en herbe, fan de montage, scénariste débutant... Exprimez votre talent à travers un court-métrage ne dépassant pas 7 minutes et tentez votre chance à la 7^e édition du festival Montre ton court. Chaque année, le cinéma Saint-Paul lance un appel à films ouvert aux réalisateurs amateurs. Vous avez jusqu'au 22 mars pour envoyer votre court-métrage. Il figurera peut-être parmi les dix films projetés sur grand écran le 24 mai. Dix courts-métrages que les spectateurs devront départager.

+ Toutes les infos : 02 40 75 41 91,
cinemastpaul.fr

Rezé

Belle année 2024



Émancipatrice,
écologique, solidaire,

Rezé
avance avec vous

Cérémonie des vœux

Vendredi 19 janvier à 18h30

Salle sportive métropolitaine - 91 rue de la Trocardière

Entendu



Un mélange des genres intemporel et doucement kitsch, qui se regarde et s'écoute avec plaisir, comme une madeleine de Proust. »

Maxime David, spectateur d'« Ali Baba et les 40 voleurs » par la Cie La Cordonnerie, spectacle de la saison jeune public de la Soufflerie. Autre spectacle de La Cordonnerie à découvrir les 27 et 28 mars.

Transition énergétique



Rezé dépense de l'énergie pour en économiser

Par préoccupation écologique, impératif économique et obligation légale, la Ville de Rezé investit pour réduire ses dépenses tout en participant à l'effort collectif pour la planète.

L'obligation Éco énergie tertiaire (EET) impose une réduction des dépenses d'énergie pour les bâtiments à usage tertiaire de plus de 1000 m² : - 40 % en 2030, - 50 % en 2040, - 60 % en 2050. Pour atteindre ces objectifs, les 103 bâtiments publics rezéens (98 000 m²) sont en diagnostic.

Rezé n'a pas attendu pour agir : « Depuis vingt ans, une enveloppe est affectée annuellement à l'isolation des bâtiments », explique Nicolas Ferté, directeur du bâti. Les chaudières sont renouvelées régulièrement et le chauffage de chaque structure est ajusté au plus près des besoins.

Des économies tous azimuts

Côté éclairage, des LED équipent progressivement les 600 points lumineux gérés par la Ville. Rezé développe aussi l'autoproduction. Depuis 2014, la chaufferie de la Trocardière chauffe tous les équipements publics du quartier, également les immeubles du Château. L'été prochain, des panneaux photovoltaïques installés sur la toiture de la Trocardière alimenteront en électricité tous les bâtiments publics dans un rayon d'un kilomètre.

La hausse des dépenses freinée

Ces investissements sont efficaces : « Entre 2010 et 2022, nos dépenses énergétiques ont augmenté de 18 % en raison des hausses tarifaires. Pourtant, bien que la surface de notre bâti ait augmenté de 10 %, notre consommation a diminué de 26 %, soit une baisse de 33 % du coût par m², détaille Christian Vaillier, responsable du service énergie-sécurité. Si nous n'avions pas anticipé, nous ne pourrions pas faire face à l'explosion des tarifs. »



Facile à lire

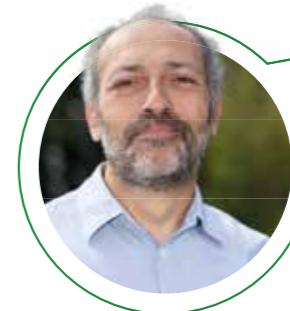
La Ville fait des travaux dans ses bâtiments pour réduire ses dépenses d'énergie.

Cela permet de réduire les factures et de moins gaspiller les ressources de la planète.

Parole à l'élu

Dans l'intérêt de chacun et celui de la planète

« Il ne suffit pas de remplacer une énergie par une autre, il faut viser la sobriété énergétique et revoir nos manières de vivre, en agissant tous pour consommer différemment, dans l'intérêt de chacun et celui de la planète. »



Jean-Louis Gaglione
adjoint environnement,
énergies, climat

jean-louis.gaglione@mairie-reze.fr

À savoir

Rénovation énergétique : quelles aides pour les particuliers ?

- MaPrimeRénov' : pour les propriétaires, calculée en fonction des revenus et du gain écologique des travaux.
- MaPrimeRénov' sérénité : un conseil et une aide financière pour les propriétaires aux revenus modestes.
- Prime Coup de pouce chauffage : propriétaires et locataires, pour le remplacement d'un chauffage par un système moins énergivore.
- TVA à 5,5 % pour certains travaux.

+ Toutes les infos – Maison du développement durable, 50, rue du Château-de-Rezé (mercredi de 13h30 à 17h30 ou sur rendez-vous 02 40 13 44 10).
France Rénov : Maison de l'habitant, 12, rue du Président-Herriot, Nantes – alisee.france-renov.fr



Frédérique et Sylvain : rénover avec le conseil d'experts

Pour la rénovation de leur maison, « passoire thermique » trentemousine, Frédérique Paillard et Sylvain Bourreau se félicitent d'avoir fait appel à un bureau d'études thermiques : « Ces spécialistes réalisent un audit énergétique de l'état du bâtiment. Puis, en fonction du type de la construction et de son emplacement, ils donnent des conseils qui nous ont vraiment aidés à prioriser. » Frédérique et Sylvain ont opté pour de la laine de bois sous la toiture, le traitement à la chaux de certains murs, le changement des huisseries, une extension en bois avec des protections solaires. « Dans une maison comme la nôtre, les performances atteintes ne seront pas folles, mais efficaces, tout en respectant le bâti. »



Rénovation au Château : améliorer le confort, réduire les factures

« Depuis 2021, nous rénovons nos 220 logements situés au Château, expose Virginie Le Roy, responsable des programmes patrimoniaux chez Atlantique habitations. Estimé à plus de 17 millions d'euros, ce programme de réhabilitation inclut des travaux d'embellissement, de sécurisation, et d'amélioration de la performance énergétique, pour une meilleure qualité de vie des locataires avec une température agréable été comme hiver. L'opération vise aussi à réduire leurs factures et les émissions de gaz à effet de serre. Après travaux, l'étiquette énergétique des ensembles concernés atteindra le niveau B, voire A. Après la résidence Pontchâteau, le prochain chantier concernera la résidence Guérande. »

Évolution consommation énergétique de la Ville :

25 %
la part du budget d'investissement du bâti consacrée à la rénovation énergétique

14 GWh
en 2000

17 GWh
en 2010

12 GWh
en 2023

Quels projets pour 2024 ?

Nouveaux équipements et aménagements, rénovations, création de services et dispositifs, événements... L'année 2024 s'annonce riche en concrétisations et amorçages de projets. Sept membres de l'équipe municipale présentent les principales réalisations à venir dans leurs domaines respectifs.



De nouveaux équipements sportifs hors les murs

« **L**a suite de la concertation avec les habitants et les clubs, le déploiement d'équipements sportifs en plein air se poursuit afin de favoriser une pratique libre et répartie sur le territoire. Plusieurs projets sont programmés en 2024. L'équipement de fitness au parc de Praud sera réalisé au premier trimestre. Nous allons aussi concrétiser la rénovation du City stade au Château et la création de deux terrains de padel, à proximité des halles de tennis de la Trocardière. Par ailleurs, le dossier de la reconstruction des tribunes et vestiaires du stade Léo-Lagrange avance. L'agence nantaise Set a remporté le concours d'architectes avec son projet de tribunes situées entre les deux terrains et surplombées d'une salle de convivialité vitrée. La concertation va se poursuivre entre l'agence, la Ville et les utilisateurs pour affiner la proposition. La livraison est prévue en 2026. »

Didier Quéraud, adjoint sports

Les premières Rencontres de la vie associative

« **À** la suite du questionnaire envoyé aux associations rezéennes (190 réponses), nous avons organisé en mars 2023 un temps fort de restitution et d'échange. Cette démarche va aboutir aux premières Rencontres de la vie associative les 15 et 16 mars. Nous coconstruisons cet événement avec une quinzaine d'associations volontaires. Celles-ci ont fait émerger quatre sujets prioritaires : la gouvernance et le bénévolat ; le projet associatif ; la transition écologique ; les relations partenariales. Ces thématiques seront abordées de façon vivante et interactive. Face au manque de bénévoles, aux contraintes budgétaires et à l'impact environnemental, les associations ont plus que jamais besoin de se fédérer et de mutualiser. Le dialogue engagé avec elles ainsi que ces Rencontres vont nous permettre de les accompagner en étant au plus près de leurs besoins. »

Carole Daire-Chaboy, adjointe vie associative



Une Maison pour la tranquillité publique

« **E**n 2024, nous allons aménager les locaux de la future Maison de la prévention et de la tranquillité publique. Elle ouvrira ses portes en 2025. Elle sera située dans l'ancienne trésorerie municipale, à côté du commissariat. L'enjeu est de mieux répondre aux interrogations et aux besoins des habitants avec un lieu clairement identifié, central et bien desservi. L'équipe sera formée à l'accueil des personnes, dans des conditions de confidentialité. Elle pourra apporter une première réponse, aider les victimes dans leur démarche de pré-plainte, informer sur les accompagnements... La Maison de la prévention et de la tranquillité publique sera un lieu d'accueil pour des associations d'aide aux victimes. La nouvelle police municipale, dont les premiers agents seront déployés sur le terrain au printemps, y tiendra également des permanences. »

Jean-Christophe Faës, adjoint tranquillité publique



Des projets de « ville-nature » qui avancent

« **L**e nouveau jardin municipal des Trois-Moulins sera ouvert en début d'année. Il formera une nouvelle place verte et sera notamment composé d'une aire de jeux et d'un amphithéâtre de nature. Un verger à Trentemoult, une miniforêt à la Trocardière, un amphithéâtre de verdure à Port-au-Blé vont également voir le jour. Les cours d'été des écoles Ouche-Dinier et Port-au-Blé seront finalisées. Le travail de concertation et de sélection des projets immobiliers sur la ZAC des Isles se poursuit. Tous les projets, y compris des lauréats, seront présentés lors d'une exposition. »

Claire Guiu, adjointe paysages, écologie, aménagement

>>>

Le retour des enveloppes de quartiers

« **N**ous avons lancé les enveloppes de quartiers en 2023 en mode expérimentation. Avec 71 dossiers déposés, un projet récompensé dans chaque quartier, dont un porté exclusivement par des mineurs, cette première édition a été un succès. Pour la prochaine édition, nous réfléchissons à laisser une plus large place à la jeunesse. Les appels à candidatures seront lancés en septembre. Les Rezéennes et Rezéens peuvent commencer à y réfléchir. De son côté, l'Observatoire des engagements, chargé d'examiner l'application du programme municipal, poursuit ses travaux. Le groupe de citoyens, constitué en janvier 2023, a choisi de se pencher cette année sur la mise en œuvre d'une ville en transition énergétique et écologique. Nous allons réfléchir avec eux à la construction d'un temps fort de rencontre avec les habitants, prévu pour 2025, afin que l'Observatoire des engagements leur présente ses missions et son travail. »

Éva Paquereau, adjointe dialogue citoyen



Davantage de mises à l'abri

« **L**a problématique du logement est de plus en plus tendue et les logements d'urgence pris d'assaut. Dans ce contexte, nous poursuivons le travail initié sur la mise à l'abri de différents publics, dont les migrants d'Europe de l'Est et les femmes victimes de violences. Pour les premiers, l'objectif est la résorption des bidonvilles et la mise à disposition de logements temporaires, dans une logique de parcours d'habitat. Le terrain Nobel, près du Min, va être fermé, et vingt familles s'installeront, dans le courant du premier trimestre, sur un nouveau terrain d'insertion, situé rue de la Californie. La Ville est partenaire du projet, financé par l'État et Nantes Métropole, de résidence sociale à Pont-Rousseau pour des réfugiés, SDF et travailleurs pauvres. Les travaux seront lancés cette année pour une ouverture en 2025. Pour les femmes victimes de violences, un logement a été créé, géré avec l'association Trajet, et notre objectif est de mettre davantage de femmes à l'abri. »

Loïc Chusseau, adjoint solidarités



Vous êtes tous et toutes invités à la cérémonie officielle des vœux vendredi 19 janvier, à 18h30, à la salle sportive métropolitaine (Trocardière).



Des écoles renouvées, des cours végétalisés

« **E**n lien avec le projet éducatif de la Ville, nous continuerons le travail avec les acteurs éducatifs du territoire dans les différentes commissions. Autre priorité poursuivie : la rénovation des écoles, actée dans la programmation pluriannuelle d'investissements en début de mandat. Cet été va démarrer une phase de travaux de deux ans à l'école Château-Sud, qui prévoit une extension du restaurant et du périscolaire, ainsi qu'une rénovation énergétique de l'élémentaire. L'autre gros chantier à venir est la rénovation globale de l'école Roger-Salengro. L'étude de conception sera conduite cette année. Une salle polyvalente pour le périscolaire et une salle de classe seront notamment créées. Par ailleurs, le programme de végétalisation des cours d'école se poursuit. Après la cour de Pauline-Roland, livrée en septembre dernier, nous avons entamé le travail pour celle de l'école de Ragon : elle sera végétalisée en 2025. Enfin, cette année sera marquée par le concours pour désigner l'architecte de la nouvelle cuisine centrale, qui sera mise en service à la rentrée 2027. »

Isabelle Coirier, adjointe éducation



Avenir de l'aéroport : tous concernés !

Cet automne, l'État a rouvert une consultation avec des acteurs du territoire au sujet de Nantes-Atlantique. Des annonces ont été faites, mais aucune ne permet de réduire les nuisances sonores aéroportuaires. Les élus rezéens veulent plus, pour la santé des habitants et la préservation de l'environnement.

Lors de sa venue à Nantes le 16 novembre, le ministre des Transports, Clément Beaune, a annoncé aux élus du territoire deux mesures importantes concernant l'aéroport Nantes-Atlantique : les aides à l'insonorisation pour les riverains concernés seront majorées de 25 % et le couvre-feu (minuit-6h) sera plus strictement appliqué avec des amendes plus élevées pour les compagnies qui y dérogent. En revanche, à ce stade, aucune extension du couvre-feu n'est envisagée. La maire de Rezé, Agnès Bourgeais, avec l'appui de nombreux élus du territoire, a rappelé la nécessité de l'étendre de 23h à 7h afin de respecter les huit heures de sommeil des habitants (recommandées par l'Organisation mondiale de la santé). De même, aucune annonce sur le plafonnement du nombre de vols n'a été effectuée, malgré les demandes des élus à ce sujet. En outre, ceux-ci ont réitéré leur souhait d'associer les habitantes et habitants du territoire pour coconstruire le projet de l'aéroport de demain.

La maire, Agnès Bourgeais, et la députée, Julie Laernoës, ont organisé le 24 novembre 2023 une réunion publique pour une discussion ouverte sur les perspectives et les leviers d'action, à seule fin de protéger la santé des habitants et l'environnement. Plus de 220 personnes y ont participé.

+ Toutes les infos : reze.fr/La_Ville/Aéroport_Nantes-Atlantique

Parole à l'élue

« Ma priorité : la santé des habitants »

« J'ai réitéré auprès du ministre des Transports ma demande d'élargir le couvre-feu de 23h à 7h et de plafonner le nombre de vols. Ces mesures fortes sont indispensables et je continuerai de porter cette demande auprès de l'État. »

Agnès Bourgeais
maire de Rezé
mairie@reze.fr



Signez l'appel citoyen sur [Change.org](https://change.org) pour limiter les nuisances sonores et l'impact climatique de l'aéroport de Nantes-Atlantique



Économie sociale et solidaire



6

séances dédiées à la méthodologie, à la rencontre des élus et des services, mais aussi au recueil d'informations complémentaires

La parole est à l'Observatoire des engagements

La municipalité s'est engagée à déployer l'économie sociale et solidaire. Chargés d'examiner la réalisation de cet objectif, les membres de l'Observatoire des engagements donnent leur avis.

« Les objectifs opérationnels de cet engagement sont effectifs sur plusieurs actions. Le caractère volontaire et actif des actions se heurte néanmoins à une forme de dispersion en raison de leur multiplicité. Il ressort que beaucoup d'actions ont pu démarrer, mais ne sont pas achevées. Par ailleurs, les engagements se heurtent parfois à des objectifs mal définis ou peut-être mal évalués par les élu-es, ou en tout cas couvrent des notions ou concepts très différents. La notion d'économie sociale et solidaire (ESS) notamment intègre une volonté de favoriser une consommation bio, alors que ce sont deux notions et valeurs distinctes. Il est à noter que l'ESS en soi est difficilement quantifiable et mesurable.

Se pose globalement la question de la difficulté, dans le cadre d'engagements électoraux et de la rédaction d'un projet de mandat, à s'assurer en amont des conditions de faisabilité des actions décrites (technique, financière, humaine, etc.) et du respect d'un calendrier défini. En résumé : la volonté indéniable d'action de l'équipe municipale gagnerait à se concentrer sur quelques objectifs, peut-être plus tangibles et circonscrits dans le temps. Par ailleurs, même si elle est affirmée, cette volonté ne peut s'envisager indépendamment des actions nationales ou locales (avec Nantes Métropole notamment). Elle doit également s'assurer, avant tout affichage, de la capacité des ressources (techniques, financières, juridiques, etc.) à mener à bien les projets envisagés. »

Calendrier

24 juin 2022

Création de l'Observatoire des engagements

Créée par les élus, cette instance permet à des citoyens d'examiner la mise en œuvre du programme municipal et d'en rendre compte au public.

20 janvier 2023

Constitution du groupe

Composé d'une vingtaine

de volontaires, le groupe se réunit une fois par mois.

De janvier à novembre 2023

Étude de l'engagement

Le premier engagement de la municipalité examiné concerne le soutien à « la mixité des activités de proximité et le déploiement de l'économie sociale et solidaire (ESS) ainsi que celui de l'économie circulaire ».


jeparticipe.reze.fr

Lisez l'intégralité de l'avis de l'Observatoire des engagements

Olivier Langlois,
nouveau directeur de la Soufflerie



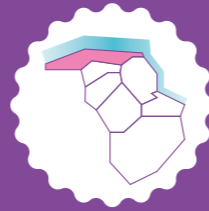
Viser le plus haut possible et continuer à prendre du plaisir

Olivier Langlois prend les rênes de la Soufflerie, avec le projet de diversifier ses propositions en y associant tous les acteurs concernés, au premier rang desquels les habitants.

Au top !

« Avec les acteurs culturels de la ville, les associations et les habitants, nous pouvons faire communauté autour de la culture et de l'éducation populaire. »

Fort d'une solide expérience dans le secteur culturel et après neuf années au Grand T à Nantes en tant que responsable de la médiation et de la programmation hors les murs, Olivier Langlois succède à Cyril Jollard à la tête de la Soufflerie avec le projet de « ne pas faire "que" de la programmation, mais d'impliquer les Rezéens à tous niveaux : réflexion collective, pratique artistique... », explique celui qui, précédemment directeur de la culture à Indre, y a notamment créé, avec les Indrais, le Bastringue, une fête qui réunit, chaque 13 juillet, quelque 2 000 personnes. Si le nouveau directeur entend bien tirer parti des trois équipements dont il a la charge (la Barakason, l'Auditorium et le théâtre municipal), il veut aussi en sortir pour amener la culture dans la ville. En juin prochain, la programmation des très prisés « À mercredi » sera sienne, avec « des concerts, mais aussi de la danse, du cirque... La Soufflerie est très majoritairement tournée vers la musique. Je souhaite l'ouvrir à d'autres esthétiques. »



Jalouse, le duo électro-pop a sorti son premier album

Florent Couteau et Nicolas Fosset composent le duo Jalouse. Le premier écrit et chante, le deuxième compose et joue. Ensemble, ils ont sorti leur premier album, « Défauts Parfaits ».

Des rythmes entraînants, des textes qui parlent d'amour, un petit côté années 1980 avec des accents Daho, tel est le style de Jalouse. Duo électro-pop porté par Florent Couteau au chant et Nicolas Fosset à la guitare, Jalouse a sorti son premier album, « Défauts Parfaits », en mai 2023. « Quelque chose de léger, un synthé, une guitare, une voix », précise Nicolas.

Les deux musiciens ont déjà un beau parcours musical avec une participation à différents groupes quand, en 2018, ils se rencontrent lors d'un apéro organisé par Trempolino. « Au départ, on imaginait d'autres musiciens puis le confinement est intervenu... et on est restés un duo », explique Florent Couteau. Le directeur artistique et le responsable de la médiathèque du conservatoire de Nantes commencent à enregistrer et profitent du dispositif Plug&Play (mis en place par la Ville de Rezé, il soutient les pratiques musicales amatrices en mettant le studio de la Barakason à disposition pour les répétitions et en proposant un accompagnement par l'école de musique). Ils donnent leur premier concert en mars 2022 à la Barakason puis enchaînent les dates dans des bars à Rezé, Nantes, en Vendée et dans le Maine-et-Loire.

Prochain concert le 19 janvier au Resto des Isles à Haute-Île.

+ Toutes les infos : jalousegroupe.fr

Ados et apprentis menuisiers

Ils ont entre 11 et 18 ans et se retrouvent un samedi par mois pour apprendre à fabriquer des meubles en bois. Onze ados – six filles, cinq garçons – ont intégré l'atelier menuiserie du centre socioculturel Loire-et-Seil cette année. À leur actif ou en projet : mobilier de jardin et fauteuils canadiens en bois de palettes, ou encore grands jeux en bois. Les jeunes sont encadrés par deux bénévoles dont un ancien menuisier. Si vous avez des ados qui s'ennuient, il est toujours possible de rejoindre l'atelier !

+ Toutes les infos : Centre socioculturel Loire-et-Seil, 02 40 84 45 50, cscloireetseil.over-blog.com

Ici commence la Loire

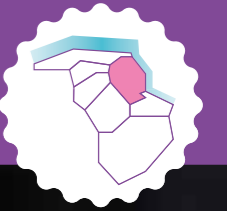


Savez-vous que mégots ou lingettes jetés négligemment sur la voirie à proximité des grilles d'eaux pluviales se retrouvent ensuite dans les cours d'eau qui les transportent jusqu'à l'océan ? Pour que chacun et chacune en prenne conscience, Nantes Métropole a créé une signalétique au sol, positionnée à côté des avaloirs. Neuf macarons estampillés « Ici commence la Loire » ont été installés à Trentemoult.

+ Toutes les infos : reze.fr (rubrique Actualités)

L' élu à votre écoute

Benjamin Gellusseau, samedi 13 janvier, de 11h à 12h, Maison des Isles.



Un atelier mobile qui dépanne à vélo

Benoît Dalmar a lancé en mars une activité de réparation des vélos à domicile, appelée le Rayon voyageur. Il se déplace à bicyclette avec ses outils et ses pièces de rechange.

Ce vendredi matin, Benoît Dalmar a emménagé son atelier de réparation de vélo dans le garage de Bastien Jolibois, à Claire-Cité. « C'est pratique, je suis en télétravail. Cela m'évite d'emmener mon vélo », explique ce dernier. D'autant que son vélo cargo longtail électrique n'est pas du genre facile à transporter quand il ne roule plus ! Après avoir discuté un moment avec son client, Benoît Dalmar se met à l'ouvrage. Passionné de vélo, il a entamé, après une carrière à la Semitan, sa reconversion dans l'univers du cycle. Il a suivi une formation en mécanique, effectué un CDD au sein du magasin rezéen Cycles Expert, avant de créer le Rayon voyageur. Afin de limiter son impact sur l'environnement, il se déplace à vélo dans un rayon de 3 à 4 km autour de son domicile. Prochainement, il va se doter d'un vélo cargo électrique avec une caisse pour élargir le périmètre couvert. Avant d'intervenir à domicile avec ses outils et les pièces, Benoît se rend sur place une première fois pour réaliser un diagnostic ou bien il apprécie les travaux à réaliser sur photo. Le bouche-à-oreille lui a permis de se faire connaître au fil des mois. Le réparateur intervient principalement pour des dépannages en urgence, surtout des crevaisons, mais aussi pour des opérations plus lourdes. Il imagine plusieurs leviers pour développer l'activité du Rayon voyageur, comme la mutualisation de sa venue entre voisins dans une même rue ou une présence en entreprise pour entretenir plusieurs vélos.

+ Toutes les infos : 06 72 46 42 80, lerayonvoyageur.fr

Et aussi

D'autres ateliers rezéens

Au top !

Plusieurs solutions pour réparer et entretenir son vélo :

- **Ateliers associatifs** – Au centre socioculturel (CSC) Jaunais-Blordière, atelier d'auto-réparation la Rustine ; le CSC Loire-et-Seil propose des opérations ponctuelles ; au CSC Ragon, sessions Brico-vélo durant les vacances. Au Château, l'ADPS 44 (Association départementale de prévention spécialisée) est présente un vendredi sur deux place François-Mitterrand pour réparer gratuitement les vélos.
- **Réparateurs privés** – Atelier Roues libres à Trentemoult ; Cycles Expert à Pont-Rousseau ; Intersport à Ragon.
- Enfin, à l'instar du Rayon voyageur, un autre atelier mobile, Superchromix, se déplace dans Rezé.

L' élu à votre écoute

Laurent Le Breton, samedi 13 janvier, de 10h à 11h, salle Jean-Baptiste-Vigier.



Les écoles font un clin d'œil à Transfert

Les écoles Port-au-Blé et Plancher ont vu leurs murs embellis par des fresques. Celles-ci ont été réalisées avec des yeux peints par leurs élèves pour Transfert, à sa création en 2018.

La boucle est bouclée ! En 2018, aux débuts de Transfert, des enfants des écoles Port-au-Blé et Plancher avaient peint sur métal de grands yeux destinés à recouvrir la façade d'un atelier de la zone libre d'art et de culture. Jusqu'à la fermeture de Transfert, les liens se sont consolidés avec les écoliers rezéens. Comment garder une trace de cette histoire commune ? Le directeur de l'école Port-au-Blé, Manuel de Vasconcelos, a proposé fin 2022 à l'équipe de Pick Up Production, concepteur de Transfert, un projet artistique ramenant une partie des « yeux » dans les écoles. Une idée de fresque a germé : pourquoi ne pas intégrer les yeux dans des dessins d'animaux ? La réalisation s'est déroulée en fin d'année scolaire avec l'artiste plasticien David Bartex, qui avait déjà accompagné les enfants en 2018. Le projet s'est déroulé en plusieurs étapes. « On a choisi les animaux en faisant des dessins sur des feuilles blanches », raconte Lou, élève de CE2 à Port-au-Blé. David Bartex a sélectionné des croquis et dessiné sur les murs les contours des animaux extraordinaires, qui ont été coloriés par les enfants, puis la Ville a accroché les yeux aux murs. Et aujourd'hui « on a une école avec plein de couleurs, plein d'animaux », sourit avec un brin de fierté Mona. Oubliés les « vieux murs » d'avant, appuie Éléonore ! Les trois cents élèves de l'école Port-au-Blé et des parents ont contribué, avec une belle énergie, à la fresque, qui déroule une histoire à l'intérieur de la cour. À Plancher, deux classes ont également participé à l'embellissement de leur école.

Elle en parle

Des couleurs qui changent le quotidien

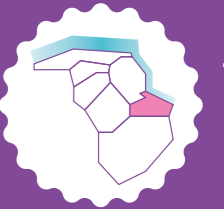
« À la rentrée, on a redécouvert l'école avec plein de couleurs. C'est quelque chose qui restera, qui change vraiment notre environnement et le quotidien. La réalisation de la fresque a fédéré l'école. Peindre sur les murs, c'est le rêve de tout enfant. Je pense que les élèves s'en souviendront, les familles aussi. »



Audrey Vinet Rivière enseignante à l'école Port-au-Blé

L'élue à votre écoute

Didier Quéraud, mercredi 10 janvier, de 17h à 18h, hôtel de ville.



Le Canopé, un nouveau lieu pour l'accueil des personnes polyhandicapées



Visite du site avec la directrice, Caroline Vallée.

L'Apajh 44 a investi huit millions d'euros dans un bâtiment fonctionnel et agréable pour les personnes accompagnées comme pour les professionnels.

L'Association pour adultes et jeunes handicapés (Apajh 44) a inauguré fin octobre son nouvel établissement, situé boulevard Mendès France. Afin de remplacer des bâtiments dispersés et vétustes, l'association a conçu un site unique où sont regroupées ses activités tournées vers les enfants, avec un accueil de jour de 45 places, et une maison d'accueil spécialisée où résident 35 adultes polyhandicapés. Ce rapprochement facilite les échanges et partages de compétences entre les 175 personnes qui travaillent dans le centre. Les activités éducatives sont renforcées avec une salle dédiée. La nouvelle balnéothérapie a été équipée de rails au plafond pour un accès plus aisé et rapide au bassin. « Les espaces de vie sont spacieux, lumineux et tournés vers la végétation environnante », décrit Caroline Vallée, directrice du pôle polyhandicap enfant de l'Apajh 44. Le projet a mobilisé un investissement de huit millions d'euros pour un bâtiment de 3 300 m². Un outil que l'association souhaite ouvrir sur l'extérieur : aux professionnels de santé locaux, qui peuvent accéder au plateau technique paramédical, comme aux acteurs du territoire, dans une logique d'inclusion.

+ Toutes les infos : 02 40 14 04 71, apajh44.org

L'élue à votre écoute

Jean-Louis Gaglione, samedi 13 janvier, de 10h45 à 11h45, salle de la Noëlle.



« Le calendrier culte de Samuel Dujeux »

Les clients du Petit Café se sont cette année encore mis à nu pour la bonne cause ! Ils sont plusieurs à avoir pris la pose, y compris Samuel, le patron, pour le calendrier 2024. Cette 8^e édition, qui a pour thème le sport, est vendue sur place au prix de 12 €. Les bénéfices sont reversés à l'association Pour le sourire atteints du gliome infiltrant du tronc cérébral et leur famille.

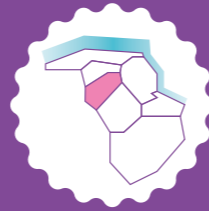
+ Toutes les infos : Le Petit Café, 7, rue Maurice-Lagathu, page Facebook Le Petit Café de Rezé

La Guinguette à Léon : nouveau succès !



Après avoir remporté une enveloppe de quartiers et réussi sa première saison, La Guinguette à Léon surfe sur la vague du succès. En fin d'année, l'association a été lauréate du budget participatif du Département. Ce qui lui permettra d'acheter du mobilier (équipements aménagés, récupérateur d'eau, toilettes sèches) d'une valeur de 46 000 €, pour développer et enrichir son projet. Autre lauréat rezéen : le cinéma Saint-Paul qui va rouvrir son bar.

+ Toutes les infos : page Facebook La Guinguette à Léon



La société évolue, le lycée Goussier aussi



Le lycée professionnel a ouvert un nouveau CAP d'agent accompagnant au grand âge. Mali, qui suit cette formation, va effectuer un stage dans un Ehpad rezéen.

À 16 ans, Mali semble avoir trouvé sa voie. « Je veux me rendre utile et j'aime le contact », explique la jeune fille après avoir passé un moment dans la chambre de Simone Choquet, âgée de 97 ans, résidente à l'Ehpad des Jardins du Vert-Praud. C'est dans cet établissement que Mali doit effectuer son premier stage. « J'ai envie d'être dans le concret », souligne celle qui a démarré en septembre au lycée professionnel Goussier un CAP d'agent accompagnant au grand âge.

Avec ce nouveau diplôme, le lycée s'adapte aux besoins de la société et du territoire. Alors que la population vieillit, des compétences renforcées sont nécessaires pour son accompagnement. « Le nouveau CAP repose sur deux piliers : le service et l'entretien, et la promotion de l'autonomie de la personne âgée en Ehpad ou à son domicile », précise Alexandra Villareal, directrice déléguée aux formations professionnelles au lycée Goussier. Dans le cadre de cette formation, le lycée renforce son partenariat avec l'Ehpad des Jardins du Vert-Praud. Des enseignantes y sont venues en immersion pour nourrir une formation au plus près du terrain et des travaux pratiques seront bientôt réalisés au sein de l'Ehpad.

+ Toutes les infos : lycée Goussier, 02 40 32 44 00

Ehpad Mauperthuis : donnez votre avis

L'établissement d'hébergement pour personnes âgées dépendantes (Ehpad) Mauperthuis sera regroupé avec l'Ehpad Plancher et agrandi afin d'améliorer la qualité de vie des résidents. Ce projet requiert une évolution du plan local d'urbanisme métropolitain (PLUm) car une extension est prévue sur une parcelle communale classée zone naturelle. Une concertation préalable sera ouverte du 8 au 22 janvier pour recueillir les remarques des habitants.

+ Toutes les infos : jeparticipe.reze.fr
(rubrique Actualités)

Tout se répare !



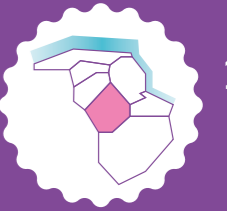
Votre cafetière ne s'allume plus, vos freins de vélo sont déréglés... Venez au Repair'café. Chaque mois, des habitants s'installent devant, ou dans, la Maison des services (place François-Mitterrand) pour vous aider. Ils cherchent avec vous la panne et vous apprennent à la réparer lorsque c'est possible. Le tout dans la bonne humeur, sans rien déboursier. Prochain rendez-vous : samedi 20 janvier, de 10h à 12h.

+ Toutes les infos : 06 0178 99 82,
repaircafehateau@gmail.com



L'élue à votre écoute

Annie Hervouet, mardis 9, 16, 23 et 30 janvier, de 9h30 à 10h30, local des médiateurs (place François-Mitterrand).



Au Chêne-Creux, on donne, on prend... dans une jolie boîte

Une drôle d'armoire trône au carrefour du Chêne-Creux : c'est une boîte à dons, installée en octobre par le collectif du quartier.

Voisins et amis, réunis dans le collectif du Chêne-Creux, Benoît Roman et Frédérique Ferraton ont eu l'idée de créer une boîte à dons. « Le principe est simple, rappelle Benoît. On dépose ce dont on n'a plus besoin, livres ou petits objets, on prend ce qui nous intéresse. » Il aura fallu un peu de temps pour concrétiser le projet, celui nécessaire à l'établissement d'une convention avec la Ville pour installer la boîte dans l'espace public, à l'angle des rues du Chêne-Creux et Tendron, puis celui de la construction avec des matériaux de récup' : « Un vieux réfrigérateur, des palettes, une ancienne fenêtre en guise de porte. » Le résultat est joli, pratique et a prouvé sa solidité en résistant aux tempêtes d'octobre. « La boîte est bien placée, près des écoles. Elle a été alimentée tout de suite, elle est pleine, son contenu se renouvelle, c'est un succès ! se réjouit Typhène Jeanne-Rose, membre de l'association. Cette réalisation est dans la droite ligne de notre objectif : créer du lien entre voisins autour d'actions liées au développement durable. Nous avons commencé en 2017 par l'installation d'un composteur, puis d'un poulailler collectif. Nous organisons aussi la Fête des voisins, des ateliers de réparation de vélo. »

+ Toutes les infos : collectif.chene.creux@gmail.com,
page Facebook collectif du Chêne-Creux

Facile à lire avec l'Esat

Des mots simples, des phrases courtes, des caractères plus gros, l'information résumée à l'essentiel. Le langage « Facile à lire et à comprendre » est présent dans ce magazine depuis 2017. Chaque mois, l'équipe de rédaction du Rezé Mensuel collabore avec des travailleurs en situation de handicap de l'Esat les Ateliers du Landas. Ils relisent avec attention les encadrés « Facile à lire et à comprendre » et font part de leurs remarques pour que l'information soit accessible à tous et toutes..

+ Toutes les infos : reze.fr
(rubrique La Ville/Nos publications)

L'îlot Coquelicots primé

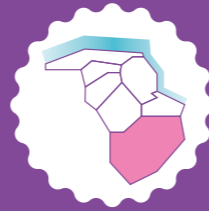


Situé au 25, rue Simone-Signoret dans l'écoquartier de la Jaguère, l'îlot Coquelicots regroupe 16 foyers ayant projeté, il y a cinq ans, de vivre ensemble. Accompagnés par le promoteur Icéo, les habitants, propriétaires de cet habitat participatif, ont poussé loin leurs choix écologiques : ossature bois, forte isolation, parquets de réemploi, WC à l'eau de pluie... Ce qui leur a valu le prix de l'impact sociétal aux 20^e Pyramides d'argent des Pays de la Loire organisées par la Fédération des promoteurs immobiliers.

+ Toutes les infos : fpifrance.fr

L'élue à votre écoute

Roland Bouyer, samedi 13 janvier, de 10h30 à 11h30, centre André-Coutant.



Comment Soleneos lutte contre les îlots de chaleur urbain



La start-up Soleneos met à disposition des acteurs de l'aménagement des outils de simulation numérique pour les aider à choisir les meilleures solutions rafraîchissantes...

En période de forte chaleur, les écarts de température entre le centre-ville de Nantes et les extérieurs peuvent atteindre 6 degrés, jusqu'à 10 degrés à Paris ! Chercheur en climatologie urbaine, Benjamin Morille connaît parfaitement ces phénomènes d'îlots de chaleur urbains. Tout en poursuivant ses recherches, il a décidé de mettre son expertise à disposition des acteurs de l'aménagement urbain en créant sa start-up en 2020. Implantée à Rezé Créatic depuis 2023, Soleneos a développé un outil de simulation numérique qui croise données sur l'ensoleillement, le vent et le rayonnement. La finalité étant d'aider les collectivités, aménageurs ou promoteurs à faire des choix pertinents parmi les solutions existant pour atténuer les effets du réchauffement climatique. À l'échelle d'un quartier ou d'un îlot, Soleneos peut à travers différents scénarios mesurer l'impact de la végétation, du choix de tel matériau... La start-up a mené des études sur le village olympique de Paris 2024, un quartier de Marseille, des secteurs de Lyon ou encore sur les parcs nantais. Elle a créé une application, C-Scool, dédiée au réaménagement des cours d'école. Entouré de trois salariés et de stagiaires, Benjamin Morille a aussi mis en place des ateliers de formation aux îlots de chaleur urbains.

+ Toutes les infos : soleneos.fr

Un nouveau lieu d'accueil enfants-parents

Au centre socioculturel Ragon, l'accueil libre du lundi se transforme à partir de janvier en lieu d'accueil enfants-parents (Laep). Un endroit ouvert aux parents ayant de jeunes enfants (0-3 ans), futurs parents et grands-parents. La nouveauté : une équipe renforcée d'accueillantes toujours disponible et à votre écoute. L'entrée reste gratuite sans inscription, tous les lundis matin entre 9h30 et 11h30 (une semaine sur deux pendant les vacances scolaires).

+ Toutes les infos : Centre socioculturel Ragon, 9, rue du Vivier, 02 28 25 29 40, cscragon.fr

Nouvelle présidence au CSC



Depuis la rentrée, le centre socioculturel Ragon a de nouveaux visages à la tête de son conseil d'administration : Daniel Cramer, président, et Aurélie Souplet, vice-présidente. Un duo qui succède à Aurélien Masfrand, toujours membre du bureau. Projet à venir : la réécriture du projet social avec les habitants. Bon à savoir : les administrateurs du CSC tiennent désormais une permanence chaque mois, en même temps que l'élue du quartier, Anaïs Gallais.

+ Toutes les infos : 02 28 25 29 40, cscragon.centres-sociaux.fr

L'élue à votre écoute

Anaïs Gallais, samedi 6 janvier, de 11h à 12h, centre socioculturel Ragon.

Éducation



Inscrire son enfant à l'école

Votre enfant va entrer à l'école en septembre prochain ? Les inscriptions dans les écoles publiques de Rezé démarrent le 8 janvier. Pensez à prendre rendez-vous.

Si vous avez un enfant né en 2021, il fera son entrée à l'école maternelle en septembre. Une grande étape pour lui, comme pour vous, qui se prépare dès maintenant. Si vous avez opté pour une école publique, la démarche d'inscription s'effectue en mairie, à partir du lundi 8 janvier. Vous devez pour cela prendre rendez-vous. Sont également concernées : les familles arrivant à Rezé et celles ayant déménagé au sein de la commune et souhaitant inscrire leur enfant dans une autre école.

La marche à suivre :

1. Prendre rendez-vous sur l'espace citoyen

(espace-citoyens.net/reze), rubrique « Nouvelle démarche/Inscriptions scolaires ».

2. Venir au rendez-vous avec :

- livret de famille ou extrait d'acte de naissance de l'enfant,
- justificatif de domicile de moins de trois mois,
- carnet de santé de l'enfant,
- numéro d'allocataire CAF ou avis d'imposition de l'année précédente,
- certificat de radiation de l'enfant s'il est déjà scolarisé.

3. Prendre rendez-vous avec la direction de l'école.

L'inscription à la cantine et à l'accueil périscolaire (avant et après la classe) se fait en même temps que l'inscription scolaire.

+ En cas de besoin : direction éducation, jeunesse, centres socioculturels, 02 40 84 42 90. Sans oublier « Mon espace » sur reze.fr pour effectuer toutes vos démarches.

À savoir

Carte scolaire : on vous explique

La commune est découpée en 14 périmètres scolaires, dont 3 mixtes pour équilibrer le nombre d'enfants. Si vous souhaitez que votre enfant intègre une autre école que celle qui lui est rattachée, vous pouvez demander une dérogation.

17
écoles
publiques

4,5
jours d'école par
semaine (lundi, mardi,
mercredi matin, jeudi
et vendredi)

14 périmètres scolaires

L'enfant est rattaché à l'un de ces périmètres en fonction du domicile de ses parents.



Évelyne Crétual, une Rezéenne aux JO

En ce début d'année olympique, coup de projecteur sur Évelyne Crétual, sportive rezéenne qui a rapporté des Jeux olympiques deux médailles d'or et une d'argent !

À Rezé, Évelyne-Crétual, c'est le nom d'un gymnase. Lorsqu'on cherche sur le web qui était cette femme, c'est d'abord le gymnase que l'on trouve ainsi que dans la catégorie « images », celle, en noir et blanc, d'une jeune femme aux cheveux frisés, en survêtement, raquette de ping-pong dans la main gauche, le regard rivé sur la balle. Et puis le gymnase encore, et un avis de décès indiquant un âge : 42 ans. Pas la moindre page Wikipédia. Et pourtant...

Le déclic en lisant le journal

Née le 9 mars 1955, Évelyne Crétual a 16 ans lorsqu'elle lit dans un journal un article sur le sport handicapé. Un vrai déclic pour la jeune fille. Elle entre en 1982 à l'AEPR (sigle pour anciens élèves de Pont-Rousseau, nommée depuis amicale laïque de Pont-Rousseau) qui, dans son sillage, développera une section de tennis de table handisport. Son talent et son acharnement portent rapidement leurs fruits, et Évelyne participe bientôt à des compétitions en

individuel et par équipe, en régionale féminine et en division départementale II masculine... faute de section féminine à l'AEPR. Sa tactique : bouger le moins possible et amener l'adversaire à la faute, en rattrapant tous les styles de service, même les plus travaillés. Son niveau lui permet également de rencontrer des valides en compétition.

L'or à New York, l'argent à Séoul

En 1983, elle est championne d'Europe. En 1984, elle participe aux Jeux paralympiques qui se déroulent à New York, avant les Jeux olympiques de Los Angeles. Elle rapporte deux médailles d'or, en individuel et par équipe. En 1986, elle remporte le titre dans sa catégorie lors du deuxième championnat du monde de tennis de table handisport qui se déroule à Dijon. En 1988, elle est aux Jeux paralympiques de Séoul, où, par équipe, elle rate d'un cheveu le haut du podium, s'inclinant en finale, avec un très faible écart de points, devant une joueuse chinoise. Son équipe ne remporte « que » l'argent.

En épreuve individuelle, la Rezéenne est contrainte, par manque d'inscrits dans sa catégorie, de jouer dans une catégorie supérieure où elle obtient néanmoins la 5^e place. Dans le magazine Sport à Rezé*, elle raconte : « À Séoul, on a eu quatre jours pour s'adapter aux tables coréennes que personne ne connaissait. Elles étaient "lentes". » De ces Jeux paralympiques, les premiers à se dérouler dans la même ville et seulement quinze jours après les Jeux des valides, elle retient aussi les cérémonies d'ouverture et de clôture : « On a eu le grand frisson : entrée par un couloir pour déboucher dans le stade comble. Cent mille personnes ! ».

« À force de jouer, on en oublie les différences »

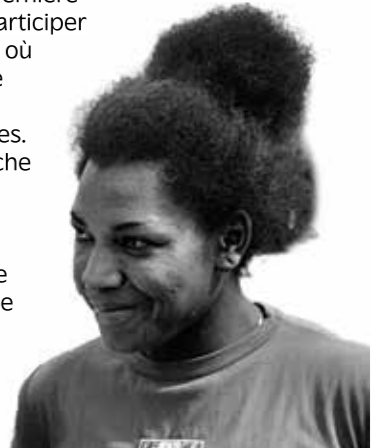
Hors compétition, Évelyne Crétual donne de son temps au monde handisport. Quelques mois avant son décès en octobre 1997, elle participait à l'organisation du championnat de France à Rezé. Militante active à l'AEPR, elle a entraîné les joueurs valides et handicapés, préconisant pour ces derniers la pratique sportive avec une stratégie : « Développer ses qualités, gérer son handicap, affronter son adversaire, aussi solide soit-il. Pour nous, c'est la meilleure solution, car elle nous permet de côtoyer d'autres personnes, de ne pas rester en cercle fermé. À force de jouer, on en oublie les différences. »



* Sport à Rezé n°3, décembre 1988-janvier-février 1989

Marlène Canguio, Rezéenne d'adoption, première Guadeloupéenne aux JO

Avant Évelyne Crétual, une autre Rezéenne – d'adoption – a représenté notre ville aux Jeux. Née à Sainte-Rose en Guadeloupe le 10 mars 1942, Marlène Canguio a 15 ans lorsqu'elle vient rejoindre son père à Rezé. Son truc à elle, c'est l'athlétisme, tendance multitalents : hauteur, longueur, haies, épreuves combinées. Elle s'entraîne au Racing athlétique-club cheminot de Nantes, le Racc. Première Guadeloupéenne en équipe de France (où elle cumule 31 sélections), elle est championne de France au 80 m haies en 1963 et 1964, au saut en longueur en 1967 et au 100 m haies en 1969. Elle devient en 1964, à Tokyo, la première Guadeloupéenne à participer aux Jeux olympiques, où elle termine huitième lors de la finale du quatre fois 100 m haies. Une blessure l'empêche de participer aux Jeux de Mexico pour lesquels elle était sélectionnée. Marlène Canguio est retournée vivre en Guadeloupe.



Il raconte



Évelyne faisait partie de la section de tennis de table handisport de Nantes.



Après un désaccord, Évelyne rejoint, avec d'autres pratiquants, l'AEPR, qui crée sa section. Nous avons ainsi fourni une partie de l'équipe de France pendant plusieurs années ! Nous étions l'un des rares clubs équipés pour organiser le championnat national, à l'Ouche-Dinier. Nous y avons vu des performances époustouflantes. Le handisport était alors très peu médiatisé, les titres remportés par Évelyne ne lui ont pas valu la notoriété qu'elle méritait. C'était une femme bien, sympa, intéressante, investie, très appréciée. Après sa mort brutale, la section, privée de son moteur, a disparu doucement.

Robert Hugotte, ancien président de l'AEPR

Si on sortait ?

Voici une sélection d'événements que nous vous proposons. De nombreux rendez-vous sont à découvrir sur reze.fr

Le coup de cœur !

L'envers du décor

Comédie musicale

Ils sont 16 bénévoles passionnés de musique regroupés au sein de la compagnie Atoutboutd'chant. Tous les deux ans, ils produisent un spectacle au profit d'une association caritative. Le prochain, « L'envers du décor », sera joué à Rezé les 12, 13 et 14 janvier. Une comédie musicale qui vous plongera dans les coulisses de la création d'un spectacle musical familial, burlesque et fantaisiste. Vous y rencontrerez musiciens, chanteurs, technicienne, productrice, directeur de casting et observerez leurs tentatives artistiques plus ou moins réussies ! Les bénéfices du spectacle seront reversés à l'association Toit à moi qui aide les personnes sans-abri en les logeant dans des « vrais » appartements achetés par l'association grâce aux dons, en les accompagnant dans un nouveau projet de vie, et en créant du lien social pour les sortir de l'exclusion.

+ Toutes les infos : vendredi 12 et samedi 13 janvier 20h30, dimanche 14 janvier 15h30, théâtre municipal, tarifs de 6€ à 20€ (billets disponibles sur Helloasso.com). Rens. 06 63 72 90 49

Sport

• **Lundi 8 janvier 10h30 et lundi 15 janvier 10h30**
Halle de la Trocardière
Rugby version seniors

Qui a dit que les seniors étaient trop vieux pour jouer au rugby ? Certainement pas l'association Rezé Rugby XIII qui propose aux plus de 60 ans de pratiquer le « Silver XIII », un dérivé du rugby adapté aux seniors.

En plus d'améliorer l'équilibre et de prévenir les chutes, l'activité est aussi un bon moyen de lutter contre l'isolement et de créer du lien social. L'association organise deux séances découvertes les 8 et 15 janvier.

+ Gratuit



Ateliers

• **Samedi 13 janvier 10h30 et 11h La Balinière**
Dialogue sonore avec son bébé

Vous attendez un enfant ou vous venez d'accoucher ? L'école municipale de musique et de danse vous propose deux rendez-vous le 13 janvier pour éveiller les sens de votre enfant, favoriser la complicité et le dialogue avec lui, même s'il n'est pas encore né. À 10h30, place aux mamans et leurs bébés (jusqu'à 6 mois) pour retrouver des sensations, des sons et des mouvements vécus dans leur vie utérine. À 11h, ce sont les futures mamans (dès le 5^e mois de grossesse) qui pourront nouer une relation avec leur bébé, lui adresser une chanson ou entamer un dialogue fait de sons et d'intenses émotions.

+ Gratuit, sur inscription



© Christophe Raynaud de Lage

Danse

• **Les 11, 16 et 17 janvier L'Auditorium**

Festival Trajectoires

Le 11 janvier, le collectif La Tierce présentera « Construire un feu », une pièce minimaliste tournée vers la mémoire et l'invention des premiers gestes. Les 16 et 17 janvier, les spectateurs pourront découvrir « Rite de passage – solo II », un solo imaginé par Bintou Dembélé. La chorégraphe questionne la façon dont le corps est traversé à la fois par l'expérience personnelle et les récits collectifs, avec le danseur house Michel Onomo. Le festival Trajectoires se tiendra du 11 au 21 janvier dans les métropoles de Nantes et Saint-Nazaire. Le programme complet est accessible sur festival-trajectoires.com.

+ Tarifs de 8€ à 16€

Musique

• **Vendredi 26 janvier 20h L'Auditorium**
The Gardeners

Vous allez changer de regard sur la musique ancienne ! Le 26 janvier, l'ensemble The Gardeners sera sur la scène de l'Auditorium. Avec leurs instruments – violons, luth, viole de gambe, clavecin et clavicordes – les musiciens joueront un répertoire baroque ainsi que des compositions personnelles inspirées de la folk, du minimalisme et du néoclassicisme. Un mélange des genres qui apportera fraîcheur et modernisme à la musique ancienne. Une découverte inspirante pour néophytes comme connaisseurs !

+ Gratuit mais sur billet d'entrée à retirer à la Balinière



© Javier Aguilár - Lux Studio

Théâtre

• **Vendredi 26 janvier 20h30, samedi 27 janvier 20h30 et dimanche 28 janvier 15h30 théâtre municipal**
Le Médecin malgré lui

Trois cent cinquante ans après sa mort, Molière est de retour à Rezé ! Sa célèbre farce, « Le Médecin malgré lui », sera jouée au théâtre par La Comédie mi Sèvre mi-raisin du 26 au 28 janvier. Tous les ingrédients seront réunis pour vous faire rire : des personnages hauts en couleur, une mise en scène innovante et bien sûr tous les ressorts du comique ! Il y aura du clown, de la commedia dell'arte et de la bastonnade ! La section théâtre du Cépâl a reçu le premier prix pour l'interprétation de cette pièce au dernier festival de théâtre amateur de Clisson.

+ Tarifs de 5€ à 13€



Cinéma

• **Vendredi 2 février 20h cinéma Saint-Paul**

La Palestine au-delà des images

Du 24 janvier au 4 février aura lieu la 7^e édition de la Semaine du film palestinien. Un événement organisé par France Palestine solidarité 44 auquel s'associe l'association rezéenne Les amis d'Abu Dis solidarité Palestine. Une trentaine de projections seront proposées dont une à Rezé le 2 février. Le film « Bir'em » de Camille Clavel (2022) sera diffusé à 20h au cinéma Saint-Paul : l'histoire d'une jeune Palestinienne de retour dans le village de son grand-père détruit par la guerre. La projection sera suivie d'un échange avec une historienne franco-palestinienne.

+ Tarif habituel du cinéma



© C. Tréregret

L'agenda complet sur : reze.fr/agenda



Cette double page est dédiée à l'expression des groupes politiques représentés au conseil municipal.

Groupes de la majorité

■ Rezé Citoyenne ■

Nos vœux au gouvernement pour cette nouvelle année

Janvier, mois des aspirations que l'on porte pour l'année à venir ! Rezé Citoyenne fait sa liste de vœux au gouvernement, et se prend à rêver que les communes puissent être mieux épaulées pour travailler à défendre efficacement les besoins essentiels du quotidien et la dignité humaine des habitants.

- Un plan d'actions national ambitieux et systémique de réduction des gaz à effet de serre d'ici 2030, basé sur la sobriété, conformément à l'Accord de Paris et aux engagements européens ;
- Le plafonnement du nombre de vols et l'extension du couvre-feu pour l'aéroport ;
- Des moyens supplémentaires pour les associations agissant en faveur des personnes les plus en difficulté ;

- Des places d'hébergement d'urgence pour les personnes à la rue ;
- L'adoption d'un plan de lutte contre les violences conjugales associé à des moyens financiers cohérents ;
- Le maintien du fonds de soutien aux activités périscolaires menacé d'être supprimé dans le cadre du projet de lois de finance 2024 ;
- L'accompagnement des enfants handicapés à l'école avec une AESH pour chaque enfant dans le besoin ;
- L'ouverture du commissariat de Rezé le samedi et des effectifs suffisants pour répondre aux urgences et sollicitations ;
- Des moyens financiers adaptés pour les communes, avec l'indexation des dotations d'État aux collectivités sur l'inflation,

la compensation de la hausse du point d'indice des agents, et le retour du niveau de contribution des grandes surfaces commerciales aux financements publics. La liste pourrait être longue. L'État ne peut pas laisser les budgets des communes se réduire drastiquement sans se positionner en soutien à l'action publique de proximité. Nous continuerons à agir et nous exprimons en conséquence, tout en développant à notre échelle les réponses face à ces enjeux. Nous faisons le vœu que cette nouvelle année apporte un tournant favorable à l'action des communes. Bonne année à toutes et tous.

✉ RezeCitoyenne@mairie-reze.fr
rezecitoyenne.fr

■ Rezé à Gauche Toute ! ■

Dialogue citoyen : plus loin et plus fort

Le dialogue citoyen est souvent qualifié très positivement : permettre la parole et les échanges, co-construire la ville avec ses habitant-es, favoriser leur implication dans la vie de la cité... Mais cela ne montre-t-il pas en creux la distance qui sépare toujours élu-es et citoyen-nes ? Gagne-t-on en transparence et en confiance ? La démarche de l'équipe municipale est attrayante, mais ne crée-t-elle pas plus de déceptions que de réponses adaptées ?

Rezé à Gauche Toute défend l'implication citoyenne : de l'étape

des choix politiques jusqu'à leur mise en œuvre, l'appropriation des questions budgétaires par les habitant-es et une participation dans les prises de décision (conseil de quartier, commissions municipales, votation citoyenne, recours contre les résolutions de Nantes Métropole, etc.).

Chaque Rézéen-ne doit non seulement être informé-e des sujets débattus en conseil municipal, mais aussi pouvoir s'exprimer et être entendu-e, sans que soient occultés les désaccords et les difficultés. La participation du plus grand nombre au conseil municipal

doit être favorisée : rotation des jours et horaires, transmission en direct, diffusion des comptes-rendus complets, etc. Nous devons poursuivre les efforts afin d'inclure les populations les plus éloignées des institutions publiques.

Œuvrer pour l'intérêt général, c'est donner sa place à l'expertise d'usage pour adapter les décisions et éviter de coûteuses erreurs. Et c'est aussi (re)mettre dans les mains des habitant-es le contrôle des décisions qui les concernent.

✉ contact@rezeagauchetoute.fr
rezeagauchetoute.fr

Groupes de la minorité

■ Bien vivre à Rezé ■

Bonne année 2024

Suppression de l'impôt sur la fortune et destruction des services publics, politiques ultra-libérales et compétitions fratricides, surconsommation et égoïsme, transition énergétique et impasse productiviste, artificialisation des sols et perte de biodiversité, croissance du PIB et augmentation des inégalités, accumulations déraisonnables et privations insupportables, bouleversements et phénomènes climatiques extrêmes, pollutions et empoisonnements, intolérance et barbarie, peurs et haines... Nous savons ce qui nous tue.

Taxer équitablement les profits et financer les services publics, politiques sociales et fraternité, modération et générosité,

sobriété et prise en compte des limites planétaires, végétaliser nos villes et laisser le vivant prospérer, décroissance du PIB et partage équitable des ressources, moins de biens et plus de liens, sortir de la dépendance aux énergies fossiles, diminuer nos déchets et protéger les terres fertiles, tolérance et respect, confiance et accueil... Nous savons ce qui peut nous sauver.

Ensemble, sans haine ni violence mais avec détermination, vivons différemment. Changeons localement, renouons avec notre humanité, retrouvons du plaisir, du sens, en toutes choses et, petit à petit, construisons un autre monde, plus respectueux de nos vies, de la vie, de l'avenir.

Se déplacer sans véhicule à moteur durant quelques jours, cuisiner sans viande un jour par semaine, essayer de limiter nos consommations de pesticide, limiter nos achats d'emballages jetables en plastique, prendre le temps de sourire et, pourquoi pas, d'engager une conversation avec cette personne que l'on croise si souvent... En 2024, une à une, choisissons une action vertueuse, simple, agréable et à notre portée pour, en douceur et avec plaisir, reprendre le contrôle de nos vies.

François Nicolas ✉ francois.nicolas@mairie-reze.fr, **Nadine Bihan** ✉ nadine.bihan@mairie-reze.fr et **Loïc Simonet** ✉ loic.simonet@mairie-reze.fr.
bienvivreaeze.home.blog

■ Rezé ville de projets ■

Les mauvaises habitudes ont la peau dure

L'attentat du groupe islamiste le « Hamas » contre la population civile israélienne a suscité un épisode politique en France. Certains membres de la France Insoumise ont refusé de reconnaître purement et simplement ces faits comme un attentat. Ces faits sont interdits par le droit international et constituent un crime contre l'humanité.

Suite à cela, nous avons espéré le retour d'une gauche républicaine, positive et responsable. Il était possible que cela signifie la fin de la NUPES, une organisation créée uniquement pour sauver les mandats de certains acteurs politiques du Parti socialiste. Il est très incertain que les points de vue

au sein de cette nébuleuse parviennent à converger dans le temps.

De plus, lors du dernier conseil municipal, nous avons constaté que les mauvaises habitudes persistaient. La majorité municipale a approuvé une enveloppe budgétaire pour des commissaires politiques. C'est-à-dire que certains collaborateurs, aux frais du contribuable, se consacrent uniquement à faire de la politique pour leur étiquette.

Toute l'enveloppe budgétaire (144 000 €/an) a été attribuée au bénéfice de la majorité municipale. Un budget équivalent à 0,4 emploi à temps plein a été attribué aux représentants de la liste « À Gauche

Toute ». Il faut quand même se rappeler que cette liste n'a même pas obtenu les 10 % lors du premier scrutin : 9,63% !

Nous vivons dans un système démocratique sur Rezé bien étrange !

Merci pour votre attention. Nous travaillons avec l'état d'esprit d'une minorité constructive et sommes à l'écoute de tous les sujets que vous souhaiteriez voir aborder.

Nous vous souhaitons une bonne et heureuse année 2024.

Sophia Bennani
Laurent Le Forestier
Yannick Louarn

À l'écoute des jeunes de 12 à 25 ans

Tu te sens triste ; tu n'arrives plus à parler avec tes parents ; c'est trop dur au collège, au lycée ; tu te poses des questions sur l'amitié, l'amour, ton avenir... Un professionnel peut te recevoir. En partenariat avec l'École des parents et des éducateurs, une ou un psychologue est disponible gratuitement et de manière anonyme pour t'écouter. Quand ? Les mardis

après-midi, deux fois par mois, de 13h à 17h. Comment ? Avec ou sans rendez-vous en appelant le 02 40 35 47 73. Où ? Au 2^e étage du centre socioculturel Château, 11, allée Jean-Perrin.

Vous avez perdu votre animal de compagnie

Il a fugué, s'est perdu à l'occasion d'une promenade... ? S'il est tatoué ou pucé, vous devez déclarer sa perte au fichier national d'identification des carnivores domestiques

(I-CAD). L'identification des animaux de compagnie (chats, chiens, furets) est une obligation légale qui les protège. Vous pouvez également contacter la fourrière animale, SPA, 02 40 93 46 61, spa44@orange.fr. Un animal non identifiable devient propriété de la SPA si personne ne le réclame dans un délai de huit jours.

+ Infos : reze.fr
(rubrique Pratique/ Prévention et sécurité/ Tranquillité publique)



La Ville recycle vos sapins de Noël et coquilles d'huîtres

Cette année encore, la Ville met en place une collecte de sapins de Noël du vendredi 5 au dimanche 21 janvier. Seize points de collecte sont répartis sur le territoire rezéen. Les sapins seront ensuite broyés pour être revalorisés en compost aux pieds des massifs. Quant à vos coquilles d'huîtres, vous pouvez les déposer dans le point de collecte du Vert-Praud, du 22 décembre au 15 janvier. Elles seront également broyées. Rappel : on ne dépose pas son sapin sur le trottoir à côté du conteneur.

+ Infos : reze.fr
(rubrique Actualités)



Valorisez votre événement sur reze.fr

Vous organisez un événement ? La rubrique « Agenda » de reze.fr permet de promouvoir les événements associatifs, culturels, de loisirs se déroulant sur le territoire de Rezé. Pour cela, rien de plus simple, rendez-vous sur le site web reze.fr, rubrique « Agenda » et remplissez le formulaire « Proposer un événement ».

+ Infos : reze.fr (rubrique Agenda)

Le recensement est obligatoire

vrai !
Du 18 janvier au 24 février, une partie de la population sera recensée. Sept agents recenseurs, dont certains agents de la Poste, viendront frapper à la porte de 1800 foyers rezéens. Pour savoir si vous êtes concernés par ce recensement, surveillez votre boîte aux lettres ! Une carte avec la photo de l'agent en charge de votre secteur et un courrier de la maire de Rezé seront distribués début janvier dans les logements recensés. Pour faciliter les démarches, le recensement peut se faire en ligne à tout moment à partir du 18 janvier.

+ Infos : 02 40 84 42 02
le-recensement-et-moi.fr

Vos questions ?



Envoyez-nous vos questions et nous chercherons les réponses ! Écrivez à communication@mairie-reze.fr ou à Rezé Mensuel, Hôtel de ville, BP 159, 44403 Rezé Cedex.

État civil

Naissances

Du 14 octobre au 18 novembre 2023 : Alya Guiller ; Abel Lefevre Descharmes ; Iris Fourrier ; Adam Amador Mouttaki ; Léo Reska ; Néhyia Nkaka Bindanda ; Alix Bossé Cracco ; Merlin Guiheneuf ; Mohamed Savane ; Alix Thiaudière Mauroux ; Hugo Leroy ; Hayden Dureau Masson ; Armand Jallais ; Yasin Sharifi ; Leyann Messaoud ; Garance Legeay ; Paloma Brossard ; Sélyna Briand Baizeau ; Louison Alain ; Alice Fauchet ;

Pierre Fleiter ; Simone Houdou ; Tony Helfritt ; Amélia Créton ; Martin Roman ; Mia Noverraz Godard ; Mathis Felder-Vayssière ; Sofia Lyprendi ; Raphaël Roussel ; Amira Testu ; Léna Ferrand ; Alizée Guillot ; Lysandre Dauffy ; Clark Geoffrit.

Décès

Du 20 octobre au 20 novembre 2023 : Michel Szymanski, 71 ans ; Gérard Dugast, 71 ans ; Marie-Thérèse Martineau née Thibaud, 89 ans ;

Renée Orvoën née Lecerf, 89 ans ; Emilienne Couturier née Béasse, 100 ans ; Paulette Peltier née Richard, 88 ans ; Yvette Chiron née Bouron, 99 ans ; Michel Martin, 71 ans ; Gisèle Jeanneau née Briand, 86 ans ; Marie Prampart née Garel, 94 ans ; Elie Relandeau, 90 ans ; Claude Leveque, 63 ans ; Monique Parent née Soual, 88 ans ; Claude Jouneau, 88 ans ; Jacques Gautier, 64 ans ; Jocelyne Châtelain née Morel, 66 ans ; Chrystelle Gourdin née Ageneau, 53 ans ; Raymonde

Bracq née Pirotte, 100 ans ; Renée Lebeau née Le Texier, 95 ans ; Albert Hériteau, 91 ans ; Patrick Le Tallec, 52 ans ; Arlette Briand, 94 ans ; Geneviève Lagadic née Sevignon, 88 ans ; Marie Vrignaud née Joubert, 83 ans ; Marie-Chantal Eraud née Allain, 63 ans ; Jeannine Citeau née Royer, 97 ans ; Janine Tatin née Melot, 98 ans ; Madeleine Le Matelot née Thibaud, 91 ans ; Joëlle Lusteau née Bocheau, 86 ans ; Daniel Tuquet, 75 ans ; Marie-Thérèse Barjole née Prado, 90 ans ; Jean Dauptain, 79 ans.



ATLANTIQUE OUVERTURES
Fabricant-poseur de vos projets

- OUVERTURES
- FERMETURES
- VERANDAS
- PORTAILS
- PORTES



LES SORINIÈRES 02 53 55 70 70
VIGNEUX 02 40 57 10 09

www.atlantiqueouvertures.com

**CONSTRUIRE
ENTREtenir
GÉRER
LOGER
VENDRE**

AGENCE SUD LOIRE
13 Allée de Touraine
44 400 Rezé

Service Ecoute Locataire
0 228 240 240

www.nantaise-habitations.fr



La Nantaise d'Habitations
Groupe ActionLogement

îlot Sémard

Habitat participatif à Rezé



23 logements
du T1 au T4

2 locaux d'activités



02 40 40 25 00
14 Bd de Anglais - Nantes
cisn-immobilier.fr




379 919 244 RCS Saint-Nazaire - Image non contractuelle - Crédits illustrations : Infobat

BELLE ANNÉE
2024

Lydie MORILLEAU & Julien PREAU
BONNE RÉOLUTION 2024 :
« JE RÉALISE MES PROJETS IMMOBILIERS ! »

ACHAT - VENTE - ESTIMATION OFFERTE

07 49 30 37 67
www.votre-bien.immo






Orpi VENTE
LOCATION
GESTION
NEUF

**NE CHERCHEZ PLUS,
FAITES VOUS ACCOMPAGNER
DE LA MEILLEURE ÉQUIPE
D'AGENTS IMMOBILIERS DE REZÉ**



Estimation offerte
sous 48 heures

* Le 20/09/2023 : 114 avis Google | 4.7 étoiles

13 avenue de la 4^{ème} République • Rezé
02 51 83 09 09 • foncierementvotre@orpi.com

Petits fils
SERVICES AUX GRANDS-PARENTS

L'aide à domicile sur-mesure

Réseau national d'aide à domicile pour les personnes âgées

-  Aide à l'autonomie
-  Aide à la vie quotidienne
-  Compagnie et vie sociale
-  Assistance administrative

02 52 20 14 80

2 Rue Félix Faure
44400 Rezé





petits-fils.com