

Rezé Mensuel

#149

FÉVRIER 2020



**Maison du développement durable :
« J'ai testé pour vous ! »**

faits du mois

Handiplanet : un guide de voyage accessible **P.07**

actu mairie

Quelles aides pour les Rezéens les plus modestes ? **P.14**

actu quartiers

Ils vont jouer ensemble contre la violence **P.17**



05



08

N°149

Février 2020

Rezé Mensuel,
le magazine municipal

Édition :

Ville de Rezé (service
communication 02 40 84 42 59)Direction
de la publication :

Gérard Allard

Rédaction en chef :

Catherine Le Brigand

Rédaction :

Thierry Goussin,
Séverine Garreau
Nolwenn Perriat,
Véronique Renaudineau,
Virginie Sombrun,
Pascale Wester.Photos : Thierry Mezerette,
Ludovic Failler.

Mise en page :

scoop communication
11459-MEP

Impression :

Goubault imprimeur
(La Chapelle-sur-Erdre)

Régie publicitaire :

Offset 5 (02 40 26 59 56)

Tirage :

22 000 exemplaires

Contact :

Rezé Mensuel,
Hôtel de ville – BP 159
44403 Rezé Cedex
communication@mairie-reze.fr

Standard mairie :

02 40 84 43 00

www.reze.fr




12



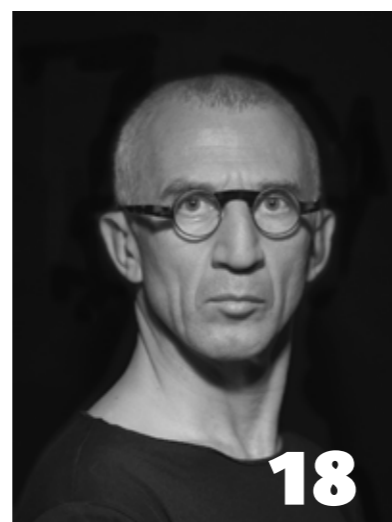
07



16



17



18

© François Delebecque

faits du mois

04 Élections : la procuration

05 Salon bio Natura

06 « Mes petites bulles
de mousse »07 Handiplanet : un guide
de voyage accessible

actu mairie

08 « J'ai testé pour vous
six ateliers de la Maison du
développement durable »

10 Bientôt un pôle basket à Rezé

12 Budget 2020 :
les orientations fixées14 Quelles aides pour les Rezéens
les plus modestes ?

actu quartiers

16 Une nouvelle résidence
pour seniors17 Ils vont jouer ensemble
contre la violence

magazine

18 Sortir

expression

21 Les groupes politiques

pratique

22 Vie quotidienne

Les élections municipales auront lieu en mars 2020. Durant la période préélectorale, le maire a choisi de ne pas publier d'éditorial dans *Rezé Mensuel* pour éviter que ses propos politiques ne soient susceptibles de valoriser son mandat ou de promouvoir sa candidature. En outre, les groupes politiques de la majorité et de la minorité du conseil ont décidé de ne pas s'exprimer dans les tribunes qui leur sont dédiées. Durant cette période, l'équipe de rédaction du *Rezé Mensuel* poursuit son travail d'information en vous tenant au courant des décisions des élus, de la poursuite des projets en cours, des manifestations et événements de la Ville mais aussi de toutes les initiatives des acteurs rezéens.

Les débuts d'année sont propices aux bonnes résolutions. La rédaction de *Rezé Mensuel* vous en propose sept, inspirées de l'actualité rezéenne. Toutes facilement atteignables pour ne pas être trop volatiles dans votre détermination à les accomplir. En 2020...

N°1 Je prends plus de temps avec mes enfants... en les accompagnant au parc Paul-Allain où ils pourront escalader les nouvelles structures de jeux en bois et en les emmenant découvrir les vaches Highland Cattle qui paissent sur les bords de Sèvre.

N°2 Je fais le plein de bonnes habitudes pour la planète et pour moi... en m'inscrivant aux ateliers de la Maison du développement durable afin de mettre mes bonnes résolutions pour l'environnement en pratique, en allant faire mon panier de bonnes idées au salon Natura et en lisant le récit de l'aventure collective des coopérateurs de Scopéli qui se sont organisés pour manger bio et sain.

N°3 Je participe à la vie civique de ma ville... en m'assurant que je suis bien inscrit sur les listes électorales pour pouvoir donner ma voix au projet que je soutiens les 15 et 22 mars et en m'informant sur les décisions du conseil municipal.

N°4 Je fais du sport pour améliorer ma santé... il faudra que j'attende un peu pour accéder aux terrains extérieurs de pratique libre de basket dans le nouveau pôle créé à la Trocardière par le Comité départemental, la Ligue régionale et la Fédération française de basketball mais je peux déjà m'entraîner sur les espaces sportifs en accès libre de la ville...

N°5 Je prends soin de mon entourage... en rappelant à des proches qui ont de petits revenus qu'ils peuvent solliciter des aides sociales auprès du Centre communal d'action sociale, en m'informant sur la nouvelle résidence seniors pour ma grand-mère, en soufflant l'idée à un ami en fauteuil roulant qu'il peut se connecter à une nouvelle application, créée par des Rezéens, pour s'informer sur des lieux d'hébergement accessibles.

N°6 Je participe au bon climat de mon quartier... en soutenant, voire en m'inscrivant, au tournoi de foot interquartiers pour les 16-30 ans. Ville, pompiers, Tan et bailleurs sociaux y participent déjà sous le maillot « Ensemble contre la violence ».

N°7 Je me réserve des plages de temps pour me divertir... en lisant le livre « mousseux » d'anecdotes d'Yvan Cavalier, en dansant avec Muriel Corbel dans les pas de Decoufflé, en allant au concert de Leo Seeger à la Barakason ou encore en piochant des idées dans les pages Sortir.

À vous de jouer !

La rédaction



La photo

Les enfants ont déjà pris d'assaut les nouveaux jeux en bois du parc Paul-Allain entièrement réaménagé. Inauguré fin décembre, ce lieu, à deux pas de la médiathèque, a été pensé en concertation avec les habitants et dessiné par l'agence MAP Paysagistes. Conforté dans son rôle de poumon vert avec 1,2 hectare de verdure, l'aménagement paysager a été enrichi de 65 variétés de végétaux. Le nouveau mobilier urbain et l'aire de jeux agrandie en font un lieu d'échange et de convivialité propice aux futures soirées printanières.

INFOS – reze.fr

Élections municipales : comment faire une procuration ?



Les élections municipales se dérouleront les 15 et 22 mars. Si vous ne pouvez pas vous rendre aux urnes ces jours-là, pensez à établir une procuration.

Qu'est-ce qu'une procuration ?

C'est le fait de choisir un autre électeur pour accomplir, à votre place, les opérations de vote. On appelle le « mandant » la personne qui ne pourra pas aller voter. Le « mandataire » est l'électeur qui vote à sa place.

À qui peut-on donner procuration ?

On peut désigner librement l'électeur qui votera à notre place. Deux conditions tout de même : la personne qui vote à votre place doit être inscrite sur les listes électorales de Rezé, mais pas forcément dans le même bureau de vote ; elle ne doit pas non plus avoir déjà accepté une autre demande de procuration.

Comment établir une procuration ?

La démarche est gratuite. Elle peut se faire dans un commissariat de police, une gendarmerie, ou au tribunal d'instance du domicile ou du lieu de travail du demandeur. Une procuration peut être établie tout au long de l'année et il n'existe pas de date limite à son établissement. Néanmoins, les électeurs sont invités à l'établir tôt avant le scrutin. Il y a non seulement une plus forte affluence dans la semaine précédant le scrutin, mais une procuration trop tardive peut mettre en péril son acheminement en mairie dans les délais impartis.

INFOS – service formalités administratives, 02 40 84 42 02

Scopéli : un livre d'aventure !



C'est l'Histoire d'un supermarché pas comme les autres. Géré et gouverné par ses membres, il compte aujourd'hui 2 000 coopérateurs avec, pour socle commun, le souci d'une alimentation biologique

et le respect de l'environnement. C'est le récit palpitant et inspirant d'une aventure collective de femmes et d'hommes qui ont voulu en 2016 prendre leur assiette en main. D'autres les ont précédés dans ce mouvement : le supermarché coopératif de Brooklyn à New York en 1973 ou encore la Louve à Paris en 2011. L'ouvrage situe l'initiative de Scopéli dans le droit fil des coopératives de consommateurs de Loire-Atlantique (Loire-Inférieure) qui voient leur apogée au 20^e siècle et qui puisent leurs racines dans le monde ouvrier : La Prolétarienne, L'Union, La Ménagère, La Ruche nazairienne... Un livre passionnant, très illustré de portraits et de photos, riche d'expériences. Une lecture saine pour un corps sain !

Histoire d'un supermarché pas comme les autres. En vente chez Scopéli (20, rue de l'Abbé-Grégoire), 14€.



Leo Seeger fête ses dix ans à la Barakason

Le groupe Leo Seeger porte le pseudonyme de son chanteur et guitariste qui vit à Rezé depuis dix ans... C'est aussi l'âge de la formation qui fête cet anniversaire, avec une pléiade d'invités, le 15 février à la Barakason : « C'est là que nous répétons chaque semaine. Nous avons enregistré l'an dernier notre 5^e album, Ten Feet Forward, au Garage hermétique. » Du rock-folk-pop bardé d'influences anglo-américaines : « Dylan, les Beatles, Crosby & Nash... » Les textes en anglais, ciselés, « parlent de tout : il y a des chansons politiques, poétiques... »

J'aime jouer avec les mots. Pour la soirée d'anniversaire, « tous ceux qui ont joué dans le groupe ou sur les albums, au fil du temps sont invités. La plupart sont des musiciens ou ex-musiciens de groupes bien connus du Rock Nantais, de Compartiment fumeur à Tri Yann en passant par les Little Searchers, Chernobilly Boogie ou les Hawaiian Pistolleros... »

Samedi 15 février à 20h. La Barakason. Tarif : 10€.

INFOS – leoseeger.com



Salon Natura : bon et bio !

La 31^e édition du salon Natura se tiendra du vendredi 14 au dimanche 16 février à la Halle de la Trocardière. Il est devenu le rendez-vous incontournable des adeptes du bio mais aussi des consommateurs curieux et désireux de s'informer sur des produits issus d'une agriculture plus saine pour l'homme et son environnement. Sur place, 233 stands vous inviteront à déguster des produits gourmands, à découvrir de nouvelles méthodes plus durables dans tous les domaines : alimentation, cosmétique, habitat, jardinage... La Ville de Rezé y tiendra un stand sur lequel elle présentera ses actions en matière de biodiversité et de nature en ville ainsi que l'accompagnement des initiatives citoyennes dans ce domaine.

Du 14 au 16 février de 10h à 19h. Halle de la Trocardière. Tarifs : 5€, 3€ pour les demandeurs d'emploi, gratuit pour les moins de 12 ans.

INFOS – of2s-events.com

« Mes petites bulles de mousse »

Dirigeant retraité de la Savonnerie de l'Atlantique, Yvan Cavelier publie son autobiographie. Un récit au fil de l'eau, salée et savonneuse, qui raconte un parcours jalonné d'épisodes riches et ordinaires, attendris et sincères. Cet homme a commencé sa vie professionnelle comme mousse sur un navire et l'a terminée en tant que dirigeant de la Savonnerie de l'Atlantique à Rezé. Tout naturellement, son récit autobiographique s'intitule *Mes petites bulles de mousse*. Il y évoque son enfance à Lisieux, sa vie à bord des porte-avions, ses nombreux voyages, son expérience de moine hindouiste, l'adoption de son fils au Burkina Faso... à travers des instantanés : « *Je raconte des moments marquants, une journée, une aventure... Mon baptême de l'air à l'île de Pâques, la rencontre des premiers militants de Greenpeace à Vancouver, la signature de la cession de la savonnerie Bernard lorsque nous l'avons reprise avec deux autres cadres de l'entreprise... J'ai aussi consacré un chapitre au racisme ordinaire expérimenté avec mon fils. Je voulais surtout donner de l'espoir : tout est possible, même quand on fut, comme moi, un élève décrocheur !* »

Mes petites bulles de mousse,
éditions Amalthea, 18,90€.



Muriel Corbel, dans les pas de Decouflé



Installée à Rezé depuis un peu plus d'un an, « *parce que beaucoup d'amis sont ici et que mon papa est originaire de Nantes* », Muriel Corbel a été gymnaste avant de se tourner vers la danse. Après ses études au Centre international de la danse et au Centre national de danse contemporaine d'Angers, elle danse pour Odile Duboc et Georges Appaix puis entre dans la compagnie DCA Philippe Decouflé où elle passe dix-huit ans, tout en collaborant avec de nombreux chorégraphes. Elle obtient le diplôme d'État de professeur de danse contemporaine en 2001 et s'installe en Corrèze où elle enseigne, transmet et crée avec des amateurs. Avec sa compagnie Grégoire/Muriel Corbel, elle a été artiste associée au théâtre de Brive-la-Gaillarde. « *Je suis venue me présenter à la Balinière, où j'ai été super bien accueillie* », raconte la danseuse et chorégraphe. Philippe Decouflé lui ayant donné carte blanche pour transmettre ses chorégraphies, elle travaille, cette année, chaque semaine avec les élèves danseurs des cours ados et adultes de l'école municipale de musique et de danse qui apprennent vingt minutes des chorégraphies *Shazam* et *Decodex*. Pour les découvrir sur scène, il faudra patienter encore un peu...

Représentations publiques le 15 mai à l'Auditorium et le 29 mai au théâtre municipal.

Handiplanet : un guide de voyage accessible

Les Rezéens Emmanuel et Méлина Kouratoras ont créé une plateforme collaborative qui renseigne sur l'accessibilité, pour les personnes à mobilité réduite, de milliers de lieux à travers le monde. C'est lors de la préparation d'un voyage en famille en Grèce que l'idée a germé. Méлина Kouratoras, qui se déplace en fauteuil depuis plusieurs années, ne trouvait pas d'informations fiables sur l'accessibilité des lieux d'hébergement et des sites touristiques. Moins de deux ans plus tard naissait le site Handiplanet ! Conçu par Méлина et son frère Emmanuel, il est alimenté par les contributions de personnes à mobilité

réduite ou de proches, les mieux à même de juger de l'accessibilité d'un site. En un an et demi, 130 000 lieux, situés dans 4 000 villes, ont été notés sur le site, qui a aussi généré une application. Et même un réseau social. « *Nous avons développé le côté communautaire, l'échange, le partage entre utilisateurs* », souligne Méлина. Lancé depuis le domicile rezéen de ses créateurs, Handiplanet, désormais hébergé au Médiacampus à Nantes, envisage un développement à l'international.

INFOS - www.handiplanet.com



Il parle à l'oreille des Highlands !

Jean-Luc Queignec soigne les Highlands Cattle que vous cherchez du regard à chacune de vos balades sur les bords de Sèvre. Le 10 décembre dernier, l'éleveur a partagé sa passion avec une vingtaine d'écoliers de Salengro, âgés de 4 et 5 ans. Première consigne : ne pas faire de bruit. Les bovins, originaires d'Écosse, accourent à l'appel de Jean-Luc Queignec, sous les yeux écarquillés des enfants. « *Combien y a-t-il de taureaux à votre avis ?* », leur demande l'éleveur. Les réponses vont bon train. « *Il n'y a que des femelles !* », reprend Jean-Luc. Les écoliers sont séduits : « *Elles sont très belles tes vaches !* », lance l'un d'eux avant de partir. De quoi donner des idées à l'éleveur : « *Est-ce que vous accepteriez de les dessiner en classe ?* ». « *Ouiiii !* », s'écrient les enfants. Le rendez-vous est pris avec Jean-Luc pour venir chercher les dessins à l'école.

TESTÉ !

« J'ai participé à 6 ateliers de la Maison du développement durable »

« Climat dérégulé, animaux et plantes en voie de disparition, santé dégradée... notre avenir sur cette planète n'est pas réjouissant si rien ne change. En tant que citoyenne, j'ai envie d'agir. Mais, comment sans être dirigeante d'une multinationale ou ministre ? Par quoi commencer surtout ? » Nolwenn, journaliste et habitante rezéenne, a testé des ateliers de la Maison du développement durable pour amorcer le changement.

1 Fabriquer mes produits ménagers

« Les produits ménagers classiques sont toxiques pour l'environnement, pour notre santé et pour notre porte-monnaie, les fabricants nous faisant croire qu'il en faut un (ou douze !) pour chaque pièce de la maison. Avec l'association de consommateurs CLCV (Consommation logement cadre de vie), j'ai fabriqué en deux minutes mon nettoyant multiusages avec du bicarbonate de soude, du vinaigre blanc, de l'eau et trois gouttes d'huile essentielle.

Simple, ultra-économique et utile, dans la cuisine ou la salle de bains. Je pensais que rien n'égalait la Javel pour désinfecter, j'avais tout faux, le vinaigre blanc est aussi efficace ! »

- Atelier :** Maison nette sans salir ma planète
- Difficulté :** Très facile
- Coût :** Faible

2 Manger ou utiliser des plantes sauvages

« Avec Emmanuelle Guilbaudeau de Terra Herba, nous sommes allées en balade du côté de la Jaguère pour ramasser du plantain lancéolé, du cynorrhodon (baie de l'églantier), de la consoude et des orties. Passage en cuisine ensuite pour préparer sirop de plantain pour soigner la toux hivernale (en usage frais, il est parfait pour soulager piqûre d'ortie ou d'insectes et ampoules), pesto d'ortie (idéal sur des pâtes), confiture de cynorrhodon et beignets de consoude. Le plus difficile pour moi est de bien reconnaître les plantes sans les confondre avec certaines qui sont toxiques ! »

- Atelier :** Découverte des plantes sauvages et comestibles
- Difficulté :** Difficile (apprentissage des plantes)
- Coût :** Faible

3 Fabriquer mes cosmétiques

« Vu de loin, faire ses savons semble compliqué. Finalement, accompagné par Créa'naturel, on comprend rapidement la théorie et les réactions chimiques avant de passer à la pratique. Quelques ingrédients sont un peu dangereux, donc, les manipulations se font loin des enfants, avec gants et lunettes de protection ! Attention aux dosages, très précis, sinon ça tourne au vinaigre. Après avoir fait une base d'huiles et de lessive de soude, j'ai pu laisser parler ma créativité et ajouter des huiles essentielles, des fleurs, des épices... pour que les produits lavent bien tout en ayant un joli aspect. »

- Atelier :** Fabrication de savon et shampoing bio et naturels
- Difficulté :** Moyenne
- Coût :** Un peu d'investissement au début pour les matériaux de base

4 Concevoir un jardin et un potager naturels

« Je veux que mon jardin soit un refuge pour la biodiversité et qu'il me nourrisse grâce à un potager et des arbres fruitiers. Au Jardiversité (jardin pédagogique de 20 000 m², près des serres municipales), j'ai pu poser toutes mes questions aux jardiniers, avoir des conseils et découvrir des techniques comme celle du potager en lasagnes notamment. Dorénavant, je garderai mes tailles de haies pour en faire du paillage, j'associerai pieds de tomates et basilic pour éviter les maladies, et je planterai des essences mellifères dans mes massifs. »

- Atelier :** Aménagement paysager et potager au naturel
- Difficulté :** Moyenne
- Coût :** Tout dépend si on récupère des bouteures chez les voisins ou si on en achète en jardinerie !



5 Créer mes décorations de Noël

« Avec Macapi, j'ai sauvé de la poubelle des bouteilles de lait, des vieux rouleaux de tapisserie, des briques de jus d'orange, des chutes de tissus... pour en faire des guirlandes, des boules et d'autres décorations à accrocher au sapin. Équipée de cutter, ciseaux, attaches parisiennes, feutres et fils, me voilà en train de découper minutieusement des bandes de plastique avant de les accrocher ensemble pour former une jolie boule blanche. Certes, elle ne brille pas, mais j'ai la satisfaction de l'avoir réalisée moi-même sans dépenser un euro. »

- Atelier :** Déco de Noël zéro déchet
- Difficulté :** Facile
- Coût :** Faible

6 Cuisiner maison

« Les plats préparés, cela peut dépanner, mais cuisiner maison, c'est tellement meilleur (au goût et pour la santé). Avec mon neveu, on a testé les recettes « spécial Halloween » avec la Clé des champs. Au menu : cake potimarron-chocolat, biscuits à la farine de lentilles corail, araignée en pâte d'amande chocolatée, smoothie de fruits et légumes frais. Que du bon avec des ingrédients simples, facile à refaire chez soi. Surtout ne pas oublier de lécher plats et cuillères ! »

- Atelier :** Petits chefs
- Difficulté :** Facile
- Coût :** Faible



PRATIQUE

Retrouvez tous les nouveaux rendez-vous de la Maison du développement durable dans la programmation de février à juillet 2020 disponible dans les lieux publics et sur reze.fr

INFOS – Maison du développement durable, 50, rue du Château de Rezé
02 40 13 44 10 ou maisonduDD@mairie-reze.fr



Renforcement du milieu naturel "corridor vert"

Sport

Bientôt un pôle basket à Rezé

La Ville est en passe de céder un terrain à la Trocardière pour permettre la création d'un pôle basket et d'une plateforme de services dédiée à ce sport, la première en France. À la clé : de nouveaux équipements accessibles aux clubs rezéens et en pratique libre. Le feu vert a été donné au conseil municipal de décembre.

Au départ, une sollicitation fin 2018 : celle du Comité départemental et de la Ligue régionale de basketball souhaitant déménager leur siège à Rezé et y adosser des équipements sportifs. Des intentions présentées au conseil municipal d'avril l'an dernier. La Fédération française de basketball (FFBB) est ensuite venue appuyer le projet dans le but d'y développer toutes les pratiques de basket. Le site en question ? L'ancien terrain de rugby, boulevard Arribas. Une parcelle de 2 300 m² appartenant à la Ville. Au

conseil municipal du 12 décembre, les élus ont accepté, majoritairement, d'engager une négociation avec les trois acteurs pour la cession du terrain. Sous certaines conditions : ancrer une trame verte et conserver 50 % du stationnement provisoire actuel sur le site.

NOUVEAUX ÉQUIPEMENTS

Le Comité départemental et la Ligue régionale prévoient d'y construire un bâtiment qui abritera leurs sièges respectifs (800 m² de bureaux et 300 m² de locaux techniques), ainsi que des

espaces sportifs. Sont notamment prévus : des terrains intérieurs avec tribunes pour le 5 contre 5, des terrains extérieurs pour le 3 contre 3, des salles de sport (e-sport, vivre ensemble...). Ces équipements seraient utilisés par les deux associations pour les formations des joueurs et joueuses, des techniciens, des officiels et des dirigeants, mais aussi par la Fédération française de basketball.

PREMIÈRE PLATEFORME DE SERVICES BASKET

La Fédération française de basket souhaite par ailleurs y expérimenter la première plateforme de services basket en France tournée autour des différentes pratiques de ce sport. L'objectif : mettre à disposition des créneaux pour celles et ceux qui n'évoluent pas en club, mais de façon libre. De nouvelles pratiques seraient également développées sur le territoire dans les domaines du sport santé, du sport entreprise et du sport adapté aux personnes en situation de handicap.

NOUVEAUX CRÉNEAUX

Le projet est accueilli favorablement par la Ville qui y voit plusieurs intérêts. D'une part, conforter la vocation sportive du secteur de la Trocardière, qui comporte déjà de nombreux équipements : la salle sportive métropolitaine, la piscine Victor-Jara, le stade Léo-Lagrange, la Halle de la Trocardière et bientôt une résidence pour jeunes. D'autre part, bénéficier de nouvelles installations sportives qui profiteraient aux Rezéens. Les clubs de basket rezéens pourraient y jouer. Et des créneaux horaires se libéreraient, de fait, dans les autres équipements municipaux. « Ce projet s'inscrit parfaitement dans la politique sportive de la Ville, notamment de développer le sport en pratique libre, ajoute Yves Mosser, adjoint au maire en charge des sports. Il ne bénéficiera pas seulement au basket mais à tous les sports. »



FACILE À LIRE

Le Comité départemental, la Ligue régionale et la Fédération française de basketball veulent s'installer à Rezé, à la Trocardière. Ils souhaitent créer de nouveaux terrains intérieurs et extérieurs. La Ville de Rezé discute avec eux pour leur céder un emplacement. Les clubs rezéens et les habitants pourraient utiliser ces terrains.

Qu'en pensent les présidents ?

Jacques Philippe,
Comité départemental de basketball de Loire-Atlantique



« Il y a trente ans, le Comité départemental et la Ligue étaient déjà dans les mêmes locaux. Nous avons tout intérêt à nous regrouper à nouveau. Cela a du sens de le faire à Rezé, une ville sportive, qui compte de nombreux licenciés. Et encore plus sur un terrain à deux pas de la salle métropolitaine où s'entraînent aujourd'hui deux clubs de haut niveau : le Nantes Rezé Basket et l'Hermine. »

Jean-Michel Dupont,
Ligue régionale de basketball des Pays de la Loire



« Nous sommes à l'étroit dans nos locaux actuels. Et nous manquons de salles pour nos entraînements et formations. Demain, nous réunirons tout au même endroit. C'est un formidable outil qui va améliorer nos conditions de travail et profiter aussi aux autres associations, aux particuliers et aux entreprises. Il a séduit la Fédération française qui y voit l'opportunité d'y développer une plateforme de services basket. »

Jean-Pierre Siutat, Fédération française de basketball



« La consommation du sport évolue. Nous devons nous adapter et faire évoluer nos offres de pratiques. Notre projet : créer des plateformes de services en regroupant au même endroit des organismes de formation, des terrains ouverts à des pratiquants licenciés ou non. Le Comité départemental 44 et la Ligue régionale des Pays de la Loire étaient déjà dans cette dynamique. Nous souhaitons aujourd'hui venir grossir leur projet pour développer de nouvelles pratiques à destination d'un nouveau public (santé, handicap, entreprises) et l'ouvrir à d'autres activités (fitness, e-sport...). »



Parmi les principaux investissements en 2020 : la poursuite des travaux de reconversion sportive de la Halle de la Trocardière (1,46 million d'euros).

Conseil municipal

Budget 2020 : les orientations fixées

En février, les élus voteront le budget pour l'année 2020.

Au conseil municipal de décembre, ils ont débattu de ses grandes orientations.

Au conseil municipal du 12 décembre, les élus ont fixé le cap pour 2020. Une étape importante dans la vie de la collectivité, communément appelée débat d'orientation budgétaire. Les priorités de cette nouvelle année y ont été annoncées : l'accompagnement des personnes âgées, le soutien au quartier Château, l'éducation, la santé environnementale, l'égalité femmes-hommes. Prochaine étape : le vote du budget qui se tiendra le 7 février.

POINT SUR LA SITUATION FINANCIÈRE

Les efforts de gestion de la Ville lui permettent d'aborder l'année 2020 sereinement. Et ce, malgré les incertitudes qui pèsent encore sur la compensation de la suppression de la taxe d'habitation ; une ressource importante pour la collectivité. La

Ville pourra compter sur des recettes supplémentaires, apportées par les habitants et entreprises qui viennent s'installer à Rezé. Ainsi que sur le soutien de la Métropole, qui augmente sa participation aux projets locaux. La Ville conserve la dotation de solidarité urbaine perçue pour le quartier prioritaire du Château. Les impôts ne seront pas augmentés.

POURSUITE DES INVESTISSEMENTS

La situation financière de la Ville l'autorise à poursuivre les investissements pour répondre aux besoins des Rezéens. Plusieurs opérations sont sur les rails comme la réhabilitation de la Halle de la Trocardière, l'extension du restaurant scolaire au Chêne-Creux, la construction d'un multiaccueil petite enfance au Chêne-Gala et d'un nouveau

centre socioculturel Loire-et-Seil, ou encore la rénovation thermique des bâtiments. Des projets financés en majorité grâce aux propres ressources de la Ville. Seulement 3 millions d'euros seront empruntés en 2020 selon les projections. La dette par habitant devrait donc s'établir à 503 euros par habitant cette année.



FACILE À LIRE

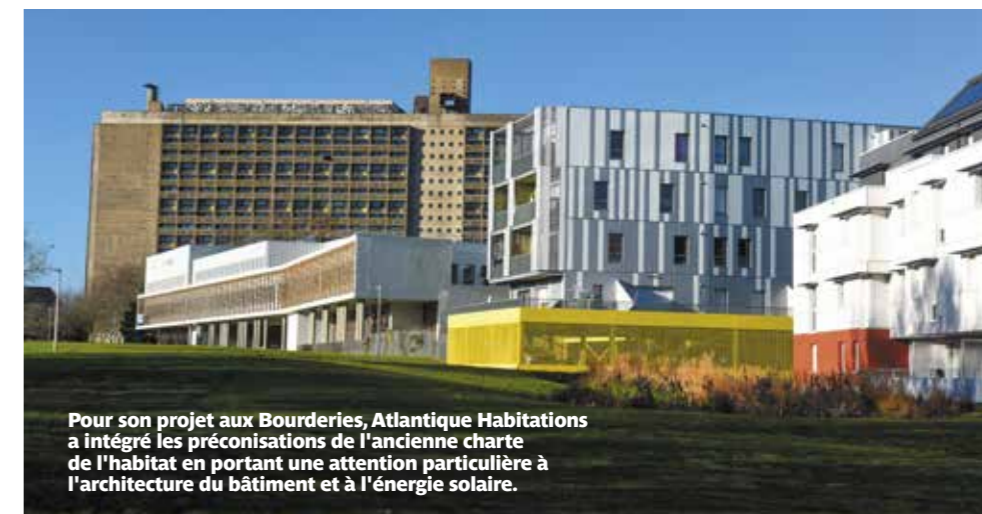
Les élus de Rezé ont discuté dans

les grandes lignes de ce qui allait être dépensé en 2020.

Ils veulent continuer à créer des équipements pour répondre aux besoins des Rezéens. Ils veulent aussi continuer à faire attention à ce que dépense la Ville.

Nouvelle charte de l'habitat

La Ville a revu sa charte de l'habitat. Le document fixe les attentes de la collectivité sur la construction de logements, leur qualité, mais aussi en matière de mixité sociale. La nouvelle version, travaillée avec les bailleurs, promoteurs et citoyens, intègre désormais des exigences pour conforter le cadre de vie des habitants.



Pour son projet aux Bourderies, Atlantique Habitations a intégré les préconisations de l'ancienne charte de l'habitat en portant une attention particulière à l'architecture du bâtiment et à l'énergie solaire.

Ajustement de la carte scolaire



dans les quartiers et d'envisager si nécessaire une révision approfondie de la carte scolaire.

La carte scolaire est ajustée afin de rééquilibrer les effectifs dans deux écoles : Chêne-Creux et Ouche-Dinier. Ces changements concerneront les enfants inscrits pour la première fois dans ces établissements à la rentrée 2020. Une étude sera par ailleurs lancée afin d'affiner les évolutions à venir

Accessibilité des bâtiments

Des travaux seront réalisés dans sept bâtiments communaux en 2020. L'objectif : les rendre accessibles aux personnes en situation de handicap. Sont concernés : l'école maternelle Le Corbusier, l'église Saint-Paul, l'église Saint-Pierre, le gymnase Julien-Douillard, le centre de loisirs du Chêne-Gala, le centre socioculturel Jaunais-Blordière et l'Hôtel Grignon-Dumoulin.

Extension de la cantine du Chêne-Creux

Le restaurant scolaire du Chêne-Creux va être agrandi sur la cour de l'école pour pouvoir accueillir une centaine d'enfants simultanément. Les espaces de préparation et de plonge seront réaménagés. Dans un même temps, la Ville rénovera les façades de l'école élémentaire afin d'améliorer l'isolation thermique du bâtiment.

Nouvel adjoint

Grégoire Robin est nommé adjoint en charge des solidarités. Il remplace Loïc Chusseau, qui devient conseiller municipal.

INFOS – reze.fr (rubrique Actualités)

Poursuite des travaux à la Halle de la Trocardière

Dans le cadre de sa reconversion sportive, la Halle de la Trocardière fait l'objet de travaux. Une nouvelle phase doit démarrer au printemps 2020. L'objectif : créer deux blocs vestiaires, agrandir et reconfigurer le hall d'accueil, changer les menuiseries extérieures et installer des stores électriques à l'intérieur.

Médiathèque modernisée

La médiathèque va remplacer son logiciel de gestion des documents devenu obsolète, ainsi que son portail Internet. Un nouveau système automatisé pour les prêts et retours sera mis en place. Une demande de subvention est en cours auprès de la Direction régionale des affaires culturelles (DRAC) des Pays de la Loire.

Lutte contre la pauvreté

Six actions menées sur le territoire rezéen bénéficieront de crédits alloués par l'État à la métropole nantaise pour prévenir et lutter contre la pauvreté des enfants et des jeunes. Sont notamment concernés : l'élargissement des horaires et l'aménagement d'un espace repas au sein de la halte-accueil Pousse-Poussette, la création d'un lieu d'accueil enfants-parents, la mise en place de points d'écoute familles et ados, l'extension des ateliers langage parents-enfants, l'organisation d'ateliers collectifs sur la vie quotidienne à l'épicerie sociale.

Aide aux camps sahraouis

43 000 habitants, majoritairement des femmes et des enfants, sont aujourd'hui réfugiés dans le camp d'Awserd, la partie la plus aride du Sahara. Les tempêtes de sable et fortes pluies détériorent les établissements scolaires mettant en danger les enfants. La Ville versera au camp de réfugiés une subvention de 20 000 euros chaque année durant trois ans afin d'aider à la rénovation des écoles.

QUELLES AIDES POUR LES REZÉENS LES PLUS MODESTES ?

La Ville soutient les Rezéens aux petits revenus, momentanément en difficulté ou en situation de précarité. Tour d'horizon des aides attribuées par le Centre communal d'action sociale (CCAS). Ces aides sont éligibles sous conditions de ressources.

Aides à la santé

- ▶ Partenariat avec des mutuelles (tarifs préférentiels)
- ▶ Achat de matériel médical (aide financière)

Aides à la culture

- ▶ Places à tarifs réduits sur une sélection de spectacles (La Soufflerie, Grand T, Orchestre national des Pays de la Loire...)

Aides alimentaires

- ▶ Bons d'achats utilisables dans 4 supermarchés
- ▶ Accès à l'épicerie sociale
- ▶ Paniers de légumes bio
- ▶ Portage de repas à domicile pour les seniors et personnes en situation de handicap (aide financière)

Aides au stationnement

- ▶ Abonnement annuel dans le quartier Pont-Rousseau (aide financière)

Accompagnement social

- ▶ Épicerie sociale (produits alimentaires, d'entretien et d'hygiène, accompagnement individuel, ateliers collectifs)
- ▶ Clic - Centre local d'information et de coordination gérontologique (accompagnement des plus de 60 ans en prévention ou à la survenue de perte d'autonomie)

Aides au logement

- ▶ Assurance habitation (tarifs préférentiels)
- ▶ Factures d'eau et d'énergie (aide financière)
- ▶ Entrée en maison de retraite (aide pour constituer le dossier d'aide sociale)
- ▶ Relogement (aide financière)
- ▶ Panne de machine à laver (bons laverie)
- ▶ Domiciliation (adresse administrative)

Aides pour un projet ou pour assainir une situation financière

- ▶ Micro-épargne (économies de l'habitant et participation de la Ville)
- ▶ Micro-crédit (prêt de 300 à 3 000€)

Aides pour les enfants

- ▶ Restauration scolaire et accueil périscolaire (aide financière)
- ▶ Accueil de loisirs (aide financière)
- ▶ Séjours de loisirs et classes découvertes (aide financière)
- ▶ Pratiques sportive et culturelle au sein d'une association (aide financière)
- ▶ Programme de réussite éducative (accompagnement éducatif, scolaire, santé...)



CONTACT

CENTRE COMMUNAL D'ACTION SOCIALE
Hôtel de ville de Rezé, place Jean-Baptiste-Daviais
02 40 84 45 41

HORAIRES D'OUVERTURE

Lundi, mardi, mercredi et vendredi de 8h30 à 12h30
et de 13h30 à 17h30 - Jeudi de 8h30 à 12h30



RAGON

Une nouvelle résidence pour seniors

La résidence Acanthis, située au Vert-Praud, a accueilli ses premiers occupants fin janvier. Sa particularité : une trentaine de logements sont dédiés aux seniors.



La nouvelle résidence située rue du Vert-Praud comporte 69 logements, dont 30 réservés aux seniors.

Ils sont les premiers à investir les lieux. Une trentaine de seniors ont pris possession de leur logement dans la nouvelle résidence, en construction depuis 2018, rue du Vert-Praud. L'un des trois bâtiments comporte une trentaine d'appartements de type T2 et T3, exclusivement réservés aux plus de 60 ans. Des logements aménagés pour leur faciliter le quotidien : toilettes avec barre de maintien, douche avec bac extra-plat et siège rabattable, volets roulants électriques, éclairage automatique... Les seniors ont également accès à une salle commune. Les occupants des

deux autres bâtiments s'installeront courant février.

OFFRE DE LOGEMENTS ÉLARGIE

Il y a quelques mois, une résidence-services pour seniors (Les Nautiles) a ouvert aux portes de Rezé, près de Confluent. Cinq établissements similaires existent déjà au sein de la commune (Les Acacias, Belles rives, Les Bergeronnettes, Le Clos de L'île Macé, Jardins Augusta) ainsi qu'un domicile-services (Voisin'âge). Quelles sont leurs particularités ? Ces résidences proposent, en plus, des services. Certaines disposent d'une laverie, d'un

restaurant, d'une assistance 24h/24 ou organisent des animations dans une salle commune.

D'ici 2022, des logements sociaux réservés aux seniors seront aussi proposés dans la future résidence Carré Daviais, face à l'hôtel de ville. De quoi satisfaire les plus de 60 ans, chaque année plus nombreux : ils seront 11 830 en 2028 selon les projections du Compas (centre d'observation de la société), contre 10 030 aujourd'hui.

INFOS - Centre local d'information et de coordination gérontologique, 02 51 82 58 10, reze.fr

AGENDA

PLUG & PLAY : LE LIVE

08 FÉV. Sur scène : des groupes amateurs et des élèves de l'école municipale de musique et de danse. À 20h. La Barakason. Gratuit. Rens. 02 51 70 78 20.

CINEMINOS

09 FÉV. Loups tendres et loufoques : six courts-métrages d'animation avec des loups en veux-tu, en voilà. Dès 3 ans. À 11h. Cinéma Saint-Paul. Tarif : 4€. Rens. 02 40 75 41 91.

CAFÉS ENTR'AIDANTS

11 ET 18 FÉV. Espace ouvert aux aidants pour parler des difficultés qu'ils peuvent rencontrer. De 14h30 à 16h (11/02) et de 18h à 19h30 (18/02). Centre André-Coutant. Gratuit. Rens. 02 40 75 49 92.

LES FILLES S'EXPRIMENT

26 FÉV. Parler d'amour, de son corps, de santé, d'estime de soi ou encore d'égalité, entre filles. Réservé aux 11-17 ans. De 17h30 à 19h. Centre socioculturel Loire-et-Seil. Gratuit. Rens. 02 40 84 45 05.



CHÂTEAU

Ils vont jouer ensemble contre la violence

La Ville organise, le 21 février au gymnase des Cités-Unies, son tournoi de football interquartiers pour les 16-30 ans. Les partenaires (service municipal médiation, Sdis 44, Tan, bailleurs sociaux) nous expliquent le sens de leur engagement collectif sous le maillot « Ensemble contre la violence ».

Lofti Lakhlifi, médiateur à la Ville

« ON AIMERAIT AVOIR DES ÉQUIPES DE FILLES OU MIXTES »

« Avant, je participais au tournoi. Je suis très heureux de porter ce projet, c'est une fierté pour moi qui suis natif de Rezé. Le tournoi va rassembler 12 équipes de 5 joueurs entre 16 et 30 ans. L'idée est de toucher tout le monde, on aimerait avoir des équipes de filles ou mixtes. La pratique sportive de jeunes rencontre parfois un frein financier. Il existe des partenariats avec les clubs pour aider sur le prix de la licence, on va le rappeler aux jeunes. »

Emmanuel Bouchaud, responsable prévention à la Tan, **Ali Belachemi** et **Romain Renonçay,** médiateurs à la Tan

« DES HUMAINS DERRIÈRE L'ENTREPRISE »

« Notre rôle est de prévenir les situations conflictuelles en développant la relation de proximité. En participant au tournoi, on se fait connaître des jeunes. On va leur parler du thème de la violence, des conséquences quand on se fait casser une vitre d'un bus ou d'un tram. Dans la vie courante, nous n'avons pas toujours le temps de discuter ensemble. Là, on aura un échange plus libre, sans barrière. On pourra les faire réfléchir sur les comportements impactants, leur faire comprendre que derrière l'entreprise, il y a des humains. »



Frédéric Pieters, chef du Centre d'incendie de secours de Rezé (Sdis 44)

« CRÉER UN COLLECTIF »

« La violence est un sujet d'actualité. On a de plus en plus d'agressions de sapeurs-pompiers en intervention. Nous participons au tournoi pour échanger avec les jeunes. Nous allons rappeler que notre mission est de secourir, qu'il peut y avoir de graves conséquences pour les victimes si l'on est mal accueillis. Nous engageons une équipe sur la base du volontariat. Le football fait partie de notre culture. Chez nous, il scelle le collectif. Et c'est ce que nous souhaitons avec les jeunes... »

Vendredi 21 février de 18h à 21h au gymnase des Cités-Unies. Contact et inscription au 07 62 84 21 16. Un second tournoi sera organisé le 12 juin au stade de la Trocardière.

INFOS - reze.fr (rubrique Sortir)

SORTIR À REZÉ FÉVRIER 2020



© François Delebecque

Présence de l'écrivain, du 5 au 8 février.

♥ NOTRE COUP DE CŒUR

François Delebecque en résidence

L'écrivain François Delebecque pose ses valises quelques jours à Rezé. Plongez dans l'univers de l'artiste du 28 janvier au 8 février.

Vroum ! Vroum !, *Le loto de la nature*, *L'imagier des jouets*, *Les songes de l'ours*... François Delebecque est connu pour ses livres pour enfants. Leur particularité ? Conçus à partir de ses photographies, ils invitent à chaque fois à une réflexion sur le noir et blanc et la couleur. L'artiste aux multiples facettes viendra partager son travail à Rezé lors de rencontres, d'ateliers et à travers une exposition. Une trentaine de ses photographies couleur et noir et blanc, issues de ses livres, seront ainsi présentées à la médiathèque Diderot du 28 janvier au 8 février. Le 5 février à 15h, l'artiste proposera aux 3-6 ans, accompagnés de leurs parents, de découvrir la photographie. Il révélera ses secrets et aidera les enfants

à créer un pochoir inspiré de ses imagiers. Le 6 février à 20h, François Delebecque donne rendez-vous aux plus grands pour une conférence projetée. Il expliquera toutes les facettes de son travail ; photos et vidéos à l'appui. Le 8 février à 10h30, il répondra à toutes les questions que vous vous posez et dédicacera ses livres. Certains écoliers auront également la chance de le voir en classe. L'artiste ira à la rencontre d'élèves de maternelle pour animer des ateliers autour des livres et de la photographie.

Du 28 janvier au 8 février. Médiathèque Diderot. Gratuit. Entrée libre (sauf atelier le 5 février sur inscription). Rens. 02 40 04 05 37.

CONCERTS

SAMEDI 1^{ER} FÉVRIER À 20H30
CABARET CONTEMPORAIN / LOUISAHHH

(La Soufflerie). De la musique électronique intégralement à base d'instruments acoustiques avec le Cabaret Contemporain. Une techno habillée d'un voile punk avec Louisahhh.
La Barakason
Tarifs: de 8€ à 16€

DIMANCHE 2 FÉVRIER À 16H30
VIOLAINE COCHARD ET ENSEMBLE CAIRN

(La Soufflerie – Baroque en scène). Un hommage au répertoire de Telemann

pour un concert interprété sur instruments anciens. Introduction au concert par le musicologue, Philippe Le Corf, à 15h.
L'Auditorium
Tarifs: de 9€ à 21€

MERCREDI 5 FÉVRIER À 20H30
L'ENSEMBLE DEDALUS JOUE DAVID LANG

(La Soufflerie). Un programme qui fait la part belle à *Death Speaks*, œuvre emblématique composée par David Lang en 2012. Entre pop et musique de chambre. Introduction au concert par le guitariste, Didier Aschour, à 19h.
L'Auditorium - Tarifs: de 9€ à 21€

VENDREDI 7 FÉVRIER À 20H30
MARIE MODIANO ET PETER VON POEHL

(La Soufflerie). La chanteuse, poète et romancière et le compositeur et chanteur suédois célèbrent l'amour en musique en s'attaquant au grand répertoire américain.
L'Auditorium - Tarifs: de 9€ à 21€

MERCREDI 12 FÉVRIER À 20H30
I GIARDINI

(La Soufflerie). Le quatuor de musiciens met en lumière l'œuvre de deux compositeurs de la fin du 19^e siècle : Gabriel Fauré et Mel Bonis.
L'Auditorium - Tarifs: de 9€ à 21€

JEUDI 13 FÉVRIER À 20H30
LONEPSI

(La Soufflerie). Une musique à la croisée du rap et de la pop façonnée par un poète 2.0 de la nouvelle scène rap française.
La Barakason
Tarifs: de 8€ à 16€

DANSE

MERCREDI 26 FÉVRIER À 20H30
À MON BELAMOUR

(La Soufflerie). Huit danseurs virtuoses interrogent le regard que le spectateur porte sur la beauté. Introduction au spectacle par la chorégraphe, Anne Nguyen, à 19h.
L'Auditorium - Tarifs: de 8€ à 16€

EXPOSITION-ATELIER

DANS LA PEAU D'UN ARCHÉOLOGUE

Comment faire parler céramique, ossements, graines et autres vestiges laissés par nos ancêtres ? Quand peut-on réaliser des fouilles ? Qui sont les spécialistes dans les laboratoires ? Autant de questions qui trouveront réponses au Chronographe. Le centre d'interprétation archéologique métropolitain rouvrira le 15 février avec une nouvelle exposition-atelier à partager en

famille. Au programme : films, manipulations et animations. Un véritable « ArchéoLabo » pour devenir incollable sur les métiers de l'archéologie.

À partir du 15 février. Du mercredi au dimanche de 14h à 18h. Le Chronographe. Tarifs: de 1,50€ à 3€. Gratuit pour les moins de 18 ans. Ateliers et animations sur réservation. Rens. 02 52 10 83 20. www.lechronographe.fr



© S. Bonniol, Le Chronographe

SPECTACLE

SAMEDI 15 FÉVRIER À 20H30
DIMANCHE 16 FÉVRIER À 15H
WOUAP DOU WOUAP

La comédie musicale de Jean-Luc Annaix interprétée par la troupe Balivernes. Au profit des associations Enfants réfugiés du monde et Kouambasoré.
Théâtre municipal. Tarifs: de 6€ à 11€

NUMÉRIQUE

JEUDI 6 FÉVRIER DE 14H À 16H
CAFÉ D'ENTRAIDE

Posez vos questions et partagez vos applications. Réservé aux adultes.
Médiathèque Diderot. Entrée libre

JEUDI 13 FÉVRIER DE 14H À 18H
INSTALL PARTY LINUX

Essayez et installez des systèmes d'exploitation libres. Réservé aux ados et adultes.
Médiathèque Diderot
Gratuit. Sur inscription

CONFÉRENCES

MERCREDI 5 FÉVRIER À 14H30 ET 20H30
CONNAISSANCE DU MONDE

Les Petites Antilles, cœur battant.
Cinéma Saint-Paul
Tarifs: de 4,50€ à 9,50€, gratuit pour les moins de 12 ans

MARDI 11 FÉVRIER À 19H
RENCONTRE DE LA SOUFFLERIE

L'architecture balnéaire des années 1950 à nos jours, avec Louise Robin.
L'Auditorium. Tarifs: de 3€ à 5€. Gratuit sous conditions

SPORTS

DIMANCHE 9 FÉVRIER À 17H (NRMV/NICE)
JEUDI 20 FÉVRIER À 20H (NRMV/TOULOUSE)
VOLLEY

Matches du NRMV (Ligue A).
Gymnase Arthur-Dugast

SAMEDI 15 FÉVRIER À 20H (BCSP/MONTBRISON)
SAMEDI 29 FÉVRIER À 20H (BCSP/LA TRONCHE-MEYLAN)
BASKET

Matches du BCSP (Ligue féminine 2).
Gymnase Arthur-Dugast

DIMANCHE 16 FÉVRIER À 16H (ASBR/GIEN)
HANDBALL
Match de l'ASBR (Nationale 1).
Gymnase Évelyne-Créteil

VENDREDI 28 FÉVRIER À 20H (NRB/TARBES)
BASKET
Match du NRB (Ligue féminine de basket).
Salle sportive métropolitaine

LOISIRS

SAMEDI 1^{ER} FÉVRIER À 11H
CAFÉ, BRICOCHE ET MUSIQUE

Partagez un petit déjeuner musical. Réservé aux ados et adultes.
Médiathèque Diderot. Entrée libre

DU 14 AU 16 FÉVRIER
NATURA

Lire page 5.
Halle de la Trocardière
Tarifs: de 3€ à 5€, gratuit pour les moins de 12 ans

MERCREDI 19 FÉVRIER DE 15H À 17H
TOURNOI DE JEUX VIDÉO

Sur grand écran, venez vous mesurer à d'autres joueurs sur *Street Fighter 5*. Dès 12 ans.
Médiathèque Diderot
Gratuit. Sur inscription

JEUDI 20 FÉVRIER DE 14H30 À 16H30
ATELIER BD ET FOOT

Amusez-vous à créer un Leporello Football, un livre accordéon racontant un enchaînement d'actions. Réservé aux 8-12 ans.
Médiathèque Diderot
Gratuit. Sur inscription

DU 21 FÉVRIER AU 1^{ER} MARS DE 10H À 19H
SALONS HABITAT/ MAISON

Habitat et jardin (du 21 au 23 février) et Maison et déco (du 28 février au 1^{er} mars).
Halle de la Trocardière
Tarifs: de 4€ à 5€, gratuit pour les moins de 15 ans

EXPOSITIONS

EXPLORER, JOUER, S'INTERROGER

En février, la Maison du développement durable accueille trois expositions. Trois nouvelles occasions de mieux comprendre le monde qui nous entoure. En s'initiant par exemple à un jeu de plateau géant autour des enjeux de la biodiversité. En explorant la faune locale de notre bocage avicole à travers vingt-cinq ans d'images captées par le photographe Philippe Jarno. Ou encore en s'interrogeant sur l'égalité filles-garçons dans la société. Trois expositions, trois bonnes raisons de venir à la Maison du DD.

Du 1^{er} février au 28 mars. Maison du développement durable. Entrée libre. Rens. 02 40 13 44 10.

MERCREDI 26 FÉVRIER DE 15H À 17H
MERCREDI BIDOUILLE

Initiez-vous à la musique assistée par ordinateur, à l'électronique ou à la robotique. Dès 12 ans.
Médiathèque Diderot
Entrée libre

COMMÉMORATIONS

DIMANCHE 23 FÉVRIER À 10H30
FUSILLÉS DE REZÉ

Hommage aux 19 résistants rezéens exécutés par les nazis entre 1941 et 1943.
Square Jean-Moulin
Entrée libre

LUNDI 24 FÉVRIER À 17H
HOMMAGE À ALEXANDRE-PLANCHER

À l'occasion du 42^e anniversaire du décès de l'ancien maire de Rezé.
Cimetière Saint-Pierre - Entrée libre

...il n'y a pas de **saison** pour **se jeter à l'eau !**

La piscine Victor-Jara est ouverte toute l'année

Tél. 02 51 89 46 20
Tram arrêt Trocardière
Infos sur reze.fr
02 40 84 43 83



Rezé

Seniors, les livres viennent à vous !

La médiathèque Diderot propose
un service de portage de livres au sein
des structures accueillant des seniors.



Infos sur reze.fr
02 40 04 05 37

Rezé

Inscriptions scolaires

Votre enfant fait
sa première rentrée scolaire
en septembre 2020
dans une école publique
de Rezé ? Vous pouvez
prendre rendez-vous
avec la direction éducation
en vous connectant sur
reze.espace-famille.net

Infos au 02 40 84 42 90 ou
education@mairie-reze.fr



Rezé



La Ville vous informe sur l'actualité rezéenne



Rezé

Espace dédié à l'expression des groupes politiques représentés au conseil municipal



Dans le cadre de la période préélectorale, les groupes des élus de l'opposition (Rezé à gauche toute ! et les élus de la droite et du centre Ensemble pour Rezé) ainsi que les groupes de la majorité (les élus socialistes et divers gauche, les élus communistes et les élus verts) du conseil municipal ont choisi, d'un commun accord, de ne plus s'exprimer dans ces pages, en raison des contraintes imposées à la communication politique dans les six mois qui précèdent les élections. Cette décision « *de ne pas insérer des éléments de débat électoral dans la communication de l'institution communale* », effective à compter du 1^{er} septembre 2019 jusqu'aux élections municipales les 15 et 22 mars 2020, a été votée par les élus à l'unanimité lors de la séance du conseil municipal du 27 juin 2019.

Inscriptions sur les listes électorales

Les élections municipales auront lieu les 15 et 22 mars. Vous avez la possibilité de vérifier votre inscription sur le répertoire électoral unique en vous connectant sur www.service-public.fr/particuliers/vosdroits/N47. Si vous n'êtes pas encore inscrits sur les listes électorales, vous avez jusqu'au 7 février, via le site www.service-public.fr/particuliers/vosdroits/F1372 pour le faire.

INFOS – service formalités administratives, 02 40 84 42 02



Diplômes égarés ?

La solution !

Vous avez perdu votre diplôme de l'enseignement secondaire (Brevet, Bac...) ou de l'enseignement supérieur (Licence, Master...) ? Pas de panique ! Il vous est possible de télécharger une attestation de réussite ou un duplicata papier. Pour cela, rendez-vous sur diplome.gouv.fr

Diversité des populations en France

L'Institut national de la statistique et des études économiques (Insee), en partenariat avec l'Institut national d'études démographiques (Ined), réalise, jusqu'en octobre 2020, une enquête statistique et de recherche sur la diversité des populations en France. Elle vise à étudier les conditions de vie et les trajectoires sociales des personnes résidant en France métropolitaine. Quelques ménages seront concernés sur la commune. Ils seront prévenus individuellement par un enquêteur de l'Insee. Celui-ci sera muni d'une carte officielle d'accréditation lors de sa visite. La participation à cette enquête est obligatoire.

INFOS – insee.fr

Permanence de broyage

Le service municipal espaces verts et environnement met en place une permanence de broyage des déchets verts. Apportez vos déchets verts de taille et repartez avec du paillage de première qualité pour votre jardin. Samedi 1^{er} février de 14h à 17h au Jardiversité. Prévoir des contenants pour récupérer votre broyat. Gratuit.

INFOS – 02 40 13 44 10

Vous déménagez ou emménagez ?

Vous avez la possibilité de réserver des places de stationnement pour votre véhicule de déménagement dans un délai minimum de 15 jours avant la date du déménagement. Pour les particuliers, assurant eux-mêmes le déménagement, le service met en place des panneaux de signalisation. Le bénéficiaire doit les retirer dès la fin de l'opération et les rapporter au service.

INFOS – reze.fr (rubrique Pratique / déplacements et stationnement)

Économies d'énergie : des conseils

Vous cherchez des conseils sur les économies d'énergie et les énergies renouvelables ? Sur les aides financières possibles pour la rénovation de votre logement ? Un conseiller de l'Espace info énergie 44 répond à vos questions. Samedi 8 février (10h, 11h15 et 12h30) et mercredi 19 février (14h, 15h15 et 16h30) à la Maison du développement durable. Gratuit, sur inscription.

INFOS – 02 40 08 03 30, www.info-energie-paysdelaloire.fr

ÉTAT CIVIL

NAISSANCES

LE 20 MAI 2019 :
Albane Gainche.

DU 10 NOVEMBRE AU 9 DÉCEMBRE 2019 :

Nahil Mekkaoui ; Naël Guyon ;
Éline Carré ; Shadey Toquard ;
Malonn Dinam ; Hugo Marty Liet ;
Cassidy Grollier ; Arto Poligné Gelade ;
Maëlys Toullec Fleuret ; Tiago Le Torrec ;
Abel Cornou ; Théa Durand Abela ;
Martin Barbier ; Louisa Léon ;
Owen Chaib-Ras ; Joséphine et Marcel Meurice ;
Lyana Medvedeff, Héloïse Kerne ; Aïsha Ghita.

MARIAGES

DU 30 NOVEMBRE AU 23 DÉCEMBRE 2019 :

Dhaou Chouat et Assia Moussalaoui ; Patrice Adam et Maryse Beausse ; Alain Le Roy et Delphine Cola ;
Guillaume Lacellerie et Marie Laurenceau.

DÉCÈS

DU 27 NOVEMBRE 2019 AU 23 DÉCEMBRE 2019 :

Régine Verdant née Poirier, 64 ans ; Amandine Bulme, 41 ans ; Jean Deniaud, 87 ans ; Michel Drouet, 85 ans ; Jacques Le Gras, 90 ans ; Benjamin Hauray, 89 ans ; Paulette Tougeron née Maugendre, 92 ans ; Henri Guilbaud, 90 ans ; Christiane Gautier née Burlaut, 87 ans ; Jeannine Pasquier née Bullian, 92 ans ; Nicole Jousse née Le Lay, 77 ans ; Jean Guérin, 88 ans ; Léon Bézier, 83 ans ; Yves Letourmy, 96 ans ; Francis Fabre, 72 ans ; Raymond Brémond, 91 ans.

★ REPAS COMITE ENTREPRISE ★ BAR AMBIANCE
★ ANNIVERSAIRE ★ DINER DANSANT
★ REPAS DE FAMILLE
★ ASSOCIATION

★ Réservation à tout moment ★

LE NEW SALOON

2 RUE DES BRECHES ★ REZE
Entre le Hangar à Banane et Nouvelle clinique // Transfert
09 83 91 24 79 • 06 32 64 10 52
lenenewsaloonnantes@gmail.com • www.lenewsaloon.fr

GRANDE TERRASSE RESTAURANT BAR GRILL LE SALOON
PARKING GRATUIT

Que faire de ses encombrants ?

- Vous habitez un logement pavillonnaire
Le ramassage des encombrants se fait sur RDV en contactant le numéro vert suivant : 0 800 00 70 76 (du lundi au vendredi de 10h à 18h - appel gratuit depuis un téléphone fixe).
- Vous habitez un logement vertical
C'est votre bailleur qui décide de la date et du lieu de collecte des encombrants, contactez-le.

Rezé

Activ TRAVAUX

L'OFFRE GLOBALE

Le courtage en travaux : le choix de la tranquillité et de la sérénité

Extension ♦ Rénovation de maison ♦ Aménagement de combles
Cuisine ♦ Salle de bain ♦ Aménagement intérieur

Pierre-Etienne SORIN 06 62 88 00 72
pe.sorin@activ-travaux.com

Guislain LEMONNIER 06 86 44 90 59
g.lemonnier@activ-travaux.com

107, rue Ernest Sauvestre - 44400 REZÉ

www.activ-travaux.com suivez nos actualités

Bien manger chez soi

La Ville propose aux seniors un service de portage de repas à domicile.

Infos sur reze.fr ou 02 51 70 29 03

Rezé



REZÉ - NANTES SUD

Depuis 1993



Votre agence de proximité

Tél. 02 40 32 88 20 - www.reze-immobilier.com

Votre réseau
immobilier

Achat

Vente

Location

Gestion

Syndic

Immo Neuf

Entreprise

57 Rue Jean Jaurès REZÉ - SAINT PAUL



7J/7

24^H/24



www.assistanceambulance.com

117 rue de la Basse-Île - 44400 REZÉ

ASSISTANCE AMBULANCE 02 40 12 14 15



LOCATION
D'APPARTEMENTS

RÉSIDENCE SENIORS À REZÉ

- Logements sécurisés, équipés et adaptés
- Téléassistance offerte (24h/24)
- Présence d'un gestionnaire (5 jours/7)
- Services à la carte selon vos besoins
- Espaces communs à partager (tisanerie, terrain de pétanque, espaces verts)



VENEZ VISITER !

0 820 12 10 12

Service 0,12 € / appel
+ prix appel*

*Gratuit depuis une box ou un forfait mobile

nexity.fr/edenea

**RENSEIGNEMENTS
ET VISITES :**

10 RUE DES NAUDIÈRES - 44400 REZÉ - TÉL : 06 19 67 69 06