

Rezé

MENSUEL



ENQUÊTE p 8

Réaliser des
travaux d'énergie



PONT-ROUSSEAU p 15

Dissolution du
Cercle Saint-Paul



SORTIR p 22

Le salon
du disque



Que fait-on pour les SDF ?

SOMMAIRE

N°56



Rezé-Mensuel, le magazine municipal

Edition : Ville de Rezé
(service communication 02 40 84 42 59)
Directeur de la publication :
Gilles Retière
Directeur de la communication :
Jacques Lamy
Rédactrice en chef :
Catherine Le Brigand
Rédaction :
Catherine Le Brigand,
Stéphanie Le Goff avec
Thierry Goussin,
Emmanuel Piet,
Bruno Sotin,
Pascale Wester
Photos :
Thierry Mezerette
avec Ludovic Failler,
Maquette :
MCM Informations
Impression :
LNG (Sainte-Luce-sur-Loire)
Régie Publicitaire :
Gécop (02 40 71 06 06)
Tirage :
21 000 exemplaires
Contact :
Rezé Mensuel, Hôtel de ville
BP 159, 44403 Rezé Cedex
Standard mairie :
02 40 84 43 00



Imprimé sur papier recyclé,
100% à partir de vieux papiers

Rezé
www.reze.fr



8



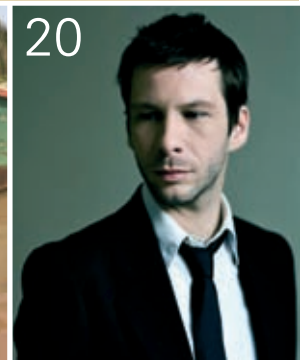
7



14



6



20



15



18



5

par Gilles Retière,
maire de Rezé,
vice-président de Nantes Métropole

Prendre soin des autres



Le décès de personnes vivant dans la rue est choquant. Et beaucoup d'entre nous sont inquiets dans cette période où la crise a révélé la face sombre de la société de consommation à crédit. Ce n'est pas faute d'interventions constantes du Samu social, des associations d'accueil et des services de la ville, le centre

communal d'action sociale et le conseil de prévention et de sécurité. Le plus souvent, les situations sont connues, mais on ne peut aller au-delà de la volonté et de la liberté des personnes.

Cependant, beaucoup d'efforts sont faits pour éviter d'en arriver là. La commune dispose de logements d'urgence, d'accueils temporaires, d'aides de secours et d'accompagnement. L'application des mesures en faveur des ménages en difficulté pour payer leur loyer ou leur facture d'énergie est un premier rempart.

Des initiatives comme l'épicerie sociale permettent des parcours pour retrouver l'autonomie. Certes, les associations d'insertion aident à retrouver le chemin de l'emploi et les réseaux d'entraide pallient les situations de solitude. Mais de façon plus générale, la qualité des relations entre les habitants nourrit la confiance en soi.

La fraternité et l'engagement citoyen sont nécessaires pour faire exister le droit à protéger la fragilité de nos vies et la justice à réparer les dégâts. Le refus de la précarité, le dialogue pour ouvrir des perspectives et un effort affirmé de solidarité sont indispensables.

FAITS DU MOIS

- 4 François Braud ou Monsieur Polar
- 5 Le label d'argent à l'AEPR foot
- 6 Les journées solidarité internationale
- 7 Le gymnase de Port-au-Blé en photos
- 8 Réaliser des travaux d'énergie

ACTUALITÉ MAIRIE

- 10 Que fait-on pour les SDF ?
- 12 Plus de 2 000 logements d'ici 2016

ACTUALITÉ QUARTIERS

- 14 Une coulée verte enchantée
- 16 Henri, bénévole tous azimuts
- 17 Toilettes sèches made in Rezé
- 18 Un marché bio en ligne

MAGAZINE

- 20 Sortir

PRATIQUE

- 22 Carte de transport pour les seniors

F AITS DU MOIS

RENDEZ-VOUS

Huit communes de l'estuaire se rassemblent pour proposer un **colloque** sur la période 1900-1960 qui connaît des changements très importants : affirmation de la laïcité, Première et Seconde Guerres mondiales, crise de 1929... Mais ce qui est déterminant, c'est l'arrivée massive de population dans la Basse-Loire en relation avec l'industrialisation : 2 000 Polonais, Russes et Italiens arrivent à Couëron vers 1925. Rezé multiplie par trois sa population entre 1925 et 1960. Des municipalités de gauche dirigent alors des communes. On construit des écoles, on met en place des cours du soir, des systèmes d'entraide. Quelles expériences ont été menées dans les domaines de l'urbanisme, de l'édu-



cation populaire, de la démocratie locale, de la solidarité et de l'innovation sociale ? Quelles continuités et quelles ruptures entre l'œuvre des pionniers et les pratiques municipales d'aujourd'hui ? Pour répondre à ces questions, Rezé, Indre, Couëron, La Montagne, Saint-Jean-de-Boiseau, Trignac, Chantenay (Nantes), Saint-Nazaire et la revue Place publique organisent un colloque qui réunira des chercheurs, des citoyens, des militants, des témoins et des élus.

Samedi 6 novembre à Rezé. Gratuit. Programme et inscription : www.revue-placepublique.fr

LE PROFIL

Chaque année, la bibliothèque de la Noëlle guide ses lecteurs avec l'aide de spécialistes qui proposent leur "petite bibliothèque idéale". Celle de **François Braud**, est noire. Depuis trois ans, il vient la partager en présentant sa "saison de polars". Cet enseignant se présente comme "un touche-à-tout, mais surtout à tout ce qui touche au livre". Organisateur de festival, éditeur de polars (une trentaine dont de nombreuses belles découvertes), auteur pour adultes et enfants, il a aussi écrit des milliers de critiques pour diverses revues. Une passion dévorante qu'il partage volontiers : "À la Noëlle, je présente mes dix polars de l'année passée. Je bâtis la liste en fonction de mes lectures, qui sont dictées par plein de choses : l'auteur, le titre, la collection, la quatrième de couverture, les conseils d'amis... Ensuite, je trie parmi mes préférés en variant au maximum : les nationalités, le prix, le format, le genre".

Samedi 6 novembre, 15h, bibliothèque de la Noëlle. Réservation conseillée au 02 40 04 05 49.



CLIN D'ŒIL

Les Roussipontains aiment bien les calembours. Il n'y a qu'à voir leur savoir-faire à élaborer des titres depuis 1988. Quelques exemples : La Roseur à Rezé, Rezé Ville peinte, Rezé sarko... mence ! Pour leur nouvelle comédie, ce sera "Rezé pas très... cathodique" en clin d'œil à la télé-réalité. Ils aiment aussi les scénarios salades qu'ils assaisonnent à l'actualité nationale mais aussi locale et ne manquent pas de pimenter avec strass et paillettes. Et tous les ans, les 5 000 fidèles spectateurs en redemandent.

Tarifs : 13€ (moins de 16 ans), 16€.

Réservations : 06 07 69 32 85 ou reservations@roussipontains.fr



A L'HONNEUR

Après le label de bronze, c'est le label d'argent que reçoit **l'école de foot de l'AEPR**. Une distinction remise par la fédération française de football pour souligner la qualité, le professionnalisme de son encadrement bénévole et le sérieux de son projet éducatif et sportif. Cette saison, 150 jeunes de 5 à 12 ans bénéficient de ces conditions optimales pour se familiariser au ballon rond. En 2012, l'école de foot de l'AEPR entend bien se distinguer une nouvelle fois en décrochant le label d'or !

LA PHOTO

Le terrain de tir à l'arc de la Robinière sera inauguré samedi 13 novembre à 11h. Cet équipement de plein air sécurisé propose 16 cibles situées à 10m, 18m, 30m, 50m.



F AITS DU MOIS

LE LIVRE



De la moisson de la rentrée littéraire, on retient **France 80**, un premier roman remarqué de Gaëlle Bantegnie dans lequel elle ausculte son adolescence rezéenne. *France 80* plonge le lecteur dans les années NRJ et dans un décor rezéen. Certains habitants se sont même reconnus au travers des pages. L'histoire : en 1984, Claire Berthelot a 13 ans et vit à Rezé. Sa famille quitte le quartier Château pour emménager dans un nouveau lotissement proche de la Trocardière. C'est là que la jeune fille s'éveille à la musique avec les radios libres et le top 50. Au collège Allende puis au lycée, ou lors d'une soirée au Corbusier, elle vit ses premiers émois amoureux. Par petites touches, l'auteur rend touchante la banalité du quotidien de ces années-là.

"France 80" de Gaëlle Bantegnie, chez Gallimard (collection l'arbalète). L'auteur sera le 26 novembre à la médiathèque de Nantes.

PRATIQUE

La Ville s'équipe en **défibrillateurs**. L'un va être installé place du 8-Mai, l'autre à la médiathèque Diderot. Objectif : permettre à toute personne, même non médecin, témoin d'un arrêt du cœur, d'agir. L'utilisation d'un défibrillateur dans les cinq premières minutes qui suivent un tel accident permet d'augmenter les chances de survie de la victime de plus de 30%. La Ville souhaite peu à peu équiper tous ses grands espaces publics de ce type d'appareils. En décembre, les pompiers organiseront des séances d'information gratuites à destination du grand public sur l'utilisation d'un défibrillateur et sur la pratique des gestes de premiers secours.

Rens. 02 51 70 29 01, service municipal santé



L'ÉVÉNEMENT

L'eau sera le fil rouge des débats et des animations de la **Semaine de la solidarité internationale**. Mohammed Bouguerra, professeur à la Sorbonne, chimiste, spécialiste de l'eau, et Joseph Pernet, consultant dans ce domaine, introduiront le sujet lors d'une conférence, jeudi 18 novembre. Les associations locales de solidarité internationale prendront le relais, samedi 20 novembre, en témoignant de leurs différentes actions. En soirée, une belle histoire d'eaux à découvrir : "Oxygéné", un spectacle signé et interprété par Jacques Testard, assisté sur scène et au violon par Delphine Coutant. Par ailleurs, le thème de l'inter-culturalité sera abordé vendredi 19. L'occasion de parler des Villasalvadoriens (Pérou) et des Sahraouis avec qui Rezé tisse depuis longtemps des liens d'amitié.

Du 18 au 20 novembre. 02 40 84 43 80. Programme : www.reze.fr



LA VISITE

Si vous ne jouez pas au tennis de table ou ne faites pas de contorsions artistiques ou encore d'escalade, vous n'aurez peut-être pas l'occasion de découvrir prochainement le nouveau gymnase du Port-au-Blé. Ces photos vous donnent un aperçu.



L'ENQUÊTE

Consommer moins d'énergie pour son logement, c'est ce que tout le monde souhaite. Mais devant la profusion de labels, de certifications, comment choisir son artisan ? La profession du BTP s'organise pour que le particulier y voie plus clair.



Réaliser des travaux

A partir de 2012, tous les nouveaux bâtiments seront construits suivant la norme basse consommation (BBC). A partir de 2020, ils seront à énergie positive... Chaque année, plus de 400 000 logements devront être rénovés. Ce sont des objectifs du "plan bâtiment" du Grenelle

de l'environnement. Le cap est fixé. Il s'agit de réduire de 38% les consommations d'énergie d'ici 2020. Le chantier est vaste mais celui qui attend le particulier l'est tout autant. Car trouver le bon artisan et avoir les garanties que les travaux seront faits dans les normes exigées n'est pas de tout repos. L'un des

plus sûrs moyens est le bouche à oreille. Autre méthode : le label. Mais attention ! "Certains sont des auto-labels qui ne répondent à aucun cahier des charges et ne sont là que pour attirer le client", explique Paul Morinière, conseiller à l'Espace Info énergie de Nantes, qui ajoute : "Il faut aussi refuser le démar-

Semaine de l'énergie : vos rendez-vous



Visites de maisons témoins

Des Rezéens ouvrent la porte de maisons équipées de panneaux solaires, de panneaux photovoltaïques ou encore isolées par l'extérieur. Du 15 au 20 novembre, visites gratuites, sur rendez-vous. Réservations : 02 40 84 42 83

Découverte d'une maison écologique

Elle est construite en bois et en biobrique, avec des isolants naturels, dispose d'installations en énergies renouvelables... Elle n'est pas à échelle réelle mais mesure quand même 4,5 m de haut ! Un animateur de l'association

Grain de Pollen sera présent pour vous renseigner. Samedi 20 novembre, 10h-18h, gymnase Dugast.

Exposition "La maison économe"

Elle permet de visualiser les équipements à installer chez soi et les gestes à adopter pour concilier protection de l'environnement, confort et économies. L'occasion aussi de pousser la porte du Foyer des jeunes travailleurs (bâtiment BBC et HQE). Du 15 au 20 novembre, 9h-12h30 et 14h-19h30 (sauf le vendredi : 19h). Visite guidée du Foyer le 16 novembre, de 17 h à 20 h.



Faire des économies d'énergie, ça s'apprend.

d'énergie

chage à domicile et par téléphone, source de nombreux litiges”.

EVOLUTION DES MÉTIERS

Les fédérations et organisations du bâtiment s'organisent pour s'adapter aux nouvelles réglementations et professionnaliser la démarche éco-artisan. Comme l'explique Christophe Terrien, conseiller environnement à la chambre des métiers et de l'artisanat de Loire-Atlantique, "les normes thermiques évoluent et les métiers avec". "Ces mutations impliquent de se former. Notre mission est d'accompagner les professionnels dans cette démarche."

De leur côté, la Fédération française du bâtiment (FFB) et la Confédération de l'artisanat et des petites entreprises du bâtiment (Capeb) ont lancé leurs propres labels : "Les pros de la performance énergétique" et "Eco-artisan". Elles offrent l'avantage d'être très encadrées, donc un gage de qualité pour le particulier.

Par ailleurs, il existe une filière qualité, Qualit'EnR, spécialisée dans les énergies et recommandée par l'Agence de l'environnement

À noter

En juin, les habitants investis dans les ateliers Agenda 21 ont remis leurs propositions d'actions en faveur du développement durable. Le 10 novembre, la Ville se prononcera sur celles qu'elle mettra en œuvre.

nement et de la maîtrise de l'énergie (Ademe). Elle garantit la qualité des installations et les prestations des professionnels.

La Chambre de commerce et d'industrie (CCI) de Nantes/Saint-Nazaire apporte sa pierre à l'édifice d'une autre manière. Elle élabore actuellement un annuaire départemental référençant "toutes les entreprises qui produisent des biens ou services destinés à diminuer ou maîtriser l'impact sur l'environnement" explique Michelle Delcroix-Fialeix, conseillère environnement et développement durable à la CCI.

Alain Moreau
plombier chauffagiste,
éco-artisan



"De plus en plus de clients souhaitent changer leur chaudière pour réaliser des économies d'énergie sans se douter que le retour sur investissement sera faible s'ils ne s'en tiennent qu'à cela. Etre éco-artisan (label géré par Qualibat), c'est notamment les convaincre de réaliser un bilan global pour évaluer les performances énergétiques de leur habitation. À l'aide d'un logiciel agréé, on étudie la toiture, le sol, les murs, les fenêtres... pour déterminer le poste le plus gourmand en énergie. Bien souvent, c'est le toit, d'où la nécessité de revoir l'isolation. Ensuite, on liste les travaux prioritaires. On réalise des simulations pour voir l'impact qu'ils auraient sur les factures de gaz, d'électricité... On informe sur les crédits d'impôts, les prêts à taux zéro."

Des sites utiles

- www.infoenergie.org
- www.qualit-enr.org
- www.ffbatiment.fr
- www.ecoartisan-paysdelaloire.com
- www.eco-entreprises.fr

SOLIDARITÉ

Assurer les besoins vitaux, maintenir un lien, accompagner vers le retour au logement... Le point sur ce que font les acteurs publics et les associations pour les personnes Sans domicile fixe (SDF).

Que fait-on pou

La Maison

■ *"Ici, personne ne pose de question. N'importe qui peut s'y mettre à l'abri, prendre un petit-déjeuner et se doucher", confie Philippe Beillevaire, président d'une Maison qui tourne avec 25 bénévoles (il en manque !) et une travailleuse sociale salariée qui aide les sans abri à détricoter les problèmes de la vie quotidienne. D'ici, on peut appeler le 115 et avoir accès à Internet. Initiative rare, les chiens sont acceptés. Chaque année, la Maison, créée en 1996, accueille 200 personnes. Ouverte, hiver comme été. "Pour beaucoup d'habités, la Maison est leur maison." 17, rue Joseph-Turbel. Ouverte de 9h à 12h, du lundi au vendredi. Accès libre et gratuit. Tél. 02 51 70 14 87.*

P arler des sans logis, c'est aborder des trajectoires de vie, des situations différentes de personnes qui n'ont pas de chez elles.

Tous les cas sont différents mais bien souvent au départ, il y a une cassure : la perte d'un boulot, une rupture familiale. *"S'ensuivent la perte du logement, les crédits qu'on ne peut plus rembourser, parfois l'alcool pour oublier",* explique Gérard Maray, responsable du Conseil local de prévention et de sécurité (CLPS). Chez les plus jeunes, le schéma est différent : *"Adolescents, ils ont quitté leurs parents ou leur foyer, n'ont jamais travaillé. Ils vivent cachés, dans des squats."*

Cabossés par la vie, tous connaissent la grande précarité, dorment dehors, dans des véhicules, des tentes, des halls d'immeubles, des porches. Les moins désocialisés trouvent refuge chez des amis, la famille. *"La Ville a identifié une quinzaine de Rezéens qui connaissent cette situation",* rapporte Erwan Autès, de la direction de l'action sociale.

LES AIDES DE LA VILLE

Qui aide les Sans domicile fixe (SDF) ? La Ville via son service d'action sociale. *"On s'applique à maintenir un lien, on leur fournit une adresse administrative pour faire valoir leurs droits civils, civiques et sociaux (notamment le RSA). On leur donne des bons alimentaires. Puis, on les accompagne vers un retour au logement."* Un parcours souvent long et semé d'embûches car il n'est pas si simple de sortir de la rue.

Les médiateurs municipaux du CLPS et du service réglementation sont aussi en contact permanent avec les SDF. *"Nous sommes alertés par un habitant ou par une structure. Nous allons sur le terrain, rencontrons la personne, faisons un point sur sa situation, l'informons des différentes aides et*



souvent l'accompagnons jusqu'à la mairie pour démystifier l'administration." Certains acceptent cette aide. D'autres non. Mais, on ne peut contraindre personne à accepter une aide, à être hébergée. *"On touche là au droit individuel",* ajoute Michelle Garry, responsable du samu social. Financé par l'Etat, les Villes et le Département, le samu social va vers les personnes qui ne demandent rien, pour les inviter à prendre soin d'elles.

Le 115

C'est le numéro d'urgence des sans abris. Pour signaler une personne en détresse dans la rue (le samu social se déplace systématiquement), pour demander une aide : un hébergement d'urgence ou toute autre info utile.

139 places d'urgence

■ Il existe 139 places en hébergement d'urgence dans l'agglomération nantaise. Par temps froid, 14 s'ouvrent en plus. Par grand froid, 30 autres.

r les SDF ?



À la Maison, on passe prendre un café, une douche ou simplement discuter.

UN RÉSEAU D'ACTEURS POUR FAIRE FRONT

Son équipe passe tous les soirs de l'année dans les rues et intervient aussi en journée du lundi au vendredi. Donne une couverture, un café, oriente les SDF vers des sites d'urgence sociale. "Un travail de lien conséquent pour aboutir à ce que la personne accepte d'aller à la Maison pour la convivialité, d'al-

ler à la PASS pour des soins infirmiers, d'aller à la halte de nuit pour se protéger... Nous sommes entre l'assistance et la responsabilisation. Lorsque la personne est mal, on l'assiste. Lorsqu'elle va mieux, on l'aide à se responsabiliser", ajoute Michelle Garry. L'an passé, le samu social a réalisé plus de 200 rencontres avec les SDF à Rezé, et 2 000 à Nantes.

Un autre acteur intervient auprès des exclus de la rue, il s'agit de l'équipe mobile psychiatrie précarité Sud-Loire du centre hospitalier de Montbert en place depuis deux ans. "Nous effectuons des permanences hebdomadaires à la Maison et à l'épicerie sociale, lieux fréquentés par les personnes en difficulté, et intervenons sur demande", rapporte Sébastien Morandea, infirmier. Auprès des exclus, ils repèrent leurs problèmes de soins et les orientent vers un dispositif de soins. Auprès des bénévoles ou professionnels, ils apportent soutien, conseil et formation.

"Seuls, on n'est rien", ont confié le samu social, Trajet, l'équipe mobile psychiatrie précarité, les services de la Ville. "On se connaît tous très bien et on sait les champs de compétence de chacun. Grâce à ce partenariat on peut construire une réponse adaptée à la personne, si elle le souhaite...", conclut Irène Petiteau, directrice de l'association Trajet.

Trajet

■ À Rezé, l'association Trajet gère pour le compte de la Ville 15 logements d'urgence temporaire. Elle propose aussi deux places d'urgence (via le 115) et dédie, dans son centre d'hébergement et de réinsertion sociale (CHRS), 70 places aux sans domicile qui désirent sortir de la rue. Les personnes sont alors logées durant six mois et sont accompagnées par un travailleur social. Elles participent à la vie collective et à des ateliers menuiserie, maçonnerie... L'objectif étant de consolider une autonomie sociale, financière et professionnelle et d'élaborer un projet. 1, rue George-Grille. Tél. 02 51 11 00 00.

Plus d'infos sur www.reze.fr

CONSEIL MUNICIPAL

Pour accueillir de nouveaux ménages, maintenir les jeunes et disposer d'un nombre suffisant de logements sociaux, Rezé doit intensifier son rythme de construction. C'est ce qui ressort du nouveau programme local de l'habitat 2010-2016 voté en conseil le 17 septembre.



2 000 nouveaux log

Nantes Métropole s'apprête à lancer le deuxième Programme local de l'habitat (PLH) de l'agglomération. Mais avant cela, les 24 communes doivent le voter. Ce PLH fixe le cap en matière de logements pour la période 2010-2016, commune par commune.

A Rezé, il implique la construction de plus de 280 logements par an (soit environ 2 000 nouveaux logements d'ici à 2016) dont 25% de logements locatifs sociaux et 25% de logements abordables. Un effort, qui, additionné à ceux des autres communes, permettra de lutter contre l'éloignement des ménages modestes hors de l'agglomération, facilitera l'accès à la propriété des classes moyennes et répondra à la forte demande de logements sociaux et 1 250 logements abordables.

Au total, chaque année, 4 500 à 5 000 logements devraient sortir de terre dans l'agglomération, dont 1 300 à 1 400 locatifs sociaux. Pour accompagner le développement de la métropole et renforcer la mixité sociale.

Par la voix de Yann Vince, les élus communistes soutiennent ce nouveau PLH d'autant que *"Nantes Métropole est frappée de plein fouet par une crise du logement largement amplifiée par un désengagement de l'Etat"*.

Chez les Verts, même sentiment, mais Didier Quéraud attire l'attention sur trois points de vigilance : la préservation des espaces de nature, la qualité de construction des logements sociaux, l'équilibre à trouver entre le Nord-Loire et le Sud-Loire





ements

La moitié des futurs logements sont des locatifs sociaux ou des logements abordables.
(Photo : immeuble de la rue Aubrac)

pour le logement et le travail. Du côté de l'UMP, Philippe Seillier déplore l'objectif de 25% de logements sociaux : "Rezé enregistre l'un des taux les plus élevés. D'autres communes pourraient prendre le relais."

Le maire a assuré que toutes les communes s'engageaient à réaliser 25% de locatifs sociaux. Le PLH a été adopté, seuls les conseillers NPA se sont abstenus.

"Redonner de la dignité aux Roms"

Le débat sur les Roms s'est invité au conseil municipal, par l'intervention de Pierre Chauvin (NPA) réclamant "qu'un terme soit mis aux expulsions des Roms à Rezé et dans l'agglomération". Gilles Retière de rappeler la ligne de la Ville : "Les campements mobiles ne sont pas des solutions. Nous pouvons intégrer des familles, les unes après les autres, dans la mesure de nos capacités mais pas des groupes entiers de villageois roumains. Et pour réussir, il est indispensable que leur présence soit continue, notamment pour la scolarisation des enfants". Il est par ailleurs revenu sur leur statut : "Les Roms sont des Européens et pourtant, ils ne jouissent pas des mêmes droits que les autres. Leur droit de travailler est limité, d'où parfois leur recours à la mendicité pour subsister. Je préconise qu'on leur rende leur dignité en leur permettant de travailler normalement. Je suis prêt à travailler sur la question des droits des Roms avec les autorités roumaines et la communauté urbaine de Nantes afin d'améliorer leurs conditions de vie ici et là-bas".

EN BREF...

Démission

Marie-Yvonne Terrasse, conseillère municipale UMP, démissionne. Un départ lié à un déménagement pour raison professionnelle. Elle cède sa place à Jacky Robin, cinquième sur la liste de Philippe Seillier.

Route de Pont-Saint-Martin

Tout le monde l'appelait déjà ainsi. Son nom vient d'être officialisé. Il s'agit de la route située dans le prolongement de la rue du Genétais.

Marché place du Pays-de-Retz



Le cirque Plume se déploie sur la place du Pays-de-Retz de 12 octobre au 12 novembre. Durant cette période, les commerçants du marché cèdent leur place et s'installent sur le pourtour. Afin de compenser ces inconvénients, décision est prise de les exonérer du paiement des droits de place du quatrième trimestre.

Abattement fiscal

Le conseil municipal décide à l'unanimité d'instituer un abattement à la base de 10% de la taxe d'habitation pour les personnes handicapées ou invalides.

A CTUALITÉ QUARTIERS

Une aire de jeux réaménagée en concertation avec les habitants.



RAGON

Une coulée verte enchantée

Après concertation avec les habitants du quartier, la coulée verte et les aires de jeux situées entre le Clos-des-Isles et la Piroterrie ont été réaménagées cet été. Cette coulée verte existait déjà. Elle est l'héritage des agriculteurs et des maraîchers qui ont préservé des haies et des arbres autour de cette zone humide où, tout près, la Jaguère prend sa source. Son réaménagement fait suite à la nouvelle offre de logements à la Piroterrie.

Jadis entretenue comme une zone naturelle, la coulée verte voit alors son entretien renforcé.

Une réflexion sur les aires de jeux a été menée par la Ville en concertation avec les habitants du Clos-des-Isles. Et cet été, l'espace a été aménagé : pose d'une table de ping-pong, implantation d'un parcours de santé avec trois agrès, réalisation d'un terrain de boules, repositionnement du terrain de basket et réfection du terrain de football. Par ailleurs, des

arbres ont été plantés aux abords des aires de jeux. Le mobilier, les bancs et les corbeilles ont été remplacés.

"J'aime beaucoup le coin, la nature, les jeux", déclare Ouahida Lefenni, qui a récemment construit une maison à la Piroterrie. "Mes enfants viennent jouer au toboggan, à la balançoire et sur le parcours sportif. Après l'école, ils peuvent se défouler un peu. C'est aussi un moyen pour eux de se faire de nouveaux copains, d'apprendre à connaître les voisins."

CHÂTEAU

Un nouveau site pour la Barakason



La Barakason vient de lancer une nouvelle version de son site web. Un outil essentiel pour faire découvrir sa programmation. Larges photos, playlist de MP3 (sélection musicale à écouter), vidéos permettant de découvrir l'esthétique des groupes et de susciter l'envie. Parmi les nouveautés, la possibilité de recevoir les dernières infos via la newsletter, les flux RSS ou encore par Facebook. Vous trouverez aussi en ligne toutes les infos sur la structure, la technique, l'accompagnement, le studio de répétition,... Et pour réserver vos places, suivez les liens. www.barakason.com, à glisser dans vos favoris !



La New's fanfare

La fanfare du Cercle Saint-Paul, c'est avant tout une histoire de famille. On y joue de père en fils depuis plusieurs générations. "Mais tout le monde peut venir", insiste Michel Reneleau, son secrétaire et joueur de clairon-basse. Un esprit nouveau souffle sur ces musiciens. Témoin son nouveau nom : New's fanfare. Exit les marches militaires. Les défilés sont chorégraphiés, les costumes bariolés.

Le répertoire associe les grands standards et les musiques de séries cultes. Et l'ensemble vient réchauffer les festivités de belles sonorités cuivrées. Le sérieux est donc mis de côté, sauf évidemment lors des commémorations où la fanfare revêt son costume de cérémonie.

Contacts

- Danse Rezé Saint-Paul : 06 82 27 94 69
- Basket Club Saint-Paul Rezé : 06 83 23 60 57
- New's fanfare : 06 78 10 54 51
- Rezé tennis de table : 06 89 92 06 79
- Cercle Saint-Paul Gymnastique : 06 31 15 43 62

PONT-ROUSSEAU

Une page se tourne au Cercle Saint-Paul

Après 90 ans d'existence, le Cercle Saint-Paul a été dissout en juin. Chaque section devient désormais autonome.

Peinant à constituer un nouveau bureau, les cinq sections du Cercle Saint-Paul (CSP) ont décidé de voler de leurs propres ailes. "Cela fait deux ans que nous cherchions un président. Chacun était très occupé dans sa section et il n'y avait plus de projet global", explique Philippe Moinet, le trésorier du CSP. "Dans nos locaux, qui appartiennent toujours à l'évêché, il régnait une vraie convivialité. Mais l'ensemble est devenu vétuste. Le foyer a été démoli pour agrandir le lycée Notre-Dame. Petit à petit, les sections se sont émancipées."

Depuis la rentrée, cinq nouvelles associations se sont créées : la New's fanfare (qui compte 42 membres), la Danse

Rezé Saint-Paul (60), le Basket Club Saint-Paul Rezé (250), le Rezé Tennis de table (45) et le Cercle Saint-Paul gymnastique (60). Toutes occupent différents lieux : les basketteurs s'entraînent aux gymnases Julien-Douillard et Arthur-Dugast, la gymnastique et le tennis de table au gymnase du Port-au-Blé. Finalement, seules la danse et la

New's fanfare restent dans les locaux du Cercle, à côté du cinéma Saint-Paul.

"En fait, rien n'a vraiment changé pour nos adhérents. Certains ne connaissaient même pas le Cercle !", confie le président du basket, Christophe Audusseau. "Il faut être en

phase avec son époque." Les sections ont beaucoup évolué. "Le Cercle donnait l'image d'un groupe assez fermé", reconnaît Philippe Moinet. "En changeant de nom, chaque association va pouvoir s'ouvrir davantage."



Quatre des responsables de section, aujourd'hui présidents d'association.

REZÉ-HÔTEL-DE-VILLE

Des envies contagieuses



Deux animatrices encadrent à tour de rôle les Envies du Mardi.

L'atelier les Envies du mardi du centre socioculturel Loire-et-Seil porte bien son nom. Il donne l'occasion à ses participants d'établir chaque mois un programme d'activités qui repose sur les envies des uns et des autres. Ateliers cuisine, menuiserie, après-midi jeux de société, visite guidée d'exposition, séance de soins esthétiques... Il y en a pour tous les goûts. Chaque semaine, une dizaine de personnes y prennent part mais le cercle des "envieux" ne demande qu'à s'élargir. Bernard y apprécie "l'atmosphère conviviale". Chantal reconnaît s'y être totalement épanouie : "Avant, je restais entre mes quatre murs, j'étais très timide. Maintenant je me sens bien. J'ai le sentiment qu'on forme une grande famille et j'ose sortir". Marie-Claude, Angèle et Monique ne manqueraient pour rien au monde une Envie du mardi : "Quand on doit prendre des rendez-vous, on dit toujours : tout sauf le mardi après-midi. C'est sacré !"

Tous les mardis, 14h-17h, maison du Port-au-Blé (hors vacances scolaires). Cotisation : 30€. Rens. 02 40 84 45 50.

LA BLORDIÈRE

Henri, bénévole tous azimuts

Que ce soit à l'amicale Ouche-Dinier, au CSC Jaunais-Blordière ou aux Donneurs de sang, Henri Duret est toujours là pour prêter main forte. Là où il habite, au Chemin-Bleu, Henri Duret pourrait passer des heures tranquilles au bord de la Sèvre. Et pourtant, ce retraité des espaces verts a bien autre chose à faire que se la couler douce.

On le retrouve d'abord à l'amicale laïque Ouche-Dinier (Alod). "Il y a une trentaine d'années, mon fils faisait du basket à l'Alod. J'ai assisté à une assemblée générale, et depuis je n'ai plus quitté l'amicale." Il était évidemment présent au 50^e anniversaire de l'association, pour monter et démonter les stands. Puis, avec le centre socioculturel Jaunais-Blordière, il participe à l'organisation de la fête du quai Léon-Sécher. "Nous avons fêté cette année la 15^e édition. Cela nécessite beaucoup de réunions. Dès le printemps, nous sommes sur le chantier, et en septembre, presque tous les soirs, il y a quelque chose à faire." À l'association des donneurs de sang, il offre ses services pour préparer les manifestations de l'association. Henri donne son temps, son sang aussi. Il a fait 127



dons (en octobre, il a reçu la médaille de chevalier du mérite du sang). Aux jeunes bénévoles, il recommande de "ne pas avoir peur de s'investir, surtout quand on aime se rendre utile car on reçoit beaucoup en retour."

Henri Duret, un retraité actif dans le monde associatif.



Le modèle "Petit Lu", une création Oser Forêt Vivante.

TRENTEMOULT-LES-ISLES

Toilettes sèches made in Rezé

L'atelier menuiserie d'Oser Forêt Vivante fabrique de plus en plus de toilettes sèches pour les associations, les collectivités et même les particuliers. Exit la chasse d'eau qui consomme 6 à 12 litres à chaque utilisation. Préservant la ressource et le porte-monnaie, les toilettes sèches s'installent rapidement. Ce qui leur vaut un succès dans les festivals et autres fêtes de plein air. Quatre panneaux pour être à l'abri des regards, une planche, un trou, et des copeaux de bois pour recouvrir la petite ou grosse commission qui deviendra compost.

L'association Humus 44 possède une quarantaine de cabines écolos. Elle les loue aux organisateurs de manifestations (Folie des Plantes, Nuit de l'Erdre...).

DU SUR MESURE

Pour les construire, Humus 44 fait appel depuis trois ans aux salariés en insertion de l'association Oser Forêt Vivante. Son atelier menuiserie, situé à Trentemoult, a aussi répondu à des commandes passées par les villes de Nantes, Les Sorinières et La Chapelle-sur-Erdre.

L'association offre également ses services aux particuliers. Ceux-ci peuvent faire un geste pour l'environnement tout en s'offrant un modèle personnalisé, pour un prix moyen de 900€. Les salariés d'Oser Forêt Vivante, capables de répondre aux demandes les plus originales, ne manquent eux-mêmes pas d'imagination : la cabine de plage, la cabine téléphonique à l'anglaise et le modèle sous-marin façon Jules Verne sont dans les cartons.

Site Internet :
www.oser-foret-vivante.com

Patrimoine : atelier

"Dans la peau d'un architecte" : visite de la Maison radieuse puis, réalisation d'un appartement à l'échelle, qu'on peut rapporter chez soi. Pour les 7-12 ans Durée : 2h30. Mardi 2 novembre, 14h. Rendez-vous devant l'entrée de la Maison radieuse. Tarifs : 3€, 6€ famille, gratuité sous conditions. Rens. 02 40 84 43 60.

CSC Jaunais-Blordière

"Les Rendez-vous du jeudi" permettent à toute personne de venir discuter, jouer, cuisiner... jeudis 4, 18, 25 novembre, de 14h30 à 17h, au CSC, 31, Chemin-Bleu. Tarif : 6€ l'année. Rens. 02 28 44 40 00.

CSC Loire-et-Seil

"Les causeries d'parents" avec des puéricultrices mardi 16 novembre de 9h à 10h30, maison du Port-au-Blé. Œnologie vendredi 19 novembre à 19h, maison des Roquios. Petit-déjeuner "sciences humaines" samedi 20 novembre de 9h30 à 11h30, maison des Isles, allée Claude-Choëmet. Rens. 02 40 84 45 50.

Cool musique

Après-midi dansant (orchestre de 20 musiciens) dimanche 28 novembre de 15h à 19h, salle de l'AEPR, rue Pierre-Brossolette. Ambiance rétro, rythmes sud-américains et musette. Tarif : 7€, boissons et brioches comprises. Rens. 02 40 75 05 88.

Des chiffres et des lettres

Jeudis 4, 18 et 25 novembre de 14h15 à 16h15, salle André-Coutant, 12 rue des Déportés. Rens. 02 40 93 96 75.

CGT Sud-Loire

Concours de belote vendredi 12 novembre à 13h30, salle de la Carterie. Tarif : 7€. Rens. 02 40 84 34 89.

Alod

Concours de belote samedi 13 novembre à 14h, foyer Pierre-Martin, 8 rue de l'Ouche-Dinier. Tarif : 7€. Rens. 02 51 11 14 88.

CEPAL Rezé-centre

Concours de belote vendredi 26 novembre à 14h, salle Marchais. Tarif : 7€. Salle J.-B.-Marchais, 8 rue des Roquios. Rens. 02 40 05 45 27.

PONT-ROUSSEAU

Itinéraire futé : l'allée des Cheminots

Pour favoriser les déplacements doux au sein des quartiers, la Ville développe les continuités piétonnes. Un sentier vient d'être aménagé près de la gare de Pont-Rousseau. L'allée des Cheminots (c'est son nom) longe la voie de chemin de fer côté ouest et permet d'accéder à l'école primaire du Port-au-Blé, au marché, au nouveau gymnase ou aux jardins familiaux sans jamais croiser une voiture. Elle permet également de rejoindre la promenade parallèle au boulevard De Gaulle jusqu'à la prome-

nade de la Jaguère. Cette réalisation est un exemple des continuités piétonnes que la Ville souhaite développer au sein des quartiers. Il s'agit de favoriser les déplacements doux, limiter l'usage de la voiture pour de petits trajets.

L'aménagement a été confié au pôle Loire-et-Sèvre de Nantes Métropole, qui a prévu de poser divers éléments (poteaux en bois, chicanes...) afin d'assurer la cohabitation entre les cyclistes, les piétons et les sorties de garage des riverains.

LA HOUSSAIS

Un marché bio en ligne



Livraison en un clic d'un panier bio.



Au Port-au-Blé, un sentier pédestre vient d'être aménagé.

Un nom, une histoire...

La vie du quartier est en effet étroitement liée à la gare de Pont-Rousseau, et Port-au-Blé a toujours connu une ambiance cheminote. Nombreuses étaient les familles à vivre du train : chef de gare, employés de billetterie, manœuvres, agents de bureaux... Un centre social, communément appelé "école ménagère", accueillait même les enfants. Depuis, les TER ont remplacé les locomotives à vapeur et l'école ménagère a disparu. Mais la gare continue de recevoir de nombreux voyageurs. Au point que la SNCF a dû construire, en 2003, une vingtaine de pavillons pour loger ses agents.

PAROLE D'HABITANT

Marcel Yon bénévole au sein de l'association **Tourisme et loisirs**, s'occupe du balisage des chemins de randonnée.

"L'allée des Cheminots figurera sur le prochain tracé des petites randonnées de la Sèvre nantaise. Elle permet d'éviter la rue Marchais, très étroite, et de faire la jonction entre les jardins familiaux et le gymnase du Port-au-Blé en passant sous l'avenue André-Malraux. Cela permet aux piétons d'éviter au maximum les voies de circulation."

Faire à domicile un marché de produits locaux, bio et frais, c'est désormais possible grâce au site web d'une Scop rezéenne éthique et écologique. Pierre Jardet et Mathias Braux ont constitué en mai une société coopérative ouvrière de production (Scop) axée dans tous ses aspects sur le développement durable. Il s'agit d'un site web de commande de produits : fruits, légumes, viandes, crèmerie, épicerie et même cosmétiques. Tout cela est bio, équitable, local, car choisi avec soin chez des producteurs militants. "Nous privilégions la proximité, pas plus de 50 km autour de Nantes, la qualité et l'engagement. Nous ne discutons jamais les prix, nous travaillons en confiance. Nos fournisseurs établissent une marge

raisonnable et nous aussi." Ainsi, moyennant un prix équivalent à celui pratiqué en grande surface pour des produits "bio, mais de production industrielle", on peut recevoir chez soi, sourire compris, des fruits et légumes cueillis la veille à maturité, du lait cru, du beurre au goût de souvenirs d'enfance à la campagne, du pain... Sous forme de paniers élaborés pour une semaine selon le nombre de personnes avec les produits de saison, de lots ou à la carte, chacun peut faire son marché à la maison et se le faire livrer trois à sept jours après. "Nous favorisons le regroupement de commandes (-5% sur la commande), pour économiser le carburant et inciter les voisins à tisser des liens." www.verschezvous.fr

PERMANENCES DES ÉLUS

Élus de quartiers

Ils sont à l'écoute des habitants. Renseignements et rendez-vous au 02 40 84 43 47.

REZÉ-HÔTEL-DE-VILLE (Bourg/Zola-Barbusse) Mairie.

■ DIDIER QUÉRAUD
Sur rendez-vous.

CHÂTEAU (Landreau/Trocardière) Centre socioculturel, allée de Touraine.

■ INA SY
Samedi 6 novembre de 11h à 12h.

■ CHRISTIAN BROCHARD
Samedi 20 novembre de 9h à 10h.

HOUSSAIS (Chêne-Creux/Trois Moulins) Maison de quartier, avenue de la Houssais.

■ PHILIPPE PUIROUX
Samedi 20 novembre de 11h à 12h.

■ VÉRONIQUE CHARBONNIER
Sur rendez-vous.

BLORDIÈRE (Ouche-Dinier) Centre socioculturel, 31 Chemin-Bleu.

■ ALAIN COUTANT-NEVOUX
Samedi 27 novembre de 9h à 10h.

■ SYLVIE LE BLAN
Sur rendez-vous.

PONT-ROUSSEAU (Saint-Paul) ■ COLETTE RECLUS

Mercredi 24 novembre de 11h à 12h.
Salle Vigier, 8 rue J.-B.-Vigier.

■ CATHERINE GOSSELIN
Samedi 27 novembre de 11h à 12h.

Rez-de-chaussée salle Jean-Jaurès.

RAGON Centre socioculturel, 9 rue du Vivier.

■ ANAÏS GALLAIS
Samedi 13 novembre de 11h à 12h.

■ JULIEN CHAILLOU
Sur rendez-vous.

TRENTEMOULT-LES-ÎLES (Haute-Île et Basse-Île) Maison des Isles.

■ DOMINIQUE POIROUT
Samedi 20 novembre de 11h à 12h.

Élus de l'opposition

■ **MoDem** : sur rendez-vous, contact par courriel : stephane.louedin@mairie-reze.fr

■ **REZÉ À GAUCHE TOUTE** :
lundi et mercredi de 14h à 17h en mairie
ou sur rendez-vous au 06 65 17 06 09.

■ **UMP, NOUVEAU CENTRE, DIVERS DROITE** :
lundi de 9h à 10h30 et vendredi de 14h à 16h
en mairie ou sur rendez-vous au 06 62 14 63 48.

Conseillers généraux

CANTON DE BOUAYE-REZÉ
■ GÉRARD ALLARD
reçoit sur rendez-vous au 02 40 99 10 81.

CANTON DE REZÉ-BOUGUENAIS
■ FRANÇOISE VERCHÈRE
reçoit sur rendez-vous au 02 40 99 78 58.

Député

■ DOMINIQUE RAIMBOURG reçoit les lundi
et vendredi sur rendez-vous au 02 40 02 73 80 ou
dominiqueraimbourg@orange.fr



Curry & Coco, le 12



La chute de la maison Usher, le 25



Le cirque Plume, jusqu'au 14



Salon du

MUSIQUE

■ Sleepers, Kilo

Noise
Samedi 6 novembre, 20h30
Barakason
Tarifs : de 8€ à 12€
Rens. 02 51 70 75 70

■ Une histoire des musiques électroniques

Conférence/concert
Mardi 9 novembre, 18h
Barakason
Gratuit

■ Une soirée à Köthen

Scène baroque avec Bach et Mendelson. Par l'ensemble Tamino, constitué à l'occasion de la Folle journée Bach. Précédé d'une conférence baroque à 18h30 (sur réservation).
Vendredi 12 novembre, 20h30
Eglise Saint-André
Tarifs : de 8€ à 16€
Rens. 02 51 70 78 00

■ Curry & Coco, Twin Twin

Eighty party
Vendredi 12 novembre, 20h30
Barakason
Tarif : 5€

■ Ensemble Skênê

Concert insolite imaginé par Catherine Verhelst et Hervé Tougeron

Pour faire découvrir John Cage et George Crumb.
Mercredi 17, jeudi 18 novembre, 20h30
Au Lieu unique (Nantes)
Arc en co-réalisation
Tarifs : de 9€ à 18€
Rens. 02 51 70 78 00

■ Rue d'la Gouaille

Concert d'adieu
Jeudi 18 novembre, 20h30
Barakason
Gratuit

■ Vincent Ségal / Piers Faccini

Rencontre inédite entre Vincent Ségal, le violoncelliste de Bumcello et Piers Faccini, l'anglo-italien à la voix profonde et ouatée.
Vendredi 19 novembre, 20h30
Eglise Saint-André
Tarifs : de 8€ à 16€
Rens. 02 51 70 78 00

■ Rockumentaire

"Et le silence est entendu" : place et avenir des musiques amplifiées dans l'environnement urbain suivi de Room (noise rock).
Jeudi 25 novembre, 20h30
Barakason
Gratuit

■ Alex Beaupain

L'auteur de la bande originale

"Des chansons d'amour".
Samedi 27 novembre, 20h30
Théâtre municipal
Tarifs : de 8€ à 16€
Rens. 02 51 70 78 00

THÉÂTRE

■ La chute de la maison Usher

Adaptation de la nouvelle d'Edgar Allan Poe. Par Sylvain Maurice, Nouveau théâtre de Besançon.
Jeudi 25 novembre, 20h30
Théâtre municipal
Tarifs : de 8€ à 16€
Rens. 02 51 70 78 00

■ Théâtre des Roussipontains

Comédie-revue "Rezé pas très... cathodique !".
Du 6 au 21 novembre
Théâtre municipal
Tarifs de 10 à 16 €
Rens. 06 07 69 32 85 ou
reservations@roussipontains.fr

EXPOSITION

■ Hippolyte Hentgen

Le travail artistique de Gaëlle Hippolyte et Lina Hentgen.
Du 10 novembre au 15 décembre
Vernissage mardi 9 novembre, 18h30
Galerie médiathèque Diderot
Rens. 02 53 45 31 76



Ensemble Skênê,
17 et 18 novembre



disque, les 27 et 28



Rue d'la Gouaille, le 18

toute l'info sur www.reze.fr

■ Rezé, le sport et vous

Portraits de sportifs.
Jusqu'au 13 novembre
Maison des projets
Gratuit
Rens. 02 40 13 44 10

ÉVÉNEMENTS

■ Cirque Plume

Son nouveau spectacle :
"L'atelier du peintre".
Un grand moment à partager
en famille ou avec des amis.
Jusqu'au 14 novembre
Place du Pays-de-Retz
Tarifs : de 18 à 29€
Rens. 02 51 70 78 00

■ Salon du disque

Organisé par l'association des
donneurs de sang bénévoles,
cet événement réunira des
disquaires et des
professionnels du disque
français et européens. 70
exposants, tous les styles
musicaux sur vinyles, CD, DVD.
Samedi 27 (13h-19h),
dimanche 28 nov. (10h-18h)
Halle de la Trocardière
Tarifs : 2€, gratuit - 12 ans
Rens. 06 60 02 86 90 ou
www.salondudisque.net

VISITES

■ Maison radieuse

Tous les mercredis, 16h

et samedis, 9h30 et 11h (sauf
pendant vacances de Noël)
Rendez-vous sur place
Tarif : 3,5€ par personne
Billetterie à retirer à la mairie
Inscriptions : 02 40 84 43 84

■ Saint-Lupien

Un quartier portuaire
et commercial à l'époque
gallo-romaine.
Dimanche 7 novembre, 15h ;
mercredi 17, 14h
Rendez-vous sur place
Tarifs : 3€ par personne, 6€
par famille
Inscriptions : 02 40 84 43 60

PATRIMOINE

■ Colloque

"1900-1960 : communes de
gauche dans l'estuaire"
Samedi 6 novembre, 9h30-19h
Mairie de Rezé
Ouvert à tous
Inscription :
www.revue-placepublique.fr

■ Mardi de l'histoire

Sur les origines du
mouvement ouvrier en Basse-
Loire (1880-1939), par Claude
Geslin. Proposé par l'Orpar,
la Société des amis de Rezé,
la résidence Saint-Paul.
Mardi 30 novembre, 14h30
Résidence Saint-Paul
Gratuit
Rens. 02 51 72 71 27

Le nez dans les livres

Novembre, le mois des bonnes feuilles ? Une chose est sûre, les rendez-vous se ramassent à la pelle...

Pour les plus grands

■ A LA MÉDIATHÈQUE ESPACE DIDEROT

Un livre, un auteur, pour découvrir la littérature d'aujourd'hui, mardis 9 et 30 novembre, 19h. Rencontre-lecture avec l'auteur Antoine Choplin, mardi 16 novembre, 19h. Sélection de rentrée littéraire, mardi 23 novembre, 19h. Rens. 02 40 04 05 37.

■ A LA BIBLIOTHÈQUE LA NOËLLE

Une saison de Polars, avec François Braud, samedi 6 novembre, 15h. Rens. 02 40 04 05 49. (Voir p. 4)

■ AU BISTROT LE CANON À PAT'

Café-lecture dédié à la bande dessinée avec la participation d'Emile de Vide-Cocagne, jeudi 4 novembre, 20h30. Rens. 02 28 00 06 46.

Pour les enfants

■ A LA MÉDIATHÈQUE ESPACE DIDEROT

Minifeuilles (3-6 ans), mercredi 17 novembre, 16h. Thomas Scotto lit ses textes (7-10 ans), samedi 27 novembre, 16h. Le Bouquin'heure (8-12 ans), mercredis 10 et 24 novembre, 15h. Prix t@page (13-15 ans), samedi 20 novembre, 15h. Rens. 02 40 04 05 37.

Livre

"Bientôt le printemps" : c'est l'histoire de Tom, 8 ans. Son papa s'est suicidé. L'enfant se demande pourquoi son père est parti... Sa maman, désarmée, ne peut lui fournir de réponses. Seul face à ses interrogations, il se renferme... Un petit livre à l'usage des parents et des enfants face au suicide. Les auteurs, Cyprien Anröchte, infirmier, et Elise Aviet, psychologue clinicienne et habitante de Trememoult, font partie de l'équipe de prévention du suicide du centre hospitalier de Montbert. Éditions L'Harmattan (2010), 7€.



POMPIERS : 18

POLICE : 17

URGENCES MÉDICALES : 15

AMBULANCES : 15

(ambulancier de garde)

SAMU SOCIAL : 115

Allo Enfance maltraitée : 119

(24h/24h) ou 01 53 06 68 68.

Du lundi au vendredi de 9h à 18h.

08 Victimes : 08 842 846 37

7j/7 de 9h à 21h, prix d'un appel local.

Accueil psychologique :

Accueil infirmier

avec/sans rendez-vous :

17 rue du Bas-Landreau à Rezé.

Du lundi au vendredi de 8h30 à 19h.

Tél. 02 40 08 98 80.

CHIRURGIENS-DENTISTES

Lundi 1^{er} novembre :

Bressollette Marie, 32 rue Augustin-Mouillé, Rezé (02 40 84 10 91)

Dimanche 7 : R. Corvisart Gabriel, 2 rue du Printemps, Orvault (02 40 94 24 03)

Jeudi 11 : Fortun Bruno, 23 boulevard de la Chauvinière, Nantes (02 40 40 16 36)

Dimanche 14 : Binachon Christophe, 3 rue du Printemps, Orvault (02 40 94 04 60)

Dimanche 21 : Grizet P-Archibald, 21A boulevard Gabriel-Guist'hau, Nantes (02 40 35 27 72)

Dimanche 28 : Charpentier Edith, 4 rue Fouré, Nantes (02 40 08 03 92)

PHARMACIENS DE GARDE

Appeler le 32 37.



La carte de transport pour les plus de 60 ans

Les personnes de 60 ans et plus, percevant leur retraite principale, peuvent bénéficier d'un titre de transport de la Tan à tarif préférentiel. Pour les bénéficiaires de l'allocation supplémentaire, le titre est gratuit.

Pour obtenir une carte diamant, venir avec une photo d'identité récente ainsi que son avis d'imposition ou de non imposition 2009. Les moins de 65 ans percevant une retraite apporteront en plus leur notification de mise en retraite de la Sécurité sociale.

Votre demande est à effectuer à l'accueil de la mairie du lundi au vendredi (8h30-12h30 et 13h30-17h30) ou au centre social André-Coutant, rue des Déportés, du lundi au vendredi (13h30-16h30). Rens. 02 40 84 43 84.

Le Secours populaire

Ouverture du vestiaire, 66-68 rue Émile-Zola, les jeudi 4, mercredis 10 et 17 et samedi 27 novembre de 9h à 12h et de 14h à 17h. Braderie de jouets vendredi 26 et

samedi 27 novembre. Renseignements les jours d'ouverture : 02 51 70 03 81.

Multimédia à la médiathèque

Samedi du Net. Comment retoucher ses photos, corriger les yeux rouges, modifier la luminosité... Samedi 6 novembre, 15h-17h. Médiathèque Diderot. Rens. 02 40 04 05 37. Stage créer et retoucher ses images numériques. Jeudis et vendredi 18-19 et 25-26 novembre, 19h-21h. Médiathèque Diderot. Sur inscription. Rens. 02 40 04 05 37.

Adef

L'Adef, Aide à Domicile - Emplois Familiaux, propose ses services : entretenir son logement, repassage, courses... Aide financière possible : déduction fiscale, exonération de charges sociales, APA, aide de la Cram, des mutuelles, de la Caf pour la garde d'enfants. Chèque emploi service universel accepté. Rens. 02 40 05 00 84 et www.ade44.com

ÉTAT CIVIL

NAISSANCES

Du 27 juin au 18 septembre : Delarue Malo / Nombissou Shanyce / Chappey Léonard / Levavasseur Colard Enzo / Rivière Eloïse / Daniel Simon / Baran Nolann / Vallée Timéo / Chauveau Constance / Fréard Lili-Jeanne / Simon Anthony / Antonetti Maya / Bouabdallah Asma / Lallemand Inès / Chabot Tom / Allaoua Célia / Sérot Nolan / Lavolé Yann-Gaël / Herbert Lou / Lebard Gallais Aziliz / Relandeau Kiara / Goas Julia / Chauvin-Delaire Lino / Rabiller Zoé.

MARIAGES

Hors de la commune : Uzunpinar Mahmut et Toz Gulasor / Mussche Bruno et Pasquier Laurence / Herbreteau Jean-François et Dubois Bérangère / Robino Guenhaël et Breust Karine / Louis Raphaël et Letray Marie / Combe Jean-Yves et Richard Anita / Crepeau Romain et Idrac Salomé. **Du 18 septembre au 23 octobre :** Peigné Thomas et Rozat Nadège / Juif Philippe et Thibaud Nathalie / Vilain Benoît et Saillard Amandine / Laplace Vincent et Le Goardet Carine / Gaillard

Araud et Ménager Céline / Kerviche Mickaël et Gaigneux Céline / Jahan Johann et Pillet Marion / Gasdon Adrien et Eon Sonia / Drieu Franck et Noiret Floriane / Ben Boubaker Mohamed et Visoneau Bettina.

DÈCÈS

Du 12 juillet au 18 septembre : Dénécheau Ginette veuve Lormeau, 73 ans / Richard Andrée veuve Gendronneau, 90 ans / Serra Lucienne veuve Chéri, 81 ans / Danialt Raymonde, 83 ans / Brosseau Liliane veuve Faye, 85 ans / Chataigner Dominique, 55 ans / Lerévère Geneviève veuve Meunier, 58 ans / Respaud Denise née Cadiou, 75 ans / Guéret Patrice, 63 ans / Guénégo Josette veuve Raballand, 71 ans / Letellier Nelly épouse Le Mentec, 52 ans / Carré Brigitte épouse Agasse, 53 ans / Carry Michel, 63 ans / Heurguier Jacques, 64 ans / Coïc Marie épouse Raitière, 90 ans / Durand Annie veuve Guérin, 71 ans / Nahon Thomas, 28 ans / Talneau Christiane épouse Mathonnet, 88 ans / Lorteau Joseph, 84 ans / Sourdain Paul, 81 ans / Le Moal Marcelle née Gourdon, 70 ans.

Emmaüs 44

Vente de jouets pour enfants, articles de Noël, tenues de fête, déguisement, décorations de Noël... samedi 20 novembre de 9h30 à 12h30 et de 14h à 17h30. Dépôt-vente situé rue d'Emmaüs à la Guilloterie, Bouguenais. Rens. 02 40 75 63 36.

Les Petits frères des pauvres

Appel à bénévoles pour accompagner une fois par semaine des personnes en situation de précarité. Rens. 02 40 68 96 96.

France bénévolat

Permanence le deuxième mardi de chaque mois de 9h30 à 12h à la maison des syndicats, rue Maurice-Monnier. France bénévolat met en relation, sans engagement, les bénévoles potentiels ayant envie de consacrer une partie de leur temps avec les associations qui en ont besoin (plus de 200 associations adhérentes dans l'agglomération nantaise). Rens. 06 75 99 62 15.

Cartes d'identité et passeports

Les demandes sont à déposer en mairie, au

service des formalités administratives.

Cartes nationales d'identité :

du lundi au vendredi de 8h30 à 12h30 et de 13h30 à 17h30, et le samedi de 9h à 12h.

Passeports biométriques : du lundi au vendredi de 8h30 à 12h30 et de 13h30 à 16h30 et le samedi matin sur rendez-vous.

Renseignements et rendez-vous au 02 40 84 42 02.

Alcool assistance Rezé

Aide et accompagnement des personnes en difficulté avec l'alcool (malade et entourage) : réunion le 2^e dimanche de chaque mois à 10h, salle Jean-Jaurès, 40 rue Jean-Jaurès. Rens. 02 72 00 44 19.

Permanence d'accueil

Le service municipal de prévention de la santé assure une permanence d'accueil pour toute personne en situation difficile (santé, contraception, drogues, alcool, victimes de violence...) le lundi de 14h à 17h au centre social André-Coutant, 12 rue des Déportés, ou sur rendez-vous au 02 51 72 71 22. Anonyme et gratuit.

Collecte des seringues et aiguilles usagées

Les seringues et aiguilles usagées des particuliers rezéens (uniquement) sont à déposer dans des containers sécurisés au centre social André-Coutant, 12 rue des Déportés, du lundi au vendredi de 8h45 à 12h15 et de 13h30 à 17h15. Rens. 02 51 72 71 22.

Objets encombrants et objets dangereux

Les particuliers sont invités à les évacuer par leurs propres moyens, à la déchèterie. En cas d'impossibilité, une demande peut être formulée en appelant le n° vert suivant : 0 800 800 868 pour un enlèvement gratuit sous trois semaines. Renseignements : pôle Loire-et-Sèvre de Nantes Métropole, 02 40 13 84 00.

Recensement militaire

Les jeunes né(e)s en septembre 1994 doivent se présenter avant le 31 décembre 2010 au service des formalités administratives de la mairie, avec carte d'identité et livret de famille.